

# 令和3年度 館山市街地循環バス 事業報告書

～まち巡りをより便利にするための本格運行を目指して～



令和4年3月  
館山市総合政策部企画課



## 報告書目次

1. 市街地循環バス運行目的と経緯	4
2. 市街地循環バス運行概要	5
3. 市街地循環バス運行結果概要	
3-1.利用者数	10
3-2.便別利用状況	11
3-3.停留所ごとの利用状況	12
3-4.曜日別の利用状況	13
3-5.運賃収入	14
3-6.利用者アンケート結果	15

# 1. 市街地循環バス運行目的と経緯

## 市民からのご意見

<平成30年度 公共交通に関する地区別  
住民座談会等におけるご意見>

館山駅まで来ても、その先目的地までの移動  
手段がない

市役所まで行くバスがない

バイパスの商業施設等にバスを通してほしい



令和元年度末、「館山市地域公共交通網形成計画」策定

「市街地における回遊性の向上」が計画の重点方針に定められた



市街地の回遊性向上のほか、既存のバス・鉄道路線との接続による市民の利便性向上や新たな需要の掘り起こしを目標に、ニーズを探るための実証運行を行うこととなった。

令和2年度実証運行が全期間新型コロナに係る緊急事態宣言期間となってしまったため、令和3年度に改めて実証運行を行い、より正確なニーズ把握を行うこととした。

## 2. 市街地循環バス運行概要

### 運行期間

2021年(令和3年)10月1日から1月31日まで(合計121日間)  
1月1日(元日)及び1月16日(津波注意報発令)は全便運休

【参考:令和2年度】  
2021年(令和3年)1月5日から3月5日まで(合計60日間)

### 運行形態

乗合バス形式(定時定路線)による運行  
道路運送法第21条(短期間の実証運行を行う場合)による認可を受けて運行

### 運行事業者

ジェイアールバス関東(株)及び日東交通(株)  
公募型プロポーザルによる審査を経て事業者を選定

### 運行ルート

館山駅東口を中心に、北エリア・南エリアにて運行 一部便は両エリア直通

【参考:令和2年度】  
館山駅東口を中心に、北ルート・南ルートの2つを独立させて運行

### 運行便数

各エリア8便 合計16便運行 片側回りのみの運行

【参考:令和2年度】  
各ルート時計回り、反時計回りを合計17便 2ルートあわせて34便運行

### 運行時間帯

館山駅発基準で、9時台～15時台にかけ運行

【参考:令和2年度】  
館山駅発基準で、8時台～17時台にかけ運行

### 運行曜日

毎日同じダイヤで運行  
1月1日(元日)運休、日祝日ほか休診日は亀田ファミリークリニック館山を通過

### 運賃

大人200円、小学生100円 1日乗車券大人400円、小学生200円  
アンケート回答者、障害者手帳、ノーカーサポート優待証所持者は半額

【参考:令和2年度】  
大人200円、小学生100円 1日乗車券販売は無 割引はR3と同様

### 使用車両台数等

2台(各社1台ずつ)

【参考:令和2年度】  
4台(各社/各ルート2台ずつ)

### その他

・本事業実施に当たっては、国の新型コロナ対策臨時交付金を活用した。  
・バス停ポールやチラシ、ポスター等については、千葉工業大学大学院創造工学研究科の谷直樹さんによるデザインを採用し、アピール力・視認性の向上を図った。

## 2. 市街地循環バス運行概要

### 周知について

- ・市ホームページへの掲載(時刻表、ルート図その他)
- ・市広報への情報掲載(令和3年8・10・12月号) 告知、時刻表、他情報を掲載
- ・本庁舎、コミセン、渚の駅へのチラシ・ポスター等配架
- ・立ち寄り先施設等へのチラシ・ポスター配架
- ・市の公式Facebook、Twitterでの情報発信
- ・プレスリリースの実施による新聞記事掲載 房日新聞計5回
- ・館山市公認チャンネル(Youtube)「館山TV」による宣伝
- ・房日新聞への広告(運行事業者発信 計2回)



**市街地循環バス実証運行  
10月1日より運行開始します!**

もっと便利に、もっと使いやすく・・・

令和3年度の館山市街地循環バス実証運行は、ルートやダイヤを一部変更し、デザインも一新しました。  
魅力あふれる館山の市街地をバスで巡ってみませんか。



運行期間	10月1日～1月31日まで	詳しくは右のQRから アクセスしてください
運行日	毎日運行 ※1月1日運休	
運賃	(後払い) おとな200円 小学生100円 未就学児無料	




 ジェイアールバス関東館山支店 TEL: 0470-22-4511 (9:00～17:30)  
 日東交通館山営業所 TEL: 0470-22-0111 (8:30～17:00)  
 館山市総合政策課 TEL: 0470-22-3163 (平日 8:30～17:15)

北エリア 実証運行期間：10/1(金)～1/31(日)  
※1月1日は運休

### 市街地循環バスルートマップ



**北エリア停留所** 南エリアへ行くには、一部の便を除き館山駅東口で乗換が必要となります。

N1 館山駅東口	N7 カインズ館山店	N13 北条海岸
N2 中央公園・図書館前	N8 八幡神社前	N14 館山駅西口
N3 ろうきん前	N9 亀田ファミリークリニック館山	N15 湊銀座入口
N4 館山市役所	N10 ヤマダデンキ	N16 銀座通り商店街
N5 業務スーパー前	N11 イオンタウン館山	N1 館山駅東口
N6 ファミリーマート 館山バイパス店前	N12 八幡海岸	

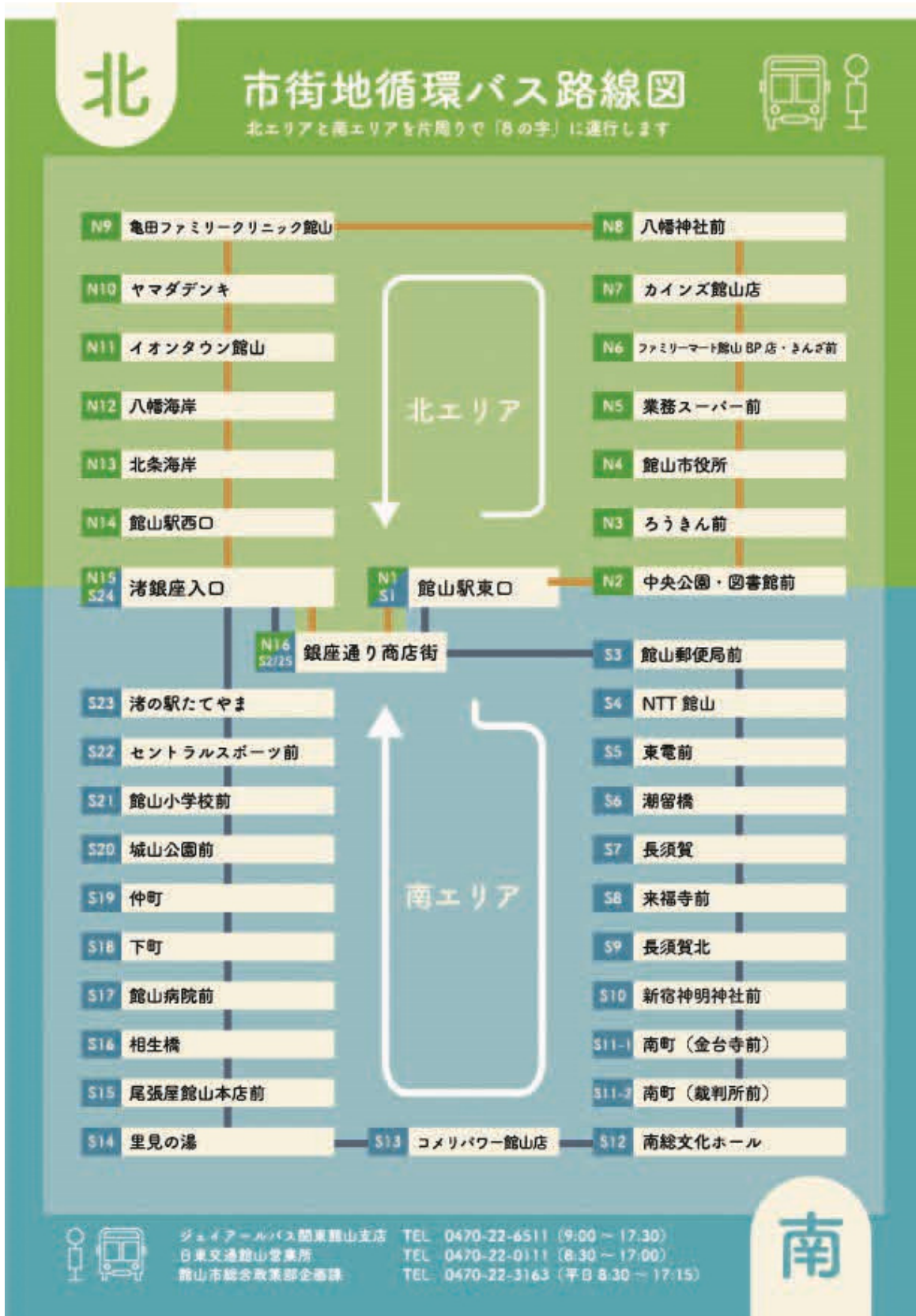
このルートマップやバス停などのデザインは、千葉工業大学の谷直樹さんに作成していただきました。  
※館山市と千葉工業大学は、地域課題解決等に向けた包括的な連携に関する協定を締結しています。

作成・配布したポスターやチラシ(路線図)



## 2. 市街地循環バス運行概要(参考資料)

路線図(各停留所に掲出)



## 2. 市街地循環バス運行概要(参考資料)

### 時刻表

#### 北 市街地循環バス時刻表

北エリア停留所名	第1便	第2便	第3便	第4便	第5便	第6便	第7便	第8便
N1 館山駅東口	9:00	9:50	10:40	11:30	12:20	14:00	14:50	15:40
N2 中央公園・図書館前	9:02	9:52	10:42	11:32	12:22	14:02	14:52	15:42
N3 ちうきん前	9:03	9:53	10:43	11:33	12:23	14:03	14:53	15:43
N4 館山市役所	9:05	9:55	10:45	11:35	12:25	14:05	14:55	15:45
N5 業務スーパー前	9:07	9:57	10:47	11:37	12:27	14:07	14:57	15:47
N6 ファミリーマート館山バイパス店前	9:09	9:59	10:49	11:39	12:29	14:09	14:59	15:49
N7 カインズ館山店	9:13	10:03	10:53	11:43	12:33	14:13	15:03	15:53
N8 八幡神社前	9:17	10:07	10:57	11:47	12:37	14:17	15:07	15:57
N9 亀田ファミリークリニック館山	9:22	10:12	11:02	11:52	12:42	14:22	15:12	16:02
N10 ヤマダデンキ	9:25	10:15	11:05	11:55	12:45	14:25	15:15	16:05
N11 イオンタウン館山	9:26	10:16	11:06	11:56	12:46	14:26	15:16	16:06
N12 八幡海岸	9:29	10:19	11:09	11:59	12:49	14:29	15:19	16:09
N13 北条海岸	9:30	10:20	11:10	12:00	12:50	14:30	15:20	16:10
N14 館山駅西口	9:32	10:22	11:12	12:02	12:52	14:32	15:22	16:12
N15 清銀座入口	9:34	10:24	11:14	12:04	12:54	14:34	15:24	16:14
N16 銀座通り商店街	9:36	10:26	11:16	12:06	12:56	14:36	15:26	16:16
N1 館山駅東口	9:40	10:30	11:20	12:10	13:00	14:40	15:30	16:20
南エリアへの乗換必要?	必要	必要	必要	必要	必要	不要	不要	-
南エリア S1 館山駅東口発時刻	10:00	10:50	11:40	13:00	13:00	↓	↓	-

運行日 毎日運行 ※1月1日運休 ※亀田ファミリークリニック館山は日・祝日及び休診日は閉鎖のため停車しません

運賃 (後払い PayPay 支払いもOK)  
 おとな 200円 小学生 100円 未就学児無料  
 お得な一日乗車券 おとな 400円 小学生 200円  
※アンケートにご回答いただける方(小学生除く)、各種障害者手帳所持者と介護者1名、  
 ノーカーサポート優待証所持者は運賃100円引きです(一日乗車券も割引になります)

ジェイアールバス関東館山支店 TEL 0470-22-6511 (9:00~17:30)  
 日東交通館山営業所 TEL 0470-22-0111 (8:30~17:00)  
 館山市総合政策部企画課 TEL 0470-22-3163 (平日 8:30~17:15)

#### 南 市街地循環バス時刻表

運行日や運賃などの詳細は北エリアの市街地循環バス時刻表に記載しております。

南エリア停留所名	第1便	第2便	第3便	第4便	第5便	第6便	第7便	第8便
S1 館山駅東口	9:10	10:00	10:50	11:40	13:00	13:50	14:40	15:30
S2 銀座通り商店街	9:11	10:01	10:51	11:41	13:01	13:51	14:41	15:31
S3 館山郵便局前	9:12	10:02	10:52	11:42	13:02	13:52	14:42	15:32
S4 NTT 館山	9:13	10:03	10:53	11:43	13:03	13:53	14:43	15:33
S5 東電前	9:13	10:03	10:53	11:43	13:03	13:53	14:43	15:33
S6 潮留橋	9:14	10:04	10:54	11:44	13:04	13:54	14:44	15:34
S7 長須賀	9:15	10:05	10:55	11:45	13:05	13:55	14:45	15:35
S8 栄福寺前	9:16	10:06	10:56	11:46	13:06	13:56	14:46	15:36
S9 長須賀北	9:16	10:06	10:56	11:46	13:06	13:56	14:46	15:36
S10 新宿神明神社前	9:17	10:07	10:57	11:47	13:07	13:57	14:47	15:37
S11-1 南町(金台寺前)	9:18	10:08	10:58	11:48	13:08	13:58	14:48	15:38
S11-2 南町(裁判所前)	9:19	10:09	10:59	11:49	13:09	13:59	14:49	15:39
S12 南総文化ホール	9:23	10:13	11:03	11:53	13:13	14:03	14:53	15:43
S13 コメリパワー館山店	9:28	10:18	11:08	11:58	13:18	14:08	14:58	15:48
S14 里見の湯	9:30	10:20	11:10	12:00	13:20	14:10	15:00	15:50
S15 尾張屋館山本店前	9:32	10:22	11:12	12:02	13:22	14:12	15:02	15:52
S16 相生橋	9:33	10:23	11:13	12:03	13:23	14:13	15:03	15:53
S17 館山病院前	9:34	10:24	11:14	12:04	13:24	14:14	15:04	15:54
S18 下町	9:35	10:25	11:15	12:05	13:25	14:15	15:05	15:55
S19 仲町	9:35	10:25	11:15	12:05	13:25	14:15	15:05	15:55
S20 城山公園前	9:36	10:26	11:16	12:06	13:26	14:16	15:06	15:56
S21 館山小学校前	9:37	10:27	11:17	12:07	13:27	14:17	15:07	15:57
S22 セントラルスポーツ前	9:38	10:28	11:18	12:08	13:28	14:18	15:08	15:58
S23 清の駅たてやま	9:42	10:32	11:22	12:12	13:32	14:22	15:12	16:02
S24 清銀座入口	9:45	10:35	11:25	12:15	13:35	14:25	15:15	16:05
S25 銀座通り商店街	9:46	10:36	11:26	12:16	13:36	14:26	15:16	16:06
S1 館山駅東口	9:50	10:40	11:30	12:20	13:40	14:30	15:20	16:10
北エリアへの乗換必要?	不要	不要	不要	不要	必要	必要	必要	-
北エリア N1 館山駅東口発時刻	↓	↓	↓	↓	14:00	14:50	15:40	-



## 2. 市街地循環バス運行概要(参考資料)

### 停留所画像



### バス車両画像



### 3. 市街地循環バス運行結果概要

#### 3-1. 利用者数

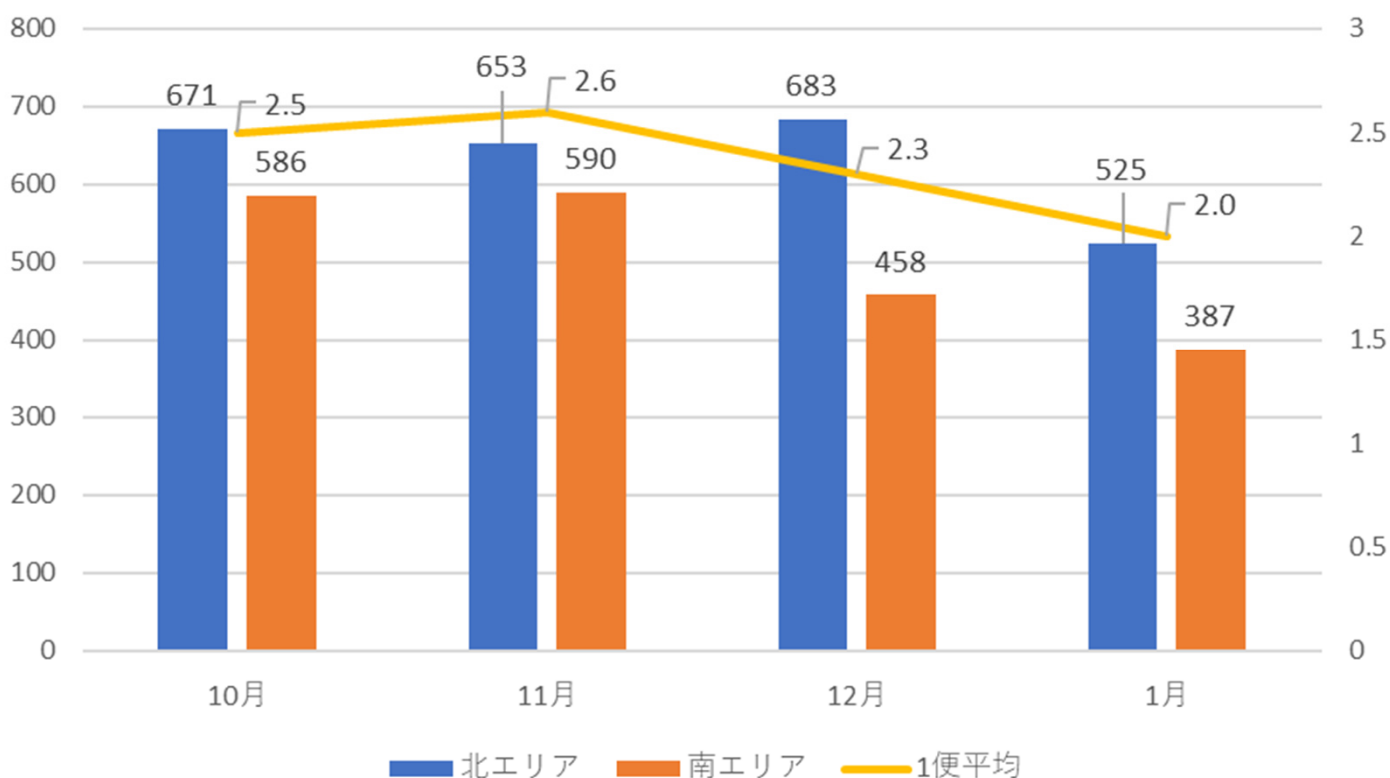
合計利用者数: 4,553人  
1便当たり平均: 2.4人  
12月・1月はややご利用が減少。  
北エリアの方が利用者数が多かった。

月別・エリア別内訳(単位:人)

	10月	11月	12月	1月	エリア別	
					合計	1便平均
北エリア	671	653	683	525	2,532	2.6
南エリア	586	590	458	387	2,021	2.1
合計	1,257	1,243	1,141	912	4,553	2.4
1便平均	2.5	2.6	2.3	2.0	2.4	

新型コロナに係る措置・宣言等は、10月1日～1月18日の間発出されず  
1月19日～千葉県全域が「まん延防止等重点措置地域」に再度指定される

月別・エリア別利用人数及び1便当たり平均乗車人数

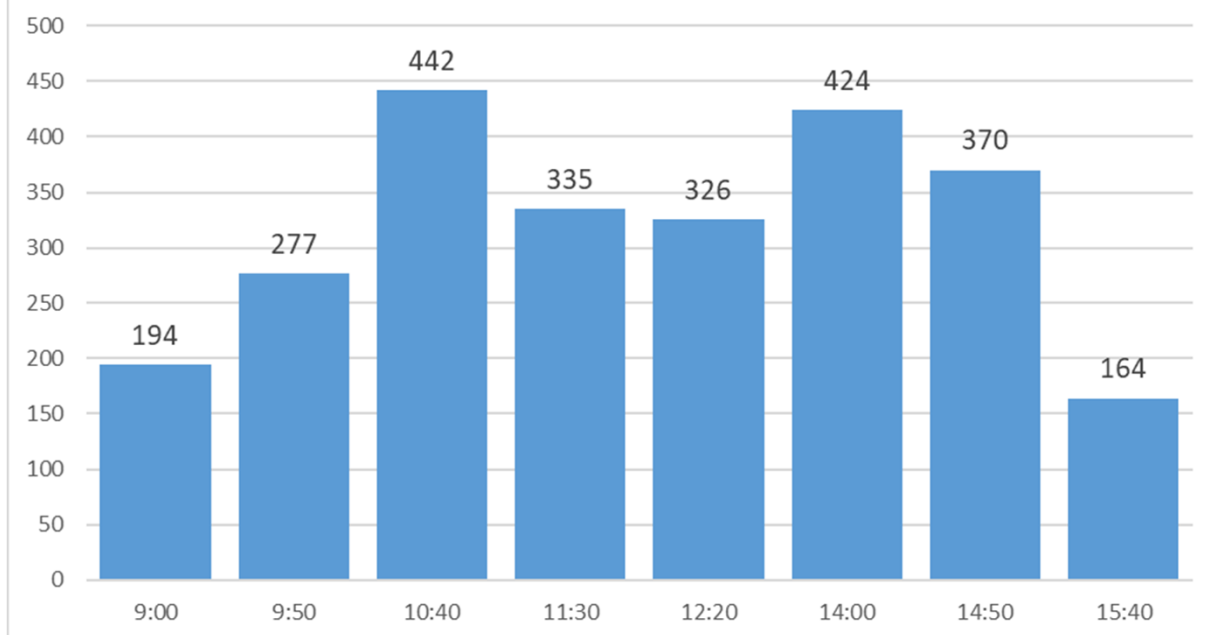


### 3. 市街地循環バス運行結果概要

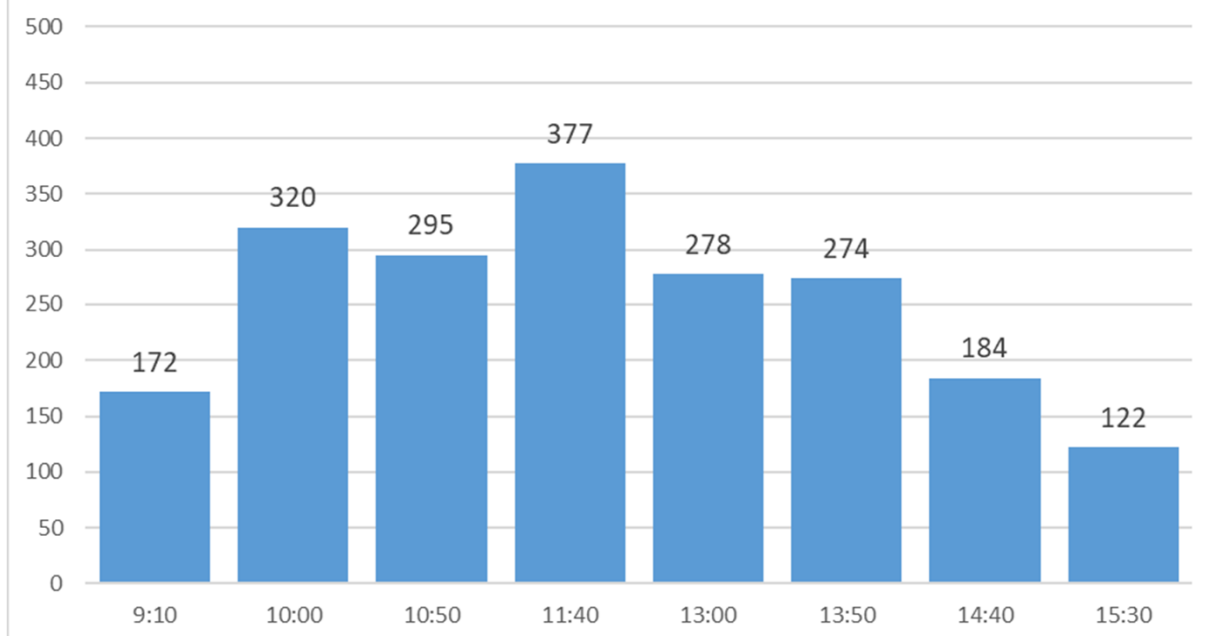
#### 3-2. 便別の利用状況

各エリアとも、始発・最終の利用が少なく、昼前後にかけて利用がピークとなる傾向が見られた。

【北エリア】 便別の利用状況（期間合計）



【南エリア】 便別の利用状況（期間合計）

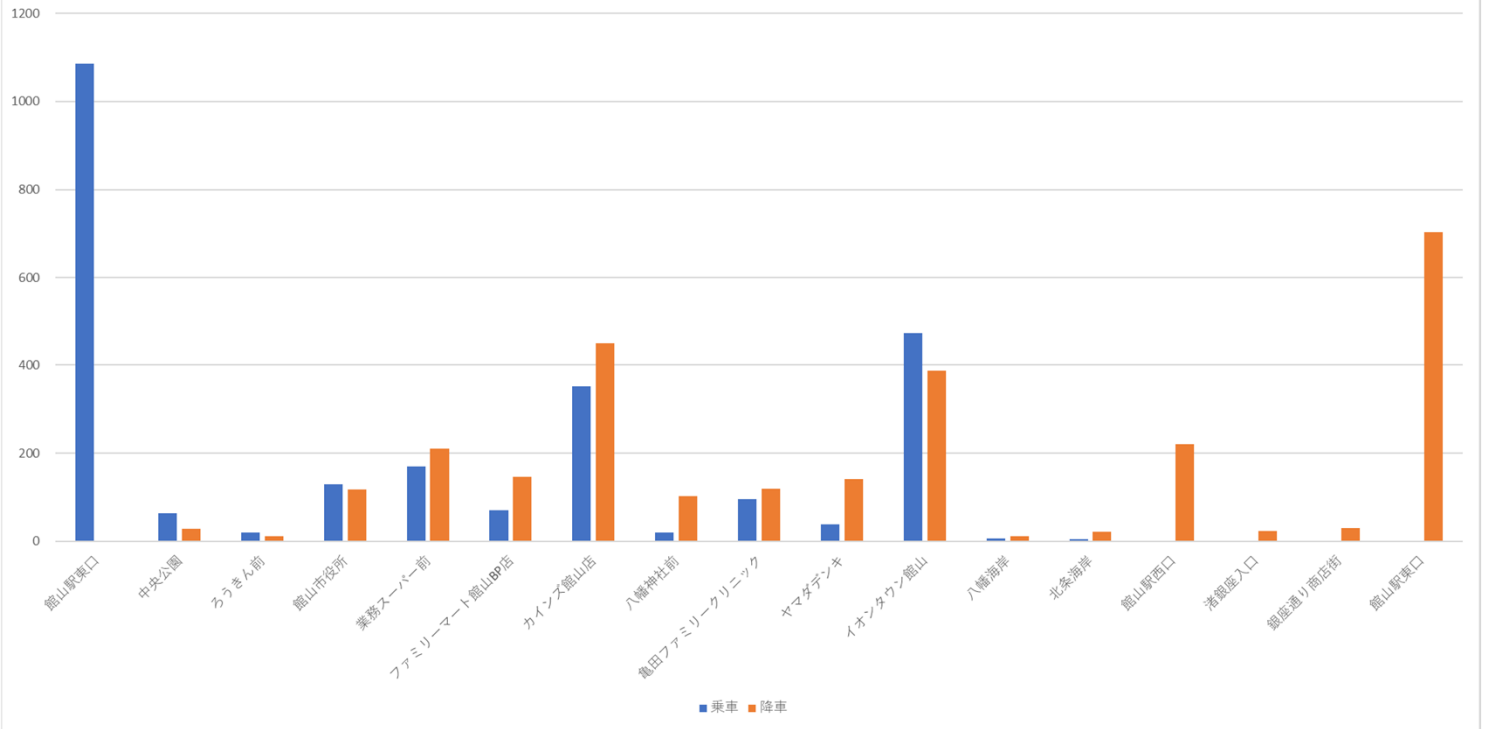


### 3. 市街地循環バス運行結果概要

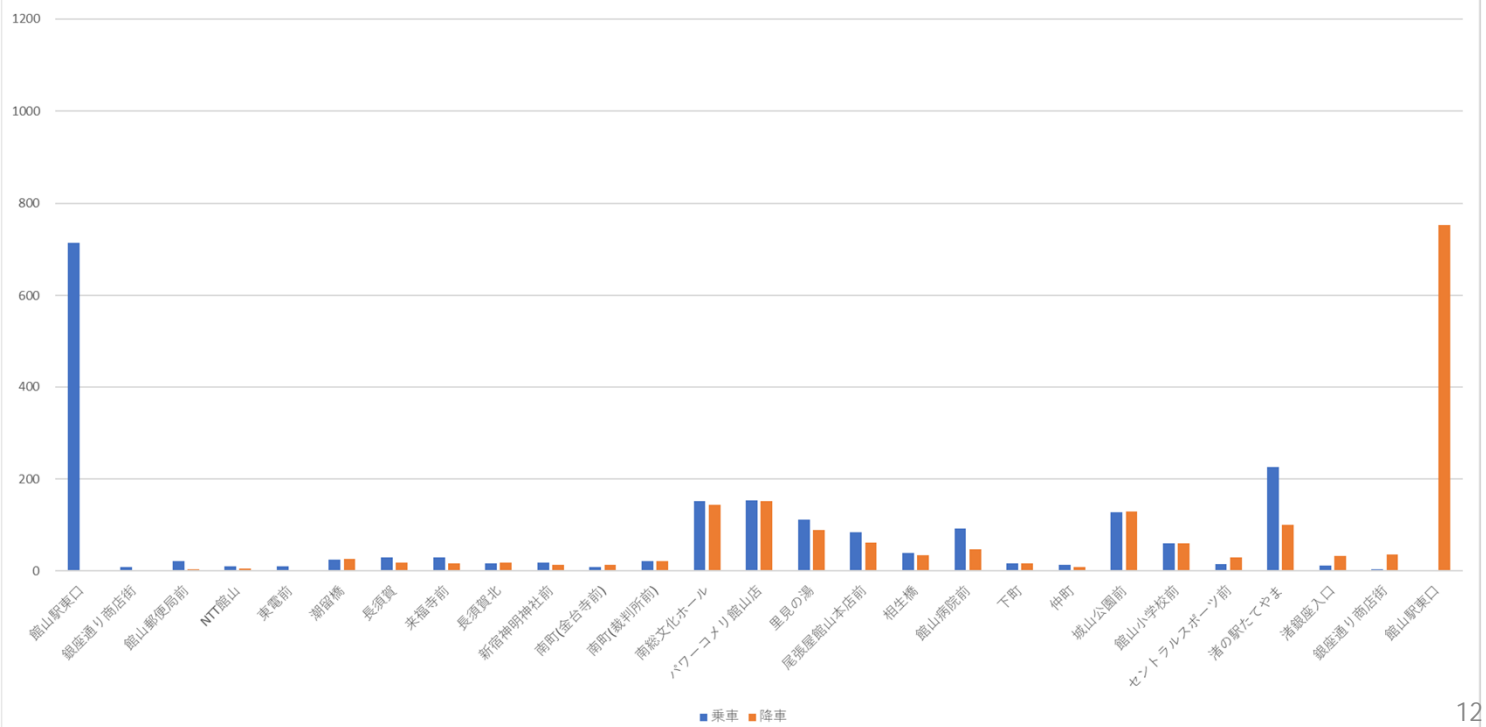
#### 3-3. 停留所ごとの利用状況

館山駅以外では、カインズ・イオンのご利用が突出して多い。他は、市役所・業務スーパー・南総文化ホール・コメリ・城山公園前・渚の駅たてやまのご利用が目立った。

循環バス北エリア停留所ごとの状況（期間合計）



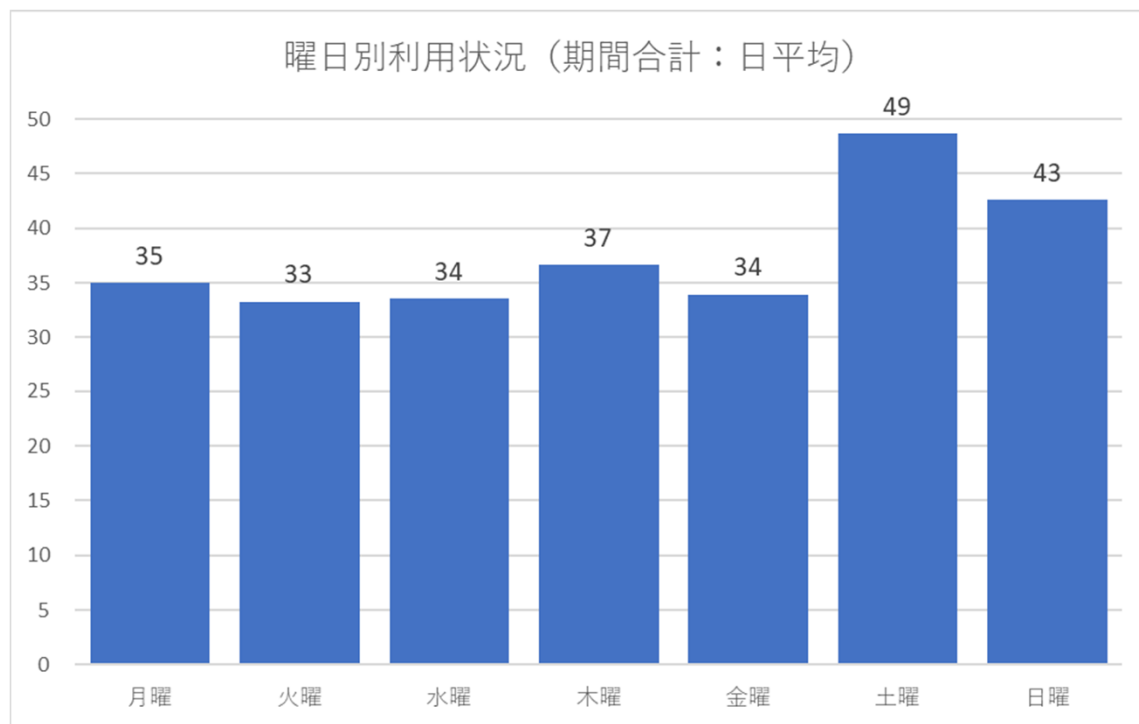
循環バス南エリア停留所ごとの利用状況（期間合計）



### 3. 市街地循環バス運行結果概要

#### 3-4. 曜日別の利用状況

土曜・日曜のご利用が多い。平日は全般的にそれより少ないが、特に火曜・水曜のご利用が少ない傾向が見られた。





### 3. 市街地循環バス運行結果概要

#### 3-5. 運賃収入

収支率は3.3%で、委託費用をほとんどカバーできていない。

##### 収入明細・収支率

	金額(円)	備考
運賃収入合計額	487,353	
うち、PayPay売上額	22,300	総収入の4.6%
1人当たり支払額単価	107.0	合計収入÷利用者数4,553人
収支率	3.3%	収入合計÷委託料14,554,136円

##### 【参考】令和2年度実績

	金額(円)	備考
運賃収入合計額	411,535	
1人当たり支払額単価	148.5	合計収入÷利用者数2,771人
収支率	3.2%	収入合計÷委託料12,877,153円

### 3. 市街地循環バス運行結果概要

#### 3-6. 利用者アンケート結果

##### アンケート実施概要

- ・利用動向等を測るため、循環バス利用者にアンケートを配布し、集計。
- ・アンケートを提出すると運賃を100円引きとし、回収枚数を増やすよう努めた。

##### (アンケート設問項目)

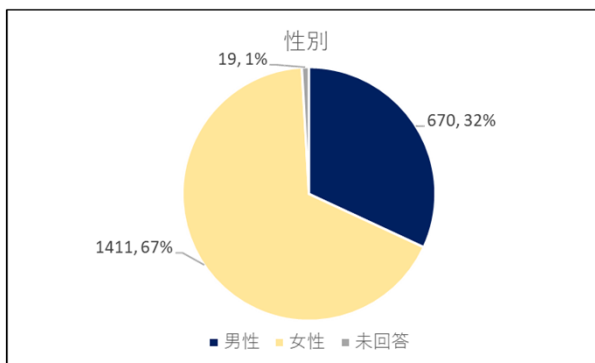
問1:性別 問2:年代 問3:居住地(市内在住の場合、地区名も記入)  
 問4:利用目的 問5:目的地 問6:利用方法(往復利用の有無) 問7:支払い方法  
 問8:運賃額について 問9:運行時間帯について 問10:運行ルートについて  
 問11:本格運行時の利用意向 問12:普段の主な移動手段 問13:自由記述

##### アンケート集計完了枚数

2,100枚 (未集計分を合わせ、約2,500枚を回収 全数集計完了後のデータは、後日ホームページ等に掲載します)

##### 問1:性別

性別	回答数
男性	670
女性	1,411
無回答	19

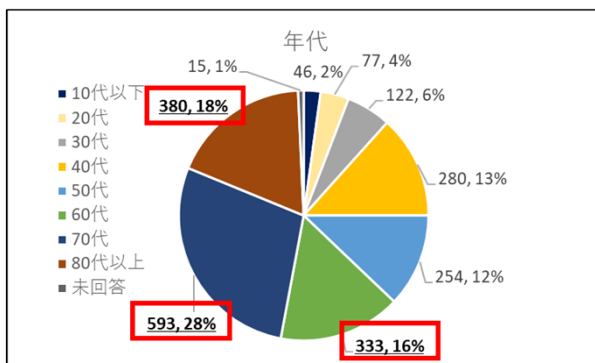


### 女性利用者が全体の7割弱を占めた。

\*一般路線バスも、おおむね6割～7割の利用者が女性とされている

##### 問2:年代

年代	回答数
10代以下	46
20代	77
30代	122
40代	280
50代	254
60代	333
70代	593
80代以上	380
無回答	15



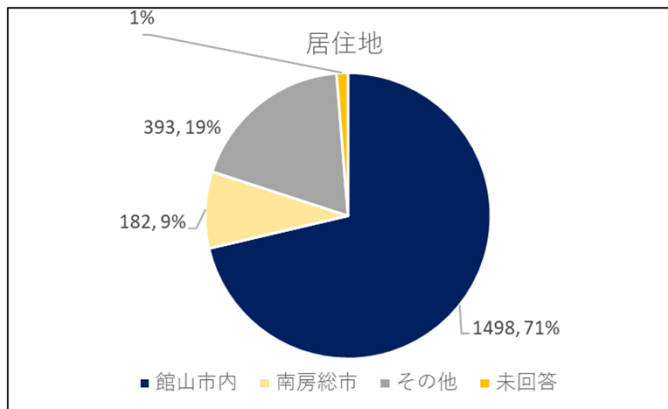
60歳代以上の利用者が全体の62%を占め、高齢者の利用が中心であることが分かった。

### 3. 市街地循環バス運行結果概要

#### 3-6. 利用者アンケート結果

##### 問3:居住地

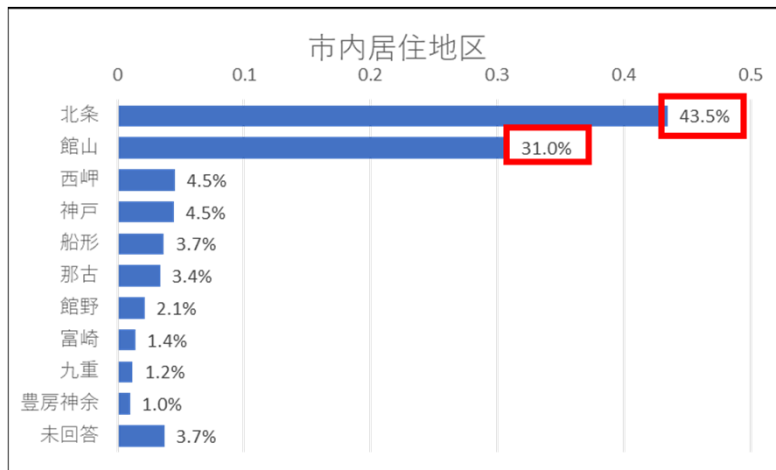
居住地	回答数
館山市内	1,498
南房総市内	182
その他	393
無回答	27



館山市内在住者の利用が全体の71%を占めた。(R2に比べ、市民の割合が10%程度減少)その他には観光客も含まれている。

##### 問3-1:館山市内在住者の居住地区

居住地区	回答数
北条地区	651
館山地区	464
西岬地区	68
神戸地区	67
船形地区	55
那古地区	51
館野地区	32
富崎地区	21
九重地区	18
豊房地区	15
無回答	56



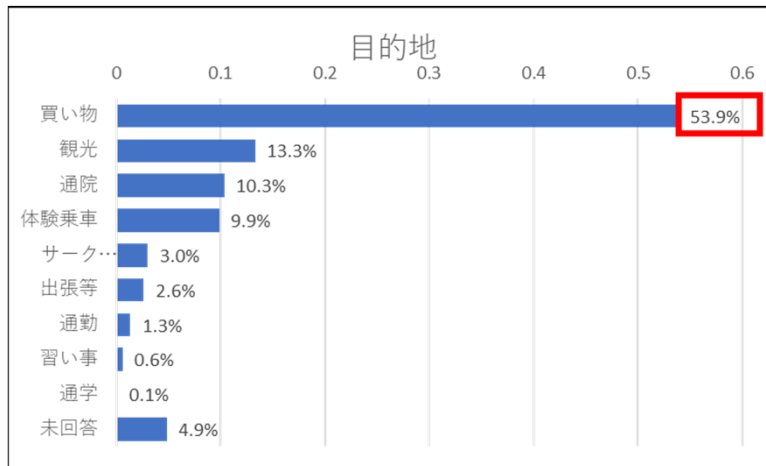
北条地区・館山地区在住者が74.5%となった。(R2年度は70.9%)

### 3. 市街地循環バス運行結果概要

#### 3-6. 利用者アンケート結果

##### 問4: 利用目的

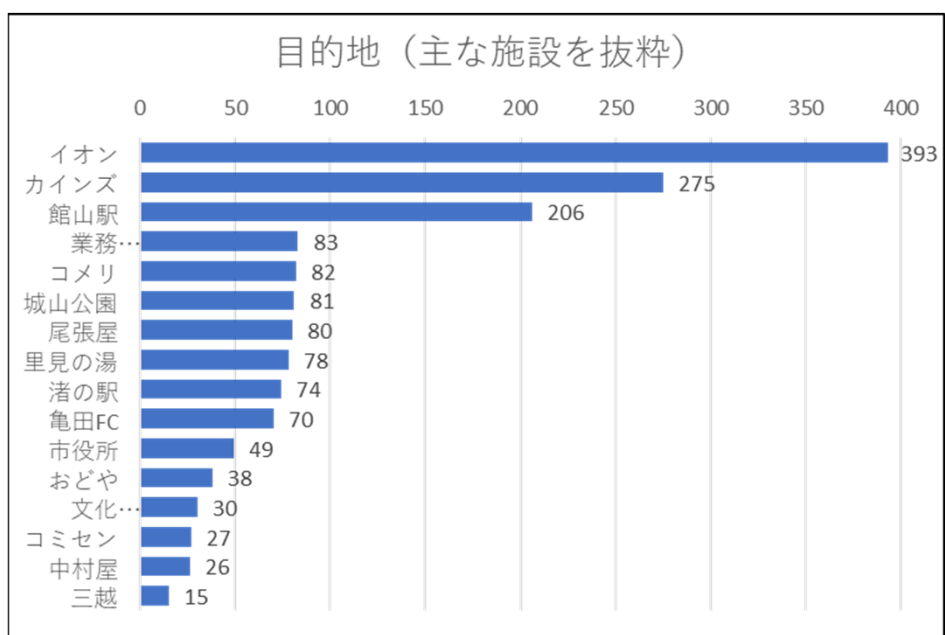
目的	回答数
買い物	1,132
観光	280
通院	217
体験乗車	207
サークル活動	63
出張等	55
通勤	28
習い事	13
通学	3
無回答	102



買い物目的の利用が回答者全体の53.9%  
次いで、観光、通院、体験乗車の順

##### 問5: 目的地 主な施設のみ抜粋

目的地	回答数
イオン	393
カインズ	275
館山駅	206
業務スーパー	83
コメリ	82
城山公園	81
尾張屋	80
里見の湯	78
渚の駅	74
亀田ファミリー クリニック館山	70
市役所	49
おどや	38
南総文化ホール	30
コミセン	27
中村屋	26
三越	15



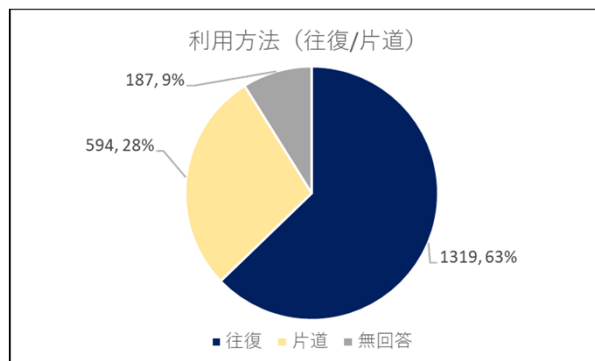
イオン・カインズ・館山駅という回答が大半  
を占めた。

### 3. 市街地循環バス運行結果概要

#### 3-6. 利用者アンケート結果

##### 問6: 利用方法

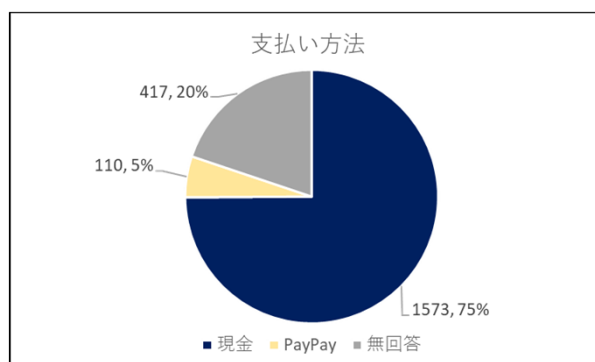
利用方法	回答数
往復	1,498
片道	182
無回答	27



往復利用が6割強を占めた。

##### 問7: 支払い方法

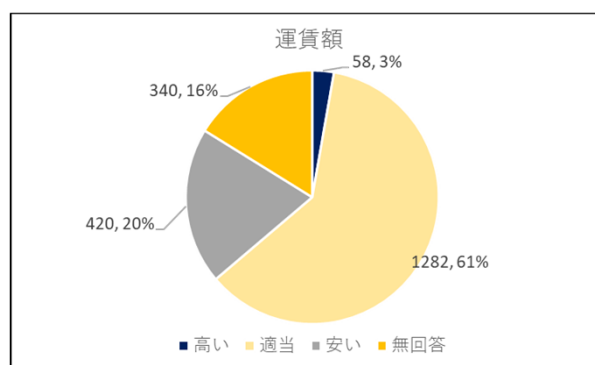
支払方法	回答数
現金	1,573
PayPay	110
無回答	417



PayPayの利用少なく、無回答を除いても6.5%程度の割合であった。

##### 問8: 運賃額

運賃額	回答数
高い	58
適当	1,282
安い	420
無回答	340



200円を適当とする回答が6割を超えた。安いという回答も2割程度見られた。

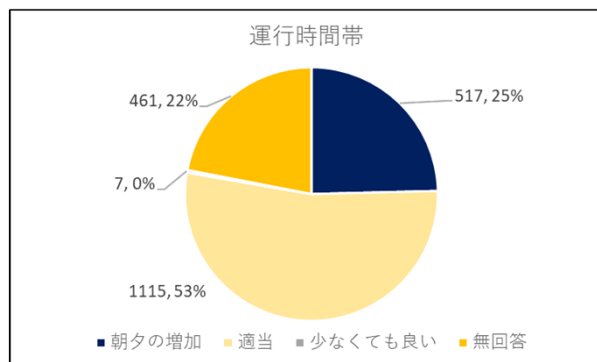


### 3. 市街地循環バス運行結果概要

#### 3-6. 利用者アンケート結果

##### 問9: 運行時間帯

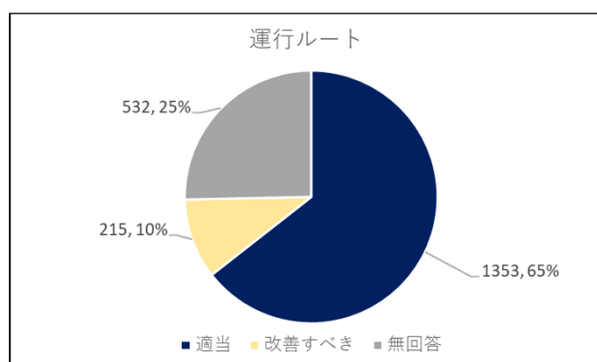
時間帯	回答数
朝夕の増加を望む	517
適当	1,115
少なくとも良い	7
無回答	461



**適当とした人が53%、朝夕の増加を望む人が2割強見られた。**

##### 問10: 運行ルート

ルート	回答数
適当	1,573
改善すべき	110
無回答	417



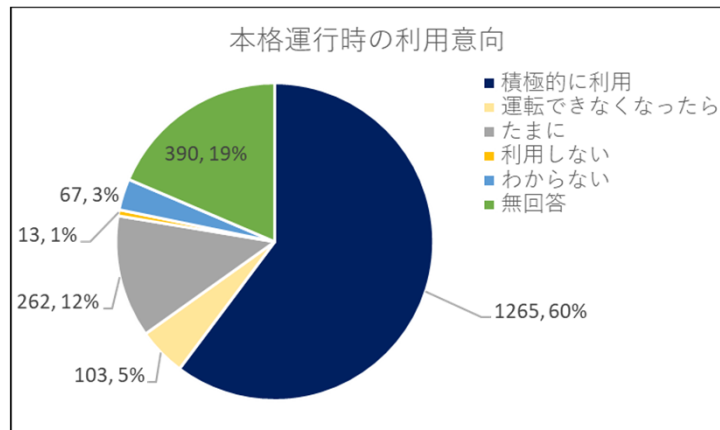
**65%が適当としているが、逆回りの設定やエリア拡大などを望む意見が多く見られた。**

### 3. 市街地循環バス運行結果概要

#### 3-6. 利用者アンケート結果

問11: 本格運行時の利用意向

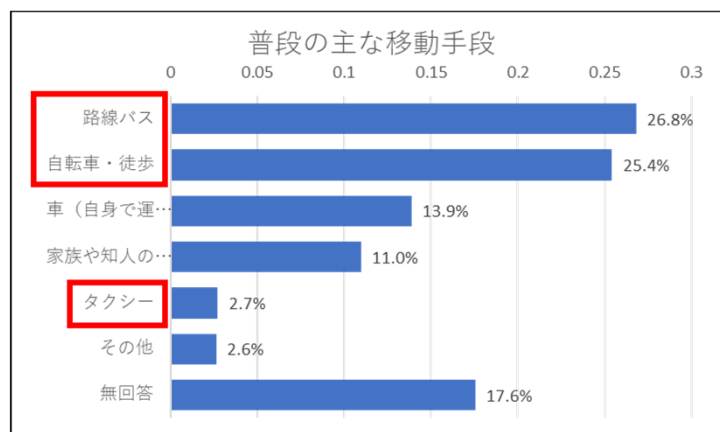
運賃額	回答数
積極的に利用する	1,265
車を運転できなくなったら利用する	103
たまに利用する	262
利用しない	13
わからない	67
無回答	390



6割の人が積極的に利用すると回答した。「わからない」は、観光目的の利用者が選択するケースが散見された。

問12: 普段の移動手段(代表的なものを一つ選択)

運賃額	回答数
路線バス	563
自転車・徒歩	534
車(自身で運転)	292
家族や知人の車(送迎)	230
タクシー	57
その他	55
無回答	369



車以外(路線バス、自転車・徒歩、タクシー)を選択した人が約55%となった。

### 3. 市街地循環バス運行結果概要

#### 3-6. 利用者アンケート結果

問13:自由記述

全てのご意見の集計が終わっていないため、一部を抜粋して掲載します。

【ポジティブ】
身近な交通機関が増えて嬉しいです。
大変便利です。ルートも本数も増やして下さい。
大変便利な市街地循環バスに出会えてうれしいです。
路線バス停までの歩く時間がなくなるのでゆっくり買物ができました。
ずっと続けてほしい。
運転できず小さな子供もいるため助かります。
この循環バスがあると、市内観光ができるし、買物に足がのばせるので便利です。
循環バスがあるので助かりました。
往復ともお世話になりました。行動範囲が広がりました。
生活用品は必要 自分の運転より安全です。色々問題はあると思いますが続行願います。
外から来ると公共のバスのルートを把握するのは難しいので循環バスはありがたいです。
前回よりルートが改善されていて利用しやすくなっています。
都内から引っ越してきたばかりで運転に不慣れなので助かります。
ゆっくり車窓を楽しめました。
乗継もできるところが良いと思う。いろいろなところで止まってくれるので便利でいいと思う。
レトロなバスにずっと走っていてほしいです。
バス停の看板かわいいです。ぜひ本格運行していただければうれしいです。
【ご意見・ご要望】
PAYPAY以外にも支払方法があるとうれしいです（Suica等）
逆回りのバスを走らせていただきたいです。（同内容複数あり）
スイカで支払える様に。（同内容複数あり）
バス停が店の入口から遠く、荷物を持っていると大変。
雨の日に停留所に屋根が無いとぬれる。（同内容複数あり）
時刻表などわかりやすくしてほしい。
車両に「ダッペエ」のラッピングでもすればより注目されると思います。
行き帰り乗る場合は、帰りは半額にして欲しい。
バイパスに何か所か停留所があると便利かなと思います。
南条まで来てほしい。
夜もう少し遅くまで運行して下さい。
もっと本数を増やしてほしい。朝8時からの運行もお願いしたい。
時間毎の決まった「分」に運行されると覚えやすく、利用しやすいかも。
観光ハイシーズンに土日は増便し、観光用ルートがあったら利用客が増える気がします。
認知度まだ低く宣伝を。館山市の活性化につなげてほしい。
バスストップにベンチがあると良いと思います。
運行時停留所の案内放送してください。
平日と土日でダイヤを多少変えてほしい。
ルートがやや複雑だ。迅速に回遊できた方が良い。
館山病院が出来たら止まってほしいです。
時間帯によって数人乗りの車で運行もありなのかと。 定期的に行うため。