

# だん暖だてやま

2018

12 / 1

館山海軍航空隊 入壕者 30 万人到達  
赤山地地下壕跡



## 平成 30 年度の道路工事概要

工事名／都市計画道路船形館山線道路新設工事

工事箇所／船形 720 番 3 ほか（下図を参照）

工事期間／～平成 31 年 1 月末まで（予定）

※日曜日は、原則として作業を行いませんが、天候等の関係で工程上やむを得ない場合には、工事を行うことがあります

作業時間／8:30～17:00

交通規制／現場付近の道が一時的に通行止めとなります。

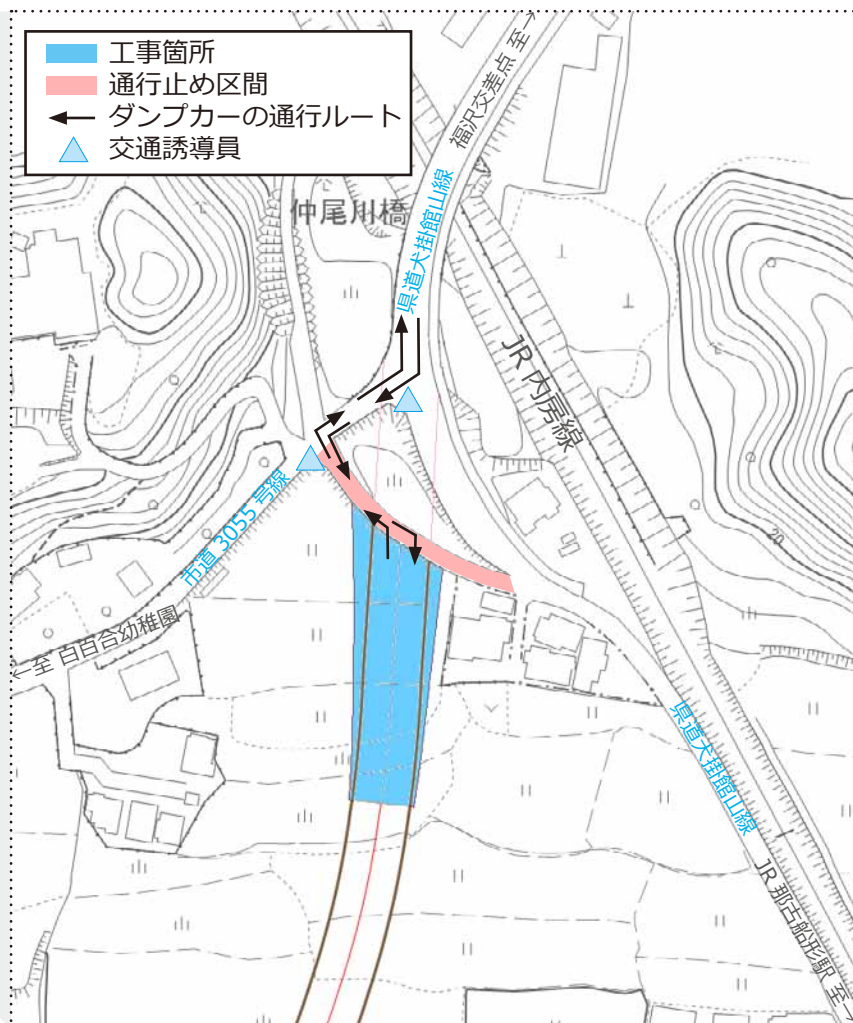
※交通規制時は交通誘導員を常時配備します

工事内容／工事延長：約 70 m（幅員約 14 m）

盛土工事：約 860 m<sup>3</sup>（内 現場外搬入土：約 730 m<sup>3</sup>）



仲尾川橋より撮影



※工事車両の通行ルートは、南房総市側（福沢交差点）を予定しています  
船形駅方面、白百合幼稚園方面へは通行しません

# 船形バイパス道路工事が はじまりました！

問合せ／都市計画課 (☎ 22 - 3612)

都市計画道路船形館山線（船形バイパス）道路新設盛土工事を南房総市境側の約70m区間で実施しています。

本工事は、道路となる田んぼ部分に盛土をおこなう工事です。  
工事期間中、ご迷惑をおかけしますが、ご理解とご協力をお願いします。



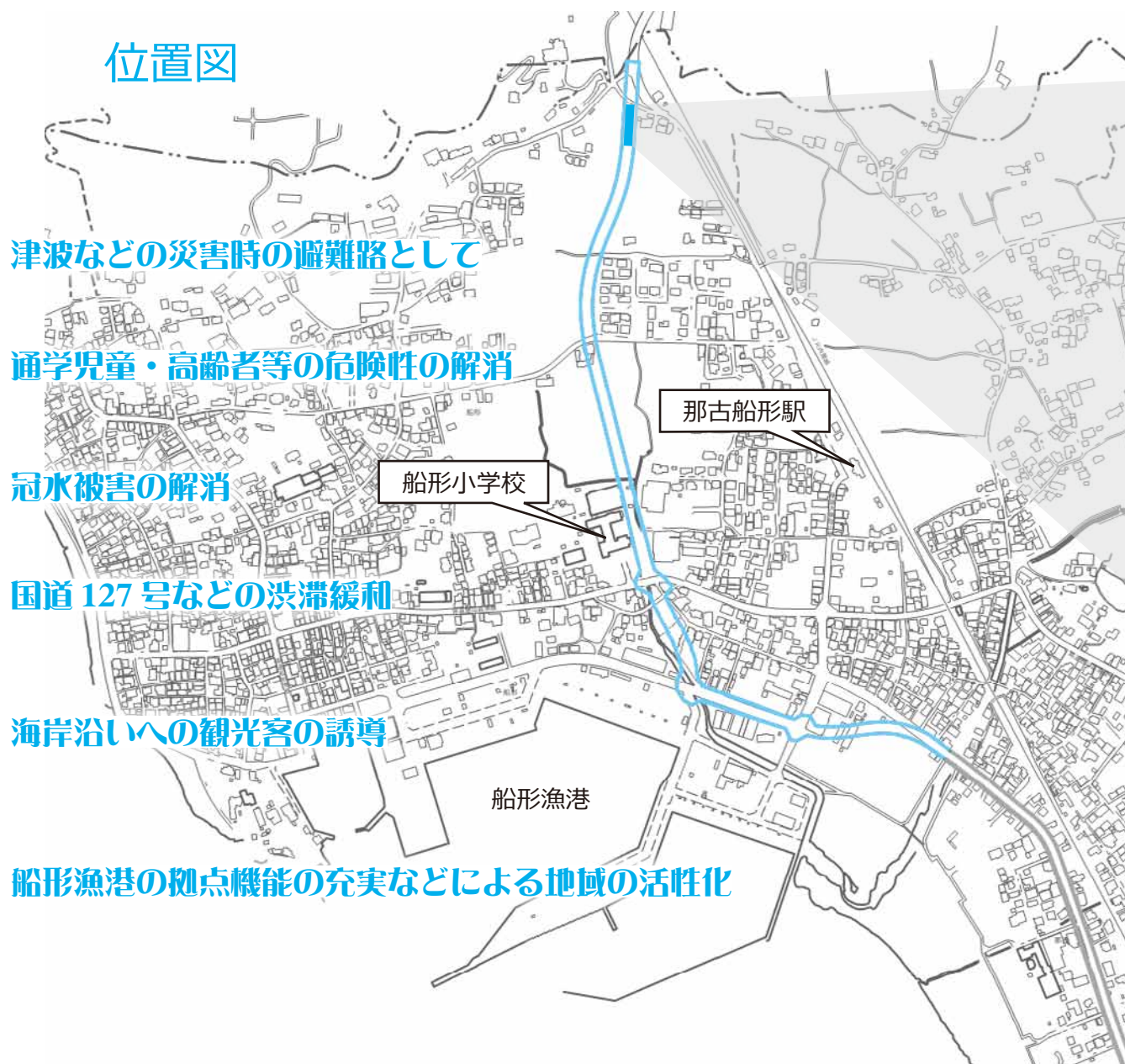
## 【船形バイパス事業全体概要】（千葉県知事事業認可）

事業予定期間／平成26年3月28日～平成34年3月31日

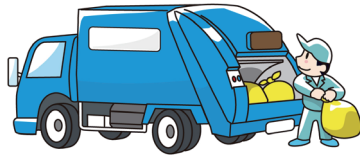
延長／1,128 m

幅員／標準幅員 14 m

## 位置図



# 年末年始の



# ごみ収集

ごみの収集は、1/1(火)～3(木)まで休みます。

各地区の、年内最後の収集日と、

年明けの収集開始日は下表のとおりです。

～ ごみの搬出は計画的に ～

問合せ/環境課 (☎ 22 - 3354)

ごみの収集	燃せるごみ (ごみ指定袋で)		粗大ごみ (処理券が必要) 金属類・プラ ・ペットボトル (透明・半透明の袋で)		ガラス類・プラ (透明・半透明の袋で)		古紙 (ひも等で束ねて)	
	年内最終日	1月開始日	年内最終日	1月開始日	年内最終日	1月開始日	年内最終日	1月開始日
館山	28(金)	4(金)	31(月)	14(月)	17(月)	7(月)	20(木)	17(木)
北条	31(月)	7(月)	26(水)	16(水)	19(水)	9(水)	25(火)	8(火)
那古	29(土)	5(土)	28(金)	4(金)	21(金)	11(金)	17(月)	7(月)
船形	29(土)	5(土)	27(木)	17(木)	20(木)	10(木)	24(月)	14(月)
西岬	31(月)	7(月)	25(火)	15(火)	18(火)	8(火)	22(土)	12(土)
神戸	31(月)	7(月)	25(火)	15(火)	18(火)	8(火)	28(金)	11(金)
富崎	29(土)	5(土)	28(金)	4(金)	21(金)	11(金)	18(火)	15(火)
豊房	28(金)	4(金)	27(木)	17(木)	20(木)	10(木)	26(水)	9(水)
館野	28(金)	4(金)	29(土)	5(土)	22(土)	12(土)	27(木)	10(木)
九重	29(土)	5(土)	28(金)	4(金)	21(金)	11(金)	27(木)	10(木)

	12/28(金)	29(土)	30(日)	31(月)	1/1(火)～3(木)	4(金)
ごみの持ち込み 清掃センター	通常 どおり	草・木・畳など、 裁断が必要な ごみは 受け入れでき ません	受け入 れでき ません	草・木・畳など、 裁断が必要な ごみは 受け入れでき ません	受け入れできません	通常 どおり
受付時間	8:45～12:00 13:00～16:00	8:45～11:00		8:45～12:00		8:45～12:00 13:00～16:00

◎清掃センターへごみを持ち込む場合は、重量により処理手数料をいただきますので、「ごみ指定袋」、「粗大ごみ処理券」は必要ありません。

◎書類などのホルダーは、必ずはずしてから持ち込んでください。

◎年末年始は大変混み合います。多量の場合は、年末年始の持ち込みは控えてください。

問合せ/清掃センター (☎ 23 - 3033)

## こんなゴミは収集・受け入れできません

○ビニールタン・雨どい、ペンキ缶 → 許可業者・販売店へ

○事業所から出た一般廃棄物 → 直接搬入もしくは許可業者へ  
※産業廃棄物のうち、木くず・紙くずは受け入れ可

※「家庭ごみの分け方・出し方」や「ごみ収集カレンダー」を参照してください



家庭ごみの分け方・出し方  
← ごみ収集カレンダー



# カラスによる被害を 防ぐために!!



日頃から、ごみの搬出を工夫しながら、次のことを実践し、ごみ搬出場所の良好な維持管理に努めましょう。

問合せ／環境課  
(☎ 22 - 3354)

## 生ごみを減らす

生ごみは十分に水分を切って出してください。水分があると臭いのもとにもなります。料理は食べきり、生ごみそのものを減らすことが重要です。

## 生ごみを隠す

“エサ”となる生ごみを小袋に入れ、新聞紙などで包んで、ごみ指定袋の中央に入れて見えなくすることも効果的です。

## 搬出日時を守る

ごみ収集カレンダーのとおり、収集日当日の朝6時から8時30分までに、決められたごみ搬出場所に出し、ごみの取り残しをなくしましょう。

## 残さず食べて、生ごみ削減!

### サンマル・イチゴ 「30・15運動」を実践しよう!



#### 30・15運動のポイント

- ・食べきれ的分だけ注文しましょう
- ・宴会では幹事さんから「残さず食べきろう」の声かけをしましょう
- ・宴会の開始から30分と終了前15分は料理を味わいましょう



「30・15運動」…宴会開始30分、終了前15分は自席で料理を味わうことで、食べ残しによる生ごみの排出を抑制する運動です。



#### 家庭でできるポイント

- ・買い出し前には冷蔵庫をチェックしましょう
- ・賞味（消費）期限の近い食材から調理しましょう
- ・食べきれ的分だけ作り、残さず食べましょう

**生ごみが減れば、ごみ搬出場所がカラスなどに荒らされる被害を防ぐことにもつながります。**



## 12/10～19の10日間 冬の交通安全運動

～ その一杯 愛車も走る凶器に 早変わり ～

年末は、忘年会などで飲酒の機会が増えることから、飲酒運転による交通事故の危険性が高まります。交通ルールとマナーを守り、事故を防止しましょう。

### － 重点目標 －

1. 飲酒運転の根絶
2. 子どもと高齢者の交通事故防止
3. 自転車の安全利用の推進
4. 全ての座席でのシートベルトとチャイルドシートの着用徹底

### 12/10～1/3 年末年始特別警戒取締り

期間中、パトロール・交通取締りを強化します。帰省などで家を空けがちとなります。

空き巣には特に注意しましょう。



問合せ／館山警察署  
(☎ 23 - 0110)

### パネルシアター教室 (全5回)

作って、楽しく演じてみよう！

パネルシアターは、白や黒のパネルに人形や背景などの絵を貼ったり、動かしながら行う「仕掛け紙芝居」のような作品です。

時間／10時～12時 (土曜日開催)  
場所／コミュニティセンター

【3月9日のみ】

時間／14時～15時

場所／図書館

定員／10人 (申込み多数の場合は抽選)

参加費／1,000円 (材料費)

申込締切／1月18日 (金)

申込み・問合せ／中央公民館

(☎ 23 - 3111)

### 見たり聞いたり 安房の国

～ 安房の名工 後藤義光 ～

「安房の三名工」にスポットをあてた連携講座です。

【第3回講座 (南房総市)】

日時／1月16日 (水)

午前9時コミセン集合

現地学習／勝善寺 (南房総

市二部)、岩井地区屋台

講師／彫刻家 稲垣祥三氏

定員／館山市民25人

※申込み多数の場合は抽選

参加費／250円

※交通費・保険代

持ち物／昼食、飲み物

申込締切／12月20日 (木)

申込み・問合せ／

中央公民館

(☎ 23 - 3111)

日程	内容
2/2	パネルシアターってな～に？ テーマの選択と作品作り
2/9	下絵書き・着色
2/16	着色・仕掛け作り
2/23	作品の仕上げ、発表の練習
3/9	図書館で発表会！

有料広告スペース

有料広告スペース

有料広告



# 運営等の状況

地方公務員法及び市条例に基づき、市の人事行政の運営等の状況を公表します。  
 これは、平成29年度における人事行政の運営について、任命権者（市長、教育委員会など）から報告を受けた状況を取りまとめたもので、市ホームページでも公表しています。  
 問合せ／総務課（☎22-3953）

## ■職員の任免及び職員数

採用者数、退職者数は表①のとおりです。また、部局別、年齢別の職員数は表②・③のとおりです。

※各表とも、短時間勤務（再任用・任期付）職員は（ ）で外数

## ■職員の給与

職員の給与費、等級別職員数、平均給与月額等は表④～⑥のとおりです。

## ■職員の勤務時間

平成30年4月1日現在の勤務時間は、原則次のとおりです。

1週間の勤務時間／38時間45分  
 開始時間／午前8時30分  
 終了時間／午後5時15分  
 休憩時間／正午～午後1時

## ■分限及び懲戒処分

平成29年度に分限処分は、休職が14件でした。また、懲戒処分は3件でした。

表① 採用・退職者数

(単位：人)

職 種	平成 29 年度				
	採用者数	退職者数			計
		定年退職	勸奨退職	普通退職	
一般行政職	11	9	2	7	18
技能労務職	0	1	0	0	1
保育士・幼稚園教諭	4	3	0	3	6
計	15	13	2	10	25

※短時間勤務（再任用・任期付）職員を含まない

表② 部局別職員数 (H29.4.1 現在)

(単位：人)

市長	教育委員会	議会事務局	監査事務局	選挙管理委員会	農業委員会	計
272 (8)	122 (1)	4	3	※ -	3	404 (9)

※「選挙管理委員会」職員は、他部局との併任で対応

表③ 年齢別職員数 (H29.4.1 現在)

(単位：人)

18～24	25～29	30～34	35～39	40～44	45～49	50～54	55～	計
24	48	46	51	55	64	61	55 (9)	404 (9)



有料広告スペース

有料広告スペース

有料広告



# 人事行政の

## ■ 職員の服務

平成29年1月1日～12月31日までの年次有給休暇の取得状況は、平均取得日数が8・0日、取得率は21・0%でした。  
育児休業等の取得状況は表⑦のとおりです。

## ■ 研修及び

### 勤務成績の評定

職員の資質・能力の向上等を図るため、各種研修を実施しました。

勤務成績の評定は、全職員に対して人事評価を実施しました。

## ■ 福祉及び利益の保護

### 【職員の健康管理】

職員の健康状態を把握し、健康被害や疾病を早期に見出すため、定期健康診断、生活習慣病健康診断などを実施しました。

### 【公務災害補償】

平成29年度の補償件数は、公務災害が1件でした。

## ■ 公平委員会の業務

平成29年度において、勤務条件に関する措置の要求及び不利益処分についての審査請求はありませんでした。

表④ 給与費 (平成29年度普通会計決算 ※市長、副市長、教育長を含まない) (単位：万円)

給料	諸手当	期末勤勉手当	計	1人当たり
13億5,600	1億6,161	5億2,907	20億4,668	549

※1人当たりの算出基礎人数に短時間勤務(再任用・任期付)職員は含まない

表⑤ 等級別職員数と標準的な職務 (H29.4.1現在 一般行政職員) (単位：人)

1級	2級	3級	4級	5級	6級	7級	8級
主事・技師	副主査等	係長・主査	副主幹等	副課長等	課長・局長	部長	
15	56(2)	63(2)	33	29	33(1)	31	8

表⑥ 平均給与月額 (H29.4.1現在) (単位：円)

職種	平均年齢	平均給与月額	給料	諸手当
一般行政職	42歳	357,116	313,852	43,264
技能労務職	50歳	350,233	321,213	29,020
教育職	37歳	297,247	276,548	20,699

表⑦ 育児・部分休業取得状況 (平成29年度) (単位：人)

区分	育児休業取得者	部分休業取得者
男性職員	0	0
女性職員	16	1
計	16	1

有料広告スペース

有料広告スペース



私たち“女性消防部”がお知らせする  
 ～知っておきたい防災知識 その3～  
 “停電時の照明”について

災害時に使える！ 懐中電灯とペットボトルでできる即席ランタン！  
 停電時

水を入れたペットボトルを  
 懐中電灯の上に乗せるだけで  
 広範囲を照らせる照明になります。



少し白くにごる程度に、ほんの数滴の牛乳を入れると、さらにパワーアップ!!

## 女性消防団員募集中!!

女性消防部（平成30年4月発足）  
 川名まひろ部長以下団員13人  
 問合せ：社会安全課 ☎22-3442



応急手当普及員講習を受講



合同防災訓練（神戸地区）



山武市消防団女性部との意見交換会



秋季火災予防運動(救急訓練)

有料広告スペース

有料広告スペース

有料広告スペース

有料広告スペース

有料広告

電子レンジ庫内の発煙・発火に注意!

電子レンジ使用中の発煙や発火などに関して、次の事例が寄せられています。

▼レンジ庫内の汚れなどが原因

(事例1) 陶器製コップに水を入れ、温めたところ、庫内右側のプレートから火が出た。

(事例2)

冷凍したおにぎりを解凍したところ、庫内上部から発火した。

▼レンジ庫内の食品の加熱し

すぎが原因

(事例1)

レンジ機能で焼き芋を作ろうとサツマイモをラップせずに皿に載せ、700Wで7分間加熱したところ、5分くらいした後、発煙、煙が出た。

▼アドバイス

庫内にあるマイクロ波(※)の出口カバーに食品カスが付着したまま加熱すると、その部分にマイクロ波が集中し、発煙・発火することがあります。

レンジは汚れた状態で使わないよう、こまめに庫内の手入れをしましょう。

取扱説明書には、食品に応じた加熱方法が記載されていますので、適切な設定で加熱しましょう。

(※) 加熱するために照射される<sup>2,450</sup>±50メガヘルツの電磁波

【消費生活についての相談はこちらまで】

千葉県消費者センター ☎ 047-434-0999

相談時間 9:00 ~ 16:30

(日・祝祭日除く、土曜日は16:00まで)

市社会安全課消費生活相談窓口 ☎ 25-5775

相談日時 毎週木曜日(祝日を除く)

9:00 ~ 16:00



図書館だより 151 館山市図書館 (☎ 22 - 0701)

- 12月・1月の休館日 -  
12/3・10・17・24・28 ~ 31  
1/1 ~ 3 ※28日 館内整理日

◆本でつながろう!

毎月図書館では「おはなし会」を開催していますが、希望する学校へ出向く「出張おはなし会」や「ブックトーク」も行っています。

自分だけでは手にとる機会がない本でも、内容を知ること、興味の幅が広がるのが「おはなし会」や「ブックトーク」の醍醐味です。

今年度からは、高齢者の皆さんを対象に施設等での「おはなし会」も始めましたので、お気軽にご相談ください。

◆年末年始 休館中の返却について

図書館は、12/28から1/3まで休館となります。

休館中の本の返却は、正面玄関横の返却ポストを利用してください。CD・DVDなどの視聴覚資料や紙芝居は壊れやすいため、1/4以降に直接カウンターに返却してください。

◆今月の1冊

『子どものためのニッポン手仕事図鑑』

大牧圭吾 監修 2017年 オークラ出版 (K750 / ㊦)

皆さんは、「職人」ときいて、どんな人をイメージしますか。

この本では、「線香」、「和紙」、「すずり」などを作る素晴らしい技を持った39人の職人が紹介されています。それぞれの職人は、技に違いがあっても、素材となる自然の恵みに感謝し、日々の暮らしを大切にしていることが伝わってきます。

モノをたくさん持つことが「豊かさ」だった時代から、余分なモノを持たない暮らしの「豊かさ」へと変わり、改めて、「モノを大切にすること」が注目されています。

この本で、身近な生活にある様々な手仕事を感じてみませんか。

児童書ですが、大人も楽しめる1冊です。

12月の予定

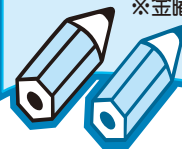
おはなし会 幼児向け 12/7 (10:30~)

おはなし会 児童向け 12/8 (14:00~)

冬のおはなし会 12/15 (14:00~)

わらべうたの会 12/21 (10:30~11:30)

※金曜午前はキッズタイム実施中  
(第4除く)



※木曜日は午後7時まで開館しています。



【11月1日現在の人口・世帯数】 ( ) 内は前月比

総人口 46,890 (-44) 男 22,623 (-9) 女 24,267 (-35) 世帯数 23,054 (-19)



# 「赤山地下壕跡 平和学習」

## 平和学習・観光資源として定着

### 課題は次の世代への引き継ぎ

平和学習として多くの人が訪れる館山海軍航空隊「赤山地下壕跡」の入壕者が30万人に到達しました。

地下壕跡は、自衛隊基地の南側にあり、2キロメートル近い地下壕と巨大な燃料タンク跡などが残る全国的にも大きな壕で、館山市を代表する戦争遺跡のひとつです。

建設時期は不明ですが、「昭和10年代初めに建設が始まった」という説と、「昭和19年以降に館山海軍航空隊により掘られた」という複数の証言があります。壕内には発電所跡や病室、通信室があったなどの証言から、全国的にも珍しい航空要塞的な機能をもった地下壕だったと推測できます。

平成16年4月に一般公開が始まり、翌年、戦争遺跡として初めて市指定史跡になりました。

戦後70年（平成27年）の節目に新聞・テレビ等で紹介されると、入壕者が大幅に増加しました。今では、平和学習の拠点だけでなく、観光資源としても定着しています。

今年8月には、初のコンサートを実施。壕内には、フルート奏者でふるさと大使の深津純子さんの美しい音色が響き、集まった聴衆は、幻想的な地下壕の新たな魅力を体感しました。

30万人目となったツアーの参加者は「ガイドの説明を聞くと、現代の日常生活では想像できないところが、戦時中に行われていたんだなあ」と思い、戦争の脅威を感じました」と話しました。

ガイドを行うNPO法人安房文化遺産フォーラムの愛沢伸雄代表は「30万人達成は感慨深い。戦争経験者が減っていく中で、戦争を伝えるのは、当時の『もの』を観て学んでもらうことが大切。歴史的に貴重な資源をどうやって次の世代に伝えていくかが課題ですね」と思いを話してくれました。

「赤山地下壕跡」の魅力を伝えるべく、館山市観光協会が主催する「赤山地下壕跡」ツアーを開催している。今年8月には、初のコンサートを実施。壕内には、フルート奏者でふるさと大使の深津純子さんの美しい音色が響き、集まった聴衆は、幻想的な地下壕の新たな魅力を体感しました。



ガイドの説明を聞くツアー客

### 赤山地下壕跡

- ▼入壕料…一般200円 小・中・高校生100円
- ▼休壕日…毎月第3火曜、年末年始
- ▼開壕時間…9時半～16時(受付15時半まで)
- ▼問合せ…生涯学習課 22-36998



シリーズ 館山の近代

資料が語る、  
⑳ 鉄道がやってきた

那古船形駅ができてから、今年でちょうど100年になるのを存じてしようか。那古船形駅の開設は大正7年（1918）で、安房北条駅（現在の館山駅）は翌8年、九重駅は同10年に開業しています。大正元年（1912）に蘇我ノ姉ヶ崎駅間で運行を開始した鉄道「木更津線」は、徐々に南へ延伸し、大正7年に那古船形駅まで達しました。翌年に安房北条駅まで達したところで「北条線」と改称。その後も延伸を続け、大正14年（1925）には安房鴨川駅まで達しています。一方、房総半島の東側を走る鉄道「房総線」は昭和4年（1929）に安房鴨川駅まで開通し、北条線は房総線に編入され循環鉄道となりました。

鉄道が開通する以前、房州と東京を結ぶ主な交通手段は汽船でした。

明治11年（1878）に就航した汽船は、東京の霊岸島（現在の中央区八丁堀付近）と館山を約5時間で結び、大量の物資と旅客の迅速な移動を可能としました。市内には船形・那古・北条・館山の4か所に汽船場が置かれ、その周辺が問屋や旅館などで賑わいました。

汽船にとって鉄道の登場は強力なライバルとなりました。昭和3年（1928）の記録によれば、東京～北条・館山間の汽船は所要時間約4時間半で運賃は片道1円80銭、鉄道は両国橋～安房北条間で所要時間約4時間半で運賃は3等料金1円88銭であり、所要時間・運賃ともに互角の争いだったことがわかります。遅れて登場した鉄道は、旅行者に対して汽船とは異なる魅力をアピールしていきます。それが、房総一周旅行の提案でした。写真の資料は、当時、国有鉄道の管理運営等を行っていた鉄



東京鉄道局発行の観光ガイド

道省の地方局である東京鉄道局が、昭和2年（1927）に発行した観光ガイドです。表紙には旅行の例として、各地の名所を巡り、鹿野山・鋸山・清澄山のうちいずれか一つに登山する2泊3日のプランが紹介されています。房総半島を一周し、各地で下車できるという点が、汽船には無い最大のメリットであり、魅力だったのです。

鉄道の開通により、旅行者が多く集まる駅周辺には旅館や商店が立ち並びようになり、賑わいの中心となっていました。

鉄道が開通する以前、房州と東京を結ぶ主な交通手段は汽船でした。

鉄道が開通する以前、房州と東京を結ぶ主な交通手段は汽船でした。

博物館の休館日

- ▼本館・館山城（12月3日、10日、17日、25日、29日、31日）
- ▼渚の博物館（12月17日、31日）
- ※年末年始の休館日は、次号でお知らせします。

