

# 広報 たてやま

## 2月

■平成2年2月号（毎月15日発行） ■No.467  
 ■発行／館山市役所市長公室 〒294 館山市北条1145-1 ■電話22-3111



第10回館山若潮マラソン

陽春の光浴びて  
3,750人健脚競う

市制施行50周年記念・第10回館山若潮マラソン大会は、先月28日に行われ、市民運動場を起点に、館山湾から西岬の海岸をひと回りするコースに、全国から老若男女 3,750人が参加し、健脚を競いました。



### 里見一門の城址 竹原の明星山

— 59 —

九重地区竹原は、相賀・田村・横枕・田辺・滝ノ谷の五つの集落からなる館山平野最奥の地域ですが、この平野と朝夷の平野部を区切る丘陵端に明星（あけぼし）山という所があります。

田村と相賀の間で、春光寺から西へのびる尾根の端にあり、戦国時代には、里見氏の家臣・薦野（こもの）氏が守備としたと伝えられています。標高四三・一、周囲の水田との比高差が約二五の小山で、小規模な城郭であったことは、郭（くるわ）の存在や深い切通しのあることから分かります。



三五〇石余という、家臣中第四位の高禄をうけていました。慶長三九年（一六二四）の里見氏没落の時、薦野神五郎とその従臣三八四人は、館山城開城に及んで、城請取の業と合戦に及び、討死したという伝承があります。開城の際には、大きな戦闘事案はありませんが、このほかにも豊房の長圍城主の系図や出野屋の十三騎隊、三芳の海老敷合戦など、開城に際して討死した者や自害した者についての伝承もあり、その背景を正しく検証する必要があるようです。

なお、神五郎の子孫は、里見氏没落後に帰農した者と、里見姓に改めた、水戸徳川家に仕官した者があるといふことです。

この城主として知られているのが薦野神五郎頼俊といい、国主里見義頼の弟にあたると思われる人物です。薦野神五郎時盛の娘が、里見義弘の側室となつて、頼俊を生んだといわれ、この頼俊が神五郎の名跡を継ぐことに

正一五年（一五八七）に、継嗣義康が鹿野山神野寺（君津市）で三王像を造立した際、家臣の名を連ねた棟札には、「薦野殿」と記されています。また慶長期になると、国主の御一門衆という格づけをされ、竹原村ほか五村で

市立博物館の三月の休館日は、五日、十二日、十九日、二十二日、二十六日です。

### 皆さんの相談室です。お気軽にどうぞ

<b>児童</b> 市福祉事務所で 専門の先生が子供の養育の問題点について相談を受けます。	<b>市民</b> 市役所市民相談室で 毎日午前9時～午後5時	<b>家庭教育</b> ことば、生活習慣、登校拒否、非行、性、いじめの相談など 月～金曜日 午前9時～午後4時 中央公民館 電話で23-3111へ	<b>乳幼児</b> 〇乳児相談 3月12日(月) 保健センター 3月26日(月) 保健センター (4ヵ月児) 午前9時30分～10時受付 (10ヵ月児) 午前10時30分～11時受付
<b>心配ごと</b> 毎週火曜日 午前10時～午後3時 登記・相続・火権に関する相談は、専門有識員による毎月第1火曜日	<b>年金</b> 市役所で 厚生年金など 3月16日(金) 午前10時～午後3時	<b>消費生活</b> 商品やサービスの苦情 市役所市民相談室 3月15日(木) 午前9時～午後4時	<b>身障・精薄</b> 毎月第4火曜日 午後1時～3時 伊賀病院 田村第三病院 福祉事務所福祉係に必ず事前に申し込みを
<b>結婚</b> 毎月第1・3日曜日 午前10時～午後4時 市民センターで、社会福祉協議会 (☎23-5068)	〇1歳6ヵ月健診 3月1日(木) 保健センター 午後1時30分～2時受付 63年8月生まれ児対象 〇3歳児健診 3月22日(木) 保健センター 午後1時30分～2時受付 61年12月生まれ児対象		



今年度事がけの事業を、カメラで追いました。市制施行五十周年を迎えたことは、記念式典をはじめ、全市あけての各種イベントが、記念事業として実施されたほか、新たなスタート台に立ち、生活環境づくりに、産業の振興に、教育施設の整備に、この一年間にいるるる事業をしました。住みよくなるたてやまは、着々と進んでいます。

### 八幡高井線 四月供用開始に

↓国道二二七号館山バイパスに接続する都市計画道・八幡高井線は、八幡地内の交差点近くの工事が完了すれば、四月から供用開始できる見込みです。



### まもなく完成! 運動公園体育館

↑県立館山運動公園内に、南房 人を収容でき、同時にバレーコートが三面とれる大規模なものです。固定観客席で八百八十 あります。

### 日本庭園の建設 茶室

↓城山公園がみんなに親しまれるように、総合公園をめざして整備を進めています。ことしは日本庭園と茶室の建設を手がけました。城山東南部の中腹では四月オープンにむけて、着々と工事が行われています。五十六年度から始まった新設工事は、今年度で完了します。



城山周边上空から

# さらにまた一歩 手がけた事業

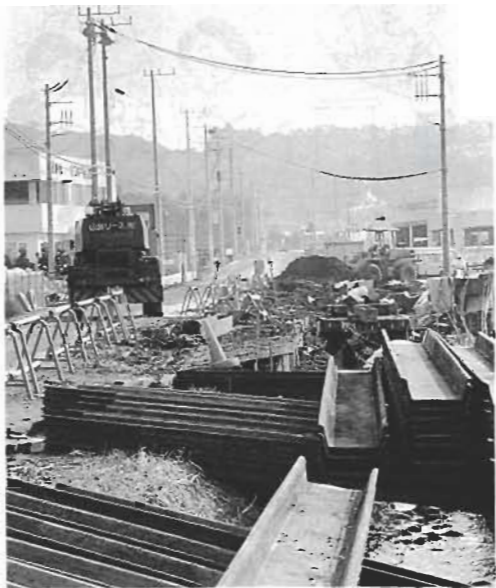
## 生活環境 づくり...

平砂浦周边上空から

# 住みよくなる 今年度

## 道路・橋・排水路の整備

↓道路改良、舗装、橋、排水路の工事は、45か所で実施。三月末までに5億3,000万円を投じる予定です。



### 健康で長寿を

↓「自分の健康は自分でつくり、自分で守ろう」をスローガンに、人生八十年代時代を迎え、長寿を喜び、若いうちから健康づくりを考え、若いうちから健康づくりを推進。およそ六千人の若男女が集い、運動、食生活、健康づくりなど、いろいろな角度から学習しました。

「長寿健康福祉都市」を宣言し、人生の目標である長寿は、健康を併せ持つことが大切であることを確認し合いました。



# 健康福祉づくり

### 健康づくりに

↓みなさんの健康を守るため、各地区で総合検診、定期検診、予防接種など実施しました。胃、結核、婦人科、三種混合などの出張検診は延べ四百九回で、事業費は約六千九百万円。

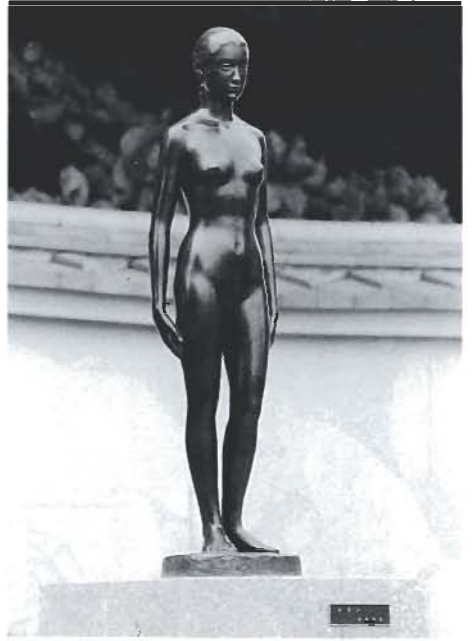
このほか、保健婦が乳幼児や寝たきりのお年寄りのいる家庭を訪問して、家族にあった健康づくりの指導もしています。





# 教育文化の環境づくり

## ブロンズ「シオン」を設置



文化都市づくりの一端として彫刻を購入。彫刻の径の博物館本館側に「シオン」と題したブロンズ像を設置しました。

## 教育施設の充実

63年度から4か年継続事業で進めている北条小大規模改修工事は、これまでにおよそ1億4,900万円をかけ、外部と屋根の工事が完了しています。明るくなった校舎に、元気な児童の声が響いています。

神戸小改修工事も、およそ4,600万円をかけて完了しました。



## 楽しくA・B・C

児童、生徒の国際感覚を養い、英語力の向上を目的に、外国人教師を招き、各校で英語の授業を担当しています。昨年8月に赴任した米国人教師のリー・モニカさんは、「英語をたくさん教えて、子供たちと話せるようになりたい」と意欲を燃やしています。



平成2年2月15日

## 漁港の整備

←ことは、市営洲崎(写真)、栄の浦漁港の改良整備を行いました。国・県の補助を受け総事業費は七千九十三万円です。また、県営船形、富崎漁港の市負担金として、三千九百万円を投じました。

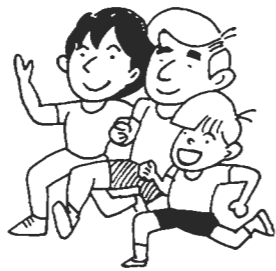


## つくり育てる漁業に

→「つくり、育てる漁業」を推進するため、県と市が補助金を出し、鷹の島東側の館山湾に面した埋め立て地に、直径六尺、高さ一尺のヒラメ養殖用水槽十基を増設しました。海水を吸み上げ、ヒラメの幼魚を放流。五百隻に成育すると出荷されます。総工費二千七百八十万円です。

## 50周年記念事業

市制施行五十周年を迎えたことは、記念式典をはじめ、各



種記念事業を展開。半世紀の歩みをつづった記念誌を発刊。将来のまちづくりに役立ててもらいます。

## 地域の研究進

ふるさと創生事業として進めている人材育成事業のうち、地域リーダーが活動を始めています。二十一世紀に向けて、新しい創造と活性化を目的にした地域づくりに意欲ある人が集まり、市民と行政にとって、共通の身近なテーマを設定し、調査、研究を重ねながら、実践しているというものです。当面の課題を「トイレの設置」とし、活発な話し合いが行われています。

## OA化を推進

市は、十数年前からコンピュータを導入し、行政の簡素化、合理化を図っていますが、さらに事務の効率化をすすめるため、これまでよりも処理能力の優れた電子計算機をとり入れました。より一層の市民サービス向上を目指して、全職員がOA化に努力しています。

## 河川浄化に錦鯉も放流

河川の浄化と環境に対する意識を高めるため、コミュニティ委員会と子供たちの手によって、滝川など10か所に錦鯉の稚魚6,000尾を放流しました。事業費は23万円です。



## 産業の基盤づくり

(5)





図3

改正前		改正後	
標準報酬月額	支給割合	標準報酬月額	支給割合
~ 92,000円	8割	98,000円~110,000円	7割
98,000円~150,000円	5割	118,000円~134,000円	6割
160,000円~200,000円	2割	142,000円~160,000円	5割
		170,000円~180,000円	4割
		190,000円~200,000円	3割
		220,000円	2割
		《平成元年12月から実施》	
		220,000円~240,000円	2割
		《平成2年4月から実施》	

在職中の六十歳から六十四歳の人を受けている老齢厚生年金の支給割合が、三段階から七段階へと、きめ細かくなりました。

## 在職中の年金にも きめ細かな支給を

ライドによって年金額が改定されることになっていました。実際には、五割以下でも物価スライドは行なわれていたが、これは、法律を改正して特例的に引き上げられたものです。

厚生年金と国民年金の基礎年金、通算老齢年金は、これまで二月、五月、八月、十一月の四回に分けて支払われていました。が、この支払いが二月、四月、

## すべての年金が 年6回支払いに

老齢厚生年金を在職中の人が受給する場合は、月収（標準報酬月額）に応じた支給割合で支給されています。たとえば、これまで月収十六万円の人は、二割支給でしたがこれからは、五割支給になります。（図3参照）

サラリーマンの年金制度は現在、厚生年金保険と四つの共済組合に分かれています。これらは、長期的なゆるぎない運営と、

## 一元化は7年度から 65歳支給は再検討に

この改正は、平成二年二月分から対象となります。実際には平成二年四月の支払月（二月、三月分の支払い）からです。また、年金の支払日は、支払月の十五日（十五日が休みのときは、休み明けの日）となります。

## 保険料と標準報酬が改定 国民年金は月額840円に

厚生年金保険の保険料率は、今年一月から男性が十四・三三％、女性十三・八％になり、来年一月から男性十四・五％、女性十四・一五％になります。これを、会社と本人が半分ずつ負担します。また、女子の保険料率は現在男子よりも低くなっていますが、この格差を段階的に引き上げて将来は男子と同率の保険料率となります。

標準報酬の限度額も改定されました。厚生年金の保険料や年金額は給料を計算しやすい単位で区切った標準報酬をもとに計算されています。この標準報酬が最新の給与の実態に合わせて引き上げられたものです。さらに、国民年金の保険料が今年四月から、月額八千四百円となり、六年度まで毎年四百円ずつ引き上げられる予定です。



## 20歳以上の学生も 国民年金に加入

来年度の四月からは、二十歳以上の学生も必ず国民年金に加入することになりました。これまでは大学生、専修学校生などは、二十歳以上であっても国民年金への加入は任意でしたが、今回の改正で強制加入になりました。これで、すべての国民が二十歳から六十歳までの四十年間、必ず国民年金に加入することになります。

お問い合わせは、市民課 年金係（電話二一三一一 内線三〇二二）へどうぞ。

# 年金法が改正に

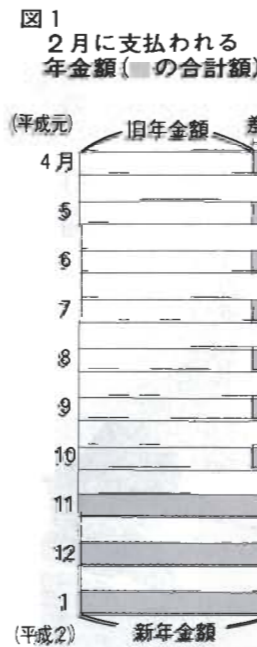
## 額が引き上げられ 完全自動物価スライドが実現

年金額の引き上げや完全自動物価スライド制の導入等を内容とした年金改正法案が、昨年十二月に成立しました。年金は、わたしたち市民の老後生活を支える柱です。高齢化が急速に進む今、すでに年金を受けている人ももちろんのこと、これから受けようとする人にとっても、それは最大の関心事であるはず。そこで、今回の年金改正について、どんな点が変わったのかを、わたしたちに直接かわりの深いところを拾い紹介します。



## 年金額が昨年の4月に さかのぼって引き上げられました

老齢年金をはじめ、障害年金、遺族年金など、すべての年金が昨年の四月にさかのぼって引き上げられました。その差額と新しい額の年金は、二月にまと



年金額がどれくらい引き上げられたのかは、掛けた年数や保険料等でそれぞれ異なっています。また、受けている年金が国民年金なのか、厚生年金なのかによって、年金額の計算方法が違ってきます。

## 引き上げは どれくらい

図2に示してあります。たとえば、老齢基礎年金は月額五万五千五百円。厚生年金に三十五年加入していた人で妻の収入は、月額十九万五千円の場合、

図2 年金額は次のように引き上げられました (月額)

年金の種類	昭和63年度	改正後
基礎年金		
●老齢基礎年金	52,267円	55,500円
●障害基礎年金 (1級)	65,388円	69,375円
● (2級)	52,267円	55,500円
●遺族基礎年金	52,267円	55,500円
●子の加算 (第1、2子)	15,675円	16,000円
● (第3子以降)	5,225円	5,333円
厚生年金		
●老齢年金モデル (32年加入・夫婦)	185,125円	195,492円
● (35年加入・夫婦)		
●加給年金額 (配偶者)	15,675円	16,000円
● (第1、2子)	15,675円	16,000円
● (第3子以降)	5,225円	5,333円
●障害厚生年金 (3級) の最低保障額	39,200円	41,625円

## 自動的に 必要な年金を確保

今回の改正では、毎年四月から前年の消費者物価指数の上昇に合わせて年金額が自動的に引き上げられるシステム、つまり完全自動物価スライド制が実現しました。これまでは、消費者物価指数が五割を超えたときに、物価ス



# 学習成果を披露

## サークルフェスティバルを開催



コミュニティセンターを利用して、趣味を生かしながら余暇を楽しむサークルが、親ぼくと発表会を兼ねて、サークル・フェスティバルを開きます。

水墨画、中南米音楽、社交ダンスなど、四十のサークルが一室に集い、もつと多くの人が知ってもらい、参加してもらおうと、今回で六回目の開催です。何かを始めたい、習いたいと思っ

健康相談を行っています。お気軽にご利用ください。

日時／三月三日(土)午前十時から午後四時。四日(日)午前十時から午後三時。

会場／コミュニティセンター音楽や軽運動等のサークルは発表時間が限られています。お問い合わせは、中央公民館(☎二二二一三一一)へどうぞ。

### 三月の現況届まで 名義変更を忘れずに

#### 経営移譲年金の受給者

農業者年金の経営移譲年金を受給している人と元年四月一日から現在までに裁定されている人は、三月の現況届までに諸名義の変更が必要で

- 支給停止になりかねません。現況届は、農業者年金基金から、元年三月三十一日までに裁定された人全員に送付されます。
- 現況届に必要な諸名義
- 一、農業共済関係名義
  - 二、転作奨励金申請名義
  - 三、農業所得納税申告名義
  - 四、土地改良区組合員名義
  - 五、農業協同組合員名義
- お問い合わせは、館山市農業委員会事務局(☎二二二一三一一 一内線二二二六)へどうぞ。

### 3月1日から縦覧

#### 固定資産の課税台帳

固定資産の課税台帳をお見せします。この台帳は、土地、家屋、償却資産の状況や評価額を明らかにしたもので、平成二年度の固定資産税や都市計画税の課税の基礎になります。自分の資産とその評価額を確認してください。

縦覧期間／三月一日(木)から二十日(火)まで(土曜日の午後、日曜日と三月十日(土)を除く)。  
時間／午前八時三十分から午後五時まで。  
場所／市役所税務課

### 参加サークル一覧

活動内容	サークル名	活動内容	サークル名
水 墨 画	墨 榮 会	短 歌	短歌サークル
	墨 友 会	華 道	華道サークル
アートフラワー	コスモス会	浮 書 影	竹 舟 会
	たんぼぼ	陶 芸	陶 楽 会
茶 道	土曜サークル	古 典 文 学	陶 豊 会
	な の 花	外 国 語	言 の 葉
七 宝 焼	彩 の 会	カ ラ オ ケ	歌 唱 サ ー ク ル
	マ ー ブ ル	中 南 米 民 族 音 楽	ビ エ ン ト イ ン カ イ
書 道	墨 潮 会	太 極 拳	館 山 太 極 道 交 会
	墨 心 会	ボ ビ ー	コ ス モ ス
絵 画	絵 友	す み れ の 会	ア リ イ ス
	ち ぎ り 絵	手 編 み サ ー ク ル	ス イ ト ビ ー
編 み 物	あ み む め も	エ ア ロ ビ ッ ク ス	ラ ・ ダ ン ツ ャ
	手 編 み サ ー ク ル	社 交 ダ ン ス	リ ズ ム ・ ム ー ヴ メ ン ト
刺 繍	糸 の 会	リ ズ ム 体 操	リ ズ ム ・ ム ー ヴ メ ン ト
	き つ つ き 会	篆 刻	篆 刻 愛 好 会
木 彫	き つ つ き 会	表 装	装 美 会
	ド ー ル	コ ー ラ ス	館 山 イ ン ボ ー コ ー ラ ス
デ コ パ ー ジ ュ	絵 夢	組 み ひ も	あ や び 会
	レ ザ ー ク ラ フ 唐 草		

## 戸籍の取り扱いの一部が改正に

### 日本人女性には日本の法律を適用

国際化に対応し法例が改正となり、戸籍事務の取り扱いの一部が変わります。このため、国際結婚をした女性が離婚のときなどに不利にならないようになりました。

これは、国際化の進展に伴い、国際結婚が増えているものの、これまでは、男性側の国の法律だけが適用され、女性側の国の法律は考慮されていないため、女性が不利な扱いを受ける場合があったためです。

日本人女性と外国人男性の夫婦が離婚しようとする場合、女性が日本に住所を持っていれば、日本の法律が適用されるようになります。

これまで「夫」の本国の法律が適用されていたため、女性が望んでも離婚できない場合がありました。

日本人の子供にも日本の法律が適用されるようになります。これまでは原則として「父」の本国法が適用されていたため、父が外国人で母が日本人の場合、日本人の母が親権者になることができませんでした。

「子」の本国法が適用されることになると、親権者は話し合

### 日本の子供にも日本の法律が適用に

日本人女性には、日本の法律が適用され、話し合いによる協議離婚が認められることになったわけです。

このほか、国際養子縁組についても、「養親」の本国法に一本化されました。

### 農委選挙人名簿を縦覧

農業委員会委員の選挙人名簿を、二月二十三日(金)から三月九日(金)までお見せします。

一月一日現在の申請によって、選挙人名簿の調整を行いましたので、この期間中に、自分の名

### ベビーカー相談

ベビーカー相談  
乳児用入浴補助具 相談  
灯油ストーブ 無料  
オルガン 一万円程度  
お問い合わせは、商工観光課  
消費生活係(☎二二二一三一一 一内線二二二六)へどうぞ。

### 不用品情報

ご希望します  
ポータブルミシン 相談  
二人用ベビーカー 無料  
アンデレ保育園園児服 相談  
折りたたみベビーカー 相談  
おくるみ 相談  
ベビーカー相談  
ベビーカー相談

## 救急当番医

- 3月4日  
西川医院 (内・外・児) 館山22-5725  
東条第二 (産婦) 鴨川 2-2138
- 3月11日  
小林病院 (内・外・児) 館山27-3811  
野原医院 (内・外・児) 館山22-0333  
金子医院 (産婦) 千倉44-0152
- 3月18日  
館山病院 (内・外・児・産婦) 館山22-1122
- 3月21日  
伊賀病院 (内・外・児) 館山22-1180
- 3月25日  
江口医院 (内・外・児) 館山22-2332  
亀田病院 (内・外・児・産婦) 鴨川 2-2211

### 第12回市民法律講座

## 寸劇と講演

■主催/千葉県弁護士会・館山市

入場無料  
実体験にもとずき、  
弁護士みずからが演じ、語ります。

### 寸劇 一判をめぐるトラブル

- 〔第1幕〕友人は保証人の責任を負うのか?
- 〔第2幕〕兄の責任は…?

### 講演

「相続、これだけは知って欲しい」  
講師：弁護士・土佐康夫

と き：2月24日(土)午後1時から4時  
と ころ：館山商工会館ホール  
対 象：館山市内に在住か通勤の人  
お問い合わせは、館山市役所市民相談室(☎22-3111)へどうぞ。





「市民のひろば」への投稿を  
お待ちしております。毎日の暮らしの  
ヒント、身近な意見などを400  
字以内にまとめてお送りくださ  
い。電話でもけっこうです。  
あて先は、北条1145-1、  
市役所市長公室広報係です。

## 一足早い房州の春

いちご狩りオープン



市内各所で、いちご狩り園がオ  
ープンし、多くの観光客や親子づ  
れは一足早い房州の春を満喫して  
います。期間は五月六日まで。  
開園十周年を記念して、早喰い  
競争などイベントも盛りだくさん。



## オリンピック銀メダリスト 君原選手を招待

館山若潮マラソン大会は、先月28日(日)、市制  
施行50周年と第10回大会を記念し、メキシコオリ  
ンピック銀メダリストの君原選手(写真左から1  
人目)を招待して開催されました。  
風もなく、快晴のコンディションのなか3,750人  
の参加者を富士山もくつきり横から応援。過去最  
高の参加者数でした。



## 大漁を祈願 湯立神事

先月十五日、西川名の巖島神社の境  
内で、大漁や海上安全、家内息災を祈  
り、湯立神事が催されました。  
二個の大釜に湯を沸かして笹の葉を  
浸し、それをまわりにふりかけ、けが  
れをはらおうというもので、氏子九十  
二戸により、古くから受け継がれてい  
るものです。昭和六十三年に、市の無  
形民俗文化財に指定されています。



## ご参加ください 天文教室

伝説の星、布良星を観察

中央公民館と勤労青少年ホ  
ムでは、天文教室を開催し、布  
良星の観察を行います。  
「冬の間、シケの前になると  
水平線上に現われる」という伝  
説の由来を天文学的に考え、実  
際に観察しようとするものです。  
器材等は、公民館が用意しま  
すので、天体望遠鏡を持っていな  
い人でも参加できます。

対象は、館山市民と館山市内  
に勤務する三十歳以下の人です。  
希望する人は、中央公民館(☎  
二三一三一一)へ電話で申し  
込んでください。受け付けは、  
二月十九日から三月三日まで。  
定員は二十人で、申し込み多数  
の場合は抽選とします。  
日時/三月十一日(日)、午後七  
時から八時三十分。  
場所/館山ユースホステル  
講師/館山天文クラブ

## トベラ

節分が近くなると、さすがの房  
州も池の水が厚くなる。それが夕  
方まで、とけない時がある。「カネ  
ツコオリが、まだとけねえ」と  
きんきんした子供の声がいっぱ  
いたまの岩肌を反射して、今宵の  
寒さを暗示する。年越しは、そん  
な時が多かった。

夕方近くとどここの家でも豆  
を照る。大きな鉄なべがまどに  
掛けられ、燃える火の中にトベラ  
とツルグミの青枝が突き込まれて、



パチパチと勢いよくはじけ、くさ  
い臭が鼻に突きささる。母がよく  
「トモベラくせえ、ヤレ、くせえ」  
と呪文みたいに唱えながら豆煎り  
したのを、そばでちよこなんとか  
しこまって見ていたのを思い起す。

そして、そのあと夕開の漂うなか、  
いてついた空気をふるわせて明神  
様の方から聞こえてくる鬼やらい  
の叫び声も。  
節分に鯛の頭とともに入口にさ  
したので、トビラの木がトベラに  
なったとの説がある。別にトモビ  
ラという異称もあり、これが館山

方言のトモベラになったのだろう。  
トベラは常緑の小木で、大きく  
ても三メートル位で、関東以西の  
海岸近くに好んで生え、五月頃そ  
の臭いと裏腹な、すてきな香りの  
する白色の五弁花を開き、のち黄  
色になる。雌雄異株で、実は指頭  
大になる。十一月頃から裂開し、  
中から朱赤色の粘り気のある種子  
を出す。うまいのか、すぐ小鳥  
の餌になってしまふ。  
葉の形と樹容が特異であり、公  
害にも強いために庭木にされるが、  
館山の人はあまり珍重しないよう  
だ。かつて、この木で吹き火した  
ことがあるが、根株は特に臭気が  
強烈でへき易いことがある(ト)  
くれなるに割れてねばねばし海  
桐の実指もて触るれば指ねばつく  
も  
尾山 篤二郎

## いつでも 申し込みを 市営住宅の入居者を募集

市営住宅への入居者を募集します。  
随時申し込みを受け付けておき、空き  
家がでたら入居選考委員会を開き、入  
居者を決定します。  
入居を希望する人は、申し込み用紙  
に必要事項を書いて、市役所建設課で  
手続きしてください。  
住宅案内 左表のとおり。  
入居資格 市内に住所か勤務先があ  
り同居の親族がいる人(収入基準あり)。  
くわしくは、建設課管理係(☎二三  
一三一一内線二八二)へお問い合わせ  
してください。

## 市営住宅一覧表

住宅名	場所	間取り	家賃
漁民	船形漁港付近	4階建 2DK	8,500円
那古	海岸通り	4階建 3DKB	25,100円~32,700円 (身障21,100円)
沼	館山小付近	2階建 2DK	7,000円
笠名	海員学校付近	木造平屋 2K・3K	5,900円~7,700円
		2階建 2DK・3DK	8,300円~17,800円
萱野	国分地内	4階建 2DK	9,400円
		2階建 2DK	8,300円~11,400円
真倉	城山下	3階建 3DK	30,000円