

広報 たちやま 10月

■昭和57年10月号(毎月15日発行) ■No. 379
 ■発行/館山市役所市長公室 〒294 館山市北条1145-1 ■電話22-3111



僕らの方が強いぞ!
 運動会シーズンたけなわ

秋は、スポーツの季節。市内の各小中学校で、

盛んに運動会が開かれています。抜けるような青空が広がった先月26日にも、西岬小学校の運動会が行われ、綱ひき、障害物競走、玉入れなどに子供たちは大張り切り。楽しい一時に胸も弾みます。

市内いまむかし

54

湊橋

現在の橋よりも少し上流の旧道にかかっていったもの。左側の松林が、安房医師会病院の建っているところ。北条と那古を結ぶ唯一の橋であったため、行き来する人でにぎわいました。



VIEW MINATOHASHI AWA

まだ鉄橋もかかっていないころの旧湊橋(国書刊行会提供)

現在の橋

漁する人でいっぱい



秋山正見さん 62歳 湊624

水量の少ないときは、川に入ると「手がえび」が捕まったり、すを捕まえ、売って歩いたのを覚えていきます。冬になると、青のりが生えるので、毎日百人も集まってきましたよ。水が増すと、橋の上から競争で飛び込み、遊んだものです。現在の焼却場のところは、川だったんです。昔とは川道が少し違っていますね。

皆さんの相談室ですお気軽にどうぞ

市民

毎日、午前9時～午後5時
 市役所市民相談室
 市への要望・苦情
 借地・借家・相続
 土地・家屋など
 相談全般

結婚

毎月第1・第3日曜日
 午前10時～午後4時
 市民センター1階
 社会福祉協議会

児童

市福祉事務所
 専門の先生が子供の養育の問題点について相談をうけます。

消費生活

商品やサービスの苦情
 毎月第1・第3日曜日
 市役所市民相談室
 午前10時～午後3時

年金

年金全般
 十月二十六日④
 十一月十六日⑤
 午前10時～午後3時
 市役所三階会議室

交通事故

安房支庁内交通事故相談所
 午前9時～午後5時
 交通事故による賠償や更生

内職

毎週水曜日
 午前10時～午後3時 婦人会館

心配ごと

毎週・水曜日
 午前10時～午後4時
 婦人会館

身障と精薄

毎月第四火曜日午後二時～三時
 *身障 伊賀病院
 *精薄 田村第二病院
 相談したい方は、福祉事務所福祉係に必ず事前に申し込んでください。

歴史的観光資源の活用は

9月市議会——5議員が多彩な質問

九月定例市議会で、行政一般について五人の議員が質問に立ちました。歴史的観光資源の見直しの必要性、各地区ヨミミ三三三センター建設の要望、生涯教育の施策など、多彩な質問が出されました。主なものを紹介します。

観光資源の見直しは

問い 博物館分館の落成を機に、歴史的観光資源の見直しが必要ではないか。

答え 里見氏の史跡、南総里見八犬伝にちなんだ里見の里めぐり構想、安房神社をはじめとして那古寺、大福寺、洲崎神社などの史跡めぐり、国の重文指定及び県・市指定の文化財再確認など、歴史の散歩道の設定も計画中です。



どの講座も盛況な公民館活動

主要施策の順位は

問い これからの主要事業の選択と順位を聞きたい。

- 一、駅前再開発事業
- 一、土地区画整理事業
- 一、公共下水道事業
- 一、駅の東西歩道橋架設事業
- 一、ヨミミ三三三施設事業
- 一、庁舎建設事業
- 一、定年制施行
- 一、人件費抑制

答え 第一に館山駅東口ならびに西口市街地整備事業。第二に、これに関連した東西歩道橋架設事業をまず重点施策とする。以下は、それぞれ諸条件の整った次第計画を進める。道整、公園、教育施設や水道整備なども、財源調整を図りながら、事業を進めてゆく。

生涯教育の施策は

問い 生涯教育の施策をどう進めているか。その効果は。

答え 生涯にわたる学習機会を多く提供する必要があると考える。公民館や図書館などを拠点として、各種教室や教養講座を開設。常に七割以上の出席率で、効果をあげている。今後市民一人一人が、生涯教育の重要性をさらに認識することに期待するとともに、積極的に参加できる環境づくりを考えてゆく。

老人医療の有料化

問い 老人医療の有料化は、早期治療を妨げ、結果的に医療費負担を増やすことにならないか。

答え 改正後の老人保健法は、老後の健康の保持を図るため、四十歳以上の壮年期からの予防と健康づくりをはじめとする、

分担金徴収条例の制定

安房中央東部地区(館野・九重地区)と安房中央西部地区(館野・北条・那古地区)内の幹線農道の舗装と、神戸大神宮地区内の排水路を整備するため、分担金徴収条例を制定しました。

市道路線の認定

安房医師会病院(市道中芝線)から特別養護老人ホーム裏までの延長二百七十メートルを、市道路線に認定しました。

請願と陳情を採択

たばこと塩の専売制度を存続するよう国に意見書の提出を求めた請願が、市たばこ商業協同組合、千葉たばこ耕作組合、館山塩販売組合から出され、採択されました。

また、国鉄労働組合館山自動車営業所分會から出された、陳情も採択されました。国鉄バスのもつ公共的使命などから、今後とも国鉄の経営する国鉄バスとして存続するよう、関係機関に意見書の提出を求めたものです。

市議定数28人に減員

次回執行の選挙から

九月定例市議会最終日の九月二十九日、議員定数条例が審議され、現行の三十人から二十八人に減員しました。これは、前回の六月定例市議会で、行政の見直しが要請されているため、議会の立場から、議員定数調査特別委員会を設け、調査、研究を重ねた結果、今回の議会に提案されたものです。

議員の定数は、地方自治法で本市のように五万以上十五万未満の市は、三十六人ですが、条例によって減らすことができるようになっていきます。本市は、昭和

農道整備に九千万円

農業の振興に追加補正

五十七年度一般会計予算に、二億四千九百一十万円を追加し、総額九千九百六十五万四千五百円にしました。歳出の主なものを紹介します。

農道の整備 今年度から三年計画で進める県宮ほ場整備地区内の農道舗装整備に、今年度四路線分として、九千四百五十万

円を追加します。清掃事務所の建設 豊房の出野地区衛生センター前に建設を予定している、市環境保全公社の事務所と車庫の建設費に、九千五百二十八万円を計上。市

で建設して貸与します。育てる漁業の振興 西岬・波左間漁業協同組合に、千七百九十

56年度決算の認定

昨年度の一般会計と特別会計の決算が認定されました。一般会計は、歳入が百億九千万円、歳出は九十五億一千九百万円で差し引き五億七千万円を今年度に繰り越しました。

主な事業は、コミュニティ施設用地の取得、衛生センターの

建設、船形小学校の建て替え、第三中学校の増築、天守閣型博物館の建設、道路、排水路の整備などです。

その他の特別会計では、国民健康保険会計で六千六百万円を今年度に繰り越しました。昨年一年間の受診件数は、十五万六千件。一人当たりでは、六回お

医者さんにかかったことになり、医療費は、五十五年よりも一字が二千八百万円になりました。

減らしました。このときも、議会運営懇談会を設け、研究を重ね議員が定数条例の改正を提案しています。

現議員の任期は、来年四月三十日まで。次回執行される選挙から二十八人になります。

十二万円を補助。角型コンクリートブロックを投入し、アワビ、サザエなどの漁礁を造ります。また波左間漁業協同組合漁民宿舍の建設費に二千六百万円を補助します。

清掃センター取水施設整備 豊房の出野地区衛生センター隣に計画している清掃センター建設に伴い、取水施設の整備工事に一千百万円を計上します。

道路の新設改良 市道の拡幅、舗装工事などに、四千八百八十万円を追加します。

コミュニティ施設 北条地区安房南高前に建設するコミュニティ施設の、工事請負契約が可決され、工事に着手します。今年度から二年計画で、中央公民館、北条地区学習等供用施設、保健センター、勤労青少年ホームの四つの施設を一つにまとめて建設します。鉄筋コンクリート造り地上三階地下一階建て、延べ面積は三千六百四十六平方メートル。

本体工事は、四億七千五百万円、空調設備、給排水、エレベーターなどの機械設備工事は、二億三千万円で、いずれも来年十月三十一日までに完成することになります。

この一票あなたがかつよい市政

市長選挙 投票日は11月21日

十一月二十一日は、館山市長選挙の投票日です。この選挙は、これからの四年間、わたしたちの代表として、市政をあげる人を決める大切なものです。みなさんが、目ざろからもっている市政への関心、この選挙で生かし、自覚と良識のある一票を投じましょう。



9月1日現在有権者数
41,360人
男 19,512人
女 21,848人

大事な一票、開票も慎重に進みます

投票時間
午前7時から
午後6時まで
燧青年館は午後4時まで

良識ある投票を

十一月二十一日は、市長選挙があります。この選挙で、当選した市長に四年間、市の政治をまかせることとなります。また来年の四月には、市議会議員の選挙もあります。市長選挙の告示は、十一月十一日です。この告示の前には、選挙運動はできません。また選挙運動期間中であっても、戸別訪問、署名運動や金銭・物品・飲食物の提供などは、禁止されています。私たちが有権者の一人一人が、法律をよく守り、良心と良識によって投票しましょう。

投票できる人

選挙人名簿に登録されている人。登録されている人は昭和三十七年十一月二十二日までに生まれた日本国民で昭和五十七年八月十日以前から引続いて市内に住所があり、住民基本台帳に記載されている人です。ただし選挙人名簿に登録されていても十一月二十一日までに市外へ転出した人は投票できません。

市内で住所が変わつた人

十月三十日までに、住所異動の届出をした人は、新しい住所の投票所で投票できます。この日以後に届出をした人は、今までの住所の投票所へどうぞ。

不在者投票

投票日に出張、旅行や病気のため、つごうの悪い人は、あらかじめ投票日前に投票することができます。この不在者投票ができる期間は、告示の日(十一月十一日)から投票日の前日(十一月二十日)までです。この他に、指定した病院や老

点字投票・代理投票

目の不自由な人には、点字器を用意してあります。また体の不自由などで、字の書けない人には、投票所の係員が代筆します。この係員に申し出て下さい。

入場整理券を忘れずに

投票所入場整理券は、十一月十九日ごろまでに、市の職員が配布します。この整理券をなくした人や、届かなかつたときでも、選挙人名簿に登録されていれば投票できます。投票所の係員に申し出て下さい。

郵便による在宅投票

重度の障害のため、投票所に行けない人のための、郵便による投票制度です。この制度は、前もって申請が必要です。くわしくは選挙管理委員会へどうぞ。



年金相談

国民年金の老齢年金額 引き上げられますか

問い 私は、国民年金の老齢年金を受給しています。毎年、年金額が引き上げられてきましたが、今年もまた引き上げられますか。もし引き上げられるとしたら、何月からでしょうか。

8月にさかのぼり4%の増

答え あなたの老齢年金は、今年も引き上げられています。年金額は、物価の上昇率に合わせて引き上げます。ですから、あなたがもっている国民年金の老齢年金ばかりでなく、同じようにすべての年金が増額されます。

国民年金や厚生年金などの公的年金は、物価の上昇によって、年金額が実質的に減ってしまうのを、自動的に埋め合わせる仕組みになっています。これを物価スライド制といい、この制度は、全国消費者物価指数が5%を超えた場合に実施されます。しかし、今年は、消費者物価指数が5%を超えませんでした。特別措置によって、今までの年金額が4%引き上げられました。

実施の時期は、国民年金が翌年の1月、厚生年金と船員保険は11月からと決まっていますが、今年は国民年金が8月、厚生年金と船員保険が7月に、それぞれさかのぼって実施されました。従って、あなたの年金は、今年の8月からふえています。

わからないことは、市民課資料係(22-3111内線277)へおたずねください。

福祉の窓

心身障害児の援護

心身障害者への援護制度のうち、特別児童扶養手当と、重度心身障害児福祉手当を紹介しましょう。

特別児童扶養手当 心や体に重度の障害のある二十歳未満の児童を養育している人に支給する手当です。この手当は、その児童を監護している父母、あるいは父母に監護されない児童を養護している人に支給します。

同居し、生計を維持していることが条件です。ただし、受給者または扶養義務者に、一定以上の収入があると支給されません。児童福祉施設などに入所しているときも、支給されません。重度心身障害児福祉手当 特別児童扶養手当の一級を受けられる状態にありながら、収入が基準以上なのでもらえない人に支給する手当です。支給要件は特別児童扶養手当と同じです。これらの手当は、申請が必要です。問い合わせと申請は、市福祉事務所福祉係へどうぞ。

債権資産とは……

固定資産税という言葉をご存じだと思います。固定資産税は、土地、家屋および債権資産に対して課税されるものです。そこで、今回は債権資産についてかんたんに説明します。債権資産とは、土地、家屋以外で、事業のために使われる資産のうち、減価償却可能なものをいいます。鉱業権や路面舗装など

固定資産税という言葉をこつたり、法人税法または所得税法の規定による所得の計算上、資産の減価償却額、減価償却費が、損金や必要経費として算入されるものです。ただし、自動車税や軽自動車税の課税されるものは除外。それでは、実際に資産の種類と品名をいくつかあげてみましょう。

コンプレッサーなど
○船舶航空機・漁船、釣船など
○車両、運搬具：フォークリフト、ブルドーザーなど
○工具、器具、備品：テレビ、クーラー、冷蔵庫、レジスタ、自動販売機など

このような債権資産は、毎年一月一日現在のもので、一月三十一日までに取得時期、取得価額、数量などを、申告しなければならぬこととされています。

問い合わせは、市税務課へ

税の豆知識

10月31日いよいよ開館 八犬伝をロマン豊かに展示

市立博物館分館

今春、城山山頂にその勇姿を現わして以来、博物館ほすに多くの市民に知られていました。建物完成してから、博物館としての準備のため、六か月以上お待ちをしましたが、十月三十一日正午から一階に公開します。展示物の内容や利用の方法などを紹介します。

天守閣形式の同分館は、設計と時代考証を城郭研究で著名な、東京工業大学名誉教授の藤岡通夫博士に依頼。天正のころの天守閣の様式をとり入れ、入母屋(いりもや)造りの大屋根をかけたやぐらの上に、小さな望楼を乗せた形で、時代相当の姿にしました。外観は三階に見えても、内部は四階。一階は事務室と展示室。二階と四階が展示室で、三階は換気な



展示物の搬入も始まり、開館まじかな博物館分館

どの機械室です。二、三階が展示室

「新八犬伝の人物」(風たこや)すくろくに描かれた八犬伝「馬琴の一生」などのテーマにそって展示し、八犬伝おまじその作者馬琴のことなどを紹介している。開館時に展示する資料は、浮世絵約三十点、読本、絵巻、など約二十点のほか、軸物、模型、人形、日本画、パネルその他の資料で、総点数百四十点を予定しています。

眺望楽しめる高欄

さらに、四方の天戸扉を開けて高欄に出ると、海拔八十メートルの高所から三百六十度の視界が広がります。鏡ヶ浦から船形、那古方面、北条、上野原を経て、真倉、沼と続きます。

また、三階は、みなさんに親しまれたい南総里見八犬伝に関する資料を展示します。歌舞伎と八犬伝、NHKで放映した「新八犬伝の人物」(風たこや)すくろくに描かれた八犬伝「馬琴の一生」などのテーマにそって展示し、八犬伝おまじその作者馬琴のことなどを紹介している。開館時に展示する資料は、浮世絵約三十点、読本、絵巻、など約二十点のほか、軸物、模型、人形、日本画、パネルその他の資料で、総点数百四十点を予定しています。

さらに、四方の天戸扉を開けて高欄に出ると、海拔八十メートルの高所から三百六十度の視界が広がります。鏡ヶ浦から船形、那古方面、北条、上野原を経て、真倉、沼と続きます。

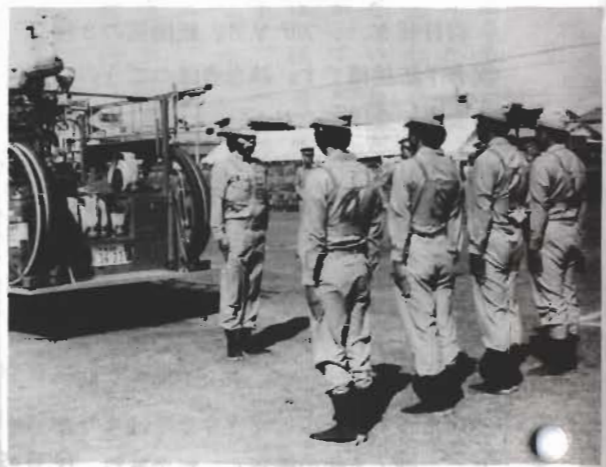
里見水軍を中心に 開館記念に城まつり

十月三十一日市立博物館分館の開館を記念して、城まつりを開催します。城まつり実行委員会が主催。戦国大名里見氏にちなんで、里見水軍をメインとする。市内の「お船」を集結。伏姫や里見の武将も参加し、市中をパレードします。姉妹都市石和町からは、里見同盟軍である甲州武田軍団の特別参加も予定されています。

また、三階は、みなさんに親しまれたい南総里見八犬伝に関する資料を展示します。歌舞伎と八犬伝、NHKで放映した「新八犬伝の人物」(風たこや)すくろくに描かれた八犬伝「馬琴の一生」などのテーマにそって展示し、八犬伝おまじその作者馬琴のことなどを紹介している。開館時に展示する資料は、浮世絵約三十点、読本、絵巻、など約二十点のほか、軸物、模型、人形、日本画、パネルその他の資料で、総点数百四十点を予定しています。

定まっています。里見水軍は、船崎・新宿・新井・船形浜三町・相浜の山車と長須賀の屋台を加え、中央公園を一時四十五分に出発。そろって城山公園下までくり出します。城山公園山頂では、十時から四時まで野だて、五時には民謡のつどいなど多彩な行事を計画しています。

団員の士気高揚一市消防操法大会



市消防操法大会を、先月26日に市民運動場で行いました。操法技術の向上と、団員の士気を高めるための、この大会はことしで3回め。ポンプ自動車操法大会の部に23チーム、小型ポンプ操法の部に5チーム、135人の団員が出場。ポンプ自動車の部は23部、小型ポンプの部は29部が最優秀賞を獲得しました。

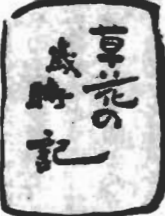


三中Cチーム優勝一PTAバレー

市PTA連絡協議会主催のバレーボール大会は、先月5日市民体育館で熱戦を展開。14チームが参加し、実力にまさる三中Cチームが優勝。10月9・10日に佐原市で開かれる県大会には、鉾山小チームとともに出場します。

サトイモ (古名芋モ)

台風で傷んだたて形の巨大な丸葉を混じえて、その後伸びた新しい芋の葉に、秋の陽光がふりそそぎ、地中の小芋が続々と育つ十月。こんな風情は至るところで見受けられる。七夕の時、里芋の葉



の朝露を硯(すずり)の水にして、短冊を記す風習を経験した人は多いだろう。里芋の葉に益の盛り物をするのは今も生きている。かつて、活のなごりがあるのだと、民俗学者が説く。茂名の十二社神社の祭礼に、昔から伝えられた独自の品種の里芋を、当番の人が作り、奉納供饗(せんじしたあと、部落の人々が食べ、無事息災に過せると信じられている習わしがある。また、白浜に芋井戸とよぶ弘法泉があるが、そこに冬でも枯れない野性種の里芋がある。土地の人は、「くわす芋」といっているが、毒性の強い野芋の一種。かつては毒性を消して、食用にした残存種であろう。蓮葉(はちすば)は斯(か)くこそあれも意(おき)麻呂が家なるものは芋(うも)の葉にあらし

図書館 だより

(新着本の案内)

- ▽女優貞奴 山口玲子
- ▽若狭幻想 水上勉 四季の絵だより
- ▽神西雅美他
- ▽イリオモテヤマネコ
- ▽今泉吉典
- ▽コスモスのように
- ▽鹿村由紀子
- ▽私の手が語る
- ▽本田宗一郎
- ▽海の微生物
- ▽清水潮
- ▽ベンギン帝国を築いた男
- ▽J・E・モーパ
- ▽ゴ路上の視野
- ▽沢木耕太郎
- ▽小さな町にて
- ▽野呂邦暢
- ▽森の守衛
- ▽市川光雄
- ▽サガとエッダの世界

手話サークル

耳や口が不自由な人のために、手を使って話をしよう、というサークルです。田沼番(二日曜日)、一時三十分から二時三十分。婦人会館で。希望者は当日会場へご連絡。

納期限は十一月一日

市県民税 第三期

利用案内

開館時間/午前九時から午後四時三十分
休館日/毎週月曜日。祝日(ただし四月二十九日、五月三日、五月、十一月三日は開館)。十二月二十六日から一月四日まで。月曜日が祝日・振替休日にあたる場合は、月曜日が休館日。
観覧料/小学生・中学生五十円(三十円)、高校生・一般百円(五十円)。(内は二十人以上の団体料金。
料金免除/市内在住の七十歳以上の老人。身体障害者。市内の福祉施設、養護学校、聾学校の行事で観覧するとき。
お問い合わせは、市役所か、博物館分館(二三三二二六四)へどうぞ。

犬の登録と注射

追加日程

飼い犬の登録と注射の追加日程を、お知らせします。春にうがが悪くて受けられなかった人は、つごうのよい会場で、必ず受けてください。

手数料—注射料千九百円、登録料二千円(春に登録済みの犬は不要)です。

注意—犬に異常があるときは、注射前に獣医に言ってください。

わからないことは、市役所衛生課へどうぞ。

月日	時間	場所
11月4日(木)	9時30分~10時	柳塚公会堂
	10時30分~11時	川名浜青年館
	11時30分~12時	公民館那古分館
	1時30分~2時	正木下集会所
11月5日(金)	2時30分~3時	川崎八雲神社
	9時30分~10時	八幡青年館
	10時30分~11時	六軒町諏訪神社
	11時30分~12時	北条海岸中村公園
11月8日(月)	1時30分~2時	南町蛭子神社
	2時30分~3時	神明町神明神社
	9時30分~10時	長須賀来福寺
	10時30分~11時	新井集会所
11月9日(火)	11時30分~12時	館山神社
	1時30分~2時	笠名区民館
	2時30分~3時	西岬農協
	9時30分~10時	根本青年館
11月10日(水)	10時30分~11時	藤原集会所
	11時30分~12時	公民館神戸分館
	1時30分~2時	公民館富崎分館
	2時30分~3時	神余青年館
11月10日(水)	9時30分~10時	南条八幡神社
	10時30分~11時	公民館館野分館
	11時30分~12時	腰越集会所
	1時30分~2時	田辺日枝神社
11月10日(水)	2時30分~3時	公民館九重分館

持って来るもの—母子健康手帳とお送りした問診票。問診票の一から三十七までは、記入して来てください。身長と体重は自宅ではかってください。問診票は地区の母子保健推進員が配ります。一部の地域は郵送します。引越など、十一月六日(土)までに届かなければ、市保健課に連絡してください。診査の内容は、身長と体重の確認、予診、内科と歯科の診察、生活指導です。問診票は持ち帰らず、最後に担当者に返してください。

救急当番医

10月17日	館山病院 (内・外・児・産婦)	館山22-1122
10月24日	太田医院 (内・外・児)	館山23-2318
	亀田病院 (内・外・児・産婦・耳鼻・眼)	鴨川2-2211
10月31日	中原病院 (内・外・児・耳鼻)	和田 2021
	伊賀病院 (外)	館山22-1181
	三芳病院 (内・外・児)	館山36-2311
	平沢病院 (産婦)	鴨川2-2138
11月3日	館山病院 (内・外・児・産婦)	館山22-1122
11月7日	本多医院 (内・外・児)	館山23-6630
	若林病院 (内・外・児・産婦)	岩井7-2538
11月14日	佐藤病院 (内・外・児)	館山22-0188
	金子医院 (内・外・児・産婦)	千倉4-0152
11月21日	西川医院 (内・外・児)	館山22-5725
	貴家医院 (産婦)	館山22-3323
11月23日	医師会病院 (内・外・児)	館山22-2172

夜間の急病は、毎夜7時から11時まで、医師会病院(22-2172)で診察します。救急車を使う必要はありません。保険証と現金をお持ちください。軽症患者が対象です。

国民健康保険は強制加入です。保険税はさかのぼって課税します。異動があったらすぐ届けましょう。

母親学級



妊婦対象に母親学級を開きます。希望者は、母子手帳と筆記用具を持って、直接会場へ来てください。いずれも一時三十分から四時まで。婦人会館で。十一月五日(金)

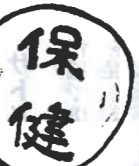
小児マヒの予防接種です。つごうのよい会場どうぞ。該当者は生後三か月から四十八か月未満の子。なるべく十八か月までにすませてください。料金は無料です。このワクチンは二回飲んで免疫になりますので、必ず二回すませてください。二回目の日程は十二月号にのせます。当日は必ず体温をはかってきてください。

小児マヒワクチン

なるべく18か月までに

妊娠中の過ごし方、家族計画 十一月十九日(金)
妊婦中の異状、分べん、産じ 十一月二十六日(金)
よく期、妊娠中の栄養
新生児の保育、話し合い

い。会場で問診票に記入して持ち帰りますので筆記用具を、お持ちください。母子手帳をお忘れなく。



このページの
お問い合わせは
市役所保健課へ

3種混合—3回め

百日ぜき、ジフテリア、破傷風の3種混合予防接種です。該当者はつごうのよい会場を受けてください。

該当者/生後24か月から48か月までの幼児。

注意/この接種は4回受けて免疫になります。第1期の3回で初回免疫がつき、その後1年から1年半の間に、第2期の追加接種が1回必要です。1期と2期の4回を48か月までに受けなくてはなりません。母子手帳の確認を。料金無料。体温をはかってきてください。母子手帳と筆記用具をお忘れなく。

3種混合3回めの日程

会場	月日	時間
公民館神戸分館	11月22日	10時 ~ 10時30分
公民館富崎分館	11月22日	10時45分 ~ 11時15分
公民館西岬分館	11月22日	2時 ~ 2時30分
公民館豊房分館	11月22日	3時 ~ 3時30分
公民館九重分館	11月25日	10時 ~ 10時30分
公民館館野分館	11月25日	10時45分 ~ 11時15分
公民館那古分館	11月25日	2時 ~ 2時30分
公民館船形分館	11月25日	2時45分 ~ 3時15分
公民館館山分館	11月26日	2時 ~ 2時30分
市民センター	12月22日	2時 ~ 2時30分

健康診査を実施

一歳八か月児対象に

一歳六か月児を対象に、健康診査をします。この時期は体や心の発育に大切なときです。病気を早く見つけたり、生活習慣や栄養など、育児の相談と指導をします。料金無料。

対象—五十六年四月一日から六月三十日生まれの子。

日時—十一月十一日(木)一時三十分から二時まで受け付け。

二時から診察。会場—市民センター

今年も多彩な催し

文化祭の日程決まる

文化祭の日程が決まりました。市民センターや北条小学校など会場に、多彩な催しを計画しています。

十月三十日 生活展、婦人会館で九時から四時。

十一月一日 生活展、婦人会館、九時から十二時。主婦クラブのつどい、箏曲、日本舞踊の会、九時三十分から四時三十分、市民センター。

十一月二日 子ども音楽会、九時から四時、市民センター。

十一月三日 市民音楽祭と文化団体功労表彰式、十二時から五時、市民センター。吟道大会、九時三十分から四時、安房教育

展、学芸展、コミュニティ展、美術展、盆栽展、酔石展、書道展、生物展、木根展、切手展、ユース展、ユネスコ展、写真展、公民館コーナー、市民コーナーは、いずれも北条小学校で九時から四時。華道展、茶道、詩人展、主婦クラブ展、ハンドルハムクラブ展は、いずれも市民センターで九時から四時。



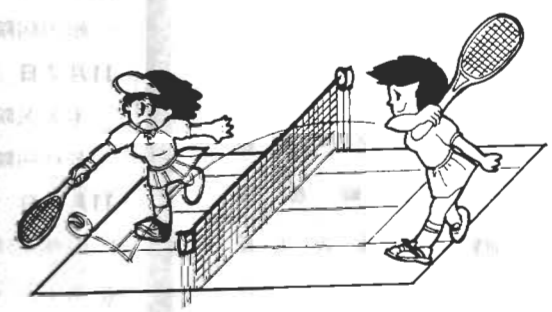
にぎわった昨年の文化祭

会館。俳句会、九時から四時、安房支庁。

十一月六日 館山吹奏楽団、三時から五時、市民センター。

十一月七日 短歌大会、十時から二時、館山商工会館。謡曲の発表会、九時から四時、桃屋コミュニティホール。竹枝社演奏会、バレエの会、十一時三十分から四時三十分、市民センター。長唄の発表会、十時から五時、館山シーサイドホテル。

参加しませんか テニス教室を開催



市教育委員会主催で、軟式テニス教室を開催します。体力づくりのため、あなたも参加してみませんか。

場所：市営の市民体育館。
日時：十一月十一、十六、十八、二十二、二十五、三十日、十二月二、七、九、十四日の十日間。午後七時から九時までの二時間。
定員：三十人。定員になりしだい締め切ります。

申し込み方法：往復はがきに住所、氏名、年齢、性別、連絡先(電話番号)を書いて、市教育委員会学務体育課まで。締め切り：十一月四日(当日消印有効)。

参加費用：千五百円(ボール代、保険料など)。

テニスをしたことのない初心者対象です。ラケットを持参してください。

戯曲「櫻の園」を公演

十一月四日(木)、市民センターで県民芸術劇場地方公演を開催します。演目は「櫻の園」です。午後五時三十分開場、六時開演です。

チェーホフ作品の中でも最高傑作であり、現代演劇の最高峰に属する戯曲です。出演は、ラネーフスカヤに扮する杉村春子をはじめ、江守徹、三津田健など文学座演技陣に加え、小沢栄太郎を客演に迎え、名優がそろっています。

入場料は、A席二千五百円、B席二千円、C席千円です。市社文化課(二二二二一三一一内線二〇六)へ、お問い合わせください。

福祉年金 証書渡します

十月一日のかわらぬで、お知らせしましたが、福祉年金証書を渡します。二十日から二十一日まで各地区に出張しますので取りに来てください。国民年金保管証と印鑑をお忘れなく。出張する日につごうのつかない人は、十月二十五日以降に市役所市民課へおいでください。

* 不用品情報コーナー *

市は、みなさんの不用品交換のおてつだいをします。売り、買い、ほしいなどの希望をお寄せください。このコーナーのお問い合わせは、市商工観光消費生活係へどうぞ。交換の必要がなくなったり、お互いの希望が成立したら、お手数ですがご一報ください。

▼希望します

シングルベッド
婦人用自転車
子供用自転車
整理ダンス
レコードラック(五千円)
サイドボード
応接三点セット
ベビーベッド(無料)
ふりそで、帯、長じゅばん(十五万円)
英文タイプ(三万円)

電話台(千五百円)
ステレオ(二万円)
ドレッサー



消費者のゆき

モニター報告から

53

この欄は、消費生活モニターのご感想と二十人のモニターが、市内の物価を調べた結果を掲載します。

で、冷凍しておきます。パンは、凍ったまま焼いても、おいしく食べられ、ムダになりません。

また、庭にパセリやニラなどの青物を少し植えておくのも便利ですね。

冷凍庫を活用

傷みやすい食品は、冷凍庫を利用していただきます。梅雨どきにくぐカビてしまうパンはそのまま、青菜などを買いたすぎたときはゆ



中山さん

調査品の価格(9月初)

この調査ではパーゲン品は対象外です。表の「参考」欄は、調査したなかで最も安かった店です。

調査した品	価格	前月比	参考	
食用油 (日清1500g)	最高	668	0	館山、長須賀地区のスーパー
	最低	458	0	
たまご (Mサイズ10個入)	最高	225	-65	館山地区のスーパー
	最低	155	-3	
砂糖 (スプーン上白1kg)	最高	270	5	長須賀地区のスーパー
	最低	198	20	
みそ (みこちゃん1kg)	最高	338	26	長須賀地区のスーパー
	最低	265	0	
鳥肉 (手羽100g)	最高	133	0	北条、長須賀地区のスーパー
	最低	85	7	
マヨネーズ (キュービー300g)	最高	238	0	館山地区のスーパー
	最低	198	-17	
ティッシュペーパー (スコッティ400枚)	最高	165	0	北条地区の百貨店
	最低	118	0	
洗濯用洗剤 (ライオン無リン2.65kg)	最高	1100	20	館山、北条、長須賀地区のスーパー
	最低	880	65	
灯油 (18ℓ配達込み)	最高	1940	0	長須賀地区の小売店
	最低	1700	50	

パスポート

鶏卵



増田さん

光沢のないものを

卵は、値段も安く、栄養価の高い食品なので、日常大いに利用したい栄養源です。鶏山養鶏農業協同組合長の増田基彦さんに、選び方などをたずねてみました。

「卵も鮮度が一番大切です。古くなると、カラの表面が光ってきます。洗ったときもピカピカ光ります。最近では、見た目がきれいなので、洗卵されたものが出回ってました。生みたては、ほぼ無菌ですが、洗うと細菌が入りやすく早く傷みます。また、ガタガタゆり動かしたときも、カラと卵みを支えている部分が切れ、卵の安定が悪くなり、腐りやすいですね。光沢のない、自然のものがいいですよ」

「夏は、常温で一週間から十日。冬は、一か月が保存限度です」