

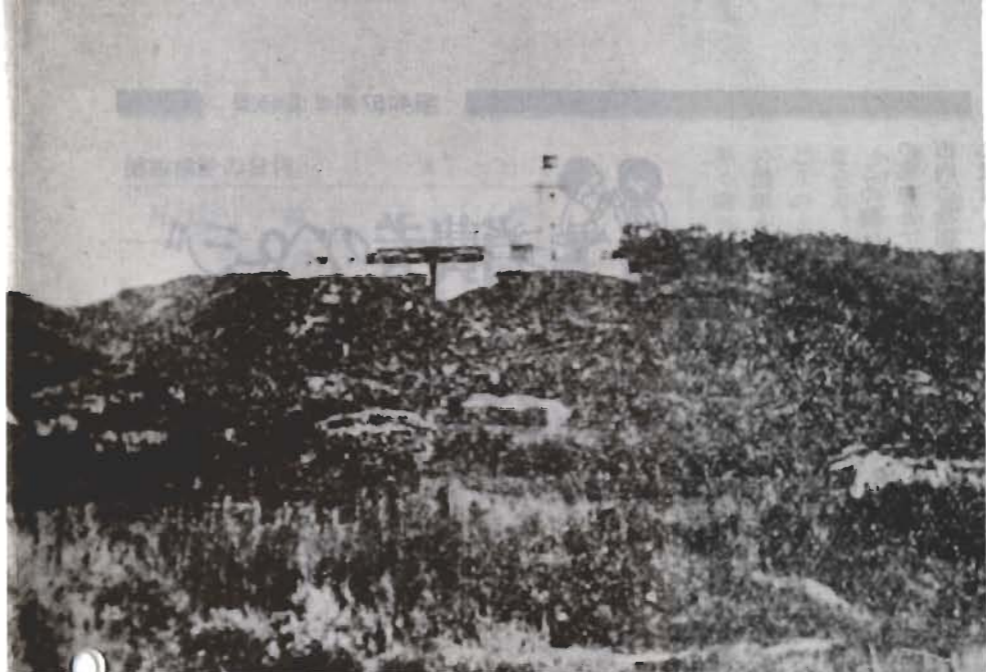
# 広報 たてやま 9月

■昭和57年9月号（毎月15日発行） ■No. 378  
 ■発行/館山市役所市長公室 〒294 館山市北条1145-1 ■電話22-3111



## 明日にむかって リハビリに励む

特別養護老人ホームで、リハビリります。「ねたきりでしたが、車  
 りに励むお年寄りたち。平行棒に、いすで食堂までこられるようにな  
 つかまって、歩く練習。昨日より、りました」と、元気に話すお年寄  
 もきょうは、一歩でも多くと頑張 りもいます。



## 市内いま むかし

53

## 洲崎灯台

洲崎の御台場があった付近から、洲  
 崎灯台を撮ったものです。  
 三浦半島にある洲崎灯台の「緑」の  
 灯と洲崎の「赤」で、東京湾入口をし  
 るし航路の安全を守っています。灯台  
 の名称には「崎」という字を用います。

大正8年12月15日に完成した  
洲崎航路標識所

現在の姿



森田 きよさん  
(89歳)洲崎1015

## 工事人夫で 小遣い稼ぎ

関東大震災のとき、灯台にひ  
 びが入り、蛍光レンズもふつと  
 んだんです。そのガラスのかけ  
 ちを拾って宝物にしてみました。  
 大正八・九年にできあがったと  
 記憶しています。百姓や浜の仕  
 事の合間合間に、工事のじやり運  
 びでいい小遣い稼ぎをしました  
 よ。今では、困りのかやがぼう  
 ぼうになつてますけど、灯台の  
 脇に大井戸があつてよく泳いだ  
 もんです。

## 皆さんの相談室ですお気軽にどうぞ

### 市民

毎日、午前9時  
 ~午後5時  
 市役所市民相談室  
 市への要望・苦情  
 借地・借家・相続  
 土地・家屋など  
 相談全般

### 結婚

毎月第1・第3日曜日  
 午前10時~午後4時  
 市民センター1階  
 社会福祉協議会

### 児童

市福祉事務所で  
 専門の先生が子供の養  
 育の悩みについて相  
 談をうけます。

### 消費生活

商品やサービスの苦情  
 毎月第1・第三木曜日  
 市役所市民相談室  
 午前10時~午後3時

### 年金

年金全般  
 九月二十八日  
 十月十二日  
 午前10時~午後3時  
 市役所二階会議室

### 交通事故

安房支庁内交通事故相談所  
 午前9時~午後5時  
 交通事故による賠償や更生

### 内職

毎週水曜日  
 午前10時~午後3時婦人会館

### 心配ごと

毎週・水曜日  
 午前10時~午後4時  
 婦人会館

### 身障と精薄

毎月第四火曜日午後一時~三時  
 \*身障 伊賀病院  
 \*精薄 田村第二病院  
 相談したい方は、福祉事務所福祉係に  
 必ず事前に申し込んでください。



# 心豊かな福祉を 9、10月は老人福祉月間

九、十月は老人福祉月間。人口の高齢化や扶養意識の変化など、老人問題は大きな社会問題になっていきました。お年寄りにとっては、できるだけ家族というしよに暮らし、それが幸せです。市は、入浴サービスや家庭奉仕員の派遣など、在宅福祉に力を入れていっています。お年寄りのための制度や施設を紹介します。誰れでもがいきなりはむかえる老年期。不安のない老後のための心豊かな福祉を考えましょう。

### 進む高齢化

そして、年々その割合が伸びています。五十二年四月一日は市内の六十五歳以上のお年寄り、七千七百二十一人(本年四月一日で総人口の二二・四%)。二%ふえています。本市の人口県内では、およそ三十五万人、が横ばい状態のなかで、この年総人口の七・二%です。本市の代だけは確実にふえています。お年寄りがいかに多いかわかり、今後の老人福祉の重要な課題といえます。

## 家庭奉仕員の派遣計画 所得枠はずし対象者広げる

家庭奉仕員の派遣は、今まで所得が一定額以下という、条件がありました。所得に関係なく、派遣するよう計画しています。対象は、日常生活に支障のある老人のいる世帯で、「介護者が勤めていて介護する人がいない」「介護者が病気で寝こみ、一時に介護できない」とか、お年寄りだけの世帯で、「買物ものに

行けない」などで困っている人。所得のある世帯は、多少の自己負担がある予定。実施時期は、どくわしくは、決まりしだい。いらん、広報でお知らせします。九月一日のからいんで、「十月から実施」とお知らせしましたが、国で要綱を再検討しているため、実施時期がおくられます。訂正し、ておわびします。

## 「活用ください」 福祉制度と施設

お年寄りのみなさんが健康で明るい生活を送るための、いろいろな制度と施設があります。手続きは、市福祉事務所(二二一三二二)へどうぞ。

**入浴サービス** 寝たきりの老人や、障害があつて自力で入浴できない人を対象に、特別養護老人ホームの寝たままに入れる入浴施設を使つて行います。入浴搬送者で送迎します。週三回(月・水・金)。一日二人程度。料金は無料です。

**日常生活用具の給付** 日常生活のほとんどが介護を要する六十五歳以上のねたきりの老人に、日常生活用具を貸したり、給付します。所得税非課税世帯が対象。費用は無料。貸したり給付するものは、特殊寝台、浴槽、湯沸器、腰掛式便座、マットレス、エアーマット、紙おむつ。

**短期保護事業** おおむね六十五歳以上のねたきりのお年寄りを介護している人が、病気になる、冠婚葬祭などで介護できないうとき、一時的に特別養護老人ホームに入所できます。入所の期間は原則的に二週間程度。

費用は、一日五千六百円ですが、国、県、市で補助しますので、家族負担は千四百円です。敬老祝品 九月十五日現在で満八十歳以上の老人に、長寿を祝つて、敬老祝品を九月中にお届けします。

**健康診査** 満六十五歳以上の人は、九月一日から三十日まで、無料で健康診査が受けられます。老人医療費の支給 七十歳以上の老人と、ねたきりの六十歳以上の人は、無料で診察が受けられます。ただし所得制限があります。前もって受給者証の申請が必要です。

**白内障手術に援助** 六十五歳以上の人が、老人性白内障にかかり、開眼手術を受けるとき、保険診療の自己負担を支給。所得制限があります。手術前に申請が必要です。

**福祉手当** 心や体に重い障害があり、日常生活でいつも介護が必要な在宅の人に支給します。提出制の障害年金を受けていないこと、所得が一定額以下であることが条件です。

**愛のベル** おおむね六十五歳以上の独り暮らしの人の家と、近くの協力者宅にベルを取り付けて、事故や病気を連絡できるようにします。電話のない低所得者に限ります。

**増設資金の貸し付け** 六十歳以上の人の専用居室を増設する資金を貸します。一件当たり八十五万円。十年以内で返済。利子三%。

**老人福祉センター** 老後を楽しんでもらうための施設です。仲間同士で話をしたり、ふるに入ったり、囲碁、将棋、踊りも

楽しいです。六十歳以上の人とつきそいの一人一人は無料。それ以外の市内の人は百円。

**養護老人ホーム** 六十五歳以上の人が経済的な理由と、体や心に欠陥があつて、いつも介護が必要なのに介護の受けられない六十五歳以上の人を養護する施設です。

**特別養護老人ホーム** 体や心に欠陥があつて、いつも介護が必要なのに介護の受けられない六十五歳以上の老人を養護する施設です。

## 「福祉の場」に理解を

特別養護老人ホーム 大浜一雄さん

「やがて、誰れもが年をとります。ボランティア活動などを通して、みんなに「福祉の場」をもっと知ってもらいたい」

「みんな家族といっしょに暮らすことを願っています。家で介護できないときは、病院や老人福祉施設などに入所しなければいけません。できるだけ家族といっしょに暮らせるように、昼間預かってくれる託老所のよ

うな中間施設があるといいです」と、特別養護老人ホームで、お年寄りの生活指導にあつておられる大浜さん。

「それぞれ人によって、考え方や要求が違うので難しいですね。年配者なので、ことば使いには、いつも気をつけています。ゆっくり時間をとって、一人ひとりと話し合いたい」

お年寄りが、生きがいを持つて生活できるようにと、情熱を燃やしています。

市内湊地区にあるこの特別養護老人ホームには、百人の老人が入所。二十四人の寮母と三人の看護婦、そのほか調理員や事務員など十四人が働いています。



お年寄りたちの相談にのる大浜さん(左)



# 二次災害は防げる

## 正しい知識や日ごろの訓練で

地震の発生を防ぐことはできませんが、普段から安全対策を講じておくとともに、地震時に適切な行動をとることができれば、被害を最小限にとどめることは可能です。国や県をはじめ、市でもさまざまな地震対策を積極的に進めています。これらは皆さん一人ひとりの対策や行動と相まって、はじめて有効な防災効果となって現われるものです。皆さんの家庭や職場では、日ごろの地震対策は万全でしょうか。

### 怖いのは火災や津波

自主防災組織による地震対策など、市民、行政が一体となつて対策を考え、万一大地震が起きたときも、被害を最小限に抑えたいとめるようお互いに努力を重ねましょう。

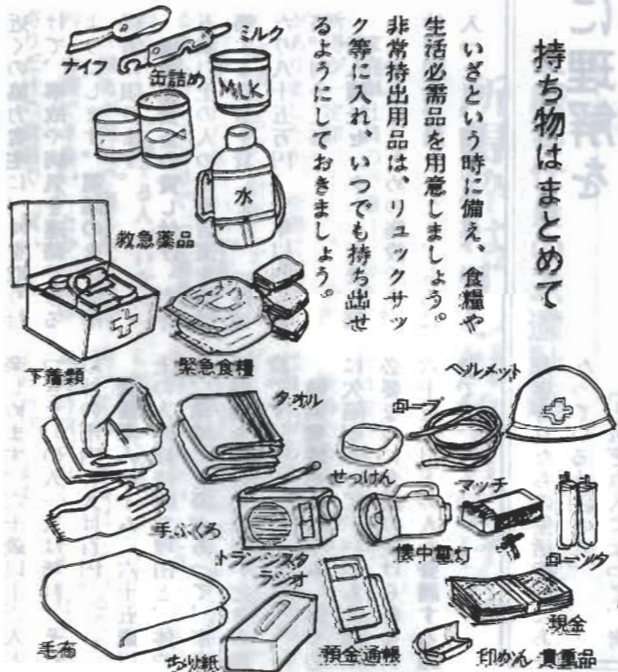
### 持ち物はまとめて

としての火災、津波、地震災害などが被害を非常に大きくします。地震被害のなかで最も恐ろしいのが火災です。地震を感じたら、すばやく火の始末をしましなう。また海岸地帯で震度四以上の地震を感じたら、津波に對する警戒体制をとってください。

避難するときは、市は、災害に備えて、避難場所を指定してあります。災害の状況に応じて、どこへ避難したらいいか、家族で決めておくことが大切です。各地区の学校や公園などの四十一か所を指定。ぜひ一度確認しておきましょう。いざ災害が起きて、避難するときは、防災関係者の指示に従い、家族そろって行動しましょう。老人、幼児、病人などの上の家庭は、早めに避難する必要があります。道路には、危険なガラスやガレキなどが散らかっています。踏みつけても安全な履き物で保護しましょう。切れた電線には、触れないように気をつけてください。防災関係者の指示がないときは、まわり道しても、最も、安全な道順を選んで避難しましょう。

地震災害の特徴は、突発性、地域性、複合性です。大地震による被害は、揺れによる直接の被害よりも、二次災害

9月1日の防災訓練 (船形小で)



犬はつないで飼いましょう

# 福祉の窓

## 福祉手当

心や体に重い障害があり、日常生活でいつも介護が必要な在宅の人に支給する手当です。支給要件 ▽市内に住所があること ▽障害を理由に提出制年金を受けていないこと ▽所得が一定額以下であること。

障害の程度 ①両視力の和が0.02以下 ②両聴力が補聴器を用いて音声で聴き取れない人 ③両手に著しい障害のある人 ④両手の



## 年金相談

### もらえますか— 同時に福祉年金と遺族年金

問い 私は、現在老齢福祉年金をもらっていますが、昨年、厚生年金の老齢年金を受給していた夫が死亡し、今度その遺族年金が受けられるようになりました。人の話では、福祉年金と遺族年金の両方はもらえないと聞いていますが、ほんとうでしょうか。

### 無理、福祉年金支給停止の届けを

答え あなたの場合は、厚生年金の遺族年金をもらえるようになった月から、老齢福祉年金が全額支給停止になります。厚生年金の遺族年金証書を添えて、支給停止関係届をしてください。この届をしないで、そのまま両方受給していると、後で、老齢福祉年金分を、まとめて返さなければならなくなります。

恩給や厚生年金などの公的年金がもらえる人は、原則として福祉年金が支給停止になります。しかし、その公的年金の額が50万5000円未満のときは、その差額が支給されます。あなたは、厚生年金の遺族年金を受給することになり、50万5000円を越えるため、金額支給停止になります。ただ、戦傷病者の増加恩給や戦死者の公務扶助料をもらっている人で、当時、大尉以下の旧軍人や、その遺族に支給されている人には、福祉年金も全額支給されます。

福祉年金は、国の負担によって支払われる年金です。公的年金をもらっているとか、所得があり、ある程度生活にゆとりがあると認められる人には、支給されません。

問い合わせは、市民課資料係(22-3111内線277)へおたずねください。

## 特別土地保有税

### 税の豆知識

土地は、私たちの生活に欠くことのできないものです。それが、昭和四十五年ごろから、土地そのものが、お金も売りの対象として、さかんに売りに出されるようになりました。この結果、全国的に土地の価格が上昇し、本当に土地を必要としている人が購入できなくなってきました。こうした動きを抑えるために、四十八年の特別土地保有税です。

この税は、一年間に五千平方メートル以上の土地を取得したとき、昭和三十五年ごろから、課税される取得分と、五千平方メートル以上の土地を所有している人にかかる保有分とがあります。ただし、取得分は、四十八年七月一日以降に取得した場合、保有分は、四十八年一月一日以降に取得した土地について課税され、それ以前から所有している土地にはかかりません。

対して、取得分が三%、保有分は一・四%。したがって、取得分は基準日(一月一日と七月一日)で、この日から一年以内に五千平方メートルの土地を、一千万円で購入したとすると、取得分の税額はざっと三十万円。さらに保有分の基準月日の一月一日にも、そのまま所有していたとすれば、保有分の税額はおおむね十四万円になります。

くわしいことは、市税務課(二二-三一一一内線二五四、二五五)へどうぞ。



練習に励む選手たち

# やったぞ、関東一

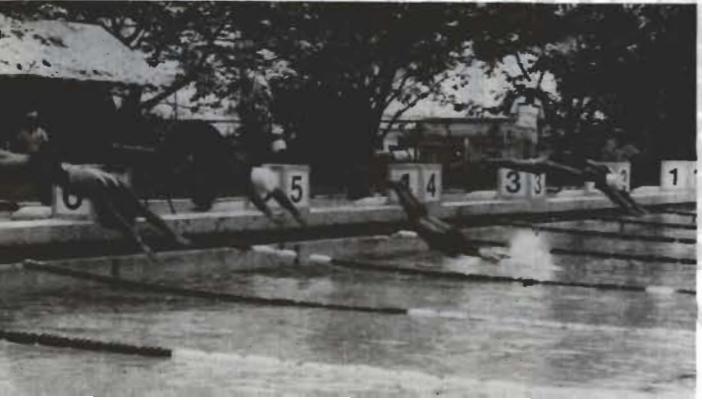
## 館山二中が女子剣道で

「やったぞ、関東一」第七回関東中学校剣道大会で、館山二中が女子団体戦で優勝。昨年の全国制覇に次ぐ快挙を成し遂げました。同大会は、八月十日、埼玉県熊谷市民体育館で、一都七県の代表二十四校を集めて開かれました。本県からは、県総体上位三校の館山二中と五井・丸山中が出場。五井、丸山両校は予戦リーグで敗退。館山二中は、決勝トーナメントへ進出を決め、準決勝で茨城県の美野里中を下し、決勝戦では栃木県の西那須野中を三対二でやぶり、見事関東一に輝きました。

出場選手は、浜島孝子、早川英理子、木下純子、池畑千枝、中山かおり、竹林真理子（敬称略）。キャプテンの浜島さんは「県総体のとき二位でしたので、自信がありませんでした。でも、どうしても勝ちたかった。勝ててうれし」と喜びを話していました。

男子①北条②那古

力泳する選手たち



## 水泳王国の再建へ 初の市民水泳大会を開く

「水泳王国の再建」と「体カづくりを日常の暮らしの中へ」をモットーに、八月八日、市営五十メートルプールで、第一回市民水泳大会を開催。主催は、市と市教育委員会、市体育協会。五百人の選手が六十二レースにわたって、激しい競泳をくり広げました。

大会呼びものの地区別対抗リレーは、小学生二人、中学一年生一人、中学二・三年生一人、高校生一人、一般一人のチーム編成で行われ、北条地区が総合優勝しました。結果は次のとおり。



▲民踊の集い（8日、北条海岸で）

婦人グループや子ども会、老人会、海上自衛隊員と家族などの列に、観光客も加わり、およそ1000人が、踊りまわりました。



▲カラオケ大会（5日、北条海岸で）

今ブームのカラオケ、自慢のどを競って、男女40人が出場。夜の浜べにカラオケ音楽に乗った歌声が響きました。



▲銀座まつり、ふれあい広場（五日、駅前丸通駐車場で）  
露店市や三中生徒によるブラスバンド演奏のほか、チビッ子たちに人気の怪獣ショーも催され、絵日記のページを飾りました。

▶十回目をむかえた九重地区夕涼みのつどいは、八月十一、十二日の両日、九重小学校で開かれました。お年寄りから子供たちまで約三百人が盆踊りや花火大会を楽しみました。

## 夕涼みのつどい



# 夏を彩る



▼クロンボ大会（六日、北条海岸で）  
小学生以下、中学生以上の男性と、女性の三部門に分かれ、ブラックナンパー1を競い合いました。

北条海岸を主会場に開かれた観光まつりは、八月八日の花火大会、民踊の集い、音楽隊パレードをメイン行事に、八日前後には、クロンボ大会やカラオケ大会など、多彩な行事がくり広げられました。また、各地区では、特設舞台を囲んで、老いも若きも盆踊り。夏を彩る盛りだくさんの行事を力一杯で追いました。

# 市職員を募集

## 広域組合で消防職員も

来年四月採用予定の、本市職員 三十三年四月二日から四十年四月一日生まれで、安房郡市広域組合の消防職員を募集します。

職種と人数 市職員Ⅱ一般行政職七人(水産、化学、建築関係若手名を含む)、土木技術職三人、保健婦一人。広域組合Ⅱ消防職七人。

受験の資格 一般行政職は三十三年四月二日から四十年四月一日生まれの人。土木技術職は眼視力などの身体資格が必要。受験付け 九月十七日から九月三十日。

### 文化祭市民コーナー

#### 出品しませんか



文化祭の市民コーナーに展示する作品を募集します。このコーナーは、団体に属していません。作品を発表してもらおうとつくったものです。写真、絵画、手芸など趣味を生かした制作物を寄せてください。出品の申し込みは、十月二十五日までには社教文化課へどうぞ。

# 犬の登録と注射

飼犬の登録と注射をします。毎年一回の登録と、春秋二回の狂犬病の予防注射が義務になっています。左の日程表を見て、つごうのよい会場で、必ず受け取ってください。

手数料一注射料千九百円、登録料二千円(春に登録済みの犬は不要)です。つり銭のいらぬように用意してください。注意一犬に異常があれば、注射前に獣医に言ってください。わからないことは、市役所衛生課へ問い合わせください。

### 犬の登録と注射の日程

月日	時間	場所
10月4日(月)	9時30分~10時	青年館
	10時30分~11時30分	公会堂
	1時~1時30分	岡名川
10月5日(火)	9時30分~10時30分	公民館
	11時~11時30分	那古農協
	1時~1時30分	ケ原八幡
10月6日(水)	9時30分~10時	川崎八雲神社
	10時30分~12時	八幡青年館
	1時30分~2時	昭井消防
10月7日(木)	9時30分~10時30分	六軒町諏訪神社
	11時~12時	神明神社
	1時30分~2時30分	北条海岸中村公園
10月8日(金)	9時30分~10時30分	南町蛭子神社
	11時~12時	長須賀福来寺
	1時30分~2時30分	真倉神明神社
10月12日(火)	9時30分~10時	青年館
	10時30分~11時30分	新井集会所
	1時~1時30分	西宮城
10月13日(水)	9時30分~10時	岡沼農業倉庫
	10時30分~12時	笠名区民館
	1時30分~3時	香西精米農協
10月14日(木)	9時30分~10時	波左間諏訪神社
	10時30分~11時	左間諏訪神社
	11時30分~12時	洲根本青年館
10月15日(金)	9時30分~10時	洲宮青年館
	10時30分~11時	藤原集会所
	11時30分~12時	公野青年館
10月18日(月)	9時30分~10時	小塚大富分館
	10時30分~11時	公神余青分館
	11時30分~12時	豊房農協
10月19日(火)	9時30分~10時	安布里精米分館
	10時30分~11時	山御嶽神社
	11時30分~12時	公民館北集会所
10月20日(水)	9時30分~10時	腰越稲刈分館
	10時30分~11時	田辺日枝神社
	11時30分~12時	大井精米分館
10月20日(水)	9時30分~10時	安東青年館
	10時30分~11時	田大井分館
	11時30分~12時	公民館東分館

# 消費生活展を開催

10月2-3日 市民センターで



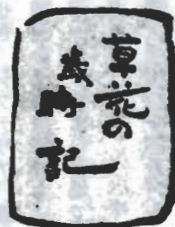
昨年開催された消費生活展から

十月二日(土)、三日(日)の二日間、市民センターで消費生活展を開きます。今年で十一回目。市と消費者問題協議会が主催。各種団体やデパートなど後援。今年は、午前九時から四時三十分まで、時間を延長します。ただし三日は四時まで。例年開設している、知識、生活の工夫、健康相談、電話、たばこなどのコーナーに加え、新たにクリーニング、不用品情報受付コーナーも設けます。好評の農水産物、植物、食料品など。どの安値即売会もあります。くわしくは商工観光課へどうぞ。

**国民年金**  
手続きを忘れずに  
厚生年金や共済組合などの加入手続きは、勤め先でやってもらいますが、国民年金は自分で市役所の窓口に来て、手続きをしてください。サラリーマンを途中でやめたり、厚生年金などに加入したときは、手続きが必要。加入したときは、手続きが必要。加入の手続きや、やめる手続き。木戸、川本弁護士が担当。

**法律相談の開催**  
市主催で、弁護士による法律相談を開きます。十月九日(土)午前九時から三時まで、市役所会議室。希望者は当日会場へどうぞ。相談無料。法律のことならどんなことでも相談に応じます。木戸、川本弁護士が担当。

**ケイトウ**  
日中三十度を越す暑さも、さすがに九月の声を聞くと、朝夕ひんやりとしてさわやかさを増し、虫のすだく音もにぎやかになってくる。紅のときかをふりかざしたようなケイトウの花房が、大きくふくらみ色あせて美しい。インド原産のこの花が、わが国に渡来したのは古く、万葉集にすでに詠ま



れている。そして日本、中国、朝鮮で、鶏頭、鶏冠と共通名で呼ばれて、広い地域にわたり、長い歴史をふまえ、現在民衆の花として定着している。路傍の石仏にも供えられている。そして日本、中国、朝鮮で、鶏頭、鶏冠と共通名で呼ばれて、広い地域にわたり、長い歴史をふまえ、現在民衆の花として定着している。路傍の石仏にも供えられている。そして日本、中国、朝鮮で、鶏頭、鶏冠と共通名で呼ばれて、広い地域にわたり、長い歴史をふまえ、現在民衆の花として定着している。路傍の石仏にも供えられている。

**図書館だより**  
松友視△大いなる房総二十世紀△越智寿△大地に生きた人々の近代百年△伊藤一男 ほか百五冊

**今月の納税**  
国民健康保険税 第三期  
国民年金 第二期  
納期限は九月三十日

**手話サークル**  
耳や口が不自由な人のために、手を使って話をしよう、というサークルです。毎月第二日曜日、一時三十分から三時三十分。婦人会館へ。希望者は当日会場へどうぞ。

品物によってお店を選びます。少しめんどうでも、その店のメーンとなるものだけを買ひ歩きます。無駄もはぶけて、安あが

小林知嘉さん (新宿)



小林さん

# モニター報告から

この欄は、消費生活モニターのご感想と二十人のモニターが、市内の物価を調べた結果を掲載します。

りですね。空腹時には、食料品を買わないようにしています。つい余分に手が出てしまいますから、衣料品を買うときは、二・三日よく考えて買います。安いからととびつくし失敗のもとです。

## 品物により店選び

### 調査品の価格(8月初)

この調査ではパーゲン品は対象外です。表の「参考」欄は、調査したなかで最も安かった店です。

調査した品	価格	前月比	参考
食用油 (日清1500g)	最高 668	+30	長須賀・館山地区スーパー
	最低 458	0	
たまご (Mサイズ10個入)	最高 290	0	長須賀地区スーパー
	最低 158	0	
砂糖 (スプーン上白1kg)	最高 265	-23	長須賀地区スーパー
	最低 178	-20	
みそ (みこちゃん1kg)	最高 312	+4	長須賀地区スーパー
	最低 265	0	
鳥肉 (手羽 100g)	最高 133	0	北条地区のスーパー
	最低 78	0	
マヨネーズ (キューピー300g)	最高 238	0	船形・北条地区スーパー 館山地区の小売店
	最低 215	0	
ティッシュペーパー (スコッティ400枚)	最高 165	+7	北条地区のスーパー
	最低 118	-2	
洗濯用洗剤 (ライオン無リン2.65kg)	最高 1080	0	館山地区の小売店
	最低 815	-65	
灯油 (18ℓ 配達込み)	最高 1940	+140	那古地区の小売店
	最低 1650	0	

— 洗剤の使用量は控えめに —



# 消費者のへそ

**\* 不用品情報 \***

市は、みなさんの不用品情報のおてつだいをします。売り、買い、ほしいなどの希望をお寄せください。このコーナーのお問い合わせは、市商工観光課消費生活係へどうぞ。

▼希望します

- 電子ジャー
- 婦人用自転車
- 子供用自転車
- バギー(折りたたみ式乳母車)
- ベビーベッド
- 乳母車

シングルベッド  
▼譲ります

- ブラザー編機(四万円ぐらい)
- タンクス
- 洗濯機(一万円)
- 三歳用男子お祝上下服(無料)
- ズボンプレッサー(三千元)
- 応接四点セット(十五万円)
- ショーケース(二万五千元)
- 家具五点セット(十五万円)
- テレビゲーム(五万円)
- 全自動洗濯機(四万円以下)
- 冷風除湿機(相談による)

## パスポート

### 海産物



久佐訳さん

**風味が最高**

化学調味料に押され、房州の海産物加工業者も減りました。近ごろになって、自然食品の見おしで、業務用を中心に少しずつ需要も伸びています。海産物加工業協同組合の長久佐訳さんに、けずりよいダシがとれますよ。

「市販されている袋物は、裏の表示を見て選んでください。かつおぶしはダシがかかるので吸い物にむいています。さばぶしやソノダぶしは、ダシがよくでて、風味もよく、そば屋さんに喜ばれています。」

りぶしの良さをたずねてみました。

「一般家庭では、化学調味料が多く使われているようです。味はかわりませんが、香りがあります。けずりぶしを熱湯に入れ、二、三分であげれば、味もよく香りも残り、よいダシがとれますよ。」

# 保健のページ

## 秋の結核検診

春に結核検診を受けなかった人のために、秋の検診をします。当者は、つごうのよい会場で受けてください。

該当事者/生後二十四か月から四十八か月までの幼児。

注意/この接種は四回受けて免疫になります。第一期の三回の健康を守るには、集団検診で初回免疫が付き、その後一年早く病気を見つけて、早く治療から一年半の間に、第二期の追

### 3種混合「2回め」

#### 3種混合2回めの日程

会場	目	時
公民館神戸分館	10月25日(月)	10時 ~ 10時30分
		10時45分 ~ 11時15分
		2時 ~ 2時30分
公民館西岬分館	10月26日(火)	2時 ~ 2時30分
		3時 ~ 3時30分
		10時 ~ 10時30分
公民館富崎分館	10月26日(火)	10時45分 ~ 11時15分
		2時 ~ 2時30分
		2時45分 ~ 3時15分
公民館九重分館	10月27日(水)	10時 ~ 10時30分
		10時45分 ~ 11時15分
		2時 ~ 2時30分
公民館館野分館	10月27日(水)	2時 ~ 2時30分
		2時45分 ~ 3時15分
		2時 ~ 2時30分
公民館船形分館	10月27日(水)	2時 ~ 2時30分
		2時45分 ~ 3時15分
		2時 ~ 2時30分
公民館館山分館	10月27日(水)	2時 ~ 2時30分
		2時45分 ~ 3時15分
		2時 ~ 2時30分
市民センター	10月24日(水)	2時 ~ 2時30分
		2時45分 ~ 3時15分
		2時 ~ 2時30分

加接種が一回必要です。一期と二期の四回を四十八か月までに受けなくてはなりません。母子三回目は、十月号広報に掲載し

手帳の確認を。料金無料。体温

## 子宮がんの検診

子宮がんの検診をします。那古、船形、館山、西岬地区の日程は、八月号でお知らせしましたが、それ以外の地区の日程が決まりました。申し込みは、電話で直接保健課へ。

日程/北条地区/来年二月三日(木)。神戸、富崎、豊房、館野、九重地区/二月四日(金)。いずれも市民センター。申し込み/十月一日から十二月二十五日まで。料金/五百円。

時間は、改めて個人あてにお知らせします。

## 結核検診の日程

月日	場所	時間
10月4日(月)	西岬小学校	9時30分~10時
	西川名会館	10時15分~10時45分
	波左間漁協前	11時 ~ 11時30分
	公民館西岬分館	1時30分~2時
10月5日(火)	大賀海員学校	2時15分~2時45分
	館石モーターズ	9時30分~10時
	山六竹材店	10時15分~10時45分
	那古小学校	11時 ~ 11時30分
10月7日(木)	公民館那古分館	1時30分~2時30分
	来福寺	3時 ~ 3時30分
	房州ガス	9時30分~10時
	館山高等技術専門学校	10時30分~11時
10月12日(火)	東公会堂	11時30分~12時
	船形小学校	2時 ~ 2時30分
	東京都船形学園	2時45分~3時15分
	館野小学校	9時30分~10時
10月14日(木)	東市民運動場	10時15分~10時45分
	腰越倉庫	11時 ~ 11時30分
	古茂口青年館	1時30分~2時
	豊房農協前	2時15分~2時45分
10月15日(金)	神余小学校	3時 ~ 3時30分
	新井集会所	9時30分~10時
	館山造園	10時15分~10時45分
	館山神社前	11時 ~ 11時30分
10月18日(月)	公民館館山分館	1時30分~2時
	宮城ブール	2時45分~3時15分
	布良漁協前	9時30分~10時
	相浜漁協前	10時15分~10時45分
10月19日(火)	公民館神戸分館	11時 ~ 11時30分
	大神宮鳥居下	1時30分~2時
	洲宮集会所	2時15分~2時45分
	市民センター	9時30分~10時
10月19日(火)	房総米穀	10時15分~10時45分
	三軒町連合会館	11時 ~ 11時30分
	八幡青年館	1時30分~2時
	青柳青年館	2時30分~3時
10月19日(火)	静海荘脇	9時30分~10時
	館山市図書館前	10時15分~10時45分
	館山神社前	11時 ~ 11時30分
	竹原青年館	1時30分~2時
10月19日(火)	九重小学校	2時15分~2時45分
	九重小学校	2時15分~2時45分