

# 広報 たてやま 7月

■昭和57年7月号（毎月15日発行） ■No.376  
 ■発行／館山市役所市長公室 〒294 館山市北条1145-1 ■電話22-3111



## さあ！海原へ

ヨット教室で夏を満喫

海のシーズンが到来しました。市教育委員会主催のヨット教室は、六月十二日から七月十八日までの六回、二回海原へ。（六月二十日、市営市民運動場の講義が終わって、いよいよ実地訓練。場下の海岸で。）

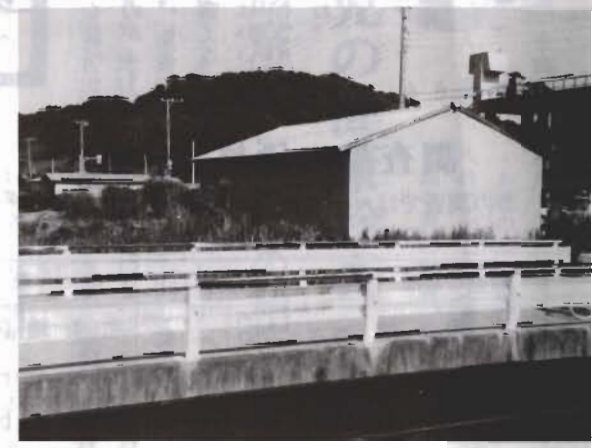


## 市内いまむかし

(12) 51

今のコンクリート橋になる前の箱橋。むこうの山は稲の城山です。昔から、この橋の下で川をせきとめ、国分、高井、長須賀地区が手書用水として使っています。

## 稲の箱橋



昭和30年代の箱橋附近。家は、何軒も見えませんが

現在の姿。りっぱなコンクリート橋となった



飯田 公夫さん (67歳) 履越514

## 板の水門

昔は、木くいを立て、板を何枚もならべてせきとめました。板と板のすき間には粘土をつめてましたよ。大雨になると、川のはらんを防ぐために板をはずすんですが、それがまたたいへんな仕事でねえ。綱をかけ十人くらいでひっぱるんです。綱をかける役目の人が、何人も流されたことがありますよ。

## 皆さんの相談室ですお気軽にどうぞ

<h3>市民</h3> <p>毎日、午前9時～午後5時              市役所市民相談室              市への要望・苦情              借地・借家・相続              土地・家屋など              相談全般</p>	<h3>児童</h3> <p>市福祉事務所              専門の先生が子供の養育の問題点について相談をうけます。</p>	<h3>年金</h3> <p>年金全般              七月二十七日              八月十七日              午前10時～午後3時              市役所二階会議室</p>	<h3>心配ごと</h3> <p>毎週・水曜日              午前10時～午後4時              婦人会館</p>
<h3>結婚</h3> <p>毎月第1・第3日曜日              午前10時～午後4時              市民センター1階              社会福祉協議会</p>	<h3>消費生活</h3> <p>商品やサービスの苦情              毎月第1・第3木曜日              市役所市民相談室              午前10時～午後3時</p>	<h3>交通事故</h3> <p>安房支庁内交通事故相談所              午前9時～午後5時              交通事故による賠償や更生</p>	<h3>身障と精薄</h3> <p>毎月第四火曜日午後一時～三時              *身障 伊賀病院              *精薄 田村第二病院              相談したい方は、福祉事務所福祉係に必ず事前に申し込んでください。</p>
<h3>内職</h3> <p>毎週水曜日              午前10時～午後3時 婦人会館</p>			



# 医療費の伸び反映 国保税11.9%引き上げ

今年度の国民健康保険税を、昨年度よりも一世帯あたり平均二・九%値上げしました。国保税は医療費を基準にして算出します。医療費がふえることは、みなさんが負担する国保税にはねかえります。健康管理に気を付け、病気にならないうようにしましょう。

## 一世帯あたり 九万七千円に

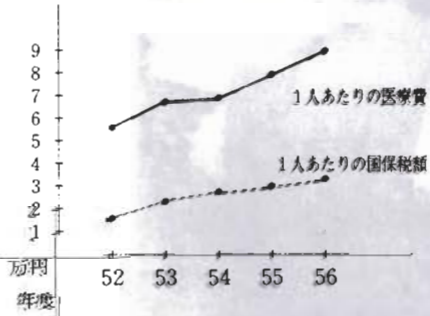
今年度の国民健康保険税の税額が決まりました。平均税額は、一人あたり三万六千円。一世帯あたりでは九万七千円。昨年度に比べて二世帯平均二・九%の引き上げです。また、二十六万円だった最高限度額を二十七



今年、初めて実施した館野地区の総合検診。結核、胃、循環器などの検診をまとめて同時に行い、検診効率を高めず。

## ふえる医療費

国保税の額は、被保険者のみなさんが病気やケガで医師にかかったときの「医療費」を基準にして算出します。みなさんがかかった医療費のうち、直接病院などの窓口で、三割を自分で支払ってもらい、残りの七割を市役所から、みなさんのかかった病院などへ支払います。この七割のうち、国



年度に比べて、二・九%引き上げた理由は、医療費の引き上げ分三%と、医療技術が進んで、より高度な診療を受けられるようになったことなどの自然増を、二%見込んだためです。らの負担金を差し引いた残り三割を、国保税として被保険者のみなさんに負担してもらおうしくみになっています。上図は、過去五年間の一人あたりかかった医療費と、負担した国保税額を表したものです。昨年の一人あたりの医療費は九万四千六百円。五十二年度は五万六千四百七十七円。五年間で一・六倍になりました。人口の高齢化や、医学技術の進歩で高度の治療が行われるなど、医療費が年々高くなっています。税額もこうした状況に比例して高くなります。

市は、近くお医者さんにかかった世帯を対象に、その世帯が昨年一年間に使った総医療費の額と、負担した国保税額を通知します。病気を直すために、どのくらいの医療費がかかったか、ということを知ってもらうためです。裏返して見れば「健康の大切さ」がわかるでしょう。

医療費はみんなが払った「国保税」

## 議会の構成変わる

六月定例会市議会で、市議会の構成が一部変わりました。副議長に和田一郎さんが就任。三つの常任委員会、議会運営協議会の委員が変わりました。各委員は次の人たちです。○副委員長 ○副委員長、敬称は省略。副議長 和田一郎 建設経済委員会委員(九人) ○菊井敏博 ○石井輝久 石井 石井昌治 渡辺昭夫 藤田益治 安沢徳順 安西益男 山口康 議会運営協議会委員(八人) ○栗原一雄 ○福原勲 石井昌治 松下正己 黒川平治 石井輝久 伊賀多朗 伊賀多朗 安西益男

## 副議長に和田一郎氏

## 議員定数を見直す 特別委員会を設置

市議会議員の定数を見直すため、市議会は六月二十五日に、議員定数調査特別委員会を設置しました。委員は、次の十二人です。横溝功 石井昌治 松下正己 栗原一雄 流山源次郎 石井輝久

## 10月31日オープン

## 市立博物館 観覧料大人100円

城山公園に建設を進めている市立博物館分館を、十月三十一日(日)にオープンします。観覧

料は小・中学生五十円。高校生、一般は百円です。建物の外観は、天正末期の天守閣を模したもので、建物自体に歴史的な資料としての価値をもたせてあります。

館内には、「南総里見八犬伝」にまつわる文献や、歌舞伎などの芝居で扱われた八犬伝の資料など、ロマンの世界を中心に展示します。

また本館は、鉄筋コンクリート造り地上二階、地下一階建て。三億五千八百円で、本年度中に完成することになっています。

収蔵庫、空調設備などを備えて、博物館としての機能を十分発揮できる本格的な施設にします。

## ごみ処 建設など

### 一億八千万円を追加

五十七年度的一般会計予算に、一億八千五百八十六万円を追加して、九十四億二千六百三十四万円にしました。歳出の主なものを紹介します。

### ▽旧し尿処理施設藤原処理場の擁壁工事

旧し尿処理施設藤原処理場の周りの一部が崩れそうなので工

### ▽ごみ処理施設の建設

新しいごみ処理施設建設に一億六千八百万円を計上。豊房の

手と添乗員の賃金、その他運行費に五百八十万円を追加。

西岬小学校の通学用バス運

手と添乗員の賃金、その他運行

費に五百八十万円を追加。

## 市税条例を改正

## 収入制限を緩和 市営住宅の入居

八月一日から、市営住宅の入居収入制限を引き上げます。また入居後、収入がふえた場合に家賃の割増料金をもらっているが、この基準も引き上げます。

地方税法の改正に伴って、市税条例を改正しました。低所得者の負担を軽くするため、個人市民税の非課税の範囲を引き上げました。また、固定資産税と都市計画税は、ことし評価替えのため、負担調整率を変えて、税負担の軽減を図りました。

## 請願を採択

三月定例会市議会で、継続審査になっていた地域公共交通に関する請願を採択しました。乗客の少ない路線バスに、国の補助を打ち切らないようにすることなどを、国、関係機関へ意見書として提出するよう求めたものです。日東交通八東線(富浦町)と大畑線(三芳村)が該当。市は乗客が増え国補助が続き、路線バスが廃止にならないよう関係者と協議をしています。みなさんの協力をお願いします。



# ことし秋着工

## ごみ処理 出野尾に清掃センター



出野尾に建設するごみ処理場の完成予想図

清潔で住みよい生活をのぞむわたくしたちにとって、一日もゆるがせにできないごみ処理。現在の正本処理場はいたみがひどく、しかも出るごみは処理能力の限界を超えています。新しく建設する清掃センターは、今年度から三年間で出野尾に建設します。近代的な設備をそなえ、公害防止、周囲の美観・緑化などを十分に配慮してあります。秋に着工し、五十九年夏完成の予定です。

### 総事業費十七億円

清掃センターは、今年度から五十九年度までの、三年間の継続事業で、出野尾の衛生センター

の隣に建設します。総事業費は十七億一千万円。このうち国と県の補助金は、約四億一千万円の見込みです。今年度は基礎工事が主体で、全体の一〇%、五十八年度は五〇%、そして五十

## 公害対策は万全

を擁し、公害対策は万全です。

### 減量にご協力を

現在、正本にあるごみ処理場は、昭和四十一年に建設したもので、処理能力は四十%です。みなさんの家庭や事業所から出るごみの量は、一日平均で燃えるごみが五十二ト、燃えないごみが九ト。これから夏にむかつて観光客が繰り出す七・八月は燃えるごみが六十三トにまでふくれあがり、二日に百トを超える日もあります。処理能力をはるかにオーバーしているのが現状。処理しきれないごみは、埋めたる地を借りて、なんとか処分しています。限界が近づいています。庭の広い家庭では、野菜くずや魚の頭を埋めるとか、紙くずなどは燃やすとか、ごみを減らすことにご協力ください。

水は限りある資源です。大切にしましょう

# 学校給食 食器具の改善は

## 六月市議会 四人の議員が多彩な質問

### 学校給食の充実

六月定例市議会で、行政一般について四人の議員が質問に立ちました。学校給食の問題や、転作の実施状況、サギ対策など、多彩な質問が出されました。主なものを紹介します。

問い 学校給食の充実を望むが、食器具の改善や環境づくりをどう考えているか。



楽しく給食をとる児童たち(館山小で)

答え 音楽を聞きながら情緒ある雰囲気の中で食事することや、週三回の米飯、パンの特殊加工など児童、生徒が喜んで食べるよう、食材料の購入、調理に工夫をこらしている。食器具

問い 市立図書館の不用本を希望者に無料で配布できないか。  
答え 現在、図書館の蔵書は三万五千冊。五十六年度で約六

問い 大網地区のサギ類調査と駆除対策はどうなっているか。  
答え 営巣妨害に有効な下刈り、枝打ちなど十月以降に実施し、サギの分散をはかり被害を減少させる。また、どうしたらサギ類が適正な数に調整できるか環境庁と県に指導も要請した。

## 家庭奉仕員の派遣

### 十月一日実施予定

問い 全老人対象の家庭奉仕員派遣事業の実施はどのようなか。

### 西岬統合後の問題

答え 全老人世帯を対象に、所得や家族状況の調査を終了している。現在、サービスの内容や日数及び時間、費用などを決めるための訪問調査を実施中。六月中に完了する予定。この結果に基づいて、家庭奉仕員の人員など具体的な検討に入る。国の要綱の改正にあわせ、十月一日実施しようと準備をすすめて

問い 西岬地区学校統合後の諸問題を話し合っているか。

答え 地区コミュニティ委員会を通じて、統合後の問題点を話し合い、積極的に改善に努力している。待合所があるのは、十九カ所、未設置は七カ所。地元や関係機関とともに、検討す

### 大型店と駅前整備

問い 大きな売り場面積で結審すれば、再開発に必要な地元負担の能力低下が免れないと思

問い 大きな売り場面積で結審すれば、再開発に必要な地元負担の能力低下が免れないと思

問い 大きな売り場面積で結審すれば、再開発に必要な地元負担の能力低下が免れないと思

問い 大きな売り場面積で結審すれば、再開発に必要な地元負担の能力低下が免れないと思

### 不用本の無料配布を

### サギ類対策





「市民のひろば」への投稿をお待ちします。毎日の暮らしのヒント、身近な意見などを400字以内にまとめてお送りください。電話でもけっこうです。楽しい行事もお知らせください。あて先は、市役所市長公室広報係です。

### 汗の奉仕活動

#### 婦人スポーツクラブで花を植栽



先月二十日、市婦人スポーツクラブ(鈴木照子会長)で、花いっぱい運動を実施。西岬地区、平砂浦海岸線の道路沿いに、マツバギクの苗を植えました。写真。一時三十分から約二時間にわたって、およそ百人のクラブ員が、額に汗をにじませての奉仕作業。クラブ員の手によって、道路の海側に二十センチ間隔で約三百、およそ二千本のマツバギクが植え込まれていきました。この苗は、来年一月から二月にかけて開花する見込みです。南房総国定公園区域内に

あるこの地区は、自然環境に恵まれた景色のよい所です。来年早い春を楽しめるでしょう。

### 太公望が集まる

#### 豊房地区でつり大会

豊房地区青少年相談員を中心に、同地区公民館分館など共催のつり大会は、先月二十日、九時から正午まで、南条のせきを会場に開催。写真。「つれたぞ、こんどはふんだ」あつぽくのも食っている」と、うれしい歓声が、あちこちからあがります。はぜやふな、小さな亀までも釣りあげられ、「五十六びき、つったよ」と得

富崎地区でも

### ハト笛づくり



吹くハト笛の音が、県立野鳥の森に響きます。先月十三日、富崎地区青少年相談員と子供会育成会共催のハト笛づくりは、百人の親子を集めて行われました。県立野鳥の森の所長や相談員の指導で、用意された親指くらの太さの竹に、穴をあけたり、マジックで色ぬりをしたりして、ハト笛づくりに挑戦。写真。およそ二時間ほどで、よく鳴るハト笛が仕上がりに、子供たちは満足そうでした。このあと、午後から布良漁港でつり大会を実施。楽しい一日を過ごしました。

### それ！ シュート

#### 地区球技大会を開催



### サカキ

公道の路肩の夏草が、作業員の手できれいにカッターされ、雲沸く夏がやって来た。部落では、夏雑(な)ぎと称して、公の場の清掃をする。それが済むと、飽腸(ほうちよう)、または裸足(はだし)参りの行事がある。手打ちのうどん類を、村内の祠(ほこら)に供える。そのおり、かしわ器に



よく伸びた美しいサカキが一株あった。中に入ると、天目一箇神(あめのまひとつかみ)と鍛冶(か)の神を祭った神棚に、サカキではなく、ヒサカキが水々しく飾られていた。房州では、ヒサカキをサカキと称して使用する。サカキは、関東南部以西、台湾、

市青少年球技大会への出場を、ソフトボールとミニバスケットボールの各地区大会が開かれています。館山地区は、六月六日、館山小学校で写真。北条地区は、六月十三日、北条小学校で、男子はソフトボール、女子はミニバスケットにそれぞれ熱戦を展開。この大会は、地域ぐるみで参加して、多くの仲間と親睦を深めよう、と地区青少年相談員などの主催で毎年行っているもの

### 道路を有効に

生け垣の手入れで、りませんか。とび出した枝は、道路を狭くしています。すれ違うときに、車を脇に寄せるとひっかかり、歩く人のじやまにもなります。交通事故の原因や、落葉が、排水溝をつまらせるものにもなりかねません。生け垣は、伸びすぎないように、刈り込んでください。市道は、生活に密着した公用地ですので、有効に使われるよう、みんなで十分気をつけましょう。

### 図書館 だより

〈新着本の案内〉  
▽親離れするとき読む本  
▽神津カンナ▽「再起学」の研究  
▽山田森▽故郷は緑なり  
▽今崎暁己▽あふれる愛に  
▽志田和枝▽女子社員OA読本  
▽安田賀計▽いまフランスでは  
▽ミツテラ▽教科書のない小学校  
▽小松恒夫▽樹海(上・下)  
▽丹羽文雄▽現代スポーツ実践講座  
▽軟式テニス▽椎木秀蔵▽北の人名録  
▽倉本聰▽外国為替の話  
▽足立植▽私のスイス  
▽犬養道子▽化



### 手話サークル

耳や口が不自由な人のために、手を使って話をしよう、というサークルです。毎月第三日曜日、一時三十分から三時三十分。婦人会館で。希望者は当日会場へどうぞ。



各地に出張し受け付け

国民年金の福祉年金を受けたい人は、毎年二回の定時届が必要で、...

職業相談室のご利用を

この届けは、無提出の福祉年金を受けている人が対象ですが、...

自治功労で勲五等 故望月照正氏に叙勲

五月十四日に五十二歳で亡くなった、元市議会議員望月照正氏(北条二〇二〇)に従六位、...

年金相談

国民年金 60歳からもらえますか

問い 私は、ことしの8月で満60歳になります。昭和36年4月から国民年金に加入し、...

減額支給、よく考えて請求を

答え 国民年金の老齢年金は、原則として65歳から支給されますが、希望すれば60歳からもらえます。...

Table with 2 columns: Age (65歳 to 60歳) and Amount (49万4400円 to 28万6800円) with percentages.

「隣の人がもらったから、私も…」というように、安易にもらう手続きをしてしまうと、...

福祉諸手当も

30分から11時30分、浜田青年館。分館。▽神戸地区 8月25日、1時から3時、公民館神戸分館。...

第九の合唱 団員を募集

第九の合唱 団員を募集 館山音楽鑑賞協会は「市民の方で交響曲の演奏会をしたい」と考えて、...

市民音楽祭参加者も

市民音楽祭参加者も 協会は、市民音楽祭に参加する人も募集しています。本市か近くの町村に住んでいる人が対象です。...



福祉の窓 障害者扶養年金

心や体に障害のある人を扶養している人が加入し、加入者に万が一のことがあったあと、残された障害者に年金を支払う制度です。...

国保税の仕組み

国民健康保険税は、加入している人の所得、資産に応じて税額を計算し、その世帯の世帯主に課税します。...

Table showing tax calculations: ①所得割額 1万5000円 x 235/100 = 3万5250円, ②資産割額 1万円 x 50/100 = 5000円, ③均等割額 3人 x 1万2960円 = 3万8880円, ④世帯別平等割額 1万8240円, 合計 9万7370円.



母親学級



妊婦対象に母親学級を開きます。希望者は、母子手帳と筆記用具を持って、直接会場へ来て下さい。

3歳児の健康診査

診察とことばの相談



このページのお問い合わせは市役所保健課へ

三歳児の健康診査をします。内容は、内科の診察、虫歯の有無、ことばの相談など。

妊娠中の過ごし方、家族計画 八月二十日(金) お産の補助動作、歯科保健 八月二十七日(金) 新生児の保育、話し合い

健康メモ 涼しく寝る工夫 クーラーや扇風機をよく使います。開けて風通しをよくします。

赤ちゃん電話相談

赤ちゃんのことなら、栄養、発育状態、予防接種などなんでも保健婦が相談に応じます。

精神衛生相談

保健所で、精神衛生相談をしています。不眠、イライラ、気がめいる、対人関係がうまくいかない、などの心配はありませんか。

救急当番医

- 7月18日 館山病院 (内・外・児・産婦) 館山22-1122
7月25日 西川医院 (内・外・児) 館山22-5725
和田医院 (内・外・児) 館山22-5331
亀田病院 (内・外・児・産婦) 鴨川2-2211
8月1日 山田医院 (内・外・児) 館山22-2002
鈴木病院 (内・外・児) 館山28-2010
佐々木病院 (内・外・児) 館山22-1748
伊賀病院 (外) 館山22-1181
本位田医院 (耳鼻) 館山22-1797
佐伯医院 (眼) 館山22-0489
8月8日 館山病院 (内・外・児・産婦) 館山22-1122
浅井診療所 (内・外・児) 館山23-6611
斉藤医院 (眼) 館山22-0656
8月15日 小林病院 (内・外・児) 館山27-3811
野原病院 (内) 館山22-0333
勝山病院 (産婦) 鋸南5-2138
8月22日 高尾医院 (内・外・児) 館山27-2527
亀田病院 (内・外・児・産婦) 鴨川2-2211

夜間の急病は、毎夜7時から11時まで、医師会病院(22-2172)で診察します。保険証と現金をお持ちください。

消費者のページ



不用品情報コーナー

市は、みなさんの不用品交換のおてつだいをします。売り、買い、ほしいなどの希望をお寄せください。

モニター報告から

この欄は、消費生活モニターの感想と二十人のモニターが、市内の物価を調べた結果を掲載します。

季節にあつた献立

仲野由紀子さん (那古)

最近、何にでも季節感がなくなり、残念なことです。



仲野さん

調査品の価格 (6月初)

この調査ではバーゲン品は対象外です。表の「参考」欄は、調査したなかで最も安かった店です。

Table with 4 columns: 調査した品, 価格, 前月比, 参考. Rows include items like 食用油, たまご, 砂糖, みそ, 鳥肉, マヨネーズ, ティッシュペーパー, 洗濯用洗剤, 灯油.

パスポート

茶



草野さん

3度の茶、60度で 夏になると、冷たい飲み物が好まれますが、飲みすぎは体調をくずす原因です。