

広報 たちやま 6月

■昭和57年6月号(毎月15日発行) ■No.375
 ■発行/館山市役所市長公室 〒294 館山市北条1145-1 ■電話22-3111



初夏の味覚を出荷

初夏の味覚、特産房州びわの出荷は、5月中旬ごろから6月いっぱい、黄金色に熟した大粒の「田

中」びわが、次々にダンボール箱に詰められていきます。今年は2年続いた寒害もなく、豊作です。出荷に追われる生産農家の人たちの顔には、明るい笑みが漂います(沼地区で)。



市内いまむかし

昭和六年ごろの駅前通り。大正八年、安房北条駅の開設にともない、商店が進出し始め商店街を形成。このころから本市の表玄関として、にぎわってききました。

50

駅前通り

▲自動車もこないで、汽車から降りた人が道のまん中をゆったりと歩いています(北条、稲垣祥三さん提供)

▶現在の姿。人や車でたいへん混雑しています。



馬ふんがいつぱい



森 正夫さん (65歳) 八幡821-1

荷物を積んだ馬車が往来していた。馬ふんがたくさん落ちていました。駅前南側に、馬小屋があつて、駅で取り扱う荷物を運んでいたんですよ。このころは、タクシーも二、三台くらいしかなく、自転車がないよりの交通機関でした。道路沿いは、旅館、食堂などの木造建物が立ち並んでいましたね。

皆さんの相談室ですお気軽にどうぞ

市民

毎日、午前9時～午後5時
 市役所市民相談室
 市への要望・苦情
 借地・借家・相続
 土地・家屋など
 相談全般

結婚

毎月第1・第3日曜日
 午前10時～午後4時
 市民センター1階
 社会福祉協議会

児童

市福祉事務所
 専門の先生が子供の養育の問題点について相談をうけます。

消費生活

商品やサービスの苦情
 毎月第一・第三木曜日
 市役所市民相談室
 午前10時～午後3時

年金

年金全般
 六月二十九日◎
 七月十三日◎
 午前10時～午後3時
 市役所三階会議室

交通事故

安房支庁内交通事故相談所
 午前9時～午後5時
 交通事故による賠償や更生

内職

毎週水曜日
 午前10時～午後3時
 婦人会館

心配ごと

毎週・水曜日
 午前10時～午後4時
 婦人会館

身障と精薄

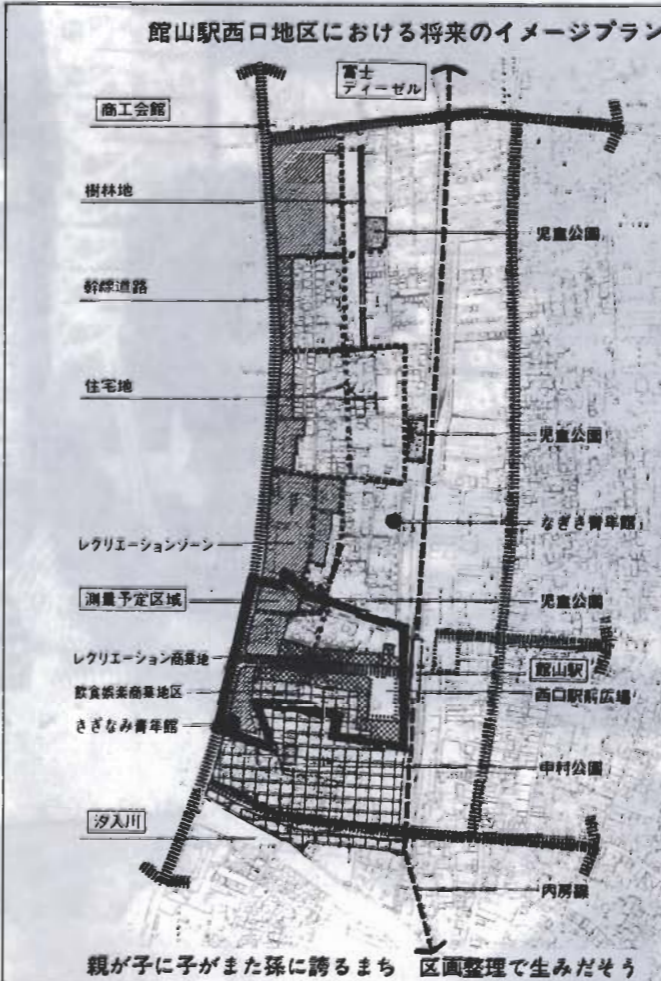
毎月第四火曜日午後一時～三時
 ＊身障 伊賀病院
 ＊精薄 田村第二病院
 相談したい方は、福祉事務所福祉係に必ず事前に申し込んでください。

市づくりに 整備の手法まとまる

館山駅周辺整備事業の五十六年度調査結果がまとまりました。東西地区とも、基本構想が固まり、西口は区画整理を、東口は再開発を中心とする事業を進めるという結論です。西口地区の一部は、もうすぐ測量を始めます。ことしは、調査活動が具体的に動き始め、大まかな設計もできあがるでしょう。東口地区は、更に話し合いをもち、みなさんのエネルギーをもとに都市改造へ向かいます。快適なまちづくり実現のため、いっしょに考えていきましょう。

西口は測量に着手 土地区画整理で

駅前広場を新設し、幹線道路を海岸まで通そうというのが、西口地区の基本的な考えです。



この周辺地区は、道が狭いので道路の整備とあわせて、公園や広場なども、区画整理を実施し、整然とした街なみにしようという計画をしています。

この区画整理は、市が事業主体になって進めます。近日中に、駅前沼地から筑波大学研究所南側を通る、都市計画道路「渚線を中心とした区域（左図ワク内）」で測量に入ります。そして、同地区で、広場や道路の新設、拡張には、どのくらいの土地をみなさんに提供してもらえばいいか、大まかな設計も今年度中

にはできあがりです。調査が進むつど、みなさんと話し合いながら、五十九年度には、事業の着手をしたいと思っています。

調査地区全体を整備するには、時間も長くかかり、多くの資金が同時に必要です。まず、さしせまったところから手がけてゆきます。ワク内の区域は、排水性が悪く、道路も未整備のため、火災が発生しても消防車も入れません。また、駅を目の前にしながら、鉄道路線で断たれているため、バスや電車に乗るにも

段階的に整備

調査地区のまちなみと、将来の地区の役割などを照らし合わせ整備の手法を検討しました。

上図のワク内（測量区域は多少広くとってあります）は、市が事業主体となって、第一に進めます。

そのほか、よいところを残し、悪くなったまちなみをとり除き、足りないものを加えながら、だんだん整備する計画です。

基本方針をもとに

西口地区は、南を汐入川から、北は富士ディーゼルの道路まで、東西は内房線と海に囲まれた範囲四十五（ハ）を調査。五十六年度で報告したものを、みなさんと検討した結果、五十六年度で将来のイメージプラン（上図）

快適な都

館山駅周辺整備事業の調査

をつくりました。地区の問題点や地区に要請される課題を考慮し、三つの基本方針をもとにまちづくりを進めてゆきます。

①都市交通体系の整備
駅前広場を整備し、観光レク

東口は再開発を適用 話し合いを進めて実現へ

東口地区は、駅を中心に十四・三（ハ）を調査しました。基本構想図と、これを実現するための整備の手法（左図）がまとまりました。市は、この報告に基づ

「車がこわくて買物も楽しめない」「家が密集し、火事でも

リエーションの玄関口として発展させるとともに、幹線道路を整備し、交通事故防止、防災を確保する。

②土地利用の適正化
海浜レクリエーション地、商

業地、住宅地の三つに地区の性格をはっきりさせ、効率的な土地利用を図る。

③生活環境施設の整備
排水施設や公園を整備するとともに、樹林地などを保存する

南部にも第二の核を

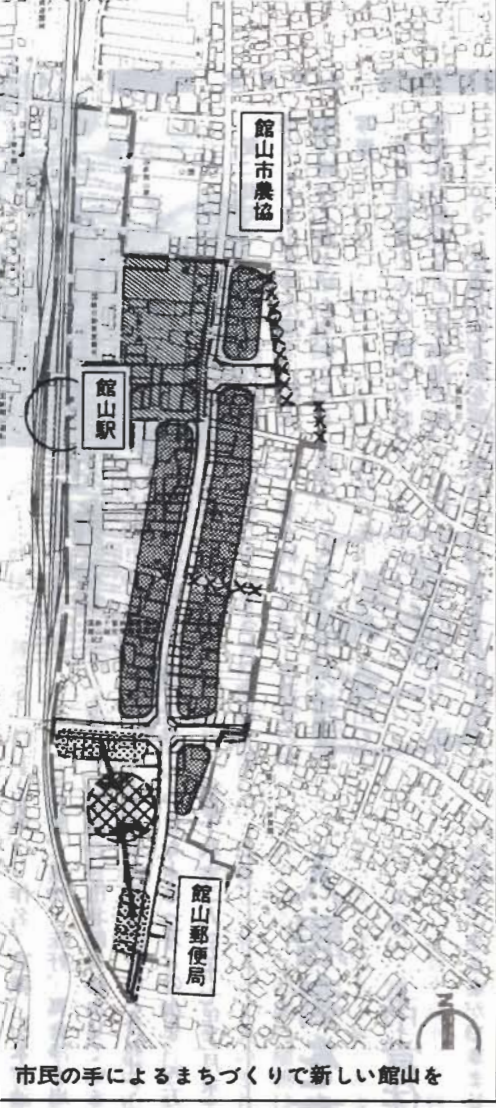
起きたらたいへんだ」こんな不安を解消するため、駅前広場とその北側地域（ハ部分）は、市街地再開発事業で進める考えです。

駅前広場をたつぷりと、バスやタクシーの乗り降りが安全にでき、一般の車も停車できるように整備。駅前郵便局近から国道へ通じる二十二（ハ）道路の新設と、この区域をとりまく道路も拡張します。道路といっしょに建物も整備し、四、五階程度のビルを建て、店舗やバスターミナルなどを収容し、本市の商業の核と交通機関の中心にします。

駅前だけでなく、千葉銀行角から島原踏み切りまでの間には、第二の商業の核をつくり、南部にもぎやかにします。

二つの核を結ぶ国道沿いの商店街も、みんなできいっしょに店舗や住宅を改造し、まちなみをそろえたら、楽しく、安心して買物ができるでしょう。都市計画事業にあわせて、道を広げ、街路樹の植えてある歩道もつくつたらどうですか。店舗の改造には、商業近代化事業が適用され、国から低利で融資が受けられます。快適で魅力ある商店街が誕生します。

- 道路整備に伴わない発生する移転家屋
- 買収方式、又は地区外も含めた区画整理事業
- 市街地再開発事業
- 上記を救済するためにも
- 買収方式、地区計画又は地区外も含めた区画整理事業等
- 任意の事業で総合的整備が必要
- 商業近代化事業
- ターミナル整備



市街地再開発事業 今の建物をとり壊し、中高層化したビルに建て直します。道路、公園などの公共用地をたつぷり確保して、土地を有効に利用しようというものです。商業近代化事業が適用され、国から低利で融資が受けられます。快適で魅力ある商店街が誕生します。

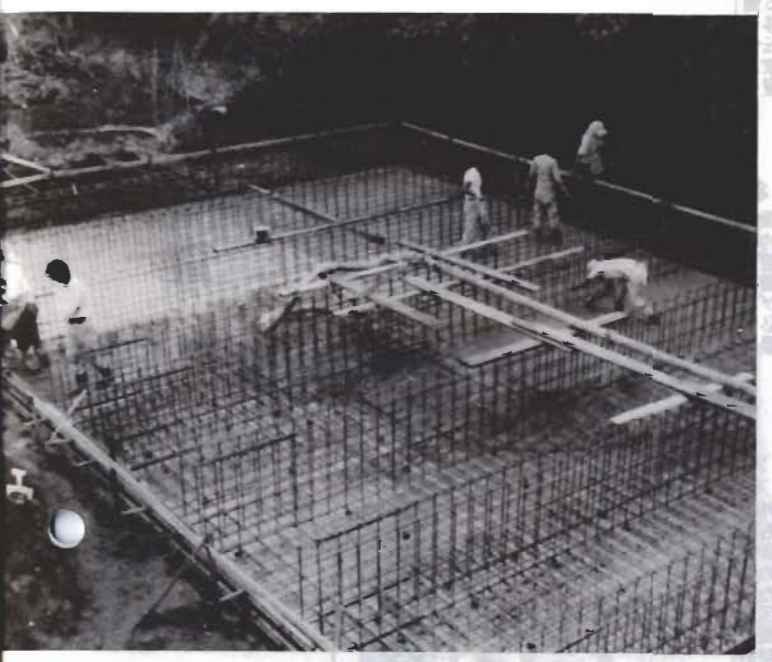
売をしたり、住んでいる人は、今までの土地と建物を見合うだけ、ビルの一部（床）を資産として受けとり、残った部分（床）を第三者に売って、事業資金にあてます。

水圧低下を解消

山本浄水場に配水池増設

夏に備えて、市営水道の館野地区にある山本浄水場で、配水池の建設工事が始まりました。配水池の建設工事が始まり、水圧の低下が防げ、水の出もよくなるでしょう。

七月十日までの工期で、総工費は三千五百五十万円。今ある九百ポットに加えて、四百ポットの配水池を増設します。市営水道の浄水場の水圧の低下は、朝夕の時間帯は、夏になると水の出しが細いという、水道への不満を解消するため、配水池を増設して、消費量の少ない夜間に、水を貯池を増設します。市営水道の浄水場の水圧の低下は、朝夕の時間帯は、夏になると水の出しが細いという、水道への不満を解消するため、配水池を増設して、消費量の少ない夜間に、水を貯池を増設します。



水場は、作名、宮城、山本、波左間、見物、佐野、真倉浄水場の八つ。市北部に給水している三芳水道の増設と合わせて、二日おまそ一万ポットの水を、四万九千八百三十三人(五十七年三月末)に給水しています。また、市内の水道普及率は、八五・七五%。水道を敷設していない館野と九重の両地区にも給水しようと、水源確保のため調査を進めています。

入居者を募集

市営住宅3軒に空き

市営住宅に空き家ができました。入居希望者は、六月十五日から三十日まで申し込んでください。入居は、八月上旬の予定です。

市営住宅に空き家ができました。入居希望者は、六月十五日から三十日まで申し込んでください。入居は、八月上旬の予定です。

住宅の内容

笠名住宅二戸 簡易耐火二階建て、三DK、ふろ場付き、家賃月額一万六千五百円。簡易二階建て、二DK、ふろ場付き、家賃月額六千三百円。

大賀住宅一戸 木造平家建て、二K、家賃月額四千七百円。

映画貸します

各グループや、団体の会合、懇親会などを開くときの参考資料に、十六ミリ映画を貸します。この映画は、日本視聴覚センターから七月三十一日まで借り受けたもので、タイトル、内容、額の評価替えによって、不当な地代、家賃の値上げのないよう、国から指示がございましたので、お知らせします。

七月から切り替え

老人医療受給者証を

七月から使用する老人医療費受給者証を、今月中に郵送します。引き続いてお医者さんにかかっている人も、七月になったら、病院の窓口へ新しい受給者証を出し直してください。新しい受給者証を見せないと、自己負担分を払わなくてはなりません。

年金の出張相談

六月から月二回に

毎月一回、市役所二階会議室で行われている、木更津社会保険事務所の年金出張相談が、六月から月二回になります。

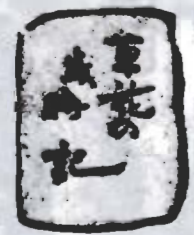
一回目はこれまでどおり三週めの火曜日。二回目は五週めの火曜日です。一日が土曜日の場合でも、その週を第一週に数え、三週めと五週めの火曜日になります。今月の二回目は、二十九日です。お間違いないで、時間と場所は、一回めと同じで、十時から三時。市役所二階会議室で、ただ、二回目は、職員が一人で、相談者が多いと待ち時間が長くなる場合があります。ご了承ください。

入札結果を公表

入札事務の合理化と民主化を推進するため、六月一日から、市が発注する建設工事の、指名業者名、入札結果、経過をお見せします。

マユミ

雨の降る前になると、仏様は、汗をかくと教えられて、安布里地区の舎那院の磨崖(まがい)仏(市文化財)に興をそそられ、訪ねたとき、こぼれるばかりびっしりと、淡紅色の四稜の美しい実をつけたマユミに、すっかりひかれてしまった。まもなく四裂して、真紅の種子が、小鳥たちに給餌(きゅう)う



跡をしるしたときの遠い記憶の伝承が、今なお神狩(みかり)神事として、市内所々で行われている。その狩りのときに、おそらくマユミの弓が使われたのではなからうか。アズサ・イヌガヤ・マユミは折れにくい幹枝で、昔から、弓材として格好のものだったと思われる。同属のマユミで、杖(つえ)を数本作ってみたが、肌がきれいで、折れにくく好評だ。日本全土に分布する落葉灌(かん)木で、淡緑の小花を初夏に開くが、目立たない。秋になると、紅葉と実が美しいので、盆栽や庭木にも利用される。奉書(ほうしょ)の一種に、檀(だん)紙というしぼのある紙があるが、昔は、マユミの皮から製したといわれている。この属の植物は、紅葉の美しいものや、実のきれいなものが多い。ニシキギ・コマユミ・マサキなどよく知られている。

万葉巻七丁

図書館だより

〈新着本の案内〉

- ▽人間・黒田三郎 黒田光子マクレオンを塗った地蔵 森崎和子 普及学入門
- ▽ロジャーズ 中小企業経営ハンドブック 上田勝彦
- ▽サムエルソン 経済学解説
- ▽ロビンソン 樋川市の人間市長 たいまつ社 酒場の時代 常盤新平
- ▽アメリカンブランド物語 ハナ・キャンベル ムミキ、アメリカに帰りたい ヒロコ・ムトー
- ▽本居宣長補記 小林秀雄 人の成長には何が必

要か 井上英二 他 海風 藤浦洗 関幕ベルは華やかに 有吉佐和子 房総里見一族の興亡 府馬瀧 血壁 官野澄 ほか百二冊

市県民税 一期
国民年金 一期
納期限は六月三十日

手話サークル
目や口が不自由な人のために、手を使って話をしよう、というサークルです。
毎月第一日曜日、一時三十分から二時三十分。婦人会館で。希望者は当日会場へどうぞ。

犬の散歩はクサリをつけて

最近、犬のクサリをはずして、散歩させている人を見かけます。ジョギングを楽しむ仲間が、犬に追いかけて、二回かまるといいう事故にあっています。犬の散歩は、クサリをつけてはなさないようにお願いします。(北条地区 男性)

1万人が奉仕の汗 ゴミゼロ運動 集めた空き缶22万個



町をきれいにしよう——と、自分の町内を中心を受け持ちま
 関東地方一都九県で定めたゴミ した。夏を控えて、海水浴場な
 ゼロ運動の日の五月三十日、午 どの海岸線は、地区住民や観光
 前十時からいっせいに市内各所 協会の人たちの手で行いました。
 で、空き缶を中心にクリーン作 神戸街道を受け持った青年団の
 戦を展開し写真。子供会、老人 人たちは、道路沿いの草むらの
 会など各種団体の人たち、およ 中にたくさんありました。車で
 そ一万四百人が参加。ポリ袋や 来て持ち帰るのがめんどうなの
 紙袋を手に、空き缶、空き瓶拾 で、投げ捨てたんですね。自分
 いに汗を流しました。この日、 たちも気をつけなければ」と話
 集められた空き缶は十一万。ざ していました。
 つと二十二万三千個です。 作業を終えて、積み上げられ
 青年団やロータリークラブ、 たごみの山を前にして、みんな
 ライオンズクラブは、国・県道 の協力の成果に心をすきつとき
 沿い、子供会や老人会などは、 せていました。

自慢の芸を披露

第二回、船形地区芸術祭
 は、先月十六日、船形小学
 校講堂で催されました。写
 真。主催は、コミュニティ
 委員会。川名岡御神楽保存
 会による、伝統芸能を幕あ
 けに、老人会や婦人会など
 のグループや団体が、そら
 いの衣装で民謡や踊り、詩
 吟など自慢の芸を次々に披
 露。また、会場には、ジュ
 ースや焼きそばなどの同小
 学校PTAの売店も出て、
 楽しい一日を過ごしました。



体力づくり 歩け歩け大会

体力づくりと親睦を兼ねて、
 先月九日、館山地区柏崎青年
 会(加藤高一郎会長)で、第
 三回沖の島歩け歩け大会を開
 催し写真。子供たちからお年
 寄りまで百七十人が参加。沖
 の島までの二つのコースを元
 気に歩きました。沖の島では
 パーベキユいや宝さがしなど
 のレクリエーションのほか、
 ゴミゼロ運動に先がけ、空き
 缶拾いなどの奉仕作業も行い
 ました。



三人の花娘きままる

海の祭典 多彩な催し展開

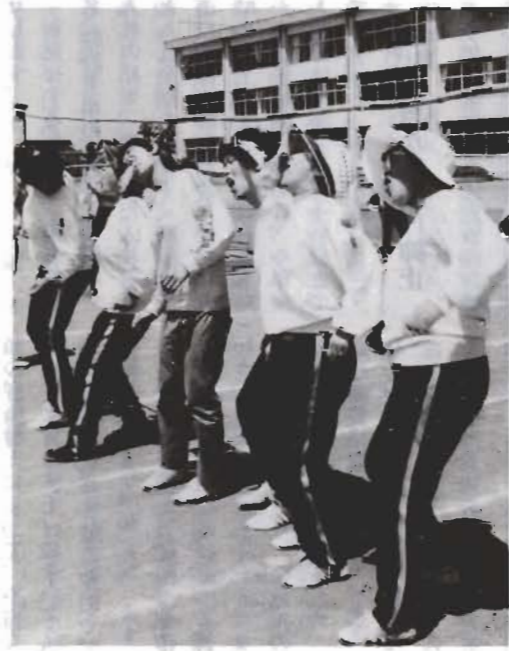


花娘コンテスト、祭ばやし、
 みこし渡御、もち投げなど多
 彩な催しを展開して、たてや
 ま海の祭典が、市観光協会
 の主催により、北条海岸三軒
 町休憩所で開催されました。
 あいにく、朝から曇り空で、
 時々小雨もパラつく天気。そ
 れでも、会場には観光客や地
 元の人たちおよそ二千人が
 めかけにぎわいました。
 九時からの海水浴場安全祈
 願祭のあと、商工会館で、ハ
 ワイ旅行の夢をかけた第一回
 花娘コンテストには、三十五
 人の社会人や学生が応募。着
 物や洋服などのいろいろな装
 いで、審査員の前で自己紹介。

「市民のひろば」への投稿をお
 待ちします。毎日の暮らしのヒシ
 ト、身近な意見などを 400字以内
 にまとめてお送りください。電話
 でもけっこうです。
 楽しい行楽もお知らせください。
 あて先は、市役所市長公室広報係
 です。

親睦に500人が参加 芝崎町内で春の運動会

芝崎町内で春の運動会



那古地区の芝崎町内会(渡辺
 正会長)春の運動会が、先月二
 十三日、市立一中グラウンドで
 催されました。
 地域住民の親睦を図ろうと、
 子供からお年寄りまで五百人が
 参加して、赤、白、黄の三組に
 分かれ、競技をくり広げました。
 大きなタイヤを運ぶ「親子チュ
 ーブレース」やパン食い競走が
 人気でした。
 城山公園で親子写生大会
 「お母さん、ここはどんな色
 がいいかしら」「明るい色がいい
 ました。」写真。

絵筆をふるって

この大会は、親子のきずなを
 深めようと、市と市青少年相談
 員連絡協議会が中心になって、
 毎年、春実施しているもので、
 今回で八回め。毎年、幼稚園児
 や小、中学生とその父兄などた
 くさんの参加者を数え、今年
 は八百五十人が集まり、仲良く絵
 筆をふるいました。できたばか
 りの博物館分館や、クジヤク園、
 山頂からの風景などが、大きな
 画用紙いっぱいになり、書かれて
 きました。



時々、子どもの持ちもの気をつけよう



税の豆知識 市民税の仕組み

今年度の市民税納税通知書が、お手元に届いたと思ひますが、市民税の仕組みを知ってみませんか。
均等割 人口によって三段階あり、奉市は、人口5万以上50万未満に相当し、年額1,500円が標準です。

所得割 所得(収入から必要経費を除いたもの)から、社会保険料控除、生命保険料控除、扶養控除、基礎控除などの所得控除を差し引いたものに、税率をかけて算出します。

この均等割と所得割を合算したものが、市民税額になります。

では、次のAさんの場合を例に、実際に計算してみましょう。Aさんは40歳で自営業、奥さんと子供2人は収入がありません。

Aさんの場合

前年の収入	収入	600万円	健康保険料	20万円
	必要経費	350万円	生命保険料	9万円
	所得	250万円		

<所得割の計算>

社会保険料控除	20万円	基礎控除	22万円
生命保険料控除	3万5,000円	配偶者控除	22万円
扶養控除(2人)	44万円		

以上の111万5,000円を所得から引き、残りの138万5,000円に税率をかけます。税率は、課税標準額によって13段階あり、納税通知書の裏面にでています。
 $138万5,000円 \times 7\% = 9万7,500円 = 9万7,500円$
従って、市民税額は所得割額5万9,450円と均等割額1,500円を加えた6万950円です。

福祉の窓

ご利用ください 入浴サービス事業

寝たきりの老人や、体に障害があつて自力で入浴できない人のために、入浴サービスをしています。特別養護老人ホームの施設を使い、入浴運搬車で各家の送迎をしています。六か月以上寝たきり状態で六十五歳以上の老人、または十八歳以上の身体障害者で日常生活のほとんどを介護されている人。そのうち医師が入浴可能と認められた人が、入浴サービスを受けることができます。

運賃の割引制度 四月から簡単に

四月から、身体障害者手帳を所持するだけで、運賃の割引を受けることができます。四月から、福祉事務所から割引証をもらつて、駅の窓口で提出していましたが、これからは、不便をかけずに、割引乗車券が購入できます。

年金相談

厚生年金の手続き 社会保険事務所出張相談の利用を

私は、厚生年金に三十五年加入して、五十五歳で退職しました。ことし六十歳になりました。厚生年金に関する手続きは、社会保険事務所が窓口となつていますが、どこへ行つたらいいかわかりません。そこで、社会保険事務所が遠いので、毎月二回年金相談日を設け、出張相談を行っています。この日に手続きをすることもできます。日時や会場は、毎月の広報に掲載されていますので、ご覧ください。なお、年金の相談や手続きに

るときは、印鑑(認印でよい)や年金手帳のほか、関係書類の持参が必要です。何か不明な点があつたら、回答が誤りがないよう、必ずご確認ください。年金の手続きは、制度により窓口が異なりますので注意してください。国民年金のことは、市役所市民課、船員保険は県庁保険課の船員係です。共済組合はそれぞれ勤務先の共済事務担当課となっています。自分が加入しているのかを調べたい場合は、気軽に相談してください。

消費者のフロム



* 不用品情報コーナー *

市は、みなさんの不用品交換のおてつだいをします。売り、買い、ほしいなどの希望をお寄せください。このコーナーの問い合わせは、市商工観光課消費生活係へどうぞ。

▼希望します
子供用自転車
ジャー
ブランコ
ベビーベッド
子供用食卓
幼児絵本

洗濯機
乳母車
パギー(折りたたみ式乳母車)
電話の本
▼譲ります
スプリングマット
家具五点セット
幼児(三歳ぐらい)衣類、靴
三面鏡(無料)
ふりそで(オレンジ系、身長一五五程度、五万円から七万円)

パスポート

冷凍食品



黒田さん

保存限度は二、三週間
最近、スーパーなどで、たくさんの種類の冷凍食品が売られています。家庭でも、調理済みの食品をよくフリーズフリーで保存できます。その保存方法などについて、冷凍食品を扱っている食品衛生協会の副支部長を訪問しました。

「冷凍食品は、マイナス十五度以下の温度で、比較的長く保存できますが、家庭の冷凍庫では、せいぜい二、三週間の保存にとどめましょう。また、冷気が食品に十分伝わるように注意し、いっぱい詰めておかないことです。材料に適した解凍にも注意が必要です。肉類は、必要なだけ冷蔵庫でゆっくりと解凍します。シチューやカレーなどは電子レンジか自然解凍、魚は冷蔵庫で半解凍するといいですね。」

モニター報告から ④9

この欄は、消費生活モニターの方の感想と二十人のモニターが、市内の物価を調べた結果を掲載します。

特売品を買う

竹山多津江さん (船形)

毎週土曜日に行われる「どんどん会」や「みなと会」という安売店を利用しています。「今日はあの店が安い」「こっちは



竹山さん

調査品の価格 (5月初)

この調査ではバーゲン品は対象外です。表の「参考」欄は、調査したなかで最も安かった店です。今月から調査する品目が少しかわり、メーカーも統一しましたので、前月比は来月から掲載します。

調査した品	価格	参考
食用油 (日清1500g)	最高 668円 最低 458円	館山、長須賀地区のスーパー
たまご (Mサイズ10個入)	最高 250円 最低 178円	館山、長須賀地区のスーパー
砂糖 (スブーン上白1kg)	最高 298円 最低 238円	館山、北条地区のスーパー
みそ (みこちゃん1kg)	最高 338円 最低 278円	館山、北条地区のスーパー
鳥肉 (手羽先300g)	最高 138円 最低 85円	北条地区のスーパー
マヨネーズ (キューピー300g)	最高 238円 最低 198円	館山地区のスーパー
ティッシュペーパー (スコッティ400g)	最高 158円 最低 108円	北条地区のスーパー
洗濯用洗剤 (ライオン無リン2.65kg)	最高 1030円 最低 900円	北条地区のスーパー
灯油 (18ℓ配達込み)	最高 1760円 最低 1650円	那古地区の店