

# 広報 たてやま 3月

■昭和57年3月号（毎月15日発行） ■No. 372  
 ■発行/館山市役所市長公室 〒294 館山市北条1145-1 ■電話22-3111



## ひな祭り

ひな祭りを祝う子供たち。ひな祭りは、1月の

小正月、5月の端午、7月の七夕、9月の重陽の節句の中の1つ。「重三の節句」または「桃の節句」ともいわれます（3月2日、九重保育園で）。

## 市内いまむかし

### 神戸小學校

明治七年、神戸村にお寺を借りて三つの小学校が開校。これが神戸小の前身です。昭和四十一年に、市内初の鉄筋校舎が建ち、その後、体育館、特別教室、管理棟を建て替えて、先月竣（しんぶん）工式を迎えました。



▲神戸尋常高等小学校、尋常科6年の授業風景。昭和8年。同小開校100年記念誌から

▶木造校舎は姿を消しました。花壇のポピーやパンジーが、土地柄をあらわしています

ズツのかばんを肩から下げて、着物にげたばき。雪が降ると歯の間に雪がつくので、はだして通ったものです。でも祝祭日には、はかまをはいて登校しました。弁当のおかずは梅干しとタクアン、カツオブシくらい。のりや卵焼きはいい方でした。電気もない暗い教室。すき間だらけの床を、毎朝ぞうきんがけしました。



飯田卓爾さん (60歳) 洲宮828

雪の日、はだして

## 皆さんの相談室ですお気軽にどうぞ

### 市民

毎日、午前9時～午後5時  
 市役所市民相談室  
 市への要望・苦情  
 借地・借家・相続  
 土地・家屋など  
 相談全般

### 結婚

毎月第1・第3日曜日  
 午前10時～午後4時  
 市民センター隣  
 社会福祉協議会

### 児童

市福祉事務所  
 専門の先生が子供の養育の問題点について相談をうけます。

### 消費生活

商品やサービスの苦情  
 毎月第1・第3木曜日  
 市役所市民相談室  
 午前10時～午後3時

### 年金

年金全般  
 四月十三日※  
 午前10時～午後3時  
 市役所二階会議室

### 交通事故

安房支庁内交通事故相談所  
 午前9時～午後5時  
 交通事故による賠償や更生

心配ごと 毎週水曜日  
 午前10時～午後4時 婦人会館

### 内職

毎週・水曜日  
 午前10時～午後3時  
 婦人会館

### 身障と精薄

毎月第四火曜日午後一時～三時  
 \*身障 伊賀病院  
 \*精薄 田村第二病院  
 相談したい方は、福祉事務所福祉係に必ず事前に申し込んでください。

# どう処理されたか……

## 請願と陳情のゆくえ

市民のみなさんの、暮らしの中の願いをこめて、昨年一月から三月までに、市議会で採択された請願は四件。市に寄せられた陳情は、十六件でした。これらはその後、どうなったか、二、三、四ページにわたってお知らせします。

### 請願

#### 駅東西歩道橋 早期建設を

館山駅は、海に背を向け、駅を中心に鉄道路線で東西が断たれています。海水浴客や、西側の学校、事務所への通勤、通学、地元住民など、多くの人たちが遠まわりをしなければならず、たいへん不便をしています。市の発展のため、一日も早く駅東西歩道橋を建設するよう請願します。(館山駅東西歩道橋建設促進協議会長提出。六月三十日採択)

#### 学校統合の 早期実現を

通学費の補助、通学路の整備、校舎の増築など、十三項目を条件に、西岬地区学校統合が早期実現するよう請願します。(西岬地区コミュニティ委員会委員長提出。十二月十九日採択)

#### 12月市議会で可決

今年四月から統合することに、十二月市議会で可決しました。その後、条例の改廃を求めて直接請求が出され、市は、三月議会に提案しました。(関連記事六ページ)

#### 郵便貯金の金利 決定方式の存続

郵便貯金の金利を金融機関と

統一しようとする動きがありますが、改正されると、市民生活に大きな影響を与えます。現行の郵便貯金金利の決定方法の存続と、資金を地方公共団体に直接融資できるように、運用方法を改善する意見書を関係機関に提出してください。(船形地区、一人提出。六月三十日採択)

#### 関係機関に提出

内閣総理大臣、郵政大臣、大蔵大臣、自治大臣に七月一日意見書を提出しました。

#### 農地固定資産税 課税額据え置き

農地固定資産税の課税額を据え置くことと、宅地をみ課税をしないよう、国へ意見書を提出してください。農家の経営は、転作や、農畜産物の価格が安いなどにより、破局しかねない状況です。(市農業協同組合長外八百四十八人提出。十二月十九日採択)

#### 国へ意見書を提出

内閣総理大臣、大蔵大臣、自治大臣に意見書を十二月二十二日提出しました。

#### 国の基準に沿う

保育料は、国の基準に合わせ決めていくので、規模によって差があります。市内には、定員百人、九十人、六十人の三つがあり、園児の多い方が、一人当たりのかかる経費が少なくてすむため、安くなります。

#### 幼稚園と保育園は、目的が違

います。幼稚園は、就学前の児童を集団生活に慣れさせるための教育施設ですが、保育園は、家庭内で保育できない乳幼児を、預かる児童福祉施設です。本市は、一年前の国の保育料基準を、使って、保護者の負担を軽くし、

#### 大型店対策を

本市に、六社の大型店出店計画が進められています。駅前再開発計画はつきりするまで、出店を凍結するよう指導してください。無秩序な大型店の同時出店は、交通事故の増大や、地元小売業者に大きな影響を与えるなどの弊害があります。(館山市大型店対策協議会長提出)

#### 商調協で審議中

大型店の出店は、商業活動調整協議会で調整されます。学識経験者、消費者、事業者と国・県・市が委員になって現在審議中です。

#### 漁港区廃止に反対

九月定例市議会で、館山湾を商港区にし、漁港区を廃止するよう、議員の発言がありました。漁民の生活権を奪うこの発言には絶対反対します。(館山船形漁業協同組合長提出)

#### 廃止はしない

館山港は、臨港地区の指定がされ、商港区と漁港区に利用区分されています。それぞれの目的によって使用されているため、

漁港区を廃止して、商港区だけにすることはありません。

#### 橋の改修を

神戸地区の佐野川に架かる橋は、老朽化し危険なため、橋の改修をしてください。農地への行き来や、付近住民の生活道路として、利用度の高い橋です。(神戸地区、五人提出)

#### 重量制限で

当分の間、改修工事はしません。地元農家組合と協議して、危険のないよう車両の重量制限をしました。

#### 街灯電気代の補助

商店街にある水銀街路灯の電気料は、各商業会で負担していますが、激しい物価の高騰や、大型店問題などで、商業会運営に支障をきたしています。街路灯の電気代を、市で補助してください。(館山市商店会連合会提出)

#### 助成は困難

助成措置は、建設的・投資的な事業が対象なので、電気代の助成は困難です。(次ページへつづく)

### 陳情

#### 道路の路線変更を

八幡神社南側に計画されている、都市計画道路(八幡高井線、幅員十六メートル)の路線変更を考慮してください。(八幡地区、七人提出)

#### 話し合いを重ねて

海岸道路から市街地を東方へ通じる路線は、北条橋から六軒町十字路を通る幹線だけです。都市計画道路八幡高井線は、海岸道路と館山バイパスを結ぶ、補助幹線として計画された重要な路線です。

#### 保育料を同額に

市内にある保育園は、園児の保護者の所得が同額でも、規模によって、保育料に差があります。所得が同じ場合は、どの園に預けても同額にしてください。幼稚園の授業料は、どの園でも同じと聞いています。(館山市や委員会などの執行機関

### ことばの解説



#### 受付

請願——憲法で保障された国民の権利です。国や県・市に対して、希望を述べて適切な処置を求めるものです。地方自治法は、市議会への請願を定めています。これは必ず紹介議員が必要です。請願の内容を妥当と認めて、市議会で採択すると、執行機関に送付します。そして処理の経過や結果の報告を、求めることができます。

陳情——実質は請願と変わりますが、送付された請願をそのまま処理する義務はないものの、誠実に処理しなくては、いけません。

請願——憲法で保障された国民の権利です。国や県・市に対して、希望を述べて適切な処置を求めるものです。地方自治法は、市議会への請願を定めています。これは必ず紹介議員が必要です。請願の内容を妥当と認めて、市議会で採択すると、執行機関に送付します。そして処理の経過や結果の報告を、求めることができます。

陳情——実質は請願と変わりますが、送付された請願をそのまま処理する義務はないものの、誠実に処理しなくては、いけません。

請願——憲法で保障された国民の権利です。国や県・市に対して、希望を述べて適切な処置を求めるものです。地方自治法は、市議会への請願を定めています。これは必ず紹介議員が必要です。請願の内容を妥当と認めて、市議会で採択すると、執行機関に送付します。そして処理の経過や結果の報告を、求めることができます。

陳情——実質は請願と変わりますが、送付された請願をそのまま処理する義務はないものの、誠実に処理しなくては、いけません。

請願——憲法で保障された国民の権利です。国や県・市に対して、希望を述べて適切な処置を求めるものです。地方自治法は、市議会への請願を定めています。これは必ず紹介議員が必要です。請願の内容を妥当と認めて、市議会で採択すると、執行機関に送付します。そして処理の経過や結果の報告を、求めることができます。

# 道路・排水の整備

## すでに工事完了も

みなさんの生活に欠くことのできない、道路と排水整備は、十件陳情がありました。そのほとんども、すでに工事が完了したり、五十七年度で実施を予定しています。

### 通学用道路の改修

西岬地区に通学用バスを運行するよう市から依頼がありましたが、一定の道路条件を備える



もう、泥んこ道じゃなくなったよ(市道 菱沼線)

ことが必要です。道路の拡幅、側溝の整備、ガードレール、待避所を設けるなど、通学用道路の整備を要望します。(国有鉄道 館山自動車営業所長提出)

### 橋の改良を

洲宮地区内の市道に架設してある橋は、設置方向や、見通しが悪いため、毎年事故が多発しています。橋の改良をお願いします。(洲宮区長提出)

### 排水施設の整備

那古辻地区は、排水施設がなく、地下浸透方式で処理しています。梅雨時期は浸透不能になり、夏も衛生上よくありません。整備をお願いします。(那古地区 辻町内会長外百三十人提出)

#### ●新年度で実施

これらの三つの要望は、新年度で整備を予定しています。このための予算を、三月議会で審議中です。

### 排水管の改修

湊地区内にある、かんがい用排水管を今年度中に、改修して

### 市道の舗装

▼九重地区市道二子寺谷線を舗装してください。(二子区長外三十一人提出)  
▼館山病院前の菱沼線を舗装してください。(長須賀地区、十三人提出)

#### ●工事が完了

排水管改修と市道二本の舗装は、工事が終わりました。

### 市道の整備を

▼那古川崎部落内の市道は、道幅が狭く、舗装もされていません。自動車の往来も多く、通学路にもなっています。整備してください。(那古地区、一人提出)

▼豊房小学校前の道路は、道幅が狭いうえ、曲折が多いので整備してください。学童や、一般の人の通行に支障があります。(豊房地区区長会長、同PTA会長、交通安全推進協議会同区代表提出)

### 道路資材の支給を

豊房出野尾地区内の豊房十号線は、土砂が流出し路肩が崩れ、道幅が狭くなっています。三、四年の継続事業として、区民で整備していきたいと思えますので、U字溝、生コンなどの資材を支給してください。(山萩区長提出)

#### ●地元の協力が必要

道路を拡幅し、舗装するには、地元の人たちの協力がなければできません。川崎地区の市道は地元と相談し、早く舗装できるように進めていきます。豊房小学校前の道路は、学校用地内にかかる部分を今年度中に行います。山萩地区市道の資材の支給は、今年度から継続事業で実施します。

### 側溝の新設

笠名地区の市道に側溝を新設してください。この道路には側溝がないため、家庭の雑排水の処理に困っています。(笠名区長提出)

#### ●検討は今後

長期計画の中で、検討していきます。

## し尿手数料87%引き上げ

# 10月1日より二百二十円を予定

し尿収集手数料を、五年ぶりに引き上げざるをえなくなりました。新設した衛生センターの運転経費と、収集を受け持つ環境保全公社の収集原価が、高くなってきたことを考え合わせて、十部百二十円の新料金を設定。清掃事業運営審議会の答申もえて、関係議案を三月議会に提案しています。八七・五%の値上げですが、ご理解ください。(六面に関係記事)

本市の一万七千世帯のうち、五十二年に決めた料金が基本にみ取り世帯は約一万一千軒。なっています。昨年四月に人頭制を廃止し、従量制も十部百六十円にしましたが、はつきり

した引き上げは五年ぶりのことです。四月から予定している新料金は、十部百二十円(徴収は六月から)。八七・五%の値上げです。値上げの理由は二つあります。新設した衛生センターの維持費が、古い施設の六倍にのぼること、環境保全公社の経営が大きな赤字になることです。そして、受益者負担の原則を採用して新料金を算出しました。清掃

事業運営審議会は「引き上げもやむをえない」という答申でし

### 費用分担明確に

施設の建設は市が受け持ち、運営経費は利用者から料金としていただくことを、受益者負担の原則とします。市と利用者の費用分担を明らかにする意味があります。新しい収集手数料には、この考え方を採り入れました。

し尿処理場を建設するのは、市の責任ですから、衛生センター建設費(約十八億円)は、料金算定に含んでいません。センター職員の人件費も除きました。算入したのは電気、薬品、重油

### 三年見越し料金を設定

本市の、し尿収集は市とは独立した環境保全公社が受け持ち、処理を市が担当しています。みなさんからいただく料金は、収集経費部分と処理経費部分に分けられます。上図。

たとえば現在の六十四円(十部)のうち、収集経費分(グラフの斜線部分)五十八円強。処理経費分(白い部分)が五円強

です。四月から見込んで百二十円を同様に分けると、収集分が八十円、処理分が四十円になります。

グラフの棒は、公社の営業経費を表わしています。斜線部分より高ければ赤字、低ければ黒字というわけです。五十六年度は赤字。料金を引き上げれば、五十七年度は黒字、翌年は収支均衡。三年めは赤字の予想。向こう三年間を見越して料金を設定しました。

月日	時間	会場
4月5日 (月)	9時30分～10時	青年館
	10時30分～11時30分	青年館
	1時～1時30分	青年館
4月6日 (火)	9時30分～10時30分	青年館
	11時～11時30分	青年館
	1時～1時30分	青年館
4月7日 (水)	9時30分～10時	青年館
	10時30分～12時	青年館
	1時30分～2時	青年館
4月8日 (木)	9時30分～10時30分	青年館
	11時～12時	青年館
	1時30分～2時30分	青年館
4月9日 (金)	9時30分～10時30分	青年館
	11時～12時	青年館
	1時30分～2時30分	青年館
4月12日 (月)	9時30分～10時	青年館
	10時30分～11時30分	青年館
	1時～1時30分	青年館
4月13日 (火)	9時30分～10時	青年館
	10時30分～12時	青年館
	1時30分～3時	青年館
4月14日 (水)	9時30分～10時	青年館
	10時30分～11時	青年館
	11時30分～12時	青年館

### 犬の登録と注射

飼犬は毎年一回の登録と、春秋二回の狂犬病予防注射が義務づけられています。日程表を見て、つごうのよい会場へどうぞ。登録料二千円、注射料千八百六十円、合計三千九百六十円に値上げ予定。つり銭のいらないように用意してください。犬に異常があるときは、注射前に獣医に申し出てください。わからないことは、市役所衛生課へどうぞ。小雨でも実施。

4月15日 (木)	9時30分～10時 10時30分～11時 11時30分～12時 1時30分～2時 2時30分～3時	青年館 市民館 公民館 公民館 公民館
4月16日 (金)	9時30分～10時 10時30分～11時 11時30分～12時 1時30分～2時 2時30分～3時	青年館 市民館 公民館 公民館 公民館
4月19日 (月)	9時30分～10時 10時30分～11時 11時30分～12時 1時30分～2時 2時30分～3時	青年館 市民館 公民館 公民館 公民館
4月20日 (火)	9時30分～10時 10時30分～11時 11時30分～12時 1時30分～2時 2時30分～3時	青年館 市民館 公民館 公民館 公民館

### 二月は年度末

市税完納にご協力を  
三月は年度末です。払い忘れ  
ている税はありませんか。市税

国民健康保険税 六期  
納期限三月三十一日

## 無公害し尿処理

### 衛生センターで竣工式



市長を中心にテープカット

一日に百\*の、し尿を処理できる衛生センター関連事業がすべて終わり、先月二十七日に竣工(しゅん)工式を行いました。テープカットは市長、議長と工乙処理方式の基本技術を提供したオーストリアの駐日大使。あいさつに立つた半澤市長は、「完全な、し尿処理は文化都市の条件です」と前置きし、関係者の協力にお礼を述べたあと、「公害防止に万全を期し、円滑な運営を心がける」と覚悟を述べました。

同センターは、豊房の出野尾地区の山頂に、三年間で約十八

### 統合が決まる

西岬中と二中、東西小

西岬地区の学校統合が、四月実施に決まりました。西岬中学校と第二中学校を統合、西岬中学校跡を、東、西両小学校を統

合した西岬小学校にします。この統合は、昨年十二月市議会で、市提案どおり可決されました。しかしこれに反対する人たちは、二千六百七十二人の有効署名を添えて、条例の改廃を求める直接請求を出しました。

先月十七日に本議案を受理した市は、「統合は教育効果を期待するもので妥当と思う」と旨の意見を添えて、三月市議会に条例の改廃を提案。再度審議された結果、やはり四月統合と決まったものです。

## 地震読本を作成

### 自主防災なにより大切



億円を投じて建設していたもの。約二万二千五百平方メートルの敷地に鉄筋コンクリート二階建て、延べ二千二百平方メートルの処理場が建てられています。処理能力は一日にも完成しました。

### 町内ごとに組織化を

「緊急行動表」もついでに、地震時の家族の役割分担、避難先が確認できます。本市は、過去何回も巨大地震に見舞われています。大正十二年の関東大震災は、死者約二千六百人、家屋の七七%も被害を受けたという大惨事でした。市は五十四、五十五年度に地震対策基礎調査を実施し、地盤のほか、建物などの耐震性と被害想定をまとめました。この報告を基に、編集し直したのがこの本です。

地震のとき被害を最小限に抑止するのは、隣り近所の協力です。火事を防ぎ、ケガ人を救う組織的な行動は、日ごろの訓練が大切。町内会などを単位に自主防災組織をつくり、大地震に備えましょう。

市は、飲料水を確保することを中心に、耐震性戸付貯水装置や浄水機を購入し、年々、防災器材を整えています。

### 月額五千二百二十円に 年金保険料引き上げ

国民年金の保険料が、四月から月五千二百二十円(改定前四千五百円)に引き上げられます。一期の額は一万五千六百六十円、年間では、六万二千六百四十円になります。納期は六、九、十二、二月。納付書を四月初めにお送りしますので、忘れず期限内にお払いください。

### 口座振替が便利です

市税や各種の手数料、国民年金保険料の支払いには、預金口座から自動的に振り替えられる口座振替制度を利用すると便利です。これは、あなたに代わって金融機関が支払いの手続きをするので、うっかり払い忘れたということもなくなり、いちいち足を運ぶ手間も省けます。

お申し込みは、届けてある印鑑を持って、各金融機関へどうぞ。用紙は金融機関にあります。が、年金だけは別の用紙です。年金の申し込みには、年金手帳や納付書など、年金番号がわかるものをお持ちください。口座振替にしたあとは、預金不足にご注意ください。

# また一步 生活環境の整備進む

博物館分館の建設や市道の整備など、文化施設、生活関連事業の両面で、町づくりがまた一步前進しました。五十六年度に手がけた事業をカメラで追いました。(百万円未満四捨五入)

## 山頂に博物館

天正時代(一六世紀)の天守閣を模した、市立博物館分館が、もうすぐ城山山頂に完成します。写真左。開館は今秋の予定。浮世絵、読み本などを展示し、里見八犬伝の世界を再現。眺望も楽しめます。工費は一億七千六百万円。



## 道路、排水を整備

道路改良。写真上、舗装、側溝、都市下水路の工事ほ五千五か所で実施し、三億六千三百五万を投じました。舗装面積は、申典公園よりやや広い、一万七千平方尺。

## 14か所で災害復旧

市道四か所、河川十か所で災害復旧事業を行いました。写真左。工事費は五千三百万円。



# 町づくり 文化施設

## 加圧に新施設

見物浄水場  
洲崎、西川名地区周辺の、夏の水圧低下をなくそうと、市営水道見物浄水場に加圧装置を設置。写真左上。七百立方尺入りの鉄筋コンクリート製の水槽を造り、夜の間貯めた水をポンプで送り出します。工費は七千五百万円、三月中に完成。

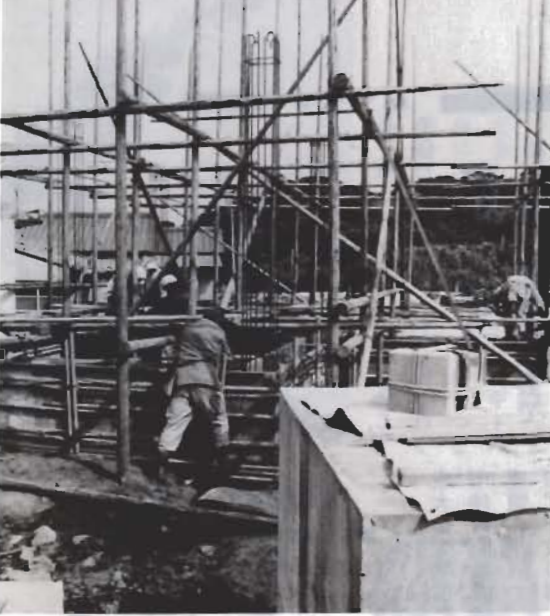
## 船形小新校舎で授業

船形小学校の建て替え工事のうち、二千八百七十平方尺が完成し。写真下、先月から四年生以上は、新校舎で勉強を始めています。  
三億七千百万円の事業費のうち、国庫補助が六四%。九つの普通教室と、音楽室などの特別教室があり、鉄筋三階建て。自衛隊機の騒音を解消するため、防音構造になっています。残り工事は新年度で予定しています。



柱も朽ちかけていた、富崎漁港の荷さばき所を鉄筋コンクリート一部2階建てに建て替えています。写真左。工費3400万円。国、県、市が補助して地元漁協が実施。同港は水揚げ76万トンのうち、海藻類が43万トンを含みます。(54年実績)

## 漁港に荷さばき所



## コミュニティセンター予想図できる

安房南高校と国道をはきんで向かい側に建てる予定の、コミュニティセンターの完成予想図ができました。上図。3月中に設計を終え、57、58年度に建築を計画。中央公民館、北条地区公民館、保健センター、勤労青少年ホームが入ります。





「市民のひろば」への投稿をお待ちします。毎日の暮らしのヒント、身近な意見などを400字以内にまとめてお送りください。電話でもけっこうです。楽しい行事もお知らせください。あて先は、北条1145-1、市役所市長公室広報係です。

### 健脚を競う

#### 鏡ヶ浦駅伝大会で

先月十一日、絶好の天気には恵まれ、第二十六回鏡ヶ浦駅伝競



走大会を開催しました。写真。市体育協会と安房郡市小中体育連盟の主催で、百十チームが参加。一般の部(二十七キロ)と中学の部(十七・五キロ)に分かれて、午前十時、船形漁協前をスタート。二中までの五区間コースで健脚を競いました。結果は次のとおりです。

- ③安房高A 1時間36分31秒
- ④館山陸協神余1時間36分51秒
- ⑤富山体協1時間37分42秒
- ⑥館山高校陸上競技部1時間38分10秒

- ▽中学の部 ①館山二中A 56分28秒
- ②館山三中A 58分14秒
- ③鋸南二中A 58分15秒
- ④白浜中A 58分16秒
- ⑤和田中A 58分33秒
- ⑥富浦中A 59分4秒

### 東洋ランの展示会

東洋ラン七十点を集めて、先月十一日、長須賀中央青年館で第六回東洋ラン展示大会が催されました。主催は、ラン愛好者で組織する蘭友会(自閉鉄夫会長、会員四十人)の写真。



東洋ランには清らかな香りを

### ふれあい深めて

#### 真倉でゲートボール

各地でゲートボールが人気を呼び、真倉地区宗真寺境内でも毎日ゲートボールを楽しむ人たちが集まります。写真。

宗真寺住職さんの善意で、境内にコートができ、昨春秋から練習を開始。練習を始めた直後、子供たちも仲間に入り、今では、子供たちから話を聞いて、お母さんチームも誕生。子供たちの審判で、老人とお母さんチームの対抗試合も行われます。「足腰がしっかりして丈夫になった」ボールを追っていると



### 自主防災活動も

防犯ちようちに鐘を鳴らしながら、町内を巡回しているのは、長須賀第五町内会が結成しているファイブ会(石井久治会長、会員三十七人)の写真。二月十日から約二十日間、毎夜九時から十一時まで、防犯、防火活動を行っています。先年この時期に不審火などが、ひんぱんに起こったのをきっかけに、「自分たちの手で守ろう」と六年前から実施。以来、火事もなくなると、町内会員から喜ばれています。



### 120人が熱戦を展開

#### バレーボール初の小学生大会



先月十四日、市体育協会バレー部、市スポーツ少年団共催の、親善小学生バレーボール大会は、市民体育館で熱戦を展開。小学生のバレーボール大会は、今回が初めて。年々各種のスポーツが盛んになる中で、小学生のバレーボールチームがふえてきたため、この大会を開きました。三年生から六年生までの女子、九チーム百二十人が参加して、六人制三セットのトーナメントで行われました。結果は、館山スターズAが優勝。二位は館山小、エンジェルズBと豊房小が三位でした。

### 船形Aが三連覇

#### ママさんボーリングで

市婦人スポーツクラブ主催の、ママさんころがしまししょう大会が、二月七日九時三十分から館山アタックレインで開かれまし。この大会も今回で十回め。クラブ員の親睦と体力づくりに、ボーリングの腕を競って、四人一組で、三十八チーム百五十人が参加。船形Aチームが、三年

連続優勝を成し遂げました。競技の結果は次のとおりです。敬称略。

- 優勝 船形Aチーム千七十八点(嬉賀せき子、角田政子、鈴木美智子、鈴木尚子)。二位 那古Cチーム千三十六点(鈴木照子、高柳祥子、忍足綾子、三平政世)。三位 船形Cチーム千三十二点(山崎絹世、沖村悦子、金田美恵、倉持久子)。
- ハイゲーム賞は、百九十点で江田チーム和田節子さんが、手の中にしました。

### 杉

春一番の夜来の雨に、杉の雄花がびっしり散り敷いて、小動物がうごめいているかのようだ。大量の黄色い花粉を放出するには、まだ少し早い。杉花粉アレルギーの身にとっては、ちよつと憂うつな季節だが、春はやつぱりわくわくとうれしい。美しい杉木立のこず



えの花の装いが、間もなく最高潮に達して、春の宴の開幕となる。万葉集には、杉を詠じた短歌が十一首もあり、古くから日本人として誇っている。本土産樹木のうち、長命、大樹という点で、クスノキ、イチヨウ、杉の三大関がある。三者とも二千年以上の長命を保ち、樹形、樹相、風格それぞれ違った特色がある。杉は古い神社やお寺に多い。市内では、市の天然記念物になっている大井手力雄神社と、田辺日枝神社の杉などが代表的なものだ。

は、切っても切れない植物の一つだ。魏志倭人伝に「倭国には杉を産す」と記され、「投」の字を当ててある。杉の字は中国では、広葉杉(さん)をいい、杉とは別属の杉科の植物だ。杉は日本特産の樹木で、北海道

大女娘子(おおもををとめ) T

### 図書館だより

#### 〈新着本の案内〉

▽ルノワールの生涯▽ペリシユ▽日本の未来▽土屋清他▽生産管理のことがわかる本▽田中一成▽機雷▽光岡明▽哲学講義▽シモーヌ・ヴェーユ▽マタントラ東洋の知恵▽ムケルジ▽教育としての遊び▽W・ベンヤミン▽母と子の深層▽秋山さと子▽その前夜樹海に死す▽稲垣直美▽地の乳房(上・下)▽水上勉▽レベツカへの鍵▽ケン・フォレ

### 手話サークル

耳や口が不自由な人のために、手を使って話をしよう、というサークルです。毎月第三日曜日、一時三十分から三時三十分。婦人会館で。希望者は当日会場へどうぞ。

### 胃の集団検診

胃の集団検診は、午前8時から9時まで受け付け。申し込み書は各町内会を通じて配りました。会場は検診日の1週間前までに、個人あてに知らせます。館野地区は、6月に総合検診を実施する予定です。

月 日	検 診 会 場
4月9日(金)	九重ときわや横
10日(土)	九重 駅 前
12日(月)	豊房 農協 前
13日(火)	豊房 農協 前
14日(水)	神余 青年 館
15日(木)	伊戸 青年 館
16日(金)	西川 名会 館
17日(土)	波左 問漁 協
19日(月)	西岬 農協 前
20日(火)	宮城 プール
21日(水)	宮城 プール
23日(金)	コミヤ 味工
24日(土)	館山 神社 前
26日(月)	館山 神社 前
27日(火)	青柳 消防 詰
28日(水)	石勝 石材 店
30日(金)	早川 酒類 本
5月1日(土)	中央 公園 園
4日(火)	館山 信用 金
6日(木)	第二 中 学
7日(金)	電報 電話 局
10日(月)	裁判 所
11日(火)	南房 通 運
12日(水)	専売 公 社
13日(木)	八幡 青年 館
14日(金)	高井 亀入 ポン
15日(土)	市民 センター
17日(月)	船形 港遊 園
18日(火)	船形 港遊 園
19日(水)	館山 高等 技術 専門 校
20日(木)	安房 医師 会 病 院
21日(金)	那古 公民 館
22日(土)	那古 公民 館
24日(月)	那古 小 学 校
25日(火)	相浜 漁協 前
26日(水)	布良 漁協 前
27日(木)	神戸 公民 館
28日(金)	犬石 青年 館
29日(土)	大 神 宮 鳥 居
31日(月)	藤原 集 荷
6月1日(火)	布 沼 集 荷

**三種混合の接種**  
百日ぜき・ジフテリア・破傷風の予防接種です。この接種は四回受けて免疫になります。第一期の三回を受けて初回免疫がつき、その後一年から一年半の間に、第二期の追加接種が一回必要です。第一期と第二期の四回を、四十八か月までに受けなければなりません。第一期の三回はなるべく三十か月までに受けてください。  
対象/生後二十四か月から四十八か月までの子。  
注意/当日は体温を計ってください。母子手帳と筆記用具をお忘れなく。

#### 3種混合日程表

接種会場	第 1 回	第 2 回	第 3 回
公民館 神戸分館	4月6日(火) 10時～10時30分	5月7日(金) 10時～10時30分	6月22日(火) 10時～10時30分
公民館 富崎分館	4月6日(火) 10時45分～11時15分	5月7日(金) 10時45分～11時15分	6月22日(火) 10時45分～11時15分
浜田 青年館	4月7日(水) 10時～10時30分	5月10日(月) 10時～10時30分	6月21日(月) 2時～2時30分
公民館 豊房分館	4月7日(水) 11時～11時30分	5月10日(月) 11時～11時30分	6月21日(月) 3時～3時30分
公民館 九重分館	4月8日(木) 10時～10時30分	5月11日(火) 10時～10時30分	6月23日(水) 10時～10時30分
公民館 館野分館	4月8日(木) 10時45分～11時15分	5月11日(火) 10時45分～11時15分	6月23日(水) 10時45分～11時15分
公民館 那古分館	4月7日(水) 2時～2時30分	5月7日(金) 2時～2時30分	6月22日(火) 2時～2時30分
公民館 船形分館	4月7日(水) 2時45分～3時15分	5月7日(金) 2時45分～3時15分	6月22日(火) 2時45分～3時15分
公民館 館山分館	4月8日(木) 2時～2時30分	5月14日(金) 2時～2時30分	6月23日(水) 2時～2時30分
市民センター	4月16日(金) 2時～2時30分	5月17日(月) 2時～2時30分	6月24日(木) 2時～2時30分

**赤ちゃん電話相談**  
市役所執務時間内に保健課で  
☎二二—三一一内線二六七

#### 夜間の急病診療

夜間の急病は、毎夜7時から11時まで医師会病院(22-2172)で診察します。軽症患者が対象です。救急車を呼ぶ必要はありません。自家用車でどうぞ。保険証と現金をお忘れなく。

### 小児まひワクチンの日程

会 場	第 1 回	第 2 回
公民館神戸分館	4月2日(金) 10時～10時30分	5月21日(金) 2時～2時30分
公民館富崎分館	4月2日(金) 10時45分～11時15分	5月21日(金) 2時45分～3時15分
浜田青年館	4月1日(木) 2時～2時30分	5月24日(月) 2時～2時30分
公民館豊房分館	4月1日(木) 3時～3時30分	5月24日(月) 3時～3時30分
公民館九重分館	4月5日(月) 10時～10時30分	5月25日(火) 2時～2時30分
公民館館野分館	4月5日(月) 10時45分～11時15分	5月25日(火) 2時45分～3時15分
公民館那古分館	4月2日(金) 2時～2時30分	5月26日(水) 2時～2時30分
公民館船形分館	4月2日(金) 2時45分～3時15分	5月26日(水) 2時45分～3時15分
公民館館山分館	4月6日(火) 2時～2時30分	5月27日(木) 2時～2時30分
市民センター	4月5日(月) 2時～2時30分	5月31日(月) 2時～2時30分

#### ツベルクリン・BCG日程表

実施場所	ツベルクリン反応		判定とBCG接種	
	月 日	時 間	月 日	時 間
豊房小学校	4月19日(月)	10時～10時30分	4月21日(水)	10時～10時30分
神余小学校	4月19日(月)	10時45分～11時15分	4月21日(水)	10時45分～11時15分
館野小学校	4月20日(火)	10時～10時30分	4月22日(木)	10時～10時30分
九重小学校	4月20日(火)	10時45分～11時15分	4月22日(木)	10時45分～11時15分
船形小学校	4月20日(火)	2時～2時30分	4月22日(木)	2時～2時30分
浜田青年館	4月26日(月)	11時～11時30分	4月28日(水)	11時～11時30分
那古小学校	4月26日(月)	2時～2時30分	4月28日(水)	2時～2時30分
神戸小学校	5月4日(火)	10時～10時30分	5月6日(木)	10時～10時30分
富崎小学校	5月4日(火)	10時45分～11時15分	5月6日(木)	10時45分～11時15分
市民センター	5月10日(月)	2時～2時30分	5月12日(水)	2時～2時30分
公民館館山分館	5月11日(火)	2時～2時30分	5月13日(木)	2時～2時30分



このページの  
お問い合わせは  
市役所保健課へ

今月号は、4月から6月までの予防接種の日程をお知らせします。胃の検診も4月から始まります。該当する人は、このページを保管しておく便利です。

**ツベルクリン検査**  
ツベルクリン反応検査をします。結核予防のため必ず受けてください。  
対象 生後六か月から四十八か月までに、まだ一度もこの検査を受けていない子と、受けていない子。  
注意 熱のある子、小児まひワクチンや麻しんなどの予防注射を受けてから、一か月たたない子は受けられません。当日は体温を計ってください。母子手帳を必ずお持ちください。会場で問診票に記入してもらいます。筆記用具をお忘れなく。  
もまだ陽性になっていない子。  
注意 熱のある子、小児まひワクチンや麻しんなどの予防注射を受けてから、一か月たたない子は受けられません。当日は体温を計ってください。母子手帳を必ずお持ちください。会場で問診票に記入してもらいます。筆記用具をお忘れなく。

**小児まひワクチン**  
小児まひ予防のための生ワクチンです。このワクチンは、生後三か月から四十八か月までの間に六週間以上の間隔で、二回飲みます。両方飲んで初めて免疫がつかますので、必ず二回と受けてください。  
対象 生後三か月から四十八か月までの子。なるべく十八か月までに、すませるようにします。  
注意 必ず体温を計ってきてください。母子手帳がないと受けてもらえません。必ず持ってきてください。問診票が会場にありますので、筆記用具をお忘れなく。



### 年金相談

## 生活の支えにならない年金 掛けたくないが……

**問** 28歳の自営業ですが、かねがね年金は、ばかばかしいと考えています。掛け金をかけていてもいつ死ぬかわからないし、そうでなくても、もらうお金は「すずめの涙」程度で、生活の支えにならないような気がします。それでも、やっぱり加入していなければならぬものですか。

## よく理解し、加入を

**答** 船員保険や厚生年金などの公的年金に加入していない人は、必ず国民年金に加入しなければいけません。国民年金は、被保険者が自分で加入の届けをし、保険料を納めることになっています。ですから、中には届けを忘れて加入しなかった人もいます。そういう人たちで、「早くちゃんとしておけば良かった」と、年をとってから、あわてたり、悔んだりしている人は、意外に多いものです。それは、世の中が大きく変わってきているからです。寿命が伸びて老後の生活が長くなったり、核家族化が進んで、老後の不安が大きくなってきたためです。

また、年をとると、若いときのように働きません。それに自然と体の故障も多くなってきます。老後の生活をどう支えていくかは、人それぞれ違いがありますが、みんな共通した問題です。こういうことには、こたえるのが「年金」です。

年金はここ数年、改善されてきています。年金で十分に生活できるか、という考え方からすれば、「すずめの涙」かも知れません。しかし、老後の生活にとって重要な柱になってきていることは確かなことです。年金をよく理解し、加入してください。

### 福祉の窓

## 身障者の援護

体に障害のある人は、運賃が割り引きになります。

### （国鉄運賃の割り引き）

対象/身障手帳の日本国有鉄道旅客運賃減額欄に、第一種身障者、第二種身障者と書いてある人。第一種身障者と定期乗車券を使う満十二歳未満の第二種身障児は、介護人も一人対象。介護人は、鉄道係員が介護能力があると認めた人で、

身障者と乗車券の種類や、購入の日が同じ場合に限りです。割り引き率/身障者、介護人は五割。バス定期乗車券は三割。取り扱い区間/第一種身障者は五割。第二種身障者は、片道百%以上。この場合以外とバスは、制限がありません。購入方法/事前に市福祉事務所。所で、割り引き証をもらって、有効期間は、交付の日から一年。

（航空運賃の割り引き）  
対象/満十二歳以上の第一種身障者とその介護人一人。第二種身障者の証明印が必要。

### 税の豆知識

**四月五日から縦覧資産台帳の確認を**  
固定資産の課税台帳をお見せします。この台帳は、土地、家屋、償却資産の状況や、評価額を明らかにしたもので、五十七年度の固定資産税や都市計画税の基礎になります。  
五十七年度は、固定資産の評価替えといって、三年一度、土地と家屋の評価額を見直します。時価に相当する価格に近づけ、税の公平を図ります。ご自分の資産と、その評価額をよく確認してください。  
**縦覧期間** 四月五日(月)から二十四日(土)まで。土曜日の午後と日曜日を除きます。  
**場所** 市役所税務課  
**時間** 午前八時三十分から午後五時まで。



## 消費者のQ&A

### \* 不用品情報コーナー \*

このコーナーのお問い合わせは、市商工観光課消費生活係へどうぞ。たくさんのお問い合わせを待っています。

### 今月の情報

- ▽希望します ベビーベッド
- オルガン
- 五〇ccバイク
- ▽譲ります オルガン
- ベビーダンス

### 先月の残情報

- ▽希望します 婦人用自転車
- ベビーベッド
- 子供用食卓いす
- ▽譲ります ふとん乾燥機
- 電子ジャー
- ガスレンジ

## モニターを募集

### 奥さんの声、生かします

あなたも、市が募集している、消費生活モニターに応募してみませんか。奥さんたちでなければ、目が届かないような、消費生活の実態を調べて、意見を行政に反映させるための制度です。モニターになってから「商品を見る目ができた」とか「家計のむだが見つかった」というような、利点もあります。希望者は、三月三十一日までに、市商工観光課消費生活係(二二二-三三三-一)内線(二九二)へ連絡してください。謝礼金 年間二万三千元。

## モニター報告から

(47)

この欄は、消費生活モニター 菜屋に勤めていますが、経木の感想と、二十人のモニターがくるみ、包装紙に包んで渡すと、市内の物価を調べた結果を掲載します。

### 過剰包装は消費者も注意

山崎かなめさん (船形)

ラップに包んである食品が多くなりました。野菜は、ラップに包んであると、傷んでいるのかわからなくて困ります。お総



山崎さん

### 調査品の価格(2月初)

この調査ではパーゲン品は対象外です。表の「参考」欄は、調査したなかで最も安かった店です。

調査した品	価格	前月比	参考
サラダ油 (700g)	最高 328 最低 258	- 34 0	那古地区のスーパー
小麦粉 (1kg)	最高 210 最低 158	+ 2 0	館山地区のスーパー
バター (225g)	最高 375 最低 238	0 - 60	館山地区のスーパー
砂糖 (上白 1kg)	最高 300 最低 238	0 - 10	長須賀地区のスーパー
みそ (1kg)	最高 350 最低 265	0 0	長須賀地区のスーパー
ぶた肉 (もも100g)	最高 208 最低 148	- 32 + 10	北条地区のスーパー
インスタントコーヒー (150g)	最高 1150 最低 898	0 0	館山地区のスーパー
トイレットペーパー (4個114mm×65m)	最高 278 最低 128	0 - 20	九重地区のスーパー
ティッシュペーパー (400枚)	最高 160 最低 85	+ 5 - 8	北条地区のスーパー
洗濯用洗剤 (2.65kg)	最高 1040 最低 840	0 + 81	北条地区のスーパー
灯油 (18ℓ配達込み)	最高 1800 最低 1700	0 0	館山、北条、長須賀、九重地区の小売店