

# 広報 たてやま 10月

■昭和54年10月号（毎月15日発行） ■No. 343  
 ■発行／館山市役所市長公室 ☎294 館山市北条1145-1 ■電話／2-3111



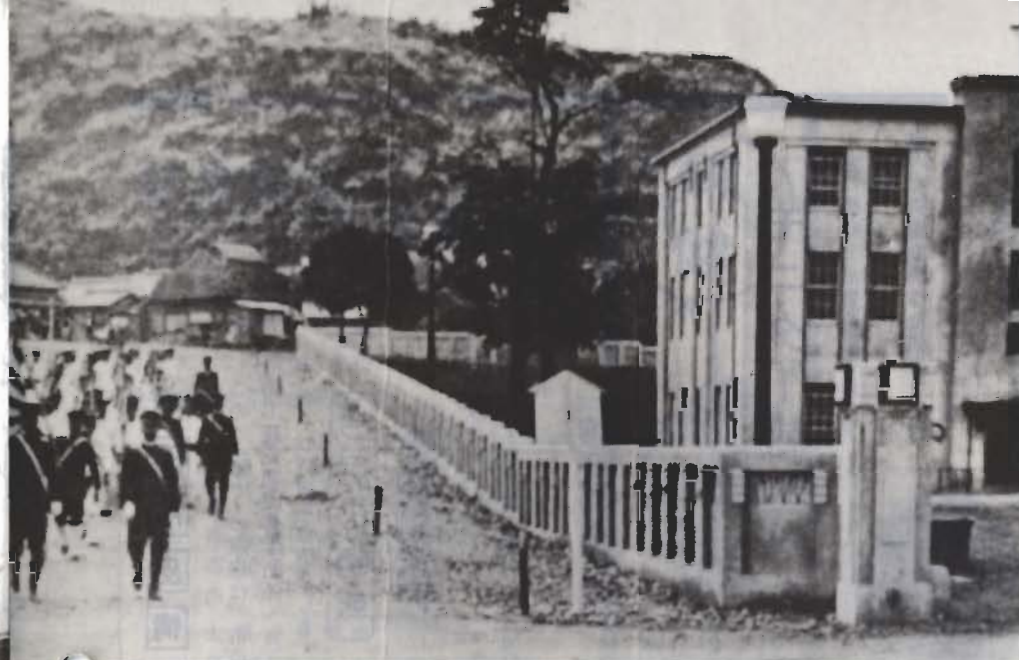
## バランスとって 神余小の一輪車

ハンドルもブレーキもない一輪車。これは神余小が「校庭が狭い」「生徒70人という小さな学校でも、自信がもてるものを」ということで、昨年6月に買いました。業間体操や休み時間に、すり傷をつくりながら

練習したかいあって、今では自信満々の乗りっぷり。先月23日の運動会では、手をつないで乗ったり、ホッケーのようにボールを打ちあつたりの妙技に、観覧の父兄もびっくりしていました。同じころに、練習を始めたものの、乗れるようになった先生は、ひとりもないそうです。同小5年生は、一輪車乗りでNHKテレビの人気番組「ウルトラ・アイ」に出演します。（放送日未定）

## 自衛隊の正門

大震災で壊れた海を埋め立てて、旧海軍航空隊の基地ができたのは、昭和五年のこと。左の写真は、できて間もなくの基地前を兵隊が行進しているものです。



### 昭和5年ごろの旧海軍航空隊 航空基地隊 20年史から

基地をつくる際には、西原地区と宮城地区の家が、なん軒も立ち退きさせられました。基地前の坂道も、家をこわしてつくったものです。今は、盆踊りや運動会には、一般の人も基地に入れますが、当時は近寄ることもできませんでした。私は、軍隊にたばこを納めてましたが、写真付きの証明書を見せて入ったものです。

### 現在の姿



久佐沢信次郎 (83歳) 沼1028

### なん軒も立ち退き



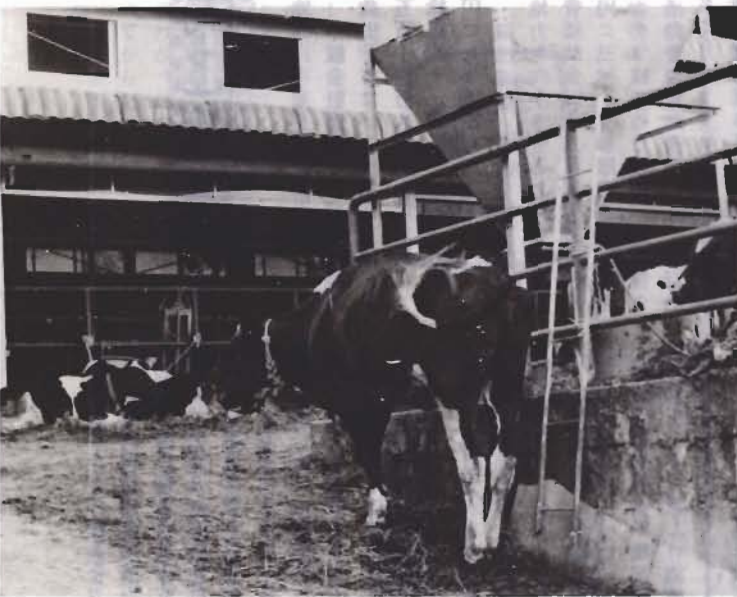
## 皆さんの相談室です。お気軽にどうぞ

<h3>市民</h3> <p>毎日、午前9時～午後5時                  市役所市民相談室                  市への要望・苦情                  借地・借家・相続                  土地・家屋など                  相談全般</p>	<h3>児童</h3> <p>市福祉事務所で                  専門の先生が子供の養育の問題点について相談をうけます。</p>	<h3>年金</h3> <p>年金全般                  十一月十三日⑩                  午前10時～午後3時                  市役所一階会議室</p>	<h3>内職</h3> <p>毎週・水曜日                  午前10時～午後3時                  婦人会館</p>
<h3>結婚</h3> <p>毎月第1・第3日曜日                  午前10時～午後4時                  市民センター1階                  社会福祉協議会</p>	<h3>消費生活</h3> <p>毎月第1・第3木曜日                  市役所市民相談室                  午前10時～午後3時</p>	<h3>交通事故</h3> <p>安房支庁内交通事故相談所                  午前9時～午後5時                  交通事故による賠償や養生</p>	<h3>身障と精薄</h3> <p>毎月第4火曜日1時～3時                  身障 伊賀病院                  精薄 田村第二病院                  相談したい方は、福祉事務所福祉係に必ず事前に申し込むこと。</p>
<h3>心配ごと</h3> <p>毎週水曜日                  午前9時～午後4時 婦人会館</p>			



# 畜産公害を追放

## たい肥化し農地へ還元



房州は酪農が盛ん。牛を飼う農家も多い

市内で四百九戸の農家が、三千五百八十頭の乳牛を飼っています。一日に牛が排せつするふんは三十五、尿が十五、ほど。ふんは畑に野積み、尿は穴を掘ってためているところが多いのですが、悪臭がして、大雨のときは流れ出すこともあって、畜産家は処理に頭を痛めています。一方、田畑を耕す農家は、たい肥を使わなくなって、地力が低下し、作物のできが悪くなっています。畜産家で処分しているふん尿を、たい肥にして、耕作農家の田畑に使えば、両方の悩みが解決します。

農業畜産振興組合（黒川平治組合長、七十五人）は、乳牛のふん尿を、たい肥にして農地に還元する事業に取り組みます。事業はことしと来年の二年間の継続で、およそ一億二千万円。これまで牛のふん尿は、畑へ野積みになっていて、市民からの苦情も多かっただけに、この事業に大きな期待がもたれています。



高梨さん

### 労力を節約

飼っている高梨力行さんの話。ワラと交換で、田畑に牛ふんを入れてくれといわれても、生ふんに切りワラを混ぜて運んでいました。運んだ先に積んで、たい肥にしていましたが、完全たい肥ならば量も三分の一になって労力が節約できます。牛の大切な飼料になるワラも、確保できるし、いい事業ですね。

ふんはビニールハウスへ運んで、十日くらい乾燥させて、たい肥舎へ移します。たい肥舎では、トラクターでふんの上下を切り返して発酵させます。すると

しかし、牛ふんを完全なたい肥にするには、細かく切ったワラを混ぜたり、積んであるふんの、上下を切り返したりする手間がかかるうえ、個人で施設を整えるには、多くの費用がかかることもあって、なかなか実現できませんでした。このために、牛を飼っている人たちを中心に、機械施設を共同で利用するためにつくられたのが、農業畜産振興組合です。対象になる牛は、約千二百頭。ことしは、およそ四千八百八十万円で、たい肥舎、乾燥施設などを設置します。この事業には国が三分の一、県と市が六分の一ずつを補助するので、農家の負担は三分の一ですみません。ふんはビニールハウスへ運んで、十日くらい乾燥させて、たい肥舎へ移します。たい肥舎では、トラクターでふんの上下を切り返して発酵させます。すると



小沢さん

### 地力回復に期待

と一か月ほどで、完全なたい肥になります。生ふんを入れてから、一週間ほどたい肥になる、機械乾燥施設もつくりたい。これは全部が共同利用施設です。

# 福祉作業所オープン 障害者に働く喜び

市が建設を急いでいた、福祉作業所が完成し、十月一日に開所式を行いました。この作業所は、「知恵が活かされている」とか、「からだに障害がある」ために、これまで就職できなかった人たちが、集まって軽い作業をする施設です。



説明を聞いて、いよいよ作業が始まりました

湊地区に完成した福祉作業所は、百六十四平方メートルの平屋建て。月曜日から金曜日まで、障害のある人たちが集まって作業をします。

この作業所に入れる人は、市内に住む十五歳以上の障害者で、作業ができて、親がつき添うにしろ、自分で通える人です。ここでは、作業の技術的な指導と、どじこもりがちの人に、社会に適応してもらおう、生活指導をします。指導員は二人います。定員十九人のところ、入所している人は八人。ボールペンの

### 運動が実る

手をつなぐ親の会

障害をもつ子のための教育施設は、五十二年四月に開校した、県立安房養護学校があります。



津和崎さん

同校には、郡内を中心に、小学生から高校生まで、六十三人が通っています。家にとじこもりがちで、友達もなかった子供たちは、養護学校に通い始めると、明るく、生き生きとできます。でも、障害児の親は、卒業後が心配でした。「また、ひとりぼっちの寂しい思いをさせたくない」という気持ちで、「卒業後に仕事ができる施設をつくってほしい」という



篠瀬さん

「長い目で見て」 作業所の指導員篠瀬益二郎さん（船形一三〇）は、「ここへ通うことで、本人に社交性が身につくとき、親も助かる、という性格の作業所にするか、将来自立できるように、本人に技術を覚

### 長い目で見て

箱づめや、貝細工などで得たお金は、本人の収入になります。生活費には、ほど遠い額でしょうが初めて働く喜びがあります。「作業所で働きたい」という人は、市福祉事務所福祉係に、相談してください。

### 奉仕の申し込み

福祉作業所の運営を、市から委託された社会福祉協議会や、指導員の篠瀬さんに、「私もなにが手伝いたい」という、ボランティアの申し込みがきています。福祉に関心の深い人の、奉仕活動の申し込みは、社会福祉協議会（北条四〇二市民センター内三三五〇六八）または福祉作業所（湊四〇三、三三七四四七）へどうぞ。

運動になりました。知恵おくれの子をもつ親の組織「手をつなぐ親の会」副会長の津和崎和子さん（亀ヶ原九八七の四）は「私たちの運動が実りました。今は症状の軽い人が入っているようですが、重度の人も入るように、運営してほしいですね。始まったばかりなので、これからよく話し合っ、入所者本位の、作業所にした」と思っています」と語っていました。



### 九月市議会

## 名誉市民に六氏

九月三日から、十一日まで開かれた、定例市議会で決まった主なものを紹介します。

**名誉市民**／故高橋祐二氏（五十三年死亡）、故徳坂與明氏（五十三年死亡）、故水田三喜男氏（五十一年死亡）、小高嘉郎氏（館山九五、七十七歳）、川名正義氏（北条一六四〇、七十六歳）田村利男氏（北条一〇五三、七十五歳）の六人に名誉市民の称号を贈ります。

**教育委員**／任期が満了する教育委員に、関和雄氏（北条一〇一八、六十歳）を再任しました。福祉作業所／福祉作業所をつくりました。詳細は二ページに土地改良／中里地区で市営土地改良事業を行います。

**一般会計補正**／一般会計歳入歳出予算に、それぞれ三億三千五百四十四万八千円を追加して、総額八十三億五千九百二十四万円にしました。

歳出では、畜産公害を無くし地力を向上させるための、施設費補助金三千二百五十三万四千円（三ページ参照）、漁村コミュニティ推進のための、施設費と活動費の補助金が、五千三百三十八万円、三中の体育館や運動場整備などの費用が、三千二百四十万九千円、前年度繰越金のうち、一億五千万円を積み立てること、が主なものです。

### 鈴木市議が死去



市議会議員鈴木活龍氏は、九月十九日、急性心不全で死去されました。享年四十五歳。坂崎玉泉大里郡岡部村出身。坂田の西方寺住職。少年の健全育成に尽力され、元ボーイスカウト安房地区事務長。四月二十二日の選挙で初当選。総務委員、三芳水道企業団議会議員、社会教育委員。

一般会計からの繰入金二千万円を、財政調整基金に積み立てました。国民宿舎「鳩山荘」改築工事に三千五百万円を追加しました。水道事業「収益的支出」に百八十五万円を追加、資本的収入支出にも、それぞれ一千七十万六千円を追加しました。

### 焼却場の移転

三人の議員が、市の行政一般について質問しました。要旨を紹介いたします。

#### 焼却場の移転

問い／正木のごみ焼却場は老朽化している。新しい施設の建設はどうか。

答え／現在の施設は古く、焼却能力も一日四十トで、不足している。今の施設を使いながら新しい施設を、同じ場所に建設するのは困難なので、新しい用地の選定を急いでいる。六十年度の収量を目標に、一日八十トの能力で、煙も出さず、公害のない施設をつくりたい。

#### 統合後の通学

問い／統合によって、遠くから三中へ通う生徒の、交通安全対策を聞きたい。

答え／安全な通学路を指定したい。六、以遠の生徒を対象にするスクールバスは、朝一回夕

方二回の運行、路線バス通学と同程度の父兄負担、ということとで話し合いを続けている。自転車で通う生徒のためには、農地の基盤整備道路が、国分地区から上野原地区まで通じるので、これを利用できるように、話し合いを進めている。

問い／通学費は、全額を公費で負担すべきではないか。

答え／義務教育は無償といっても、通学費は本来、父兄が負担するものだ。ただ、中学校の適正規模を決めた法律に、六、以内の通学距離という条件がある。したがって、六、以遠の生徒には、半額を補助する。これは、他市町村を参考にしている。

### マイホーム建築に朗報

## 補助制度を新設

マイホームを持つとする人の、資金返済利子を軽くするため、市が補助金を出す制度をつくりました。この制度を利用すれば、一般の金融機関から借りた資金の利子が、五年間は住宅金融公庫なみにになります。ただし、十月一日以後に住宅金融公庫の融資を併用して、建設資金を借りた人、または公庫の抽選

にもれた人に限ります。このほかの主な条件は次のとおりです。

- ▼住宅／自分が住むための住宅を、市内に新築、増築する人。
- ▼または、建て売り住宅を購入する人。これは、老人や心身障害者が同居するかどうか、で対象になる面積が違います。土地だけの購入は対象外です。
- ▼居住年数／市内に引き続いて

二年以上住んでいる人、または県内に引き続いて二年以上住んでいる人。ただし、後者は補助率が半分です。

- ▼補助率／年利二から三％を補助。これは住宅の広さ、老人や障害者が同居するか、などで補助率が違います。
- ▼補助期間／五年間。
- ▼例外／災害にあつて、家を建て直す人は、補助率が七％。期間が十二年、収入制限がないといった優遇制度があります。

くわしいことは、市役所建設課へどうぞ。

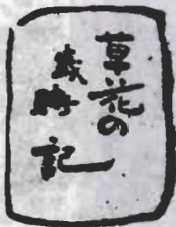
## 渚児童遊園が完成

### 子供たちの体力づくりに



元気に飛び回る子供たち

このほど、北条の渚区（大西好明区長、百六十八世帯）で、児童遊園が完成しました。この児童遊園は、同区の鈴木貞治さんが私有地を提供したもので、同区内の線路わきにあり、広さはおよそ千平方メートルあります。また、整地や周りのフェンスは、も区民で作りました。



もう二十年位前のこと、比叡山をバスで登った時、普通だったとは比べものにならないほどに明るく、よく開かれた路に感心しながら、切り取られた山腹の斜面を眺めていた。そこには、まるで動物の毛のような長さ二十センチから五十センチもある細長い葉をつけた草が、一面に生えてい

るのを異様に思った。イネ科の植物であること位しかわからなかったが、女の車掌さんが「こ

の草は、発芽してからの生育が良いが、根が浅いので斜面でよく表土もろとも、ずり落ちる難がある。それと冬時、毛状の枯れ葉が落ちて、たばこで山火事を起こすので考え直されている緑化植物である。

「Love-Grass」と申しまして」と説明してくれた。折からのしどこの秋雨に落ちてその説明は、妙に印象に残っていたが、正体がわかったのはそれから相当たってからだった。

今までの子供たちは道路や北条海岸の砂浜で遊んでいました。砂浜は夏の海水浴シーズンに利用できません。また、同区内は市街地のため適当な土地がありませんでした。児童遊園の設置は、米に帰化し、牧草にも利用されているスズメガヤの一種で、当時はまだ日本名がついていなかった。今は、表題のような名で呼ばれ、開発が活発化した結果、全国の道路そばや山腹のくずれ止めになっている所に使用されているが、特有の姿をしているので、誰しも目にとめているはずである。

この草は、発芽してからの生育が良いが、根が浅いので斜面でよく表土もろとも、ずり落ちる難がある。それと冬時、毛状の枯れ葉が落ちて、たばこで山火事を起こすので考え直されている緑化植物である。

生課（二二二二二）と協議してください。急に持つて来られると、引き取れません。

正木焼却場は、建設以来十三年。途中で増設したものの焼却能力が足りずに、廃材は野外で燃しているのが実情です。このため煙や灰で周辺に迷惑をかけています。市は、新しい焼却場の用地選定に全力をあげていますが、新施設ができるまで廃材を計画的に処理する必要があります。このため事前協議制をとりますので、ご協力ください。なお、新しい処理場は煙、灰、悪臭などの公害が出ない施設をつくりたい。

### 図書館

#### だより

（新着本の案内）

- ▼老化とは何か／塚田裕三ほか
- ▼学校教育と社会教育の結合／永井憲一
- ▼夜間中学／松崎運之助
- ▼学習障害児／ウイリアムズ
- ▼朝鮮食物誌／鄭大燾
- ▼演習微分積分学／青木利夫
- ▼物理のおもちゃ箱／ガリヘルシュテイン
- ▼地震防災／高橋博
- ▼フッ素の化合物／石川延男
- ▼初等天文学演習／広瀬秀雄
- ▼植物の無機栄養／ヒュイット
- ▼植物の文化史狩り人間／デンベック
- ▼最新特寛之
- ▼許の出願／紋谷暢男
- ▼地域住民のための建設公害反対の手引／横柄稔
- ▼入門電気機器学／小沢彰
- ▼電気音響学／早坂寿雄
- ▼子どもの発達とテレビ／沖野皓一
- ▼日本染織辞典／上村野郎
- ▼ファッション・モリスの本／アイヴァン・モリス
- ▼バック・モリス／ごんたぼうず
- ▼あそび図鑑／佐伯俊男
- ▼手づくりの草花おもちゃをつくらう
- ▼芸術教育研究所／行雲流水
- ▼私の俳句歳時記／大野林火
- ▼東海道名所記／浅井了意
- ▼血族／山口瞳
- ▼氷の階段／秋元松代
- ▼回廊での立ち話し／対談集
- ▼五木寛之







### 一歳六か月児健診

十一月二十二日に実施

一歳六か月児の健康診査を行います。この時期は、体や心の発育に大事なときです。忘れずを受けてください。

対象 五十三年四月一日から六月三十日まで生まれた子。  
日時 十一月二十二日午後一時半から二時まで受け付け。  
会場 市民センター  
持ってくるもの 母子健康手帳

帳と配布した問診票。問診票の一から三十七までは、必ず記入して来て下さい。  
注意 問診票は、地区の母子保健推進員を通じて配布します。(一部地域は郵送) 転入転居などで、十一月十六日までに届かないときは、市役所保健課まで連絡して下さい。

### 赤ちゃん電話相談

市役所執務時間内(保健課で) 電話 二三二一内線二八七



このページの  
お問い合わせは  
市役所保健課へ

### 会場を増設

## 小児まひワクチン

小児まひ予防のために、生ワクチンの投与をします。今回から、会場をふやしました。該当者は、もよりの会場で受けてください。

該当者 生後三か月から四十八か月までの子ですが、なるべく十八か月までに、すませてください。  
料金 無料ですが、五十四年度の市民税が、所得割均等割かを確かめて来て下さい。  
注意 当日は、必ず体温をはかってきて下さい。母子手帳がないと投与できません。必ず

地区	日 時	場 所
富崎	11月27日(火) 10時～10時30分	公民館富崎分館
神戸	11月27日(火) 1時30分～2時	公民館神戸分館
西岬	11月27日(火) 2時30分～3時	公民館西岬分館
九重	11月28日(水) 10時～10時30分	公民館九重分館
館野	11月28日(水) 1時30分～2時	公民館館野分館
豊房	11月28日(水) 2時30分～3時	公民館豊房分館
那古	11月29日(木) 1時30分～2時	公民館那古分館
船形	11月29日(木) 2時30分～3時	公民館船形分館
館山	11月30日(金) 2時～2時30分	公民館館山分館
北条	12月3日(月) 2時～2時30分	市民センター

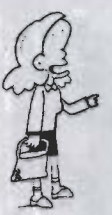
をお忘れなく。市民センター以外の会場で受ける人は、スリッパをお持ちください。  
このワクチンは、二回受けて初めて免疫になります。二回目日程は十二月号の広報でお知らせします。

## 結核検診 — 追加日程

18歳以上の自営業、農漁業、家庭にいる人で6.7月に結核検診を受けなかった人を対象にした追加日程です。個人あてにハガキを送ります。このハガキを持って、つごうのよい会場で受けてください。

月 日	場 所	時 間
11.5 (月)	東小 小学校	11時～11時30分
	波左間 漁協前	1時30分～2時
	西川名 公民館	2時15分～2時45分
11.6 (火)	西小 小学校	3時～3時30分
	大賀海員 学校	9時30分～10時
	大宮城 公民館	10時30分～11時
11.7 (水)	館山 公民館	1時～1時30分
	館山 神社前	2時～2時30分
	館山 造園所	9時30分～10時
11.8 (木)	新井 集会所	10時30分～11時
	米福 寺	1時～1時30分
	館山 図書館	2時～2時30分
11.9 (金)	市民センター	9時30分～10時
	八幡 青年館	10時30分～11時
	三軒町 連合会館	1時～1時30分
11.10 (土)	九十田 中工務店	2時～2時30分
	山六 竹材店	9時30分～10時
	公民館 那古分館	10時30分～11時
11.11 (日)	那古 小学校	1時～1時30分
	亀ヶ原 神社前	2時～2時30分
	安房 児童学園	10時30分～11時
11.12 (月)	東公 公会堂	11時15分～11時45分
	館山 技術専門校	1時30分～2時
	公民館 船形分館	2時15分～2時45分
11.13 (火)	富士 飯金産装	9時30分～10時
	館野 小学校	10時15分～10時45分
	四重 そば横	1時～1時30分
11.14 (水)	九重 そば横	2時～2時30分
	房総 米穀	9時30分～10時
	公民館 豊房分館	11時～11時30分
11.15 (木)	古茂口 青年館	1時30分～2時
	神余 小学校	2時30分～3時
	洲宮 集会所	9時30分～10時
11.16 (金)	公民館 神戸分館	10時15分～10時45分
	大神宮 鳥居下	11時～11時30分
	相浜 漁協前	1時30分～2時
11.17 (土)	布良 漁協前	2時15分～2時45分
	大井 精米所	9時30分～10時
	竹原 青年館	10時15分～10時45分
11.18 (日)	九重 小学校	1時～1時30分
	北台 集乳所	1時45分～2時15分

## 消費者のページ



### \* 不用品情報コーナー \*

このコーナーの連絡は、市役所商工観光課消費生活係へどうぞ。多くの情報をお待ちします。ス(八段)

### 今月の情報

#### 希望します

- ▼二段ベッド▼トースター▼乳児用いす▼乳母車▼おとな用自転車▼英和辞典▼基セット▼婦人用電話

### 先月の残情報

#### 希望します

- ▼窓わく▼カラーテレビ▼足踏み式工業用ミシン▼もみの貯蔵カン(二カ)

### 譲ります

- ▼両面鏡▼ガラスしようじ▼モニター(三台)▼編器▼ベビーカー(二カ)

## モニター報告から ⑳

この欄は、消費生活モニターのご感想と、二十人のモニターが市内の物価を調べた結果を掲載します。

### 経験で選ぶ

#### 小松美代子さん (モニター)



小松さん

近くにスーパーや小売店がありますので、ほとんど毎日買い物にでかけます。新聞折り込みのチラシ広告よりも、自分の経験で、店や食品を選びます。生

### 調査品の価格 (8月末)

この調査では、バーゲン品は対象外です。この表の「参考」欄は、調査したうちで最も安かった店です。

調査した品	価格 (円)	前月比 (円)	参考
食用油 (700g)	最高 378 最低 198	0 +3	館山地区のスーパー
小麦粉 (1kg)	最高 185 最低 135	-15 0	北条地区のスーパー
バター (225g)	最高 375 最低 298	0 0	館山地区のスーパー
砂糖 (1kg)	最高 250 最低 208	0 0	館山地区のスーパー
豚肉 (もも100g)	最高 200 最低 117	0 -26	北条地区のスーパー
あじ (100g)	最高 280 最低 150	+50 +10	北条地区の小売店
じゃがいも (1kg)	最高 200 最低 87	+50 +7	長須賀地区の小売店
インスタントコーヒー (150g)	最高 1,200 最低 750	0 +2	館山地区のスーパー
ティッシュペーパー (400枚)	最高 180 最低 98	-2 0	館山地区と北条地区のスーパー
洗たく用洗剤 (2.65kg)	最高 750 最低 590	0 0	館山地区のスーパー
灯油 (18ℓ配達込み)	最高 1,180 最低 1,070	+80 +170	館野地区の小売店

## 生活教室を開催



賢い消費者になるための生活教室(九月二十六日、市民センター)

市は、消費者として必要な知識を得るため、生活教室を開いています。参加を希望する人は、直接会場に来てください。  
これからの日程、表題は次のとおりです。十一月二十一日(水)「ラップホイルのはなし」、一月二十三日(水)「手づくりへの挑戦」、二月二十日(水)「消費者の権利」いずれも、一時三十分から三時三十分まで市民センター、第三会議室で開きます。  
くわしくは、市商工観光課消費生活係へお問い合わせください。