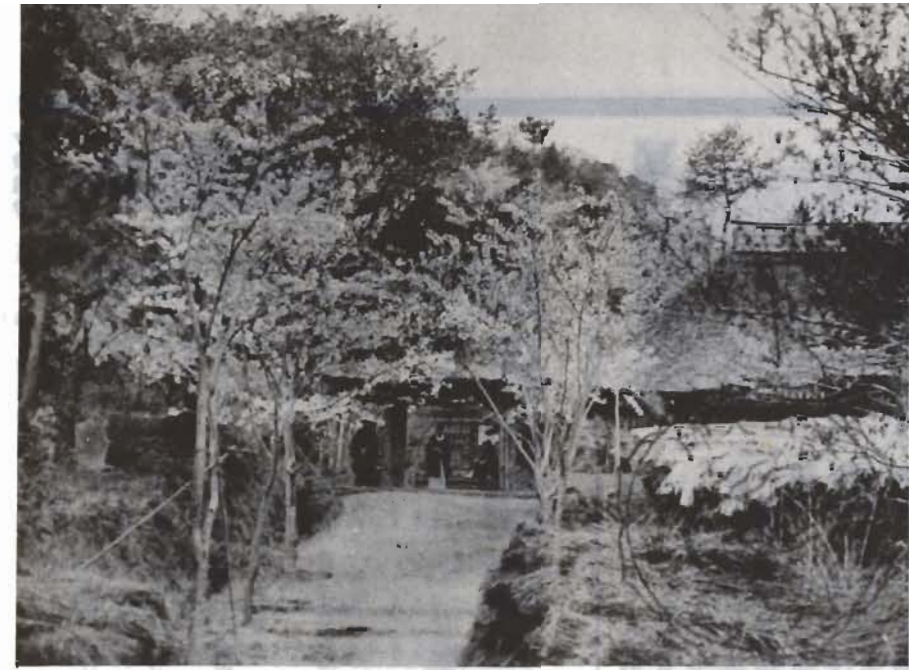


市内いまむかし ⑭

真倉の妙音院

真倉の妙音院参道から山門を見た景色。現在、残っているのは山門と鐘つき堂です。鐘つき堂は、戦災で半分ほど焼かれ、その後修理したそうです。今も、焼け跡が残っています。



大震災前の妙音院
(参道は桜で満開)
写真提供長井文子さん

現在の姿

昔は桜の名所



小林よしきん
(70歳)上真倉1687

戦前までは、花見の時期になると花見客がおおせいくり出して、参道ぞいに露店が出るほどにぎわいました。そりやもう、みことなもので、桜のトシネルをくぐるような感じでした。今年の春、地元の人々の寄付で、桜を二百本参道やお寺の周りに植えました。
うら盆のときは「えさん」といって地獄絵の掛け軸を回ります。うかに掛けて見せてくれました。



広報 たてやま 7月

■昭和54年7月号(毎月15日発行) ■No. 340
■発行/館山市役所市長公室 〒294 館山市北条1145-1 ■電話/2-3111



みの子踊り

波左間神社で

六月三十日と七月一日、波左間諏訪神社の祭礼で、ことしはみの子踊りが奉納されました。三人の音頭取りがゆったり歌う「あ、ありがたや鹿島の浦にみろくの船が続いた……」という歌詞にあわせて、浴衣を着た少女らは、扇と、竹にサカキを差した御幣(おんべ)を持って踊りました。

この踊りは、「いつからだかわからないほど大昔」から伝わっているもので、みろくと鹿島の二つの歌があります。もともとは、弥敷(みろく)菩薩が海から来て、末法の世を救うという信仰と、豊漁や部落の安全を祈るものようです。

波左間の少女は、小学生になるとこの踊りを習うとのこと。ことしも、一週間毎日練習したそうです。「子供が初めて踊るので見に来た」という母親や、幼児に「小学生になれば踊れるよ」と教える母親もいて、この踊りは同区の人たちの、楽しい行事になっています。

皆さんの相談室です。お気軽にどうぞ

<h3>市民</h3> <p>毎日、午前9時～午後5時 市役所市民相談室 市への要望・苦情 借地・借家・相続 土地・家屋など 相談全般</p>	<h3>児童</h3> <p>市福祉事務所 専門の先生が子供の養育の問題点について相談をうけます。</p>	<h3>年金</h3> <p>年金全般 八月十四日④ 午前10時～午後2時 市役所一階会議室</p>	<h3>内職</h3> <p>毎週・水曜日 午前10時～午後3時 婦人会館</p>
<h3>結婚</h3> <p>毎月第1・第3日曜日 午前10時～午後4時 市民センター1階 社会福祉協議会</p>	<h3>消費生活</h3> <p>毎月第1・第3木曜日 市役所市民相談室 午前10時～午後3時</p>	<h3>交通事故</h3> <p>安房支庁内交通事故相談所 午前9時～午後5時 交通事故による賠償や更生</p>	<h3>身障と精薄</h3> <p>毎月第4火曜日(2時～3時) 身障 伊賀病院 精薄 田村第二病院 相談したい方は、福祉事務所福祉係に必ず事前に申込むこと。</p>
		<h3>心配ごと</h3> <p>毎週水曜日 午前9時～午後4時婦人会館</p>	

ごみと闘う

一日60トン进行处理



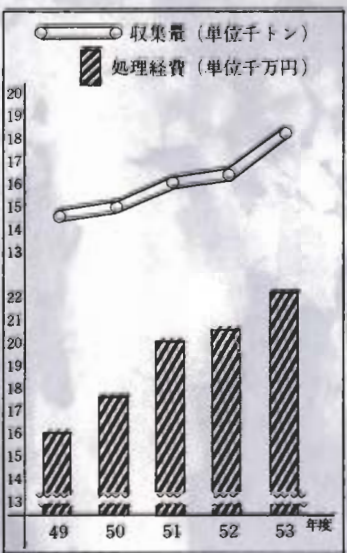
押し寄せるごみの山(正木処理場で)

毎年ふえ続けるごみ。この五年間に二一%もふえ、昨年度は一日平均六十トンを処理しました。夏ほどくにふえ、正木処理場の職員はごみと闘う。毎日です。処理を円滑にするため、ごみの減量と出し方のルールを守ること、協力してください。

5年で21%増

正木処理場はごみに埋まっています。夏の月曜日などまるで壁ができたかと思うほど、ごみの量は左のグラフのとおりこの五年間で二一%もふえ、昨年度千円の計算になります。

▼収集量と経費 51年、53年のように、収集量がふえた年は経費もふえています。



収集戸数がおよそ一万四千二百世帯なので、一世帯平均で一年間に二・二七トンのごみを出したことになります。

能力をオーバー

ごみの量は収集日二日当りの平均で、燃えるごみが五十一ト、燃えないごみが九ト。しかし観光客が来る七月・八月は燃えるごみが六十一ト、燃えないごみが二十トにもなります。昨年の八月七日のように、燃えるごみだけで百七トも出た日があります。

一方、ごみを焼却する正木処理場は四十一年の建設。初めは一日二十トンの処理能力で十分まに合っていました。しかし収集範囲が広がったのと、生活方法の変化でごみがふえ、五十年三月に十トンを増設して、四十の処理能力になりました。

ごみはさらにふえつづけ、一方の焼却炉は古くなり実際には三十五トンのみしか焼却できないのが実情です。

燃しきれないごみは犬石に土地を借りて埋め立て処分しています。今まで借りていた土地が六月で、いっぱいになり新しい埋め立て地を探していましたが地主の協力で犬石部落の理解で同区内にまた借りられることになりました。

分別・水切り・時間

出し方にルールあり

ルールを守って、ごみを出し、処理場の作業員が仕分けしてくれば、収集の効率も上がり、焼却炉のなかでもよく燃えます。ご協力ください。

▼分別をしっかりと 紙や残飯などの燃えるごみと、ビンや金物などの燃えないごみは焼却し、燃えないごみは埋め立てが、処理の原則です。殺虫剤やヘアスプレーの空きかんが、燃えるごみの中に入っていると、炉のなかで爆発します。穴をあけて燃えないごみの日に出してください。

▼分別をしっかりと 紙や残飯などの燃えるごみと、ビンや金物などの燃えないごみは焼却し、燃えないごみは埋め立てが、処理の原則です。殺虫剤やヘアスプレーの空きかんが、燃えるごみの中に入っていると、炉のなかで爆発します。穴をあけて燃えないごみの日に出してください。

い。処理場の作業員が仕分けするのでは効率もガタ落ち。

▼よく水を切つて 台所から出るごみは十分に水を切つて、ビニール袋に入れて出してください。水をたっぶり含んだままでは、汚水が流れて集積所を汚したり、収集のとき袋が切れて、あたりに残飯が飛び散ったりします。処理場に運んでからも、こういうごみは燃えません。

▼容器に紙を敷いて 新聞紙などを容器の底に敷いてからごみを入れてもらえれば、紙ごとす

減量にご協力を

トン当り1万2千円の経費

焼却能力をはるかに超えるごみを、埋め立てて、なんとか処理しています。庭の広い家庭では、野菜くずや魚の頭を埋めるとか紙くずなどは燃すとか、ごみを減らすことにご協力ください。

▼多量のごみは持ち込んで 日平均三十トンを超えるごみは、正木処理場へ直接持ち込んでく



効率よい処理をするには、市民の協力が必要です。

つぱりとれて収集が楽です。

▼大きな容器は避けて 六十リ入りなどの大きな容器に、ごみがいっぱい詰まっていると、重くて持ち上げられません。容器はフタのあるもので、五十リ以下のものにしてください。

▼ごみに遅刻あり ごみは収集日の朝八時三十分までに、集積所に出してください。前日から出されると、犬や猫が袋をかみ破ったり、容器を倒したりで、まわりを汚します。「いつも十時ごろ来る」といって遅く出すのもいけません。途中のごみが少なければ、収集車が早く回るので、あとから出されたごみは遅刻。取り残しになります。

▼ごみに遅刻あり ごみは収集日の朝八時三十分までに、集積所に出してください。前日から出されると、犬や猫が袋をかみ破ったり、容器を倒したりで、まわりを汚します。「いつも十時ごろ来る」といって遅く出すのもいけません。途中のごみが少なければ、収集車が早く回るので、あとから出されたごみは遅刻。取り残しになります。

アイデア募集

「こうすればごみが減ると思う」「私はこんなことをしている」といった、アイデアや体験談を聞かせてください。いただいた意見は、行政の参考にするのと同時に、広報紙上に紹介します。みんなで、ごみの減量に取り組みましょう。あて先は館山市北条1145-1、市役所衛生課(☎2-3111)です。

国保税の引上げ

原案どおり可決し閉幕——6月市議会

6月定例市議会は、国民健康保険税を1世帯当たり平均28.6%引き上げるなど3議案を審議、原案どおり可決されました。また、二件の請願も採択されました。主な内容を紹介しします。

一・八・六%増額 最高限度額は二十二万円

今年度国民健康保険税(国保税)の本算定が決まり、国保税のあん分率は次のように改正しました。所得割は百分の二十を百分の二十に、均等割は六千七百二十円を九千九百六十円に、世帯平等割は一万九千六百四十円を一万五千五百五十八円を見込んでいましたが、五月末の出納閉鎖で六千八百三十八万八千九百九十九円を二十二万円にしました。一世帯当たり平均で七万六千五百六十九円。昨年度の五万九千五百五十三円に比べ、二・八・六%の引き上げです。今年度当初予算では、一世帯当たり八万五千五百五十八円を見込んでいましたが、五月末の出納閉鎖で六千八百三十八万八千九百九十九円を二十二万円にしました。

六議員が質問 活発な論議を展開

行政一般についての質問は、六人の議員が行いました。幼稚園での給食はむりか、里見資料館など多くの質問が出されました。要旨を紹介します。

幼稚園で給食を

問 幼稚園で給食を実施してほしいがどうか。弁当は、好ききらいを助長したり、よその子と比べるような弊害がある。

答 小中学校の生徒は、学校給食法で目的が定められているが幼稚園児については定めていない。



楽しい昼食の時間。この子たちに給食はむりか？(北条幼稚園)

里見史料館

問 里見史料館はその後の発達やし好を考えなければならぬ。

答 館山市歴史民俗資料館を早期に建設するように検討している。昨年十二月、里見史料館建設促進会から、二万数千人の署名をもって陳情があった。市民の要望が強く、また貴重な遺産である文化財等の保護、保存、さらに展示、講習会を通じ文化財に対する認識を高める場が必要と考える。

青少年問題

問 青少年のすこやかな成長と生きがいのための対策は、どのように進められているか。

答 インターゲームは、金がかかりすぎ社会問題化している。対策はどうか。

答 市は、青少年健全育成のため関係機関や市民の参加を得て、青少年市民会議を結成し行政と市民が一体となって、育成活動を展開している。

大型店対策

問 館山市大型店対策協議会が建設したもので、およそ六平方メートル。新しく建設する案内所は、事務室、更衣室、便所の鉄骨平家建て二十四・三〇平方メートル。工費は六百万円で、今月号の広報がみなさんのお手元に届くころには完成します。

問 案内所を移転した理由は、観光客の利用のふえる夏に今までの案内所では手狭であることと、改築は現在の敷地内ではむりなためです。

案内所は、観光施設や宿泊施設の紹介やあつせんなどの仕事をしていきます。電話番号は、今までと同じで二二五三二です。

防災対策

問 災害時の対策準備はどのように進めているか。今後の具体的な防災対策はどうか。

答 防災対策は、市民生活の安全を考え自主防災を基調として進めている。

今年度残る部分の砂を削る。また、給水施設を整備し、ヤシが枯れるのを防いでいきたい。ヤシの枯れた部分は、ヤシを補植し、あわせて草花を植えグリーンベルト地帯の整備を図っていく。

北条海岸整備

問 北条海岸のグリーンベルト地帯の整備を進めているか。ヤシ並木の枯れた部分はどうか。

答 北条海岸のヤシは、昭和四十二、三年に百四十一本植えたが、現在約八十本残っている。昨年専門家に調査を依頼したところ深植えて根に水がしみ込まないのが原因という結果などがでた。昨年、半数のヤシを対象に根元の砂を削りとした。

観光案内所を移転 自転車置場に六百万円で

館山駅の駅長室前にある観光案内所をサカモトデパートの西側自転車置場に移転する。工事が進んでいます。今までの案内所は、昭和四十四年に館山駅の敷地を借り受け



夏の観光シーズンを前に急ピッチで進む案内所の建設

案内所を移転した理由は、観光客の利用のふえる夏に今までの案内所では手狭であることと、改築は現在の敷地内ではむりなためです。

案内所は、観光施設や宿泊施設の紹介やあつせんなどの仕事をしていきます。電話番号は、今までと同じで二二五三二です。

沖の島請願書 城山公園

市議会で採択

城山公園にバス道路の開設と公園入口に標識設置の請願書、観光客誘致のため沖の島周辺整備促進に関する請願書が市議会に採択されました。請願者代表は、館山市観光協会会長石川数一氏です。

市は、この二件の請願を今後検討していきます。要旨を紹介します。

城山公園は、数々の観光施設や植栽がありながら公園入口が明確に表示されていないこと、観光バス道路が開設されていないため、観光客の利用が少なく言われている。したがって、登山バス道路の開設と公園入口を明確にすることを要望する。

沖の島は観光客誘致のため、鷹の島の道路舗装を引き続き沖の島まで延長し、破損している護岸の修理と観光客の受け入れ施設として駐車場を設置することを要望する。

お忘れなく—— 福祉年金の定時届

月日	時間	地区	場所
8月21日 (火)	午前9時～12時	館山市役所	館山市役所
	午前9時30分～11時30分	富崎	公民館富崎分館
	午後1時～4時	北条市役所	北条市役所
8月22日 (水)	午前9時～11時30分	船形	公民館船形分館
	午前9時30分～11時30分	豊房	公民館豊房分館
	午後1時～3時	神余	公民館神余分館
8月23日 (木)	午前9時30分～11時30分	西郷	公民館西郷分館
	午前9時30分～11時30分	九重	公民館九重分館
	午後1時～3時	館野	公民館館野分館



福祉年金を受けている人は、一年に一回届けが必要で、各地区へうかがって、この受け付けを行います。国民年金証書をもつて来てください。また、この時に配偶者や扶養義務者の状況をお聞きします。

この届けは、今後一年間年金を受けられるかどうかを決める

あなたも講師に

かくれた趣味や特技の発掘

市は、公民館講座の講師を募集しています。現在、公民館講座は書道、陶芸、盆栽などの趣味や和裁、電気、写真機操作などの技術の習得、二十コースがあります。さらに、かくれた技術、埋もれた人材を発掘するために講師の登録制度を設けました。「こんな趣味がある」「変わった特技だ」など



へ申し込んでください。推せんでもけっこうです。

公民館講座は毎回盛況、講師も受講者も真剣(書道教室)

なものでご連絡ください。多くの市民の技術の習得や趣味を広めるために講師として活躍していただきます。

登録希望者は、講座名か特技、氏名、住所、連絡先電話番号、を市公民館(☎二一〇一七九)

育てる漁業めざし 車えび90万匹を放流



早く大きくなると願ひ稚えびを放流

ふらな牡丹香の魅力は、草むらにひそむ魔力より強かった。そんな時近くに咲いていたのが子

おかとのらのお (さくらそう科)
牡丹香(ぼたんきょう)が赤く熟ればはたと落ち始めると、あたりに「むうっ」と甘すっぱい香りが漂う。草むらの中にひそむへび族どもに、ぞっと背筋を逆立てられながら、山すその庭の隅まで行くのは子供にとっては大冒険であった。赤紫のつ



供達が、へびゆりといっていたおにやぶかんぞうとこのおかとらのおであった。おかとのらのおの方は、子供達にとっては名無しの花であった。今は牡丹香もおかとのらのおも姿を消し、おにやぶかんぞうだけがその近くに残っている。もうあれから半世紀も経っている。植物の遷移の

(T.S)

たいせつなものです。届けが遅れると、十一月の支払月に年金が受けられなくなります。お忘れなく。

当日つごうの悪い人は、市民課窓口にて八月三十一日までに届けてください。国民年金を積んで受給している人は、この届けは必要ありません。

そのほかの届

児童扶養手当、特別児童扶養手当、福祉手当を受けている人は、毎年一回届けが必要です。

児童扶養手当/父親のいない家庭などに支給している手当。

特別児童扶養手当/心身障害児をもつ家庭に支給している手

ご存知ですか? 職業相談室

市役所1階に高年齢者・パートタイマー職業相談室が設置されているのをご存知ですか。この相談室は4月1日から館山職業安定所の出先機関として発足したもので原則として55歳以上の高年齢者や婦人の常用パートタイマーの求人、求職の受け付けや相談を行っています。

6月末までの3カ月で求人67人、求職63人で、実際に就職したのは12人でした。まだまだ利用が少ないようです。おおいにこの相談室を利用してください。

毎日8時30分から5時まで(土曜の午後と日曜・祝日は休み)受け付けています。職業相談員が相談にあたります。

館山船形漁業協同組合(組合長庄司二三男、組合員六〇五人)は、先月二十五日午前十時から、川名海岸、館山新井海岸に設置した養蚕イケスに車えびの種苗を九十万匹放流しました。この放流は「獲る漁業」から「育てる漁業」をめざして、四十九年から毎年行っています。事業費は、百三十五万円で県の補助五〇%、市の補助三〇%です。

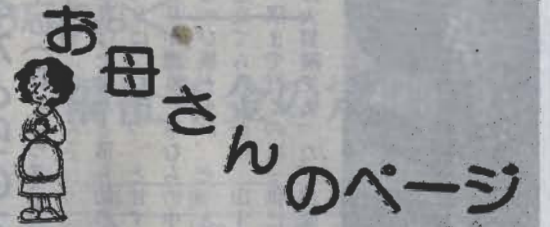
この日は、組合員が腰まで海につかり、バケツで一・五センチの車えびの種苗を放流しました。イケスの中で稚えびが砂にもぐって自活できるようにな

図書館 だより

▲新着本の案内▼
とうきちとむじな 松谷みよ子▼くさいろのマフラー 後藤龍二▼ちびそらトット M・D・モスキンのうさぎにげろ 伊藤政道▼おあさんだいきらい 安藤美紀夫▼さよならは半分だけ 吉本直志▼荒野にネコは生きぬいて 前田三恵子▼川の子 灰谷健次郎▼広野の旅人 たち川村たかし▼法隆寺を支えた木 西岡常一▼ほくが猫語を話せるわけ 庄司薫▼太陽の

絵筆 藤沢友一▼モモちゃんトフリー 松谷みよ子▼オズの魔法使い 貝わむ▼おじいちゃんのベレー帽 小林祥光▼ベリリス物語 マロ▼ともたちねむの木として私 宮城まり子▼ほくらの時代 栗本薫▼森おぼけ 中川李枝子▼ベル・リア シーラ・パンフォード▼言葉の海へ 高田宏▼第三次世界大戦 J・ハケット▼草燃えるの詞 大三轮龍彦▼オーバ 開高健▼もう類づきはつかない 見延典子▼草宴 瀬戸内晴美▼論語知らずの論語読み 阿川弘之▼貴女にもこの潮風を樹の匂いを 桐島洋子▼ラーメン煮えたまご 存じな

い 田辺聖子 ほか百冊



日曜当直医

7月22日 佐々木医院(内・外・児) 館山2-1748
黒川医院(内・外・児) 館山2-0520
亀里総合病院(内・外・児・産婦 耳鼻・眼) 鴨川2-2211

7月29日 山田医院(内・外・児) 館山7-2002
伊賀病院(外) 館山2-1181
本位田医院(耳鼻) 館山2-1797

8月5日 高尾医院(内・外・児) 館山7-2527
西崎診療所(内・外・児) 館山9-0030
和穎医院(耳鼻) 白浜 2313
佐伯医院(眼) 館山2-0489

8月12日 小谷医院(内・外・児) 館山2-2089
平野医院(内・外・児) 館山7-2283
幡旗医院(耳鼻) 館山2-0381
斎藤医院(眼) 館山2-0656

8月19日 館山病院(内・外・児・産婦) 館山2-1122
山本医院(耳鼻) 千倉4-0899

赤ちゃん電話相談
離乳食を食べてくれなかつたり、急に熱が出たり...。お母さんの心配は尽きません。市の保健婦が電話による赤ちゃん健康相談を受けています。

水不用品情報コーナー

三歳児の健診
51年生まれが対象

三才児の健康診査を行います。二月までに生まれた子。診査の内容は、内科の診察、虫歯の有無、ことばの相談などです。

健診の日程

Table with 4 columns: 期日, 場所, 受付時間, 地区. Rows include 8月2日 市民センター, 8月9日, 8月24日 館山小講堂, 8月31日 一中体育館.

今月の情報

希望します
自転車(男子用)
希望します
希望します

先月の残情報

希望します
ベビーカー
希望します

年金相談

年金が上がります

問い 私は、3年前から老齢年金を受けています。今まで毎年、年金額が上がっています。今年とは上がらないのでしょうか。

答え 年金額は物価の上昇にあわせて自動的に引上げられます。年金を積んで受けている人(提出制国民年金)は7月に、年金を積み期間がなくて受けている人(福祉年金)は8月に上がります。

Table showing pension changes: 改定前→改定後. Rows include 老齢年金 (3.4%上昇), 通算老齢年金, 10年年金, 5年年金, 障害年金, 母子・遺児年金, 福祉年金, 老齢福祉年金, 障害福祉年金, 母子福祉年金.

手話サークル

ろうあ者のために手を使って話をするサークルです。毎月第三日曜日の午後一時三十分から三時三十分。婦人会館で。申し込みは市福祉事務所福祉係へ。

今月の納税

国民健康保険税
固定資産税・都市計画税
二期

障害者の援護

三月号から引き続き、からだに障害のある人への公的援護の制度を紹介いたします。
自動車改造費の助成
身体障害者が通勤や仕事に使う自動車を取得し、改造が必要となるときに費用を助成します。助成金額は十万円が限度。福祉事務所福祉係にご相談ください。

税の豆知識

最近では、パートタイムで働く主婦が多くなっています。そこで、パートによる収入と税金の関係ですが、年取が一定額を超えると、夫の所得から二十九万円の配偶者控除(七十歳以上で障害者でない人は三十五万円)が受けられなくなったり、主婦自身に税金がかかったりします。

パート収入と所得税

Table with 3 columns: パートの年取, 夫の所得から配偶者控除が受けられる, パート収入に所得税がかかる. Rows show thresholds like 70万円以下, 70万円超え, 79万円以下, 79万円超え.