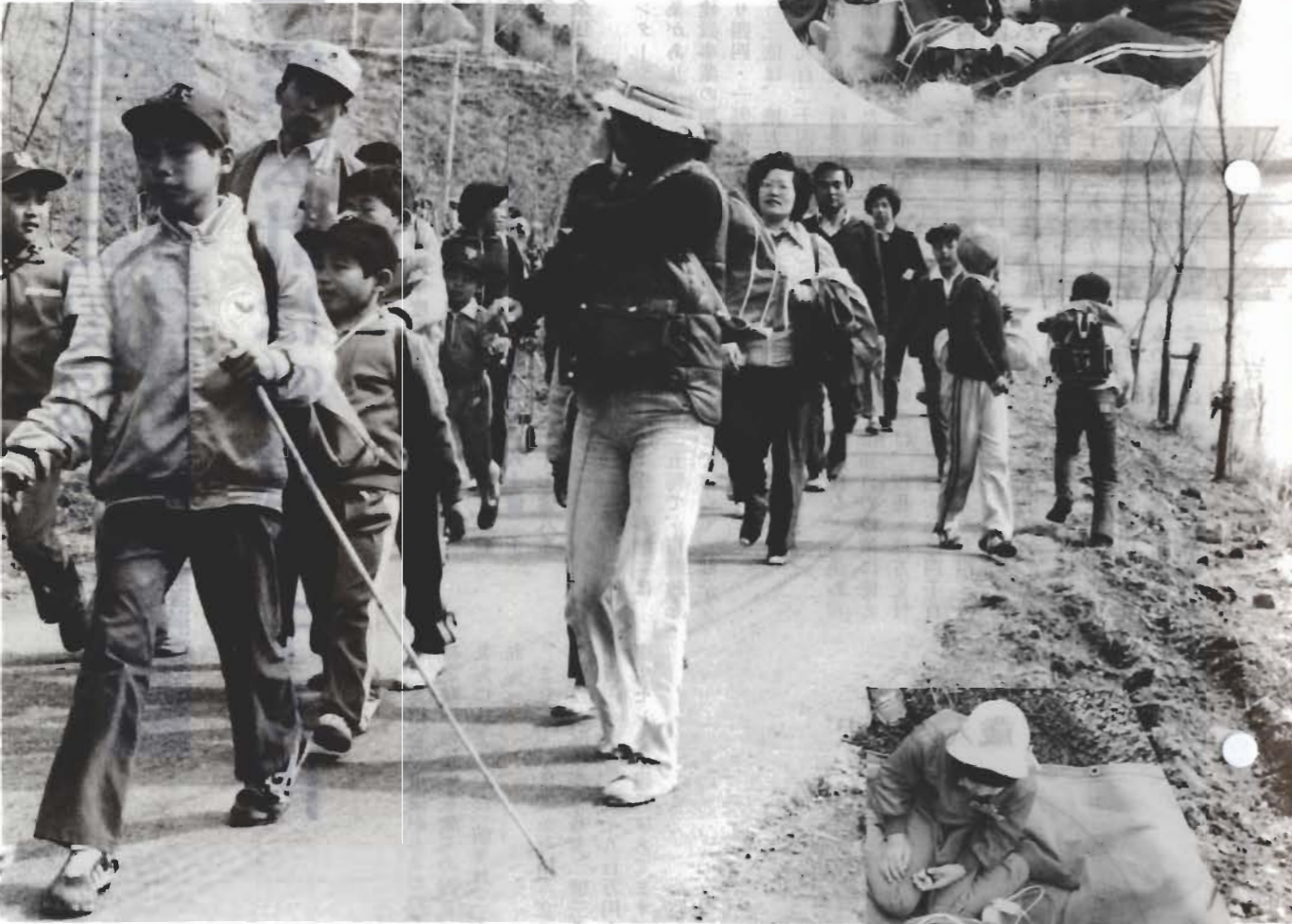


広報 たてやま

戦後市

■昭和54年4月号（毎月15日発行）■No.337
 ■発行／館山市役所市長公室 ☎294 北条1145-1
 ■電話／2-3111（代表）

疲れましたね。ママー一杯！
 やあ〜どうも



二月十八日、北条地区で歩け
 歩け大会が行われました。参加
 者二百五十人、家族づれで北条
 小学校から作名ダムまで往復十
 二キロを歩きました。十一時二十
 分にダムへ到着。市の職員が、
 ダム、浄水場の概要を説明、標
 高七十二メートルの配水地の広場で待
 ちに待った同僚。春のひびきを
 聞いて、お母さんの
 作った弁当を食へました。

春いっぱい

歩け歩けに250人

4月

母さん きょうのおにぎり
 おいしいね〜

市内いま
 むかし ⑩

城山から見た市街

城山から市街を見た景色です。城山
 のふもとには、田畑がほとんどで、人家
 も道路ぞいに見られるだけです。左の
 はしに見えるエントツは、ヨード工場で
 その後昭和電工になり今は空き地です。



大正5・6年ごろの町並み
 提供 嶋田駿司さん

現在の姿

倉の中から銅版



嶋田駿司さん
 (60歳)館山1125

この写真は、当時父が持っ
 いた銅の版を印刷したもので
 大震災のとき、私の家はつぶれ
 ましたが、倉が残ったんです。
 その中から、この銅板が見つか
 りました。
 私の家の前は、昭和六年ごろ
 まで、馬車の往来でにぎわっ
 ました。馬車は三、四メート
 ルあって、海岸のさん橋まで、
 白土や荷物を運んでいました。

皆さんの相談室です。お気軽にどうぞ

市民

毎日、午前9時
 ~午後5時
 市役所市民相談室
 市への要望・苦情
 信地・借家・相続
 土地・家屋など
 相談全般

児童

市福祉事務所
 専門の先生が子供の養
 育の問題点について相
 談をうけます。

年金

年金全般
 五月十五日
 午前10時~午後3時
 市役所一階会議室

内職

毎週・水曜日
 午前10時~午後3時
 婦人会館

身障と精薄

毎月第四火曜日1時~3時
 ＊身障 伊賀病院
 ＊精薄 田村第二病院
 相談したい方は、福祉事務所福祉係に
 必ず事前に申込みを。

消費生活

毎月第一・第三木曜日
 市役所市民相談室
 午前10時~午後3時

交通事故

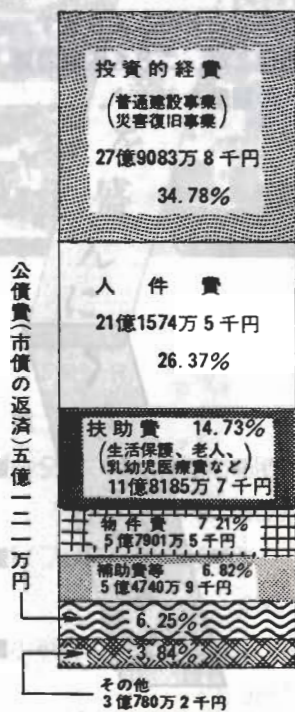
安房支庁内交通事故相談所
 午前9時~午後5時
 交通事故による賠償や更生

心配ごと 毎週水曜日
 午前9時~午後4時婦人会館

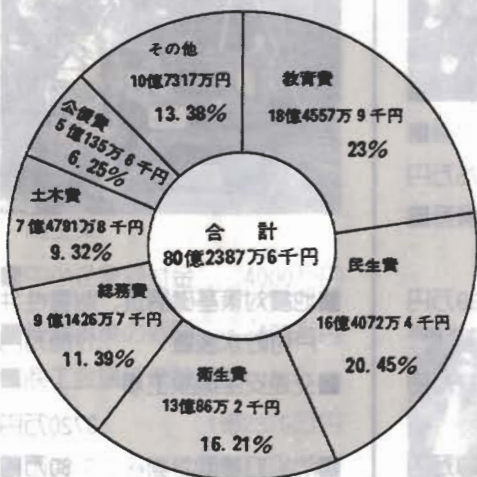
結婚

毎月第1・第3日曜日
 午前10時~午後4時
 市民センター1階
 社会福祉協議会

(1)歳出の内訳(性質別)



(2)歳出の内訳(目的別)



歳出予算を性質別(第一図参照)にみると、投資的経費(普通建設事業と災害復旧事業)が三・七・八%を占めて第一位。前年に比べて、八二%の伸びです。歳出全体に占める割合も、前年の二五・一四%から、大幅に伸びています。

第二位は人件費で前年より四%の伸びですが、構成比は三三・一四%から二六・三七%と、下がっています。以下扶助費、物件費、補助費等、公債費、その他の順です。公債費が一図と二図で十四万六千円差があるのは、目的別では公債費に入っている返済手数料が、性質別では物件費に入るためです。

投資的経費は34%

歳出予算を性質別(第一図参照)にみると、投資的経費(普通建設事業と災害復旧事業)が三・七・八%を占めて第一位。前年に比べて、八二%の伸びです。歳出全体に占める割合も、前年の二五・一四%から、大幅に伸びています。

市政に4本の柱

環境・福祉・教育・産業

歳出予算を、「住みよい環境づくり」「福祉社会づくり」「教育環境づくり」「産業の基盤づくり」の四つに分けると次のようになります。

三中を建設

学校施設/統合のため二年間で第三中学校を建設します。このほか西岬中学校校舎の改築、館山小学校の校舎増築、神戸小学校の校舎と体育館、神戸幼稚園の園舎を改築します。那古小学校の校舎も引きつづき改築します。このため十億二千五百二十万を予算計上しました。

し尿処理場建設

住みよい環境

衛生センター建設/出野尾地区の合意をえられたので、五十万を予算計上しました。

道路整備/道路新設改良、橋、

作業所を建設

福祉社会

福祉作業所/障害のある人の自立を助け、生活指導も行うための作業所を建設します。建設費は一千六百七十万を計上し、防災対策/対策費三千万円。内容は地震対策基礎調査と、防

産業の基盤

水産業/漁港整備、魚礁(ぎよし)の造成、あわび・くままの稚魚放流など育てる漁業を進めます。この関係事業費は九千四百二十万を計上し、防

育てる漁業に

コミュニティ/地域社会の連帯感を高め、市民と一体となった行政を進めるため、地区コミュニティに援助します。

農業/県営は場整備事業を、市の東部と西部で引きつづき実施します。減反対策事業も引きつづき進めます。農地を保護するための河川護岸、用排水路、農道の整備を助成します。農業振興には六千五百三十万を予算計上しました。

商業/商工会館の建設が進んでいますが、このため一千二百五十万を計上し、防衛施設庁の補助を加えて予算計上しました。観光/七百八十万円で駅前観光案内所を建てかえます。

建設事業に積極予算

一般会計は80億2千万円

ことしの予算

三月市議会の始めに平澤市長は、五十四年度の市政は「住みよい環境づくり」「福祉社会づくり」「教育環境づくり」「産業の基盤づくり」の四つを中心に行くと述べました。これらの施策を進めるために、一般会計予算は前年度当初予算より総体で三〇・七三%伸びて、八十億二千三百八十七万九千円になりました。とくに普通建設事業は、二十七億八千七百八十三万九千円、前年度より八一%伸びました。

市税がトップ

歳入の32%

市で、いろいろな事業を進めるためには、お金が必要です。まずお金の入り方、すなわち歳入をみましょう。

歳入のトップは市税の二十六億三千八百二十三万円。前年より一三・五%の伸びを見込んでいます。これを市民一人当りに直すと四万五千八百七十一円、一世帯当りでは十四万八千二百二十三円になります。

一般財源は54%

使用みちが法律などで決められてなく、市独自の政策に使える一般財源は、市税・地方交付税・諸収入など四十三億四千五百一十五万一千円。歳入の五四・一%です。

三位は、地方交付税の十二億九千九百二十四万五千円。これは法人税・所得税・酒税として国庫に入った税金が、一定の算出方法で、本市に配分されるものです。

四位は、市債で十二億六千八百四十万四千円。前年より二倍以上ふえましたが、建設事業を積極的に進めるため、国などから低利で借入します。「あまり市債がふえると、将来の返済が心配だ」という声もありますが、市債の返済額(公債費)といえます。

一方、学校や衛生センターを建設するなど、使用みちの決まっている特定財源は、三十六億八千二百七十二万五千円。主なものには国・県支出金や市債です。ことしは、大きな建設事業があ

歳入の内訳



り、支出金や市債がふえたので、特定財源の比率も歳入の四五・九%にふえました(前年は三七・九%)。

また五十二年度から積み立てていた、財政調整基金一億三千余万円のうち、三千八百万円を衛生センター建設にあてます。

ことば

一般会計と特別会計
市の予算は、一般会計と特別会計に分かれています。一般会計とは、市民すべてに生活に直接関係の深いもの、たとえば道路を直したり、学校を建てたり、産業を盛んにしたり、福祉の仕事に必要な予算です。

特別会計とは、特別的目的をもって独立採算を建て、前年度に繰り越されるものです。本市には、国民健康保険、と畜場、国民体育、コースホステル、学童災害共済、水道事業の六つの特別会計があります。



産業を盛んに

人づくりに

健康な毎日を

- 農業
 - レタスづくり機械化補助 507万円
 - ピワづくり機械化補助 350万円
 - 小規模土地改良補助 986万円
 - 転作推進事業補助 1002万円
- 水産業
 - 育てる漁業に補助 335万円
 - 漁港整備 7559万円
 - 漁具倉庫建設補助 720万円
- 商工業
 - 中小企業貸付金 4000万円
 - 振興事業の委託 480万円
 - 商工会議所建設補助 1億2329万円
 - 市営花つみ園植栽委託 622万円
 - 観光関連施設建設 1435万円

- 健康づくり推進 101万円
- 各種の検診 1557万円
- 予防接種 1096万円
- 衛生センター建設 6億6361万円
- 側溝清掃車、ごみ収集車購入 2305万円



- 神戸幼稚園建設 6187万円
- 小学校建設(神戸・館山・那古) 3億4601万円
- 中学校建設(第三・西岬の校舎、一中プール) 6億4459万円
- 館山城跡発掘 300万円
- 国分寺発掘調査報告書作成 90万円
- オペラ公演(夕鶴) 460万円
- 公民館講座講師謝礼など 109万円
- 図書館の本購入 400万円
- 市民運動場と宮城プール整備 651万円
- 学校体育施設開放委託 175万円
- 市民体育館と運動場の器具を購入 417万円

主要の仕事と新しい仕事

生活環境の整備

みんなの幸せ

くらしの安全

市の仕事には、漁港や農業基盤の整備とか衛生センター建設のように、何年もかかる大きなものもあります。そして、金額は小さくても、毎日のくらしに大切な新しいものもあります。たとえば健康づくり推進とか、こども広場設置やコミュニティ活動への補助などです。

- 市営住宅建設 1億1860万円
- 市道と橋の工事 2億5785万円
- 河川護岸工事 3493万円
- 北条さん橋復旧 700万円
- 運動公園負担金 5750万円
- 下水路工事 2076万円
- 沖の島公園などの整備 1366万円



- 福祉作業所建設 1575万円
- 障害者扶助 6284万円
- 老人ホーム収容扶助 9399万円
- 老人医療扶助 2億8877万円
- 私立保育園委託 1億2123万円
- 児童手当扶助 7525万円
- 九重保育園建設 5392万円
- 青年館建設 600万円
- こども広場補助 40万円
- 生活保護扶助 5億1900万円
- 地域ぐるみ福祉活動補助 400万円



- 地震対策基礎調査、耐震性井戸付貯水装置 1709万円
- 交通安全施設工事 3720万円
- 防犯灯補助 80万円
- 防火水槽・消防詰所工事 2849万円
- 消防自動車購入 924万円
- 地区コミュニティ活動補助 164万円
- 市制40周年記念事業 269万円
- 市民意識調査 20万円

商店街 着手はいつか

一般質問多彩な展開 — 3月市議会



混雑する駅前商店街

三月市議会の行政一般質問は、駅前再開発や、中学校の統合、産業振興など多彩な質疑が行われました。要旨を紹介します。

54年度から研究

プロジェクトチームを編成

問い 駅前再開発をどう進めようつもりか。
答え 都市商圏間の競争が激しくなっていて、駅前再開発は大変重要な問題だ。商店街を軸とする都市構造を調査研究する

ため、プロジェクトチームを編成する。海浜開発や公共下水道とあわせて、総合的に検討して自然を生かした魅力ある近代的都市をつくりたい。

問い 駅前が今のままではとどろき残る。駅前再開発の決断のときではないか。
答え 単に商店街ということからみれば、商店の体質強化で大型店に対応できると思う。しかし広く本市の近代化ということと都市改造が必要だ。南房の中核都市としての責任もある。五十四年度からプロジェクトチームをつくって、特色のある都市づくりを研究する。何年かかるとはわからないが努力する。

問い 牛のし尿を農地に還元させる、畜産複合地域環境対策事業は、酪農家と畑作農家の両方から期待されている。しかし事業主体が決まらず計画が進まないというがどうなっているか。
答え 農協が生産者の団体であり、事業主体としてもっともふさわしいと思う。県からの指導もあり、現在農業協同組合と交渉している。

産業の振興

問い 市の発展のためには、観光開発が重要と思うが夏の海浴以外にめばしいものは無いようだ。多季型観光地をめざすとは、具体的に何をやるのか。
答え 夏だけの観光地から、多季型の観光地に脱皮するには季節ごとのポイントが必要だ。冬から春にかけての花つみ園、春のツツジ祭り、秋の地びき網なども、続けて催してこそ効果がある。花つみ園はすっかり定着して、今年は宿泊施設が足りなかったほどだと聞いている。里見城は歴史的な遺産なのでむやみに手をつけず、しっかり調査したい。

防災対策は

問い 大地震への対策は、今後どう進めるつもりか、具体的に聞きたい。
答え 市民生活の安全を守ることに行政の課題なので、防災対策は、重要課題の一つと考えている。まず二年間で地震対策基礎調査を行い、各地区別に、

中学校の統合

被害を想定して、対策を練りたい。当面の対策としては、耐震性井戸付きの貯水槽を市街地に一基建設するほか、災害用浄水機や発電機、可搬ポンプ、無線機などを購入する。これらの行政施策と市民の自主防災意識が一体になった防災対策が必要だ。

問い 市は、かつて三中建設をあきらめたのではないか。中小規模の学校があるのは、それなりの事情があるからだ。利便性だけで中学を統合するののか。

答え 学校規模のバランスをとり、適正規模による教育効果を考えて中学校を統合する。その時期は、第一次を五十五年四月に、第二次を五十六年四月に実施する計画だ。適正規模の学校では、生徒相互の磨き合いで成長が期待できる。統合対象地

特別会計

27%増税見込む 国保会計17億8千万円

今年度の国民健康保険特別会計予算は、十七億八千三十三万三千円。前年当初に比べて三億六千五百三十三万四千円、二五・八二%の増加です。ふえた額の九九%は医療費の支払い分(医療給付費)です。このなかには今年一年間の医療費の改定分五%と、医療技術の進歩や新しい

まず歳入を見ると、そのほとんどが保険給付費で(図一参照)十七億一千八百九十九万七千円と九六%以上を占めています。次に歳入を見ましょう。国民健康保険に入っている人は、退職して社会保険を脱退した人や小規模な事業所で働く人、農漁業者がほとんどです。そこで、これらの加入者の負担を軽減するために、国庫から支出金が来ます。これが十億五百四十六万四千円、歳入の一位(図二参照)です。

鳩山荘を改築

国民宿舍会計

国民宿舍特別会計は、歳入歳出とも四億五千五百五十八万一千円、前年当初の七倍近くにふえました。

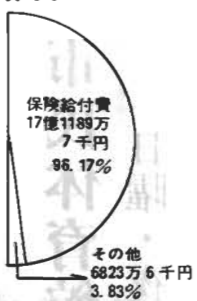
これは、建設後十九年経った鳩山荘を九月から、鉄筋三階建てに建てかえるためです。このための経費三億九千八百九十九万六千四百円です。

水道事業特別会計

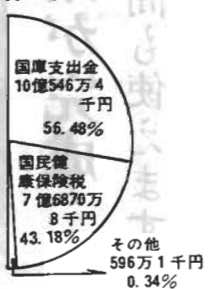
今年度の主な事業は、夏に備えて作名浄水場のろ過設備増設と、湯水対策として作名ダムに揚水設備をとりつけることです。収益的収入は三億七千九十九万九千円、資本的収入は二億三千六百三十三万一千円、収入合計六億六百五十三万円で、六億六千五百三十三万一千円、支出合計は六億五千二百四十八万四千円です。

そのほかの特別会計今年度予算と畜場特別会計は一千二百二十二万七千円、ユースホテル特別会計は一千七百五十七万七千円、学童共済事業特別会計は百六十六万四千円です。

(1) 歳出

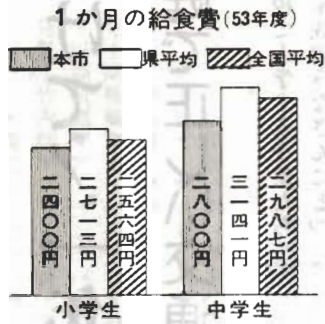


(2) 歳入



小学生 給食費アップ

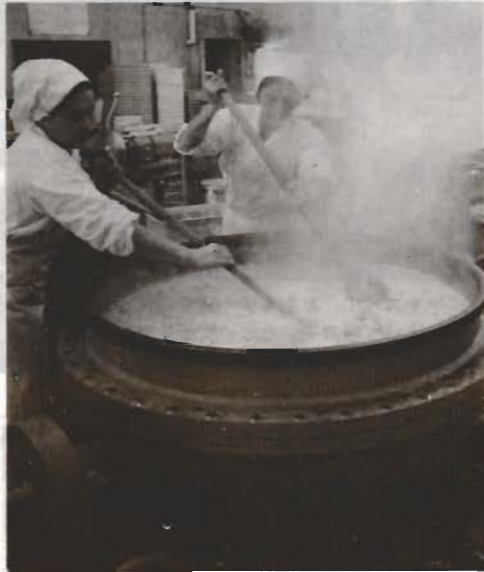
4月から月額150円ずつ



四月から、学校給食費を月額百五十円ずつ値上げして、小学生二千五百五十円、中学生二千九百五十円にします。一食当りおよそ十円の値上げです。この二年間の材料の値上がりは、パンは小学生用平均で一三

物価上昇に押されて

小中学生の給食費を、4月から1か月150円値上げしました。給食材料の値段が上がり、給食費を抑えたのでは、給食の内容が低下するおそれがあるので、やむをえず3年ぶりの値上げです。



本市ほか1町1村で共同設立した給食センター。毎日9800食をつくっています

・五%、中学生用が一・六%米は二一・三%、副食材料が平均で六・二%でした。「給食の質を落とすにはいけない」

「安くておいしいものを」との工夫も、もう限界。ただ、給食用米価の値引きが、これまでの三五%から六〇%になったので給食費も大幅な値上げは、きけられました。

父兄に負担してもらおう給食費の、県・国平均をみると、いずれも本市よりも高くなっています。(別図参照)

好物はカレー

給食センターは、本市と富浦

町・三芳村が共同で四十五年につくりました。三つの市町村の小中学校二十四校に、毎日およそ九千八百食をつくり、配送しています。

三市町村は、生徒数に応じて分担金を出し(本市は八二・七%)運営の経費にあてています。

栄養士が、カロリーと栄養を計算して献立を決めますが、センターに戻ってくる給食の残量で、子供たちの好みが大体わか

ります。一番の好物は、なんとソバ、ハンバーグ、シチューも好まれています。嫌いなものは煮物や野菜。味付けは、なかなかのもので、試食したお母さんたちも「この値段でよくこれだ

父兄からもらう給食費は、金額、材料費、光熱費など直接の経費に使っていることを知っていますか。人件費、施設の維持費、配送経費など間接的経費は三市町村の分担金でまかっています。

父兄負担は生徒に還元

給食センターの五十四年度予算を見ると、歳入が全部で四億二千七百五十九万八千四百円あります。このうち、給食費は、二億八千五百七十七万八千四百円(六八・三%)、分担金その他が一億四千八百八十二万二千三百一十七円(三七%)です。

歳出では、給食費に二億八千五百七十七万八千円を使っています。このなかには、材料費の二億六千三百四十四万九千円をはじめ、消耗品費・燃料費・光熱水費・ご飯をたくす手数料などが入っています。

市民体育館が完成

日曜・夜間も使えます



▲みなさんの利用を待っています

二中の南隣に建設していた、市民体育館が完成し、利用時間や申し込み方法が決まりました。体育館の広さは、競技場九百平方メートル、トレーニング場二百平方メートル、バスケットボール・バレーボール・卓球・バドミントン・体操などが楽しめます。利用時間/午前九時～午後九時、申し込み/前もって学務体育課に申請書を出し、料金を払ってから利用してください。日曜日・祝日も使えます。料金/別表参照。

中学校の統合

現在の七校を四校にしようとする

▼体育館利用料金

コート1面	高校生・一般	500円
	中学生	300円
	小学生以下	200円
体操器具	1種目1式	200円
球技器具	1種目1式	150円
軽スポーツ	1種目1式	100円
放送設備	1式	300円

上記料金は最初の2時間までのもので、超過1時間までごとに5割増。本市の住民以外は5割増。

新しい制度。変わる制度

いう、中学校統合案の一部が正式に決まりました。それは、中学校設置条例に三申を加え、神余・豊房・第四の各中学校を除くことです。この改正は五十五年四月から効力をもちますが、今年度建設する三申の補助金をえるために、条例を直しておく必要があると見られます。

実際の統合は、五十五年四月で、まだ一年間あります。その間に「どうすれば安全に通学できるか」「スクールバスを運行するか」など、各地区からの要望にこたえるために、作業を進

助産費など引上げ

国民健康保険加入者が出産したときに支給する助産費を、現行の六万円から八万円に引上げました。死亡したときの葬祭費も、現行の二万円を三万円に引上げました。

市営水道を一本化

これまで市営水道は、館山市水道・南部簡易水道・西部簡易水道・館山市中央水道の四つに分かれていました。しかしこれでは事業運営に支障があるうえに、これから水源拡張計画もあるので統一しました。なお、市

消防報酬引上げ

市民の生命と財産を守るために、日夜活躍している消防団員の労にこたえるため、部長・班長・その他の団員の報酬を引上げました。

税の納期を変更

固定資産税と都市計画税の第一期の納期を、一か月くり下げた。これは地方税法の改正が国会で審議されているので、課税事務が間に合わないための処置です。

53年度補正予算

一般会計補正 五十三年度歳入歳出予算に、それぞれ四億六千七百三十万二千円を追加して、最終予算を七十億七千七百八万一千円にしました。

追加した歳出のうち、主なものは、公債費の四億五千九百九十七万八千円。これは利率の高い市債を繰り上げて返済し、将来の負担を軽減するためのです。これによって五十三年度末の市債残高は、三十二億四千四百一十一万一千円になる見込みです。

歳出を減額したものは、安房郡市広域市町村圏事務組合への負担金一千四百六十万円などです。

補正の財源は、市税、地方交付税、市債が主なものです。水道会計の補正 五十三年度水道事業特別会計予算の、収益的収入に一千七百七十六万三千円を追加して、三億六千九百七十九万九千円にしました。収益的支出は一千五百五十七万四千円減額して四億二千五百二十一万一千円に

しました。また、資本的収入と支出にそれぞれ、二百七十七万円を追加して、総額一億四千二百三十三万三千円にしました。国保会計の補正 五十三年度の国民健康保険特別会計予算の、歳入歳出にそれぞれ九千九百二十四万九千円を追加して、総額十五億三千四百八十八千円にしました。主なものは診療報酬九千六百四十四万七千円の追加です。財源には国庫支出金九千七百三十万六千円と、繰越金六千九百九十四万三千円をあてました。

補正の財源は、市税、地方交付税、市債が主なものです。

水道事業特別会計予算の、収益的収入に一千七百七十六万三千円を追加して、三億六千九百七十九万九千円にしました。収益的支出は一千五百五十七万四千円減額して四億二千五百二十一万一千円に

した。また、資本的収入と支出にそれぞれ、二百七十七万円を追加して、総額一億四千二百三十三万三千円にしました。国保会計の補正 五十三年度の国民健康保険特別会計予算の、歳入歳出にそれぞれ九千九百二十四万九千円を追加して、総額十五億三千四百八十八千円にしました。主なものは診療報酬九千六百四十四万七千円の追加です。財源には国庫支出金九千七百三十万六千円と、繰越金六千九百九十四万三千円をあてました。

けのものが」と感心するほど。三市町村共同で、多量に買うところに安さのヒケツがあります。

気をつけて！一年生

家庭で正しい交通規則を

四月は、新しく小学校に入学する子供たちが、通学を始めます。家族のみならず、子供が通学で、交通事故が心配になります。子供が通学で、事故から守るため、日常生活を通じて、「正しい交通のきまり」を教えましょう。

くり返し教える

小学一年生は、四月からひとりで登下校を始めます。毎月この時期になると、新しい環境に慣れない子供たちの事故が目立ち始めます。今までは、送り迎えで幼稚園や保育園に通っていた子供たちは、これから自分で判断して、道路を歩かなければなりません。

幼稚園では、小学校に通う準備として、自動車や自転車で送り迎えをしてきた親子には、いっしょに歩いて学校へ行く道の確認をするように指導したり、「正しい歩き方」「交差点の横断の仕方」を学ぶ交通安全教室を開きました。しかし、これだけでは、安心してきません。目こ

17%が子供の事故

よから、子供といっしょに歩く時には交差点や交通量の多い道路など危険と思われる場所での安全な歩き方、狭い道路で車が来た時の避け方や横断の仕方など、事故にあつた人のうち、

どをくり返しくり返し教えましょう。子供たちを交通事故から守るには、家庭で「正しい交通のきまり」を身につけさせることが、最もたいせつです。



手をあけて、左右をよく見て…(3月12日、西岬幼稚園の子供たちの交通安全教室で)

止る習慣づけ

新入学生児童が、どんなことに気をつけていたらよいか交通巡視員(館山警察署)毛利美智子さんに聞きました。

体に合った自転車を

レジャーや体づくりには、ちょっとした外出に子供や婦人に人気がある自転車。練習すれば、だれでも乗れる便利な乗り物ですが、心配なのは交通事故です。子供に自転車を買って与えるときは、次の点に気をつけてあげましょう。

☆サドルにまたがって、無理のない姿勢でハンドルやブレーキの操作ができ、両足先が地面につくか確かめる。
☆子供は、すぐ大きくなるからといって体に合わない大きな自転車を与えるのは事故のもとです。



毛利美智子さん

「子供は、親に言われた時や交通安全の時には、わかっているんですが、夢中になつてしまつと、交通規則を忘れてしまつてしまいます。ほとんどの事故は、一度止ることを覚えていけば防げます。小さい時から、くり返し、交差点や路上に出る前に一度止る習慣を身につけさせることが必要です」「やはり、一番たいせつなのは、家庭で交通ルールを身につけさせることです。それには、親が見本になるようにすることです」



絵筆を走らせ夢を描く

八幡27の1 長谷川 貞昭さん



図書館 だより

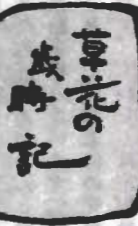
▼長くつをはいたネコ 岡上鈴江
▼しあわせのハンス 瀬川昌男
▼おばあちゃんの夜語り 水沢謙一
▼おやゆびトムのぼうけん 山主敏子
▼ビグルウイグルおばさん マグドナルド
▼ぼくの町にくじらがきた センゲンベーン
▼スタイン こぎつねせいののたてにゆく トムパード
▼なにをたべてきたの? 岸田裕子
▼ゆきのわらべうた 矢萩英雄
▼私のホーム・フリージング 今井倍子
▼民宿オルガイド全国版 山と溪谷社
▼足摺岬 田宮虎彦

▼強力伝 新田次郎
▼パニック 開高健
▼貝の鈴 山口勇子
▼公的扶助論 竜山京
▼教育学大事典 細谷俊夫他
▼治山・砂防工学 駒村富士弥
▼市販食品成分表 女子栄養大学
▼日本の戦後上・下 N・H・K
▼有珠山大噴火 N・H・K
▼アジアの民芸 N・H・K
▼一枚の地図 多田道太郎
▼森林の思考・砂漠の思考 N・H・K
▼愛されるよりも 高見沢潤子
▼愛のむこう側 サガン
▼青葉よ燃えて 輝け 中島栄一
▼明石原人の発見 高橋徹
▼ある熱帯医の記録 田淵四郎
▼アトランティスの発見 竹内均
▼アメリカン・アメリカ 犬養道子
ほか百冊

ばいむ(あみがさゆり)

野山に陽光がふりそそぎ、裸の樹々もうぶ毛のような芽生えに、なにか体中がうずかゆいといったような春の一日、林下にひっそりと咲いていた、日かげの花と出会うこと、この草に出会った日のことを脳裏にとどめておこう。

この植物は、中国原産で我が国へは一七八年に渡来したとの記録がある。耐寒性の強い球根植物で、同じ仲間にくろゆり、こばいも、こしのこばいも、等が我が国に自生している。ばいも、の球根は鱗片(りんぺん)が二枚合



頂部の葉は先端が、かぎ状になつて他物にからみ付く。花は、つりがね形になり下向きに咲く。花びらは、淡黄色で外側に緑の線状があり、内側は、紫色の網目もようがある。花期は四月。果実は、六角形の中に凹形の周りに翼を持った種子を入れ



人体絵画を研究するプール美術会の長谷川貞昭さんを訪ねました。「館山でも、人体絵画が学べる機会があれば……というところで、五十二年の九月にプール美術会を発足しました。なかなかモデルが見つからなかつたんですが、東京からモデルを回してもらつたんですよ。人体絵画は、一番絵の勉強になると思います。現在、二十歳から八十歳までの六十人が会員で、月一回、研究会を開いているそうです。

長谷川さんは、光陽会の千葉県支部長で、数々の賞に入選し、着して成り立ち肉質で白色。茎は三、四十センチに伸びて、細い葉が三、四枚輪生状に着き、

飛んでけ 風船

野鳥のエサにと神戸の子ら



野鳥の森の展望台から願いをこめて……

三月三日一時から、館山野鳥の森で、神戸地区の子供たち百四十人余りが、そばやあわの種をつけた風船を飛ばしました。野鳥の森は、たくさんの鳥が生息しています。やせた土地でも繁殖するそばやあわの種をうすい紙に包んで、風船に結びつけ、「鳥たちが、えさに困らなくてよくなるように」と願って、今回初めて行いました。風船で、いたる所に運び、雨や風でうすい紙がとけて、自然に鳥のえさかふえるように、展望台の上から、一人一個づつ百四十の風船を飛ばしました。神戸地区の子供たちは、毎年夏休みに凧箱を作って、かけています。「これで、えさどすみかがあれば、多くの鳥が住みつくよ」と子供たちは、夢をふくらませていました。

家庭保育に補助

市は、両親が共働きなどで児童を保育できないため、一般家庭に預けた人か預かっている人に委託のあつせんと助成金の支給を行っています。生後四十二日以上三歳未満の児童が対象です。くわしくは市福祉事務所社会係へどうぞ。

市の人事異動

四月一日付で次の部長が変更されました。カッコ内は旧所属。

固定資産審査委員に伊藤輝夫氏再任

固定資産評価審査委員会委員に、伊藤輝夫氏(五十回歳、波左間二)を再任することが、三月市議会で同意されました。

市長公室長 汐崎政光(同昇格)
民生部長 鈴木力(広域市町村圏事務局長・昇格) 広域市町村圏事務局長 斎藤武男(税務課長) 税務課長 高山隆男(収納課長) 商工観光課長 越路良夫(福祉事務局長) 福祉事務所長 中村正雄(商工観光課長) 収納課長 中山和夫(建設課長補佐・昇格)

軽自動車税引上げ

軽自動車税が四月から、下の表のとおり引上げになりました。これは、地方税法の改正によるものです。四月一日現在に軽自動車所有している人に課税します。納税通知書は、四月二十日ごろ送付します。五月一日までに納めてください。

種類	新 ←	旧
原付 50 cc	700円	650円
原付 90 cc	1,100円	1,000円
原付 125cc	1,450円	1,300円
軽 2 輪	2,200円	2,000円
軽 3 輪	2,850円	2,600円
軽 4 輪 乗用	6,500円	5,900円
軽 4 輪 貨物	3,650円	3,300円
小型特殊農	1,450円	1,300円
小型特殊他	4,300円	3,900円
2 輪 小型	3,650円	3,300円

ゴミは正しく

ゴミは、きめられた日に、きめられた場所に出しましょう。また、次のことを守ってください。

- ★8時30分までに必ず出す。
- ★不燃物と可燃物をいっしょに出さない。
- ★搬出場所はいつもきれいに。

ダム情報

	作名ダム	増開ダム
貯水量	34万7323 t	47万2180 t
総貯水量に占める割合	55.1%	90.8%
雨	239.3mm	239.5mm

(4月9日現在)
(3月1日~4月8日)

水の需要の増える夏をひかえ、まだ十分な水量ではありません。節水に心がけましょう。

年金相談

障害年金(厚生年金)

【問】 私は、昭和51年にある会社に就職しましたが、52年9月に目を負傷してしまいました。メガネをかけても、両眼の視力が0.04しかありません。将来よくなる見込みはないということです。私の場合、障害年金が受けられるのでしょうか。

【答】 あなたのように、厚生年金に加入しているときに、病気やケガで障害が残りにくなくなったり、もとのように十分仕事ができなくなったときは、障害年金が受けられます。障害の程度によって、1~3級の障害年金に区分されています。またこの障害年金に該当しない程度の障害のときには、障害手当金が支給されます。ただし年金を受けるには、次の条件があります。

1. 厚生年金に加入していた間に発病した病気やケガであること。
2. 病気やケガの治療を受け始めた日(初診日)から、1年6か月を経過したときに一定の障害の状態にあること。
3. 初診日の前月までの厚生年金加入期間が、6か月以上あること。

障害年金の額は、障害の程度や厚生年金に加入していた期間によって違いますが、最低でも年額46万2100円です。障害手当金も厚生年金の加入期間によりますが、69万3000円以上が一時的に支払われます。厚生年金の手続や障害の程度などわからないことは、木更津社会保険事務所(☎0438-23-7611)へどうぞ。

高齢者職業相談室を新設

館山職業安定所の、出先機関として、四月一日から「高齢者・パートタイム職業相談室」を市役所一階に開設しました。毎日八時半から五時まで(土曜日午後と日曜日・祝日は休み)の午後と日曜日・祝日は休み)相談を受け付けます。

求職、求人者に対する職業、雇用相談 ②求人、求職の受付と職業相談 ③就職した人の職場適応に関する相談と指導 ④関係機関との連絡などです。職業相談員が相談にあたります。気軽にご利用ください。

市民センターに移る

四月一日から、社会福祉協議会が、市民センターの一階に移

り、電話番号も三二五〇六八になりました。今までは、市役所福祉事務所にありましたが、市役所社会福祉協議会は、民生金庫、世帯更生資金、高額療養資金の貸し付けの申し込み手続き、福祉への寄付の受け付けを行って

結婚相談も変更

社会福祉協議会で行っていた結婚相談も、第一、第三日曜日午前十時から午後四時まで、市民センター一階で行います。

障害者の公的援助

先月号に引き続き、からだに障害のある人の公的援助の制度を説明します。

更正医療の給付/身体障害者が、日常生活や仕事を容易にするように、障害の程度を軽減回復や障害の進行を防ぐために給付する医療です。身体障害者手帳の交付を受けている人が対象です。給付を受けたい人は、福祉事務所へ申請し、千葉県障害者センターで判定を受けて、給付されるかどうかが決まります。

今月の納税

手話サークル

ろうあ者のために手を使って話をするサークルです。毎月第三日曜日の午後一時三十分から三時三十分。館山市公民館(北条)で。申し込みは市福祉事務所福祉係へ。

軽自動車税 全期納期限 五月一日

自己負担はありません。施設の入所/重度の身体障害者で常時、介護を必要とする在宅の人や社会復帰するため生活訓練や職業訓練が必要な人は、訓練が受けられます。千葉県障害者センターで障害の種類や状態によって入所・通所ができるかどうかを判定し、福祉事務所が入所申請をします。障害者の施設は、全国的にも数少なく、入所申請をしても特定期間が長いのが実情です。市内では現在、四人が入所しています。入所の場合、食費が世帯の収入によって徴収されます。

消費者のページ

モニター報告から

16

この欄は、消費生活モニターの感想と、二十人のモニターが市内の物価を調べた結果を掲載します。

生活教室に参加を

鈴木朋子さん (モニター)



鈴木さん

一年間モニターの仕事をして毎日、買い物の細かい心くばりがたいせつなのを改めて感じました。とくに、生活教室が勉強になりました。食料品の製造日

調査品の価格(2月末)

この調査では、バーゲン品は対象外です。この表の「参考欄」は調査したなかで最も安かった店です。

調査した品	価格	前月比	参考
食用油 (700g)	最高 378 最低 208	円 -42 -20	長須賀地区の小売店
小麦粉 (1kg)	最高 200 最低 138	0 +3	館山地区のスーパー
みそ (1kg)	最高 340 最低 188	+42 -10	北条地区のスーパー
バター (225g)	最高 360 最低 298	+5 0	館山地区のスーパーと北条地区のデパート
砂糖 (1kg)	最高 250 最低 198	+10 +15	館山地区のスーパー
あじ (100g)	最高 280 最低 70	+60 -30	北条地区のスーパー
インスタントコーヒー (150g)	最高 1,300 最低 878	0 0	長須賀地区の小売店
ティッシュペーパー (400枚)	最高 180 最低 118	0 +20	北条地区のスーパー、デパート、館山、九里地区のスーパー
台所用洗剤 (380ml)	最高 150 最低 125	0 0	館山地区のスーパー
灯油 (18ℓ配達込み)	最高 720 最低 680	0 0	館山地区と館野地区の小売店

*** 不用品情報回収ナリ ***

市では、みなさんの不用品交換の、おてつだいをします。売り、買い、ほしいなどの希望がありましたら、すぐ市役所商工観光課(二一三一一、内線二九二二)へどうぞ。たくさん情報をお待ちします。

先月の残情報

譲ります

希望します

▼電話(三台)▼自転車▼女児服▼スケートぐつ▼足踏ミシン

譲ります

▼カラーテレビ▼シングルベッド▼バイク(五十CC)▼オルガン(二台)

希望します

▼押切(銅場用)▼ベビーカー▼ふろ(ポリ製)▼ベビー用品▼いす(四脚)

電気修理は認定店へ

県電機商業組合は、電気製品の販売や修理などの基準を決めて、苦情相談や修理依頼に適正にすばやく応ずる「認定店」の制度をつくりました。認定店は市内に二十五店あり、照明表札を標示しています。

認定店は、メーカー製品(ナショナル、東芝、三菱、日立、シャープ、ソニー、ゼネラル、コロンビア、NEC、富士)の部品の最低保有年数を決めて、その期間中は、部品がないことを理由に修理を断ることはありません。また、電気製品の安全な使い方、設置場所、感電防止装置、アース設備や手入保管のし方などについても相談を受けます。

電気製品は、毎日の生活に欠かせないので、できないものは、日ごろから、もよりの店ですぐれた技術者のいる安心できる店を選んでおきましょう。認定店は左の表示があります。



日曜当直医

- 4月22日
佐々木医院(内・外・児) 館山2-1748
田村第二病院(内・外・児) 館山2-1370
亀田病院(内・外・児・産婦・耳鼻・眼) 鴨川2-2211
- 4月29日
黒川医院(内・外・児) 館山2-0520
鈴木医院(内・外・児) 館山8-2010
若林病院(内・外・児・産婦) 岩井7-2538
- 4月30日
小林病院(内・外・児) 館山7-3811
- 5月3日
鋸南病院(内・外・児) 鋸南5-2125
鈴木医院(内・外・児) 千倉4-1010
- 5月5日
亀田病院(内・外・児) 鴨川2-2211
- 5月6日
江口医院(内・外・児) 館山2-2332
西岬診療所(内・外・児) 館山9-0030
伊賀病院(外) 館山2-1181
若林病院(内・外・児・産婦) 岩井7-2538
山本医院(内・外・児・耳鼻) 千倉4-0899
- 5月13日
平野医院(内・外・児) 館山7-2283
西川医院(内・外・児) 館山2-5725
高木医院(産婦) 館山2-3302
中原病院(内・外・児・産婦) 和田2021
- 5月20日
山田医院(内・外・児) 館山7-2002
館山病院(内・外・児・産婦) 館山2-1122
本位田医院(耳鼻) 館山2-1797



このページの
お問い合わせは
市役所保健課へ

小児マヒワクチンの 日程が変わりました

先月号の広報でお知らせした小児マヒワクチンの日程のうち六月一日とあるのを五月三十一日に変更します。時間と場所は、二時から二時三十分まで、市民センターで変更ありません。

はしかの予防接種

四月から、義務づけ

はしか(麻しん)の予防接種が、四月から義務づけられました。医療機関で受けてください。はしかは、高い熱とからだにブツブツが出る幼児期に多い急性伝染病です。はしかは、だれでも一度はかかる病気であることから軽く考えられがちですが、高い熱が出ますので、肺炎や中耳炎を併発する場合があります。この予防接種を一回受けると一生、はしかにかからないといわれています。また、この接種を受けると、ごく軽いはしかに

かかったような状態になります。が、ほかの子供にうつりませんから安心です。

対象者/生後十二か月から七十二か月までの子。ただし、生後十八か月から三十六か月までに受けることが望ましいといわれています。

申し込み/母子手帳を持って市役所保健課で申し込んでください。

接種方法/申し込みをした後、次の医療機関で受けてください。七、八月は接種を受けられませ

ん。また医療機関によって、接種する日時が決められています。保健課で申し込み時に確認してください。

- 受けられる医療機関/安藤医院(北条) 梅園医院(館山) 小谷医院(山本) 川名医院(北条) 黒川医院(沼) 小林病院(船形) 佐々木医院(北条) 佐藤病院(館山) 鈴木医院(犬石) 鈴木病院(沼) 館山病院(長須賀) 田村第二病院(館山) 富崎医院(布良) 豊房診療所(大戸) 中村内科(八幡) 西川医院(下真倉) 西岬診療所(早物) 野原病院(北条) 平野医院(船形) 茂木医院(北条) 山田医院(那古) 遊佐医院(館山) 和田医院(北条)
- 料金/一人三千七百円。接種を受けた医療機関の窓口で払ってください。(市民税額によって、無料になる場合もあります。保健課で確認してください)
- 受けなくてもよい子/はしかの子予防接種を受けた子。はしかにすでにかかった子。
- 受けられない子/小児マヒワクチン、BCGの子予防接種を受けてから一か月以上たっていない子。
- わからないことは保健課(二一三一一内線二六八、二六九)へ問い合わせください。