

広報 たてやま 2月

■昭和54年2月号(毎月15日発行) ■発行/館山市役所 ■電話/②3111(代表) ■No.335



気合も鋭く 少年剣士が腕競う

「エレイツヤーツ」館内に鋭い気合が響くのは、十回目を迎えたスポーツ少年団剣道練成大会です。男子団体戦には四十二チーム、女子個人戦には四十二人の小中学生が参加して、目ごころの腕を競いました。(二月二十八日、一中で)

市内いま むかし

湊川の鉄橋

正木から館山駅方向を見た湊川の鉄橋です。昭和四十四年七月十一日に電化されたのを機会に、蒸気列車の姿は見られなくなりしました。現在、鉄橋の架け替え工事をしています。



昭和初期の湊川鉄橋
写真提供 長井文子さん

現在の姿

鉄橋の上から投網



羽山常明さん
(64歳)正木1320

手前の松の枝ぶりから見ると昭和五、六年ごろの写真でしょう。周りには、ほとんど人家がなくて、のどかな河岸でした。このころは、汽車が二時間に一本ぐらしか通らなかつたので、鉄橋の上から投網をかけたことがあります。ボラなどの川に上がってくる魚がよくとれました。サケがとれたこともありません。



皆さんの相談室です。お気軽にどうぞ

<h3>市民</h3> <p>毎日、午前9時～午後5時</p> <p>市役所市民相談室 市への要望・苦情 借地・借家・相続 土地・家屋など 相談全般</p>	<h3>児童</h3> <p>市福祉事務所 専門の先生が子供の養育の問題点について相談をうけます。</p>	<h3>年金</h3> <p>年金全般 三月二十二日④ 午前10時～午後3時</p> <p>市役所二階会議室</p>	<h3>内職</h3> <p>毎週・水曜日 午前10時～午後3時 婦人会館</p>
<h3>結婚</h3> <p>市役所内、 社会福祉協議会</p>	<h3>消費生活</h3> <p>毎月第一、第三木曜日 市役所市民相談室 午前10時～午後3時</p>	<h3>交通事故</h3> <p>安房支庁内交通事故相談所 午前9時～午後5時 交通事故による賠償や更生</p>	<h3>身障と精薄</h3> <p>毎月第四火曜日二時～三時 身障 伊賀病院 精薄 田村第二病院 相談したい方は、福祉事務所福祉係に必ず事前に申込をすること。</p>

市県民税と所得税

申告はお早めに

市県民税の申告は二月十四日から三月十五日まで、所得税は、二月十六日から三月十五日までです。期限まぎわは、窓口が混み合います。早めにお出かけください。今月は申告案内と、税の使いみちを紹介しします。



市県民の申告風景(市役所で)

市県民税

市役所税務課

申告用紙を五十三年中に所得のあると思われる人にお送りしました。「申告書の書きかた」をよく読んで申告してください。所得税の確定申告をした人は

市県民税の申告をする必要はありません。原則として給与所得者は申告する必要はありませんが、会社や事業所などから給与支払報告書が提出されていないときは申告していただきますので、勤務先でよく確認してください。出張受付は表のとおり。お近

くの場所で申告してください。▼ご注意
申告内容は、国民年金、児童手当、老人医療費などの判定の資料になり、また借入金の手当保証人、事故の補償などの資料になることがありますので、正しい額を申告してください。国民健康保険加入の方は、保険料の賦課資料になりますので収入の有無にかかわらず、必ず提出してください。

- ①お送りした申告書
- ②印かん
- ③給与所得者は源泉徴収票か給与支払証明書、事業所得者は所得計算のもとになる書類
- ④社会保険、生命保険の領収書
- ⑤医療費の領収書

市県民税の出張受付

地区	期日	受付場所	時間
北条	3. 3(土)	長須賀中央青年館	9時~12時
	10(土)	八幡青年館	"
那古	2.21(木)	那古公民館	9時~3時
	22(木)	正木向青年館	"
船形	3. 5(月)	仲宿青年館	9時~3時
	6(火)	川名青年会館	"
西岬	2.27(火)	農協西岬支店	9時~3時
	3. 1(木)	伊戸青年館	"
神戸	2.28(木)	神戸公民館	9時~3時
	3. 2(金)	洲宮青年館	"
館野	2.24(土)	腰越青年館	9時~12時
	26(月)	館野公民館	9時~3時
九重	2.23(金)	九重公民館	9時~3時

なるべく近くの出張受付をご利用ください。館山、富崎、豊房地区の日程は2月1日発行の統一かいらんに掲載しました。市役所1階の税務課でも、3月15日まで受け付けています。

所得税

館山税務署

申告と納税は二月十六日から三月十五日までです。

申告書は三枚複写になっていますので、「確定申告の手びき」や「申告書の書きかた」をよく読んで誤りのないようになしてください。

申告書は税務署からお送りした用紙を使用し、控えはお手元

に甲と乙はいっしょに提出してください。

所得税は三月十五日(木)が納

ご利用ください

申告相談や説明会

▽税理士会の無料相談

税理士が無料で所得の計算方

法、申告書の書き方などを指導

します。日時、場所は、三月二

日、五日、七日、八日の四日間

午前九時半から午後四時まで、

館山市民センターで行います。

▽申告説明会

地域、業種、団体別に申告に

ついての説明会を予定していま

固定資産台帳

四月以後に縦覧

固定資産課税台帳を、毎年三

月にお見せしていましたが、今年には評価基準が変更になるため四月以後にお見せします。期日がはつきり決まりたい広報かかいらんでお知らせします。この台帳は土地・家屋・償却資産の状況や評価額を明らかにしてあるもので、五十四年度の固定資産税や都市計画税の課税基礎になります。五十四年度は評価額を変更する年です。ご自分の資産の評価額や税額を確認してください。

納められた税金

まちづくり還元

市がいろいろな仕事をする財源には、みなさんから直接市に納めてもらう市税や、一度国に入ってから市に分配される地方交付税、国や県からの補助金、交付金などがあります。市はこれらを使って、学校や市営住宅を建てたり、道路や川の護岸を整備するなど、個人ではできない仕事をします。そして、こういう施設は文化的な生活になくてはならないものです。

歳入の35%

税金をこのように公共サービスに使うことが、幕府政治時代の年貢と違うところです。幕府政治時代の年貢は、もっぱら支

納税は民主主義のもと

島田金次さん

(北条)



「税金を取られる」なんていふ方は、とんでもないですよ。納税は義務だといいますが、そういうと「義務さえ果せばあとは知らない」という考えが出てきます。しかし納税したからには、最後まで政治に関心を持つべきです。政治も特定の人がやるのではなく、すべての人のものなんです。納税によって民主主義が育つんだと思います。



税金は環境整備の元手になります

鏡ヶ浦に喚声

32回を迎えた寒中水泳



氣勢をあげて入水する参加者

一月二十五日、四中講堂で開かれた説明会での主な質問と答

通学が心配だ

館野地区説明会で質問

一月二十七日、鏡ヶ浦で第三十二回寒中水泳が行われました。午後二時、気温・水温とも十六度で、春を思わせる陽気でした。が、「ブルブル、冷てえ」と喚声をあげて入水しました。

参加したのは、市内の中・高校生や自衛隊員・一般市民、三百七十二人（うち女性二十二名）でした。

初心者も歓迎

手話で交流を

毎月第三日曜日、北条公民館で、耳と口の不自由な人のために手を使って話をする手話サー

クルを開いています。市内で手話を学ぶ機会をもっているのはこのサークルだけです。手話を初めて覚えようとする人にも、手引書にそってわかりやすく教えてくれます。

「手話をとおして、ろうあ者と健聴者がいっしょになって、意志を通じあい、ろうあ者と交流を深めてゆきたい」「いつもは、十五人くらいの参加ですがみんな真剣です。ただ、ろうあ者の家族の参加が少ないのが残念です」とこのサークルの会員は、一人でも多くの人の参加を望んでいます。

入会を希望する人は、市福祉事務所福祉係（☎二一三一一一内線二七四）が連絡先になって

交流会を深めるサークル活動



中学校の統合

来年4月をめざす



およそ60人が出席した館野地区説明会。活発な質問が出されました（四中講堂で）

市教育委員会は、現在七つある中学校を四つに統合しようという案をもって、対象各地区で説明会を開いています。今月号は統合の計画と、館野地区での説明会のようすを紹介します。

4校に統合

統合案では、五十五年四月に三中を新設して北条・館野・九重地区の生徒を入れ、二中には館山・豊房・神余地区の生徒を

入れます。五十六年四月以降に西岬地区の生徒も、二中に入れて、統合する予定です。昭和四十一年に学校統合審議

通学の方法

統合した場合の通学は、文部省基準によって、六・未満の生徒は自分の責任で進学してもらい、六・以上の生徒には路線バス料金を基準に、バス料金の二分の一を限度として補助します。六・以上のバス停は、西岬地区では安房塩見、九重地区では竹原口と大木の下、神余地区では上神余から先のことで

均等な教育を

中学校の差をなくし、均等な教育をしようというのが、統合する理由です。市内には、現在七つの中学校がありますが、全校で三学級二十七人（ことし四月の推計）という小規模な神余中学校がある反面、第二中学校のように、二十八学級一千二百十八人（同）という大規模なものもあつて、

統合計画と生徒数の推移

現在の中学校名	54年4月の推計		統合	56年4月の推計		統合後の中学校名
	生徒数	学級数		生徒数	学級数	
第一中学校	469	12	→	468	12	第一中学校
房南中学校	194	6		197	6	房南中学校
西岬中学校	147	4		823	20	第二中学校
神余中学校	27	3		859	21	第三中学校
豊房中学校	66	3				
第二中学校	1218	28				
第四中学校	160	5				

とも差があります。（右表参照）

文部省の基準では、十八学級八百人くらいが、中学校の適正規模とされています。

小規模校は、生徒の磨き合いの面でとても不利です。同じく力の生徒が、互いに努力し合ってこそ伸びるのですが、生徒が少なく、勉強の順位もケンカの順位も三年間ほとんど変わらないそうです。それに小規模校では、九教科の専門教師がそろえられず、一人の教師が五教科も教えている現状です。これでは、十分な指導ができません。

一方、大きすぎる学校では、「教師が全部の生徒を覚えきれない」とか、「先生どうし、一日に一度も口をきかなかつた」などの問題があります。こういう問題をなくすために、統合が必要なのです。

県内に二百二十七ある中学校で、三学級以下の中学は四校。そのうち市内には、神余・豊房の二校があります。六学級以下の中学校は、県下に十九、市内には西岬・第四の二校です。安房郡内の中学校は、ほとんど統合が終わっています。

にも新設の三中に通学します。▼スクールバス 通学にはスクールバスを出すのは無理ですか。答え 統合中学に限らず、市内のある地区はスクールバスで、ある地区は歩くというのは、均衡がとれません。市内の生徒は通学基準を統一したいと思

▼館野地区は自転車、九重地区はバスか電車で通学する生徒が多くなるでしょう。▼三中開校はいつ 来年四月に三中に入るの北条地区の生徒だけで、館野・九重地区は二期からというのは本当ですか。

▼制服は 三中に通うようになつても、現在の四中の制服が使えますか。女子生徒の服装は中学によって、ずいぶん違いがあります。

▼館野の移転理由 館野が高井地区へ移る理由は何ですか。現在の場所が教育に好ましくないからではありませんか。答え 聞いている範囲では敷地が狭いからということですが、今の場所が教育に良くないとは思いません。

このほか北条・館野・九重という学区の中心に学校を造るべきだ。安全な通学路を確保してほしい。通学の補助基準を短くしてほしい。などの要望が出されました。

水道ピンチ続く

緊急取水間もなく取りやめ

日照り続きで三芳水道、市営水道とも水不足。なんと
か水を確保しようと、増間と作名の両ダムで川から水を
取り入れていますが、この緊急取水も春先には、やめ
なければならず、このままでは断水のおそれがあります。

三芳水道企業団は、濁水村練 ずまではなりません。自然に
として三千六百リットル離れた平久里 蒸発する水もあるのです。二月末
川から、一旦三千五百リットルの水を 現存十二万三千リットル。わずか一カ
増間ダムに取り入れていきます。 月分しかありません。
しかしこの量は、二日の使用量。 この取水事業も、四月からは
と同じなので、ダムの水を増や 川の水を農業用に使うので、三



乾ききったダムへ取水（増間で）

月いっぱい取りやめなければ
なりません。

増間ダムと三芳水道を利用す
る家庭の高低差が大きいので、
給水制限はできません。という
のは、一度元せきを締めること配
水管内に空気が入り、次に元せ
きを開いたときに、申の空気が
圧縮されて、配水管を破裂させ
るからです。

給水制限をしていないので、
ピンとこないかも知れませんが
増間ダムの水は、あと二カ月分し

貯水量は28%

市営水道

市営水道も水不足に悩んでい
ます。濁水対策として、ダムの
千三百リットルの作名川から、ダ
ムに水を入れていきますが、日照
り続きで川の水が少なく、一日
およそ二千五百リットルしか取れませ
ん。満水時に五十九万リットルを貯め
る作名ダムも、二月五日現在
の時水量は十六万七千リットル、お
よそ三八%しかありません。し
かも、三月からは農業用水に川
の水を使うので、思うように取
りきれない可能性があります。

井戸の活用を

今年の夏は、断水のおそれも
あります。飲み水と使いじ用以
外は、なるべく井戸水を利用し
てください。使っていない井戸
のある家庭は、そうじをし直し
て断水に備えてください。

節水のくふう

節水の方法はいろいろありま
す。たとえば……
▼洗濯も節水を 洗濯でも工夫
をすれば一回百倍ですむはず。
流しっぱなしだと、二百四十リ
も使います。全自動型は、水の出
を調節してください。
▼洗濯は井戸水で ホースで流
しながら車を洗うと、バケツ三
十杯もの水を使います。洗車に
水道水を使わないでください。



▼ふろの残り湯 浴槽は小さな
ものでも二百リットル。残り湯も洗濯
や、そうじに使えます。

▼水の出を調節して ごはんの
したくや、あとかたづけなど、
流しっぱなしで使うときは、水の
出を調節してください。節水ヨ
マも水道課にあります。一ヨ四
十円で、取り付けは簡単です。
▼歯みがきはコップで コップ
三杯くらいですむ歯みがきも、
流しっぱなしだと、一分間約六リ
のムダです。
▼蛇口は締めて ポタポタで二
日五十リットル。石油カシ約三本分の
ムダ。一滴の水も積もればたぐ
さんの量になります。



夫婦でバスケット

和泉沢正治さん
光子さん
下真倉 587の4



おうばい(黄梅)

新年会場の床の間に、この
花の盆栽が飾ってあって、春
がいち早く来たようだった。
春に先がけて咲く花にも順番
があり、これなどは、ろうば
い。に次いで早番の方だろう。



As delicate and fair
As the white jasmijn flower they wear,
花言葉として、白花はあい
きようと明朗、黄花は優雅と
典雅だという。

（7）
▼障壁画史 水尾比呂志 漢古
印縁起 陳舜臣 バトミントン
改訂初版 池田昌道 勝者もな
く敗者もなく 曾野綾子 神の
岬 西村寿行 結婚の四季 平
や 岩弓枝 カリスマの宴 森村誠
一 ユニットの世界 笹原邦彦
▼神々の夕映え 渡辺淳一 星
空の狩人 関つとむ 海への小
さな村で おおえひで 空をと
んだ楼門 二反長半 魔王 戸
川幸夫 ゆうびんやさんのさが
しもの 吉田より子 みどりの

小島 〓カルウェイノ 〓あかいス
リップ 〓上崎美恵子 〓きつねと
レストラン 〓小沢正 〓ぎんしのし
ずく 〓小林純一 〓パピルスの秘
密 〓大沢忍 〓健康食総点検 〓三
石巖 〓論集 〓日本民族の起源 〓江
上波夫 〓無罪 〓大岡昇平 〓ギヤ
マンビートロ 〓林京子 〓線のい
ろいろ 〓田島信夫 〓だ円のふ
ろいろ 〓田島信夫 〓わたしは分
教 〓神宮輝夫 〓アフリカ動物
教 〓増井光子 〓スタンブ君の切手
教室 〓寺尾知文 〓空の開拓者た
ち 〓佐貫示男 〓君たちは詩人に
なれる 〓北村英明 〓マラソンの
青春 〓君原健二 〓衣服の文化史
〓井上泰男 〓住まいの歴史 〓白
木小三郎 〓ほか九十八冊

新年会場の床の間に、この
花の盆栽が飾ってあって、春
がいち早く来たようだった。
春に先がけて咲く花にも順番
があり、これなどは、ろうば
い。に次いで早番の方だろう。

口に贈文(かいしや)して
いる。高さ一メートル内外
になる落葉低木で庭の下木
や盆栽としてよく植えられ
ている。
西洋諸国でも、この属の
花を愛し、いろいろの風習

六時ちかくなつてしまひ、急
いで練習に行きます。ちよつと
忙しいですが、楽しいですよ！
と奥さんも欠かさず六時半から
九時まで、練習するそうです。
「週一回でも、汗を流すのは
快いものです」「子供が生まれ
ても、続けたいです。子供と
いっしょに、ボールを追うのも
きつと、楽しいですよ」和
泉沢さん夫妻は、バスケットが
縁で、昨年三月に結婚したそ
うです。「高校のバスケットク
ラブの時から、先輩、後輩の仲
なんです」と終始にこやかに
話してくれました。



年金相談

老齢年金(厚生年金)

問い 私は今年の1月1日で満60歳になりましたが、44歳から16年間勤めた会社を、昨年12月31日に退職しました。厚生年金に加入したのは、この会社にいた16年間だけです。またこれからは、どこにも勤める気はありません。厚生年金の老齢年金をもらうには、普通20年以上の加入期間が必要と聞きましたが、私は16年ですのでは無理ないのでしょうか。男性です。

答え 厚生年金の老齢年金は、次のどれかに該当すれば受けられます。

- 1. 加入期間が20年以上。
2. 男子で40歳以後の加入期間が15年以上。
3. 女子で35歳以後の加入期間が15年以上。
4. 坑内夫で35歳以後の実加入期間が11年3ヵ月以上。

あなたは2に該当しますので、老齢年金を受けられます。早めに手続きをしてください。支給開始年齢は次のとおりです。

Table with 3 columns: 支給開始年齢, 支給割合, 厚生年金を やめた人, 厚生年金に 加入中の人

福祉の窓⑤

身体障害者手帳

からだに障害のある人には、公的保護があります。公的保護を受けるには、身体障害者手帳を持っていることが条件です。この手帳は、生まれながらの障害でも、事故や病気の後遺症でも、症状が固定したときに申請すれば持てます。手、足、耳、ことばや平衡感覚に障害のある人のほか、心臓、じん臓や呼吸器といった内部障害の人も対象です。手帳を受けるには、身体障害者福祉法の指定医師の診断書と写真、交付申請書が必要です。くわしくは、市福祉事務所福祉係に相談してください。

公的保護は次のとおりです。
税金の減免や控除
交通機関の割引
後遺症を軽減回復させるための医療給付
補装具の交付と修理
施設入所
NHK受信料の減免
医療費の支給
福祉手当の支給
結婚奨励金の支給
自動車改造費の助成
特別児童扶養手当の支給
心身障害者扶養年金の加入
障害の種類や程度によっては受けられない援護もあります。これから何回かに分けて説明します。

税の豆知識③

家屋の評価

家屋を評価する方法としては、その家を取得したときの価格を基準にする方法や、賃料を基準にする方法などが考えられます。しかし、いずれも取引の個別事情によって価格が左右されたりして、適正な時価を得られないことが多いのです。そこで、固定資産税と不動産取得税では、客観的に判断するために、自治大臣が定めた基準によって、家屋を評価します。この基準を固定資産

評価の基準

家屋には、住宅、事務所、店舗などの併用住宅、倉庫、旅館など用途によって多くの種類があります。評価基準では、家屋を二十九種類の用途にわけ、それぞれ基準がついておられます。その基準では、屋根、柱、壁、天井、床、床の間、土間の程度をそれぞれ、評価する家屋の実態に合った点数を算出します。

入居者を募集

新築の那古住宅

那古に建築中の市営住宅が三月中に完成する見込みです。そのほか空き家も予想されますので、三月五日午後五時までの間に、申し込んでください。

募集内容
那古住宅四階建の二階から四階、二種八戸、一般向住宅、家賃二万五千円くらいで未定。四階建の一階、二種四戸、障害者向住宅、家賃二万二千円くらいで未定。いずれも三DK、水洗便所、ふろ付。水洗便所の浄化槽維持費は自己負担。このほか、いくつかの空き家(二種)も考えられますので、補欠も募集します。空き家は二DK。家賃は五千円から一万円くらいです。

四月に地方選挙

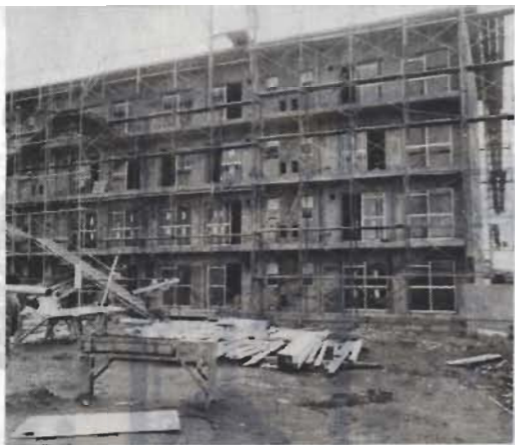
四月八日に県知事と県議会議員の選挙が、また四月二十二日には市議会議員の選挙があります。

市民なわとび大会

二月二十五日(日)館山高校体育館で、八時から八時三十分まで受け付け、九時三十分から競技開始。くわしい参加要領は二月一日のまいらんで既報。



す。日ごろから、キレイな選挙を心がけましょう。



この住宅が三月中に完成します

映画貸します

会合にご利用を

各地区、団体、部落などで住民懇談会を開くときの資料として、コミュニティのしおりや、館山行政ニュース、町づくりな

どの十六ミリ映画フィルムがあまりありません。娯楽映画もあり、映写機などの用具一式も無料でお貸しします。どうぞご利用ください。わかないことは、各地区コミュニティ推進委員または、社会開発課コミュニティ係へどうぞ。

歳末募金は500万円
ご協力に感謝

歳末たすけあい募金にご協力ありがとうございました。500万円余の募金が寄せられました。このお金は、昨年12月に市民代表による配分委員会を開いて、市内の恵まれない人たちに配分しました。これからも社会福祉にご協力ください。

募金の内訳 (合計516万530)

単位円

Table with 2 columns: 町内会, 学 校 and 団体・職域, 個人

配分の内訳 (合計516万530)

単位円

Table with 2 columns: 生活保護世帯, 要保護世帯, 交通遺児世帯, 市内老人ホームの入所者, 市外老人福祉施設の入所者, 安房養護学校 and 市外身障精薄施設の入所者, かにた婦人の村, 市内特殊学級, 小中学校準要保護・保護児童, 援護費, 通信印刷費

モニター報告から ⑭

この欄は、消費生活モニターの感想と、二十人のモニターが市内の物価を調べた結果を掲載します。

豊かな食生活を

津島さん



津島さん

ふだんの食料品は、近くの小売店や行商の人から買っています。魚と野菜の行商が一日おきにきます。新鮮なのはわかりませんが、値段が高いようです。冬

は、とくに魚や貝類が高いですね。毎日の食生活に費用がかかりすぎてしまいます。もっと豊かな食生活をしたいですね。北条地区のデパートやスーパーに行ったときは、日替りサービスを利用してきます。値段がずいぶん違うのに驚かされます。

調査品の価格(12月末)

この調査では、バーゲン品は対象外です。この表の「参考欄」は調査したなかで最も安かった店です。

調査した品	価格	前月比	参考
食用油 (700g)	最高 420 最低 228	円 0 円 +8	館山地区のスーパー
小麦粉 (1kg)	最高 200 最低 128	0 -10	長須賀地区の小売店
みそ (1kg)	最高 295 最低 198	-5 +20	九重地区のスーパー
バター (225g)	最高 355 最低 288	-9 0	長須賀地区の小売店
砂糖 (1kg)	最高 260 最低 198	+10 0	長須賀地区の小売店
あじ (100g)	最高 200 最低 120	0 +70	館山地区の小売店
インスタントコーヒー (150g)	最高 1,300 最低 858	-80 0	長須賀地区の小売店
ティッシュペーパー (400枚)	最高 200 最低 88	+20 -20	北条地区のスーパー
台所用洗剤 (380ml)	最高 150 最低 125	0 0	北条地区のスーパー
灯油 (18ℓ 配達込み)	最高 720 最低 680	-10 0	北条、館山地区の小売店

消費者のページ

不用品情報コーナー

このコーナーの連絡は、市役所商工観光課(電話二二二二二二)内線二九二(ヘドゾロ)へどうぞ。

今月の情報

希望します

- ▼ポリぶろ▼幼児用自転車▼和文タイプ
- ▼電話▼乳母車▼コンピラック▼ホーローぶろ▼バイク五十C▼二台▼足踏ミシン▼電動ミシン

先月の残情報

希望します

- ▼百科図鑑(小学四年用)▼ソナー
- ▼家庭用サウナ▼編機▼ベビーベッド▼ベビーラック▼和文タイプ

マークの知識 ⑥

今回は、ガス器具についているマークを紹介いたします。国では、ガス器具による事故を防ぐため、都市ガス、プロパンガス器具ともに、厳しい検査を行って、合格したものにマークをつけています。ガス器具を購入するときは、検定合格マークがついているか確かめましょう。



〔都市ガス用の器具〕

現在、規制の対象となっている都市ガス用器具は、ガス瞬間湯沸器、ガスストーブ、ガスバーナー付ふろがま、ガスぶろバーナー元栓、ガス圧力がまと圧力なべの6品目です。



〔プロパンガス用の器具〕

プロパンガスの場合、規制されているものは、調整器、液化石油ガスこんろ、液化石油ガス用瞬間湯沸器、高圧ホース、ふろがま、密閉燃焼式ふろがま、ふろバーナー、ふろバーナー元栓、ストーブ、閉止弁、圧力なべと圧力がまの11品目です。

日曜当直医

2月25日	佐々木医院 (内・外・児)	館2-1748
	亀田病院 (内・外・児・産婦・耳鼻・眼)	鴨2-2211
3月4日	山田医院 (内・外・児)	館7-2002
	西岬診療所 (内・外・児)	館9-0030
	若林病院 (産婦)	岩7-2538
	本位田医院 (耳鼻)	館2-1797
3月11日	平野医院 (内・外・児)	館7-2283
	和田医院 (内・外・児・耳鼻)	館2-5331
	金子医院 (内・外・児・産婦)	手4-0152
3月18日	高尾医院 (内・外・児)	館7-2527
	佐藤病院 (内・外・児)	館2-0188
	中原病院 (内・外・児・耳鼻)	和 2021
	登倉医院 (産婦)	館2-6531
3月21日(祝日)	館山病院 (内・外・児・産婦)	館2-1122

年一回は胃の検診

市は、毎年胃の検診を実施しています。ガンは、恐ろしい病気のひとつです。ガンの中でもとくに、日本人は胃ガンが多いといわれています。ガンは、自覚症状のないうちに芽ばえ、悪化しますから、年に一度の定期検診を受けて、自分の胃を診断しておきましょう。また、昨年十月に新しい検診車を導入して検診の効率化を図っています。

一般健康相談

一般健康相談を次の日程で行います。乳幼児の相談は母子手帳、成人病の相談は健康手帳を持ってきてください。

対象	月日	時間	場所
富崎	3月7日	午前9時半	公民館富崎分館
豊房	3月8日	~11時半	公民館豊房分館

母親学級



公民館北条分館 一時半~四時

三月九日(金) 妊娠中の生理保健
三月十六日(金) 妊娠中の異常、分娩、産後よく期、栄養



このページの
お問い合わせは
市役所保健課へ

赤ちゃん電話相談

市役所執務時間内に保健課(電話二二三二二二)内線三八七

一歳六カ月児健診

三月十五日市民センターで



だじょうぶ、順調な発育です

一歳六カ月の健康診査を行いました。一歳六カ月のころは、身体や心の発育に大事なときです。病気を早く見つけて指導したり

生活習慣の自立や栄養その他、育児に関する指導をしたり、相談を受けます。次の日程で行いますので必ず受けてください。

対象 五十二年七月一日から九月三十日まで生まれた子。

日時 三月十五日(木)午後一時三十分から二時まで受付会場 市民センター

持ってくるもの 母子健康手帳、配付した問診票、問診票の一から三七までは、必ず記入して来てください。

注意 問診票は、各地区の子保健推進員を通じて配付します(一部地域は郵送)。転入・転居などで、三月十日までに届かないときは市役所保健課(電話二二三二二二)内線二六七、二六九)まで連絡してください。