

# 広報 たてやま

■昭和51年4月号(毎月15日発行) ■発行/館山市役所 ■電話/23111(代表) ■No.301



## 4月

市営花つみ園にて

### 日曜当直医

4月25日	梅園医院(内、外、児)	館2-4670
	亀田総合病院(内、外、児、産婦、耳鼻、眼)	鴨2-2211
5月2日	佐藤病院(内、外、児)	館2-0188
	青木医院(内、外、児、産婦)	丸 2012
	伊賀病院(外)	館2-1181
	自幡医院(耳鼻)	館2-0381
	平野眼科(眼)	鋸5-1261
5月9日	茂木医院(内、外、児)	館2-3805
	平沢病院(産婦)	鴨2-2138
	本位田医院(耳鼻)	館2-1797
	斎藤眼科(眼)	館2-0656
5月16日	野原病院(内、外、児)	館2-0333
	若林病院(産婦)	岩 -2538
	神作眼科(眼)	館7-2845
5月23日	山崎病院(内、外、児、耳鼻)	館2-3260
	勝山病院(産婦)	鋸5-2138
	剣持眼科(眼)	鴨2-0010

### 登録切替えていない方の印は無効に

四月から、印かん登録証明は登録証による方法に全面的に改められました。これまでに登録切替えの手続きをしていない方の印は、三月いっぱいです。効力がなくなりました。切替えの手続きのすんでいない方は、至急市民課窓口で手続きをすませましょう。**70歳になったら申請を老人医療受給者証** 70歳以上の方の医療費自己負担分は、国が市で支給していただきますが、この制度を利用するにはお医者さんの窓口で見せる「老人医療費受給者証」が必要です。新しく70歳になる方に、市福

### 公民館北条分館



午後2時~4時

- ▷ 5月7日 妊娠中の生理と保健
- ▷ 5月14日 分娩の準備と産じょく期
- ▷ 5月21日 新生児の保育と家族計画 3回で卒業。お申込みは市の保健課(☎2-3111内線291)へどうぞ。母子手帳をご持参ください。

▽電気工事士の試験△ 45分から習志野市の日大生産 工学部で。願書受付 5月10日、13日、千葉県新都市ビル二階ロビー(千葉市中央4丁目13番28号) 一五〇〇円の集収入証紙を願書に貼りつけ、願書受付場所へ直接持参してください。詳細は千葉県商工労働部工業課(☎千葉二三一三七一九)へお問い合わせください。

<h4>市民</h4> <p>毎日、午前9時~午後5時 市役所市民相談室 市への苦情、要望、法律問題など全般。 電話でも受付しています。</p>	<h4>児童</h4> <p>平日、市福祉事務所 専門の先生が子ども の養育について相談 をうけます。</p>	<h4>年金</h4> <p>※国民年金 4月23日 市役所市民相談室 午前10時 午後3時</p>	<h4>乳児</h4> <p>5月12日◎3カ月児 婦人会館 5月26日◎12カ月児 婦人会館 午後1時30分~2時30分 市の保健婦が計測、育児相 談などをします。相談ご希 望のおかあさんは、当日子 どもさんをつれて会場にお いで下さい。</p>
<h4>内職</h4> <p>毎週月・水曜日 午前10時~午後3時 館山市婦人会館</p>	<h4>消費生活</h4> <p>4月20日◎ 市役所市民相談室 午前10時~午後3時</p>	<h4>交通事故</h4> <p>市役所 防災課 毎日、午前9時~午後5時 交通事故による賠償や更生について。</p>	<h4>心配ごと</h4> <p>毎週水曜日 午前9時~午後4時 婦人会館</p>

皆さんの相談室です。お気軽にどうぞ

### 三月定例市議会

## 新年度予算など審議 33議案を可決し幕閉じる

第一回定例市議会は、三月五日から二十八日まで開かれ、新年度の予算や新しい事業を盛り込んだ五十一年度当初予算など三十三議案を審議し、いずれも原案通り可決しました。今回の議会では、ごみ収集手数料徴収、市民センター使用料など市民生活に直結した一連の値上げ案が上程されたため、連日遅くまで討議が行われました。きまつた議案のおもな内容は次の通り。

#### 昭和51年度予算

一般会計四億五千万三千八百一十四万一千円、特別会計二億九千九百九十二万五千円、合計六億七千七百六十六万六千六百六十六円を内容とする新年度予算です。伸び率は〇・〇一割。

#### 昭和50年度一般会計補正予算

歳入歳出、それぞれ二億六千四百九十九万三千八百七十七円に、これで総額を七月から、~~八億~~八億四千四百九十九万三千八百七十七円に、一回収集区域月額百円を徴収します。(六ページ参照)

#### 部課設置条例の改正

一八課あったうち土木課と建築課、農産課と水産課を統合、それぞれ「建設課」「農水産課」に改めました。

#### 市特別老人年金を廃止

現物支給も出来るように改めま



三月定例市議会での一般通告質問の内容を、要約しておしらせします。質問の一部と再質問は省略させていただきます。

### 一般通告質問

#### \*新年度予算は福祉後退ではないか

市 長／財政窮迫のきびしい状況では、社会福祉の基本原則に

質 問／平砂浦海水浴場は、地元民の熱心な請願で50年度初めて開設した。事故防止の立場から一時休止するというが、継続して開設してはどうか。

市 長／平砂浦は湾内に比べると危険度が高いので、人命尊重の立場から充分検討していきたい。これには地元民の協力が必要なので地元と充分話し合い、夏前までに結論を出したい。

質 問／平砂浦は湾内に比べると危険度が高いので、人命尊重の立場から充分検討していきたい。これには地元民の協力が必要なので地元と充分話し合い、夏前までに結論を出したい。

市 長／平砂浦は湾内に比べると危険度が高いので、人命尊重の立場から充分検討していきたい。これには地元民の協力が必要なので地元と充分話し合い、夏前までに結論を出したい。

#### \*小中学校校舎の改築工事見通しは

質 問／老朽校舎は年次計画で改善されねばならないと思うが、那古小、館山小講堂、館山小プールの建設は本年度どのように具体化するのか。

市 長／現在、市内の小中学校は六二校が木造で、三六校が改築を必要としている。これらは防災上からも、教育上からも早急に改築せねばならない。

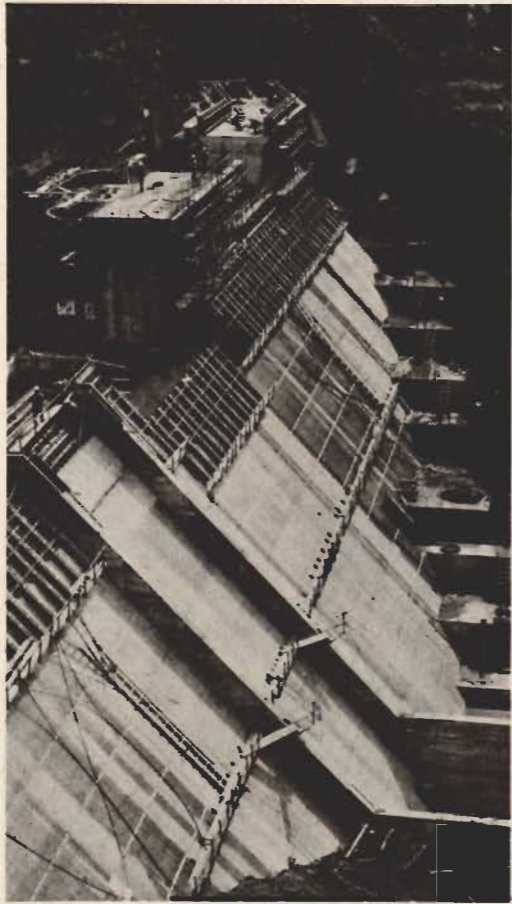
市 長／遊休財産利用による財源確保については事務局に検討させたい。図書館わきについては、駐車場法で五百平方メートル以上の面積の料金を徴収する路外駐車場は、幅員が六メートル以上の道路に接続しなければ設置してはならないことになっている。

質 問／市は現在、水道事業拡張事業として作名ダム工事を進め、来年度には一部給水という明るい見通しがついているが、給水されていない地域への給水計画をきかせてもらいたい。

#### \*未給水区域への給水計画は

市 長／現在進めている第一次拡張工事の早期完成に最大の努力を傾け、未給水区域への設置は総合的な第二次拡張工事計画で実施していきたい。

↓52年夏の一部給水をめざして、急ピッチで工事の進められている作名ダム



△市老人医療費支給条例の改正  
国の制度の所得制限で老人医療費が支給されていない人に、市独自に支給していた老人医療費に所得制限を設けます。ただし寝たきり老人は除外されます。七月一日から実施。

△国民健康保険の助産費四万円にアップ  
国民健康保険に加入している人が出産したときに支払われる助産費を二万円から四万円に引上げました。(国民健康保険条例の一部改正)

△乳幼児医療費支給条例改正  
市独自で六歳未満児に支給していた医療費の全額支給を、千円未満では給付しないことに改

めました。四月から。(詳細は六ページに)

△固定資産評価審査委員の選任  
三名いる委員のうち任期満了で一名欠員になった固定資産評価審査委員に、伊藤輝夫氏(波左間二番地)が選任されました。任期は三年。

△収入役に長谷川氏  
昨年十一月、任期満了による

高木哲三氏の退任で空席となっていた収入役に、前財政課長の長谷川広治氏(相浜二二四、53歳)が選任されました。長谷川氏は昭和十五年、富崎村役場に入り助役、教育長などを歴任、昭和三十九年以来財政課長をつとめてきました。

山小講堂と那古小についても国の補助のつきにくい防音改築工事にとりかかりたい。

#### \*ごみ収集手数料徴収について

質 問／機構改革で水産課を廃止、農産課と統合して「農水産課」とするが、財政事業

のほかに理由があるのか。  
市 長／行政や職務の能率をはかれると判断して統合した。質 問／地方財政確立の具体策としてのごみ処理手数料徴収について。  
市 長／ごみ手数料は、昭和四十六年四月から住民負担軽減のため廃止したが、施設が

#### \*幼稚園保育料を51年度とるのか

質 問／これまで市で補助していた幼稚園の保育料を新年度から徴収するそうだが。  
市 長／幼稚園の保育料は、受益者負担の一環として新年度より頂く。

質 問／これまで市で補助していた幼稚園の保育料を新年度から徴収するそうだが。  
市 長／幼稚園の保育料は、受益者負担の一環として新年度より頂く。

質 問／幼稚園も新年度から千五百円となり、国の就園奨励費の補助交付の最高限度額も年間二万円となった。また、自治省から各都道府県への幼稚園保育料の交付金の積算基礎は、月額八百円から二千円にするとの説明があった。県下の公立幼稚園保育料の月額額は、習志野四千円、市原、松戸、市川が三千円、勝浦、八千代が二千五百円、銚子は八百円から二千円に、朝夷教委管内が千五百円という状況だ。こうした情勢から無理のない額として最高千六百円から最低無料の四段階に分けて徴収する。低所得者で無料になる人が三五



九重小での検診

千葉県では、中小企業近代化資金等助成法にもつき、無利子で中小企業者のみなさんにその設備の近代化に必要な資金の貸付けを行っています。

市役所商工観光課で申込みの受付をしていますのでご希望の方はお申出ください。

▽貸付けの対象

千葉県内に一年以上工場や事業場をもっている方で：

①規模 資本の額、出資総額が一億円以下、常用従業員数が三百人以下

(ただし小売業、卸売業を除くサービス業は五十人以下)

②対象業種 製造業、建設業、

### 中小企業近代化資金のご利用を

千葉県内に一年以上工場や事業場をもっている方で：

①規 模 資本の額、出資総額が一億円以下、常用従業員数が三百人以下

(ただし小売業、卸売業を除くサービス業は五十人以下)

②対象業種 製造業、建設業、

▽貸付けの条件

①貸付金額 十八万円以上八百万円以下

②貸付率 対象設備価格の二分の一以内

③利率 無

▽申込期間 四月から十二月までの各月一日から十日まで。

その他、詳細は市役所商工観光課か安房支庁総務課(☎二一七一一代表)へお問合せください。



### 県内の最低賃金

1日 1,997円です

パート、アルバイトなどすべてに適用

県内で働く人の最低賃金(これ以下で人を雇ってはならないという賃金)が、一日、九九七円(時給二五〇円)に決まりました。

これはパート、アルバイト、臨時などを含めたあらゆる労働者に適用され、これを守らないと法律違反になりますのでご注意ください。また、これには精皆勤、通勤、家族手当などは除かれます。最低賃金が重複する場合は高い方が優先して適用になります。

職種別では食料品製造が二、二七〇円、繊維産業二、二〇〇円、木材・木製品・家具・装備品製造二、四〇〇円、卸売二、四〇〇円、小売二、一〇〇円、出版・印刷二、三〇〇円、塗料製造が二、九五〇円。くわしくは館山労働基準監督署へ。

は十二年)

▽申込期間 四月から十二月までの各月一日から十日まで。

その他、詳細は市役所商工観光課か安房支庁総務課(☎二一七一一代表)へお問合せください。

# 効果あげる胃検診

## 胃ガンを追放しよう



検診のーコマ

### 減る受診者

昨年一年間に市内で胃の検診を受けた人は二、八二一人。発見されたガン患者は四人でした。

昭和四十五年には三、九〇七人の方が受け一人発見、四十六年は三、六七〇人が受検、一人が発見されていたのに比べ昨年は約一、〇〇〇人受診者が減っています。

### 男性に多い胃ガン

医師会が昭和四十三年から八十年間に検診した七万余名の成績から分析すると、成人女子は毎年千人に一人、成人男子は二、三名が胃ガンになっている計算です。

### 早期に発見を

当時から成績をあげた効果として、五年後の今日、一年間にガンで亡くなる方は市内で三〇人以下(四十四年当時は年間四十八人)にとどまっています。今から五年後にはまた市民の胃ガン死亡者は多くなる危険があります。

また年齢別では、千人につき三十歳代で〇・五一人が毎年胃ガンになるだけでありますが、五十三歳代では一・二名、五十五歳代では二・三名、六十一歳代では三・四名が胃ガンになる予想されます。つまり、約十一人に一人は胃ガンで

五十年程度までに一回でも胃の検診を受けた人は約八、五四〇人。これは四十歳以上の人口の四十三割にあたり、全国に例をみない普及率です。が、それでも半数以上の人が一度も受けていません。

また五十年以上に受検した人の五十七割が四回以上の受検経験

## 6割がギャンブル肯定

ノミ行為をしている人は3割

### 暴力団追放市民意識調査

防犯協力会など約百団体で組織する暴力団追放市民運動推進本部では、続発する暴力団抗争事件を市民がどう考えているかを知らため「市民意識調査」を実施、このほどその結果がまとまりました。それによると多くの人が、継続的な警察の取締りを望む一方で、全市民の協力態勢の必要性を感じていました。

調査方法は、無作為で四三五人を抽出、八七名の防犯指導員が一人五人を対象として調査、回収にあたりました。回収したのは四二六枚で回収率は九八割。

調査項目は十六。「あなたはいままで直接、間接に暴力団から被害を受けたことがありますか」という質問には、約七割の人が「否」と答えています。しかし、その場合、警察に通報した

人は三割で四割の人がそのままになっていると答え、多くの人が泣き入りしていることを物語っています。

また「何が暴力団の資金源になっていると思うか」という質問では、「競馬などのノミ行為」がトップで約六割。以下、「麻雀、覚せい剤の密売」とばく開帳の順。

ギャンブルの是非については「自分の小遣いの範囲なら良い」など肯定している人が約六割もいます。そして実際、競馬や競輪に金をかけているのは約三割の人で、そのうち約四割の人が「何が何らかの形でノミ行為をしている」という結果がでました。

暴力団追放市民運動推進本部では、今後の活動の貴重な資料として活用します。

### 7月から ごみ収集が有料に

月額200円と100円  
回数によって



▽きびしい財政事情の中  
で、日常生活に不可欠  
なこれらの対策を推進  
するため財源を確保す  
ることが必要なこと。  
というのであります。  
なお、一日の排出量が三〇リ  
ットをこえる多量のごみと産業廃棄  
物を、これまでどおり正木処理  
場(七七三三七〇)に自己搬  
入していただきます。

### 千円以上に限る 乳幼児医療費支給

六歳未満児を対象に医療費自  
己負担分の全額を支給していた  
乳幼児医療費支給制度が四月か  
ら一部改正され、一カ月につい  
て千円をこえる場合のみに限ら  
れることになりました。

## あがる料金・変わる制度

医療費の自己負担額、三割分  
から基礎控除額千円を差引いた  
残りの額を支給します。  
社会保険加入者で、五百円か  
千円を基礎控除(俗に足切り)  
され残りを付加金として支給さ  
れる場合は該当になりません。  
基礎控除額が千円をこえるとき  
だけ該当しますので、ご注意く  
ださい。  
また、同じ乳幼児が同じ月に  
二つ以上の医療機関で診療(内  
科、耳鼻科など)を受け、その  
合計が千円をこえていても該当  
になりません。一人の子が同じ  
月に同じ病院で同じ病気にわか  
った自己負担金(三割)が、千  
円をこえた場合にのみ支給しま  
す。

結婚や就職に欠かせない戸籍謄本や抄  
本の手数料が、5月1日から大幅に引上  
げられます。  
戸籍謄本の請求手数料はこれまでの1  
枚70円から1通200円に、除籍謄本の場  
合が同じく70円から1通300円になります。  
その他の手数料は表の通り。

一般家庭から出されるごみ収  
集は、七月一日から手数料を頂  
くことになりました。  
(手数料の額)  
もえるごみの収集回数  
週三回の地区は月額二〇〇円  
週一回の地区は月額一〇〇円  
三月の定例市議会が慎重に、  
審議をされて決定されたもので  
すが、有料にしなければならな  
くなった理由は  
▽取集量の増加にともなう処理  
経費の増大  
▽施設の老朽化、処理能力不足  
などで新しい施設の建設が急  
がれること

### 今月から 国民年金料が改定 月額一、四〇〇円

この四月から、国民年金の  
保険料が今までの月額一、一〇  
〇円から月額一、四〇〇円に引  
上げられます。より高額の年  
金をとりたい方のための付加年  
金の保険料は、これまでどお  
りの四〇〇円で、この加入者  
は月額一、八〇〇円の保険料を  
おさめていただくことになり  
ます。  
国民年金は、年をとったと  
きに老齢年金を、母子世帯に  
は母子年金等というようにに  
加入者の生活の安定をはかる  
ことを目的とした制度。  
そのために、一昨年の春に  
は大幅な年金額の引上げが行  
われました。また一昨年、昨  
年と二年連続で物価スライド  
による増額が行われました。  
このようなこともあり、今月  
分から保険料は一、四〇〇円に  
なります。

### 戸籍請求手数料

公開の方法	現行手数料	改訂額
閲覧 請求 抄本	戸籍簿 1冊 70円	100円
	除籍簿 1冊 70円	200円
	簿籍簿 1冊 70円	100円
	簿籍簿 1冊 70円	200円
	簿籍簿 1冊 70円	300円
	簿籍簿 1冊 70円	200円
	簿籍簿 1冊 70円	300円
	戸籍の謄抄本の記載事項に変更がないことの証明 1件 70円	100円
	除籍の謄抄本の記載事項に変更がないことの証明 1件 70円	200円
	戸籍の記載事項証明 1冊 70円	100円
除籍の記載事項証明 1冊 70円	200円	
受理証明、届書類記載事項証明 1冊 70円	100円	
婚姻届書の受理証明 1冊 500円	800円	

戸籍請求手数料  
も引上げ

### くみ取り 手数料 口座振替のご利用を 集金も二カ月一回に

し尿くみ取り手数料は、この  
四月分から口座振替制度を採用  
しています。  
これは、水道や電話料金と同  
じように、預金から自動的に払  
込みのできる制度です。くみ取  
り手数料の納入は、便利な口座  
振替制度をご利用ください。  
くみ取りをしているご家庭や  
事業所で口座振替をご希望の方  
は、市内の銀行、信用金庫、信  
用組合、労働金庫、農協または  
市役所衛生課内館山市環境保全  
公社事務局にお申出ください。  
昭和四十八年から、所得制限

で国民年金など公的年金を受け  
られない七十歳以上の方を対象  
に支給されてきた館山市特別老  
人年金が廃止され、この四月か  
ら支給がなくなります。  
これは市独自の制度で、四十

九年四月から月三千円が支給さ  
れてきましたが、国の基準(所  
得制限額)の大幅な緩和が行わ  
れたため廃止されたものです。

### 市民センター使用料

施設名	単位使用時間	午前			午後			夜間		
		午前9時	午後1時	午後5時	午後1時	午後5時	午後5時	午後9時	午後9時	
移動席	平日	4,800	6,400	7,700	5,800	7,700	9,300			
移動席	土・日・祝	5,800	7,700	9,300	7,700	9,300	11,000			
ホール	平日	9,600	12,800	15,400	11,600	15,400	18,400			
ホール	土・日・祝	11,600	15,400	18,400	15,400	18,400	21,400			
ホワイエのみ	平日	2,000	2,600	3,100	2,300	3,100	3,700			
ホワイエのみ	土・日・祝	2,300	3,100	3,700	3,100	3,700	4,300			

### <会議室等>

施設名	単位使用時間	午前			午後			夜間		
		午前9時	午後1時	午後5時	午後1時	午後5時	午後5時	午後9時	午後9時	
1階	大和室	2,000	2,600	3,100	1,000	1,300	1,600			
1階	第1会議室	1,000	1,300	1,600	1,000	1,300	1,600			
1階	第2会議室	1,000	1,300	1,600	1,000	1,300	1,600			
2階	大会議室	2,400	3,200	3,900	1,300	1,600	2,000			
2階	第3会議室	1,300	1,600	2,000	1,000	1,300	1,600			
2階	中和室	1,000	1,300	1,600	1,000	1,300	1,600			
2階	小和室	800	1,000	1,200						

市民センターの使用料が4月から平  
均60%引上げになりました。(別表)  
また、冷房装置新設工事のため5月、  
6月の2カ月間は休館の予定です。み  
なさんにご不便をおかけしますが、ご  
協力をお願いします。  
詳細は市民センター(☎2-7021)  
にお尋ねください。

市民センター  
使用料  
平均60%  
アップ

## \* 不用品情報コーナー \*

市ではみなさんの不用品情報  
交換のお手伝いをしています。  
売り、買い、ほしいなどの希  
望がありましたら、すぐ市役所  
商工観光課(☎二一三一)の内  
線(二四二)へお電話ください。  
ただし、市役所の執務時間中。  
土曜日の午後や休日は受付けて  
いません。たくさん情報を  
寄せください。  
景気の回復はまだままだのよう  
です。物を大切に、有効に使  
うためにも、みんなでこのコー  
ナーをもちあげていこうではあ  
りませんか。

### 今月の情報

- ★足踏ミシン ★電動式ミシン
- ★丸火ばち(木製黒ぬり)希望  
価格二万円 ★移動式カウンタ
- 理台椅子六脚付 ★電気時計
- ★石油火ばち ★中学生向きセ  
ーター・新品三点 ★カーデ  
ィン・男女用二点 ★ポロシヤ  
ツ・男子用 ★トックリセータ  
ー・男子用 ★麻の夏服(身長  
一六〇センチくらい)
- ▼水がめ(植木用) ▼カメラ
- (一眼レフ) ▼子供用自転車
- ☆ステレオ ☆畳・障子 ☆子  
供用三輪車
- ▼教育機器(リコーマイティ  
チャー・シート付)小学五、六年  
用国語、数学、価格相談 ▼足  
踏ミシン ▼電動ミシン ▼洋  
服ダンス ▼背広上だけ(純毛)  
▼ダイニング五点セット ▼カ  
ラーボックス ▼茶ダンス

### 3月の残情報

☆ステレオ ☆畳・障子 ☆子  
供用三輪車

# 市民の声

## 奇特なおばあちゃん

〈館山・一市民〉

数年前、館山小学校前バス停の所に、部落会でごみ入れ用として空きかんが用意され、いつの間にかこわれてしまい、その後は私が油の空かんを置いています。

すぐ近所のおばあさん(八十五歳、西宮みつさん)が、ごみ収集日には気をつけて、きれいにかんをカラにしてください。私も気のつき次第注意します。



ですが、すでにきれいになっていません。

感心なお年寄りに私どもは教えられます。いつまでもお元気でいらっしやる様にお祈りします。気がついたままペンを走らせました。

## 水泳教室にどうぞ

5月11日(火)15日

申込みを受けています

季節を問わず一年を通じて泳げる市営室内温水プールで、水

泳教室が開かれます。

参加は無料。専任のコーチが親切に指導。泳げない方でも連続五日間、一日二時間の講習で二十五回は泳げるようになります。

▽とき 5月11日(火)15日(土)午後1時30分13時30分。土曜日は午前10時11時30分。

▽対象 泳げない十八歳以上の健康な男女。

五十年度一年間に六七人の方がこの教室を卒業、中には全く泳げなかった人がすでに十万人を泳いでいる方もいらっしやいます。泳げない方、この機会にぜひご参加ください。

申込みは市教育委員会体育課か温水プール(☎二一五五一九)へどうぞ。先着一名で締切ります。参加者は水着、タオル、水泳帽をご用意ください。健康診断書が必要です。



学名アイリス、ヤポニカ

の示す通り日

本原産のものだが、中国にも分布する。さくらの花が咲くころになると、林下樹陰の地に一きわ水々しい白紫碧色の花を群生して開き、それまで停滞していた生の輪廻に一陣の涼風を流してくれる。花は朝開き夕べにしぼむ



## しゃが

一目花だが、分枝した枝の二、三花が次々に開くので、庭に植えても楽しめる。冬でも深緑の剣状葉は枯れずに過越し、春いち早く花茎を貫いて華やかだが渋味をあわせ持つ花を咲かせるさまは、禪者のおもむきがある。花はめったに実を結ばない。繁殖は匍枝によってなされるので樹陰に

## 里見節発表会

▷とき 4月28日(休) 午後2時から  
▷ところ 館山市民センターホール  
▷出演 コロムビア専属歌手 桑堂輝明 松村美津江

振付(里見節)若柳多賀三  
里見節は5月1日コロムビアレコードから発売されます。館山音頭踊りコンクールもあります。入場は無料。お気軽においでください。

一、緑あやなす 安房の山  
武将が愛でし天賦の地  
八丈伝の名も高く  
こゝは館山里見城

二、想いは遙か富山の  
ほころに咲きし物語り  
恋の伏姫いまこゝに  
若武者たちの夢のあと

## 商業統計調査

＝5月1日現在で＝



五月一日現在で、「商店の国勢調査」ともいふべき商業統計調査が行われます。この調査は通産省が二年

## 街の話題

### 館山駅前に 自転車置場

自転車置場の確保と安全な利用をはかるため、このたび国鉄館山駅前の自転車置場に自転車約二〇〇台が収容できる「サイクルラック」が設置されました。  
この施設を活用し、美しい街づくりにご協力ください。  
▽自転車は必ずラックに前輪を差し込みましょう。  
▽自転車を入口や通路に置かないようにしましょう。  
▽自転車には必ずカギをかけましょう。

## 新入学・入園のシーズン

### 子供を交通事故から守ろう

新入学児童や入園児が、期待に胸ふくらませて学校などへ通い始める時期。が、子どもの交通事故が心配です。  
昨年一年間、市内でおきた交通事故は三一〇件。四〇二人の人が事故にあり、うち不幸にも一三人の方が亡くなっています。死亡者のうち半数が六〇歳以上の老人で、またバイクによる事故がふえているのが特徴です。地域別では、北条、館山など市街地が半分以上を占めています。



子どもの事故は学校と自宅近くでおこりやすいといわれます。小学校、幼稚園などの通学、通園の交通規制、交通安全施設の整備はもちろん、地域ぐるみの交通安全活動が必要です。市民総ぐるみで子どもを交通事故から守りましょう。

## 市民の声募集

▽市政への意見、疑問、要望などお寄せください。  
▽氏名、年齢、住所を明記し、北条一四五一番地市役所秘書課広報係へ。

## ぼくのかばん



船形小2年 別所正之

ぼくは、青いかばんを一年生に入學したときから、まい日しよっている。  
ところが二年生の二学期に、かばんのひもがまたほう切れた。家に帰って、「おかあさん、かばんのひもがきれてしまった」といったら、「あした学校に行かれるように、なおしてあげるよ。」と、はりと糸でぬつてくれた。

は両方切れてしまった。それはふみきりのところだった。ドツ

帰ってきた。こんどは、かつてもらおうと思つて、「ぼくのクラスの子でかかつて」といつたら、「まだなおせばつかえます。かうのはかんだだけど、なおしてだいいにかんのは、なおしてだいいにかんうんだよ」とおかあさんにいわれた。

そして、こんどはぼくのたこあげの糸で大きいはりを使つて「よいしょ」と力を入れてぬつてくれた。こんどはせつたいにきれいなもない。せつかく、なおしてもらつたんだから、この青いかばんを三年か四年になるまで、だいいにつかおうと思つた。

## ぼくの作文