

# 広報 たてやま

昭和49年8月号 (毎月15日発行) ■発行/館山市役所 ■電話/②3111(代表) ■No.281



ミン、ミン、ミン、ミン。せみの鳴き声を聞きながら、暑い日差しをさけて水陰で読書……。夏休み中の子どもたちも楽しみにしながら勉強してもらおうと、市立図書館では緑陰図書を計画。巡回図書館「しおかぜ号」に子ども向け図書を満載して各地に出かけ、本の貸出しや紙芝居のサービスをしました。特に日ごろテレビに見慣れた子どもたち、最近では珍しくなった紙芝居に熱心に見入っていました。写真八月五日、神余小学校校庭で。

## 8月

昭和49年8月15日

(12)

### 3種混合ワクチン

百日ぜき・ジフテリア  
破傷風予防のために

■該当児 (1)初回免疫 (2)三回接種 (3)生後三カ月以上でいままで三回接種がすまないと追加免疫 (4)三回接種がすまないと完全な免疫になりません。必ず三回接種してください。

●追加免疫 (2)三回接種がすまないと完全な免疫になりません。必ず三回接種してください。

●熱のあるとき、先天性疾患

第1回		
月日	時間	場所
9.9	午後 1.30~2.00	神戸公民館
"	2.30~3.00	富崎小学校
10	1.30~2.00	館野 "
"	2.30~3.00	九重 "
11	1.30~2.00	東 "
"	2.30~3.00	西 "
12	1.30~2.00	豊房公民館
13	1.30~2.00	那吉小学校
17	1.30~2.00	船形公民館
18	1.30~2.30	館山 "
19	1.30~2.30	市民センター

◎2回目は次の広報にのせます。

無料交通事故相談  
とき 9月17日(火)  
午前10時~午後3時  
ところ 市役所市民相談室  
市役所交通防犯課でも毎日受付しています。お気軽にご利用ください。

### 休日当直医

- 8月25日  
館山病院 (内・外・児・産婦) 2-1122  
黒川医院 (内・外・児) 2-0520  
登倉医院 (産婦) 2-6531  
鈴木医院 (耳鼻) 鴨川 2-0306  
平野眼科 (眼) 鋸南 5-1261
- 9月1日  
江口医院 (内・外・児) 2-2332  
亀田総合病院 (内・外・児・産婦・耳鼻・眼) 鴨川 2-2211
- 9月8日  
山崎病院 (内・外・児・耳鼻) 2-3260  
山田医院 (内・外・児) 7-2002  
青木医院 (産婦) 丸山 2012  
剣持眼科 (眼) 鴨川 2-0010
- 9月15日  
小林病院 (内・外・児) 7-3811  
遊佐医院 ( " ) 2-2576  
高木医院 (産婦) 2-3302  
中原病院 (内・外・児・耳鼻) 和国 2021  
斎藤眼科 (眼) 2-0656
- 9月22日  
西川医院 (内・外・児) 2-5725  
安藤医院 (小児科) 2-0293  
貴家医院 (産婦) 2-3323  
亀田総合病院 鴨川 2-2211

### 花火遊びに注意しよう

江戸時代から今自まで夏の原因になります。の夜にかかせない花火。花火遊びをするときは充分注意し、楽しい花火も使い、意をしましょう。方を間違えれば、事故や火事。花火に書いてある遊び方をよく

読み、注意事項をかならず守る。花火を火や家に向けたり、もえやすい物のある場所で遊ばない。(特にかやぶき屋根の近くでやらない。) 赤風の強いときはやめよう。花火をほくしで遊ぶのは危険。絶対してはいけない。筒吹出し、打ちあげなどの筒もの花火は途中で火が消えても筒をのぞかない。花火をポケットに入れない。水バケツを用意し、おとなといっしょに遊ぶ。《安房郡市消防本部》

□洲崎踊り現地公開にどうぞ/とき: 8月21日午後3時から、ところ: 洲崎神社。一般の方の見学歓迎。



## ご協力ありがとうございました

5月から6月にかけて行なった赤十字募金は、みなさんのご協力でご好成績をおさめることができました。特にことしはたくさんのご加入をいただきました。

募金額は1,690,818円(目標額の132.87%)でうち一般募金1,372,765円、法人募金166,000円、学校募金146,053円、特別寄付金6,000円でした。ここに報告をかねてお礼申し上げます。



## 9月1日から「船の車検」

### 小型船舶も検査が必要です

小型船舶の安全を確保するため「船舶安全法」が改正され、モーターボート、遊漁船など小型船舶も、きめられた日までに検査をうけなければ航行できなくなります。

この「船の車検」を行なう機関として館山にも、日本小型船舶検査機構館山支所(北条二〇一三、望月ビル二階)が九月一日から検査のしごとを始めます。  
\*対象になる船は  
沿岸から二〇カイリ以内の海面、港内のみで使われるモーターボート、遊漁船などのレジャー

船の用途		検査を行う期間
プレジャーモーターボート	遊漁船などそれ以外の小型船	
4=以上-12=未満	10=以上-12=未満	49年9月1日-50年3月31日
3=以上-4=未満	8=以上-10=未満	51年3月31日まで
3=未満	8=未満	52年3月31日まで

船の長さ  
4=以上-12=未満  
3=以上-4=未満  
3=未満

1=ボート、客船や一般船で、船の長さが十二メートル未満の小型船舶です。  
\*検査はいつからか  
●ことし九月一日以降に新しく造られる船はその日から。  
●現在すでに使われている船は次の表の期限までに。  
\*漁船として登録してあつても、遊漁船(つり船)として兼業している場合も検査の対象になります。くわしいことは館山支所におたずねください。

今月の納税  
県市民税 二期  
納期限は31日

## ファンワシふわふわ

### ふとん乾燥車



一度に10枚のふとんをふっくらと乾燥できる寝具乾燥車

## 8月から巡回を始めます

### ねたきり老人に「夢」をプレゼント

ねたきり老人に健康と楽しい夢をプレゼント。福祉施策を積極的に進める市に、このほど二市民から寝具乾燥車が寄贈されました。市では早速八月から、市内に二四〇人お

### 一市民が市に寄贈

られるねたきり老人、ねたきり身障者を対象に巡回をはじめます。おとしよりと身体障害者のみなさんの健康と福祉の増進に一役買うてしよう。

現在市内には、ねたきり老人が一四〇人、ねたきり心身障害者が二〇人、老人ホーム入所者が七〇人いらっしゃいます。これらの方々はご家族や知人あるいは市のホームヘルパー(老人家庭奉仕員)などが身のまわりのお世話をしていますが、毎日使っているふとんの乾燥にまでは、なかなか手が届かないのが実情です。

この車は一度に十枚のふとんを熱風で消毒、乾燥し、約五分でかけおとん、毛布、敷物

### 寝具乾燥車を寄贈した

#### 別所勝夫さんの話

特別、表ざたにしていただきたくなくとも、六、七年間近くの安房児童学園に勤めていた関係で、学園か老人ホームに贈ろうと思ひ、半年々

らい前に購入してありました。商売に使うわけではありません。しかし、せつかならぬということで市へ寄贈しました。房州は日光は豊富であります。必要ないとは思いますが、殺菌などにきくといひます。何かのお役に立ち、みなさんによろこんでいただければ...

とんなど寝具の湿気をとりのぞき、軽くふっくらとすることが出来ます。市ではただいまこの寝具乾燥車の巡回計画をたてるため、乾燥車の利用を希望する方を募集しています。利用を希望する方は、申請書が用意してありますから市の福祉事務所福祉係にお申し出ください。電話または店頭でも結構です。  
☎二一三三二一内線二七二番  
\*利用できる方  
およそ六カ月以上寝たきりの方、食事、入浴、排便など日常生活のほとんどに介護を必要とする六十歳以上の方、または身体に障害のある方でねたきり老人と同じような状態にある方。  
利用料金は無料です。



### 七人様の供養碑

## 百姓一揆の先駆

三義民で知られる万石騒動より三十年も前に神戸でおきた農民一揆——大神宮義民七人様の供養碑は、安房神社近くの吉祥院千祥寺の境内にあります。大神宮村は寛永十二年(一六七二年)に河野三左衛門が知行となつてから年貢が高くなり、村民の山への出入りも禁じられました。延宝七年(一六七九年)から三年の凶作がきっかけになり、百姓総代十五名が江戸の河野家に陳情しましたがききいられず、ついに老中へ直訴。しかし願いは通らず、かえ



って罪に落され、代表七名が江戸で打首となつたといひます。現在ある供養碑は、大正十一年、大神宮区で千祥寺境内の掃除をしたとき土の中から発見され、建てられたもので、高さ六十五センチ、幅二十六センチ。正面に七義民の「小柴三郎左衛門、七左衛門、平兵衛、久助、六左衛門、伝三郎、市良兵衛」の名が刻まれています。大正十一年十一月の七義民二百四十回忌法要会覚書の写しが大神宮六七八、商業、小沢繁太郎さん方にあります。この写しによると訴状の控えが安房神社に保管されていますが、記録されています。七月に開かれた教育委員会で市の史跡に指定されました。



### 市の財産

土地	917,094㎡
建物	96,658㎡
プール	13
自動車	73台
さん橋	3基
基金	5365万円
有価証券	59万円
預託金	2000万円
出資金	682万円
債券	433万円

(5月末現在)

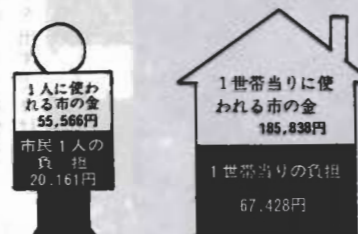
四十九年度一般会計予算は、四〇億四八二五万円で、前年度に比べ三九%の伸び率です。

### 49年度予算

これは教育費(六九%)、土木費(四六%)など投資的経費の伸びによるもので、これらの財源には市税、地方交付税など一般財源に加え、国庫補助(五一%)や起債(一〇%)などを活用し、福祉や生活関連経費を圧迫しないよう努めます。

### 一般会計49年度予算のあらまし (万円)

歳入		歳出	
市税	122,929	議会総務費	73,652
地方交付税	87,900	民生費	68,272
国庫支出金	73,905	衛生費	39,747
県支出金	14,414	農林水産費	25,478
その他交付金	12,130	土木費	46,190
市債	26,750	教育費	130,727
その他	66,797	公債費	14,333
計	40億4825万円	その他	6,426



### 市民の税負担

市の最も大きな財源である市税は、四十八年度も収入の三五%を占めています。これは市民一人当たり約二万円を負担していただいたこととなります。

### 市債の現在高

市では事業を進めるため、国などから長い期間、安い利息でお金を借りています。これが市債です。五月末現在で、この総額は約九億四千万円。(国民年金分含む)三億三五八万円、簡易保険局二億九六一万円、その他から三億六九七万円となっています。

### 市債

5月末現在

総額	約9億4千万円
一般公共事業債	7147万円
一般単独事業債	9741万円
公営住宅建設事業債	3926万円
義務教育施設整備事業債	4億3361万円
災害復旧債	4429万円
清掃債	2264万円
民生債	1億1947万円
都道府県貸付金	5612万円
その他	5469万円
借入先別	
資金運用部(国民年金分を含む)	3億3587万円
簡易保険局	2億9612万円
その他	3億697万円

### 〈特別会計 48年度執行状況と49年度予算〉 (万円)

会計名	48年度		49年度	
	当初予算額	歳入	歳出	当初予算額
国民健康保険	57,249	57,465	57,317	82,748
と畜場	750	737	737	800
休養施設	4,741	4,265	4,235	5,643
ユースホステル	748	883	842	915
学童災害共済事業	165	171	119	147
水道事業				
収益的取支	5,573	5,900	5,649	6,759
資本的取支	14,141	20,039	20,133	43,705

## 市民の要望をきく会

8月～10月

◇北条地区 / 8月26日(月)  
館山市民センター  
午後1:30分～4時

8月26日の北条地区を皮切りに、ことしも各地区で開きます。市長はじめ各課長が出席して市政に対するみなさんの意見、要望をおききします。どしどしご出席ください。

□主催 / 館山市公民館

# 市の家計簿

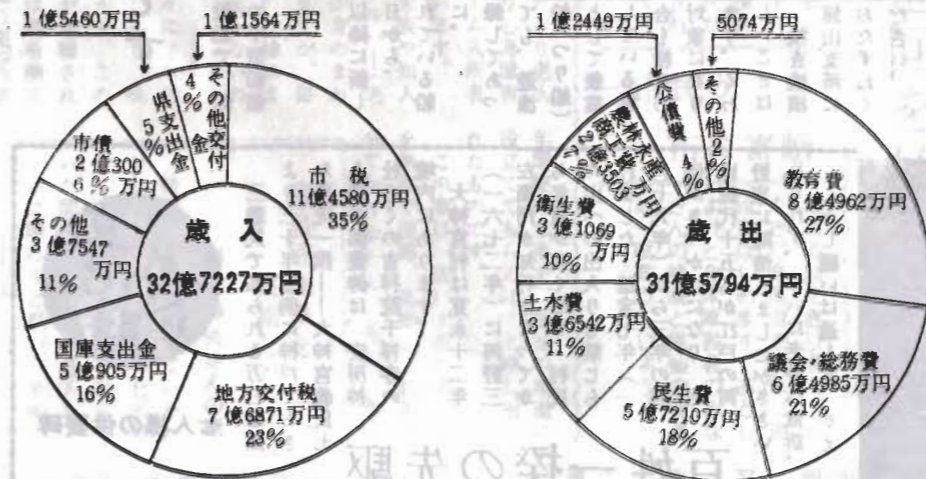
### 48年度の主な建設事業

道路新設改良	1億5092万円
消防施設整備	2384万円
館山小改築	1億2298万円
二中改築	1億3550万円
青年館建設	1458万円
街路整備	2798万円
交通安全施設	1374万円
港湾改修事業	5070万円

人口 五六八三二人  
世帯数 一六九九三世帯  
(昭和四十九年五月現在)

### 〈昭和48年度一般会計の執行状況〉

昭和48年度に行なった一般会計の補正予算額は2億6487万円で、最終予算は31億7984万円になりました。



### 〈市税の内訳〉

市民税	4億2740万円
固定資産税	3億7478万円
軽自動車税	1850万円
市たばこ消費税	1億1856万円
電気ガス税	4559万円
特別土地保有税	7981万円
その他	8116万円

### 〈性質別歳出の内訳〉

人件費	10億3324万円 (33%)
物件費	2億8209万円 (9%)
建設事業費	8億5846万円 (27%)
扶助費補助費等	7億6700万円 (24%)
公債費	1億2445万円 (4%)
その他	9270万円 (3%)

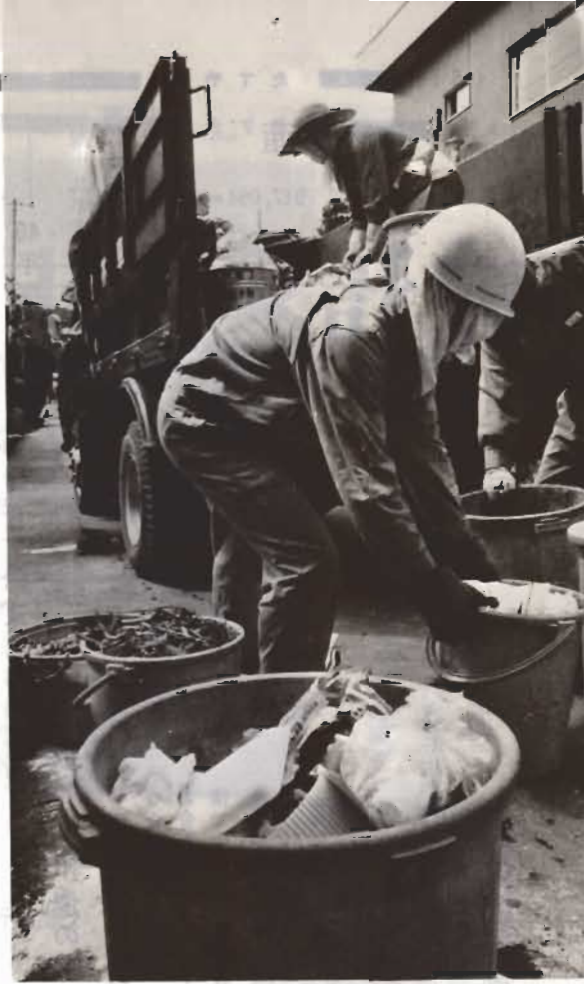
市民のみなさんが納めた税金がどのように使われているかを知っていただくため、市では毎年二回、市の財政事情を公表しています。今回は昭和四十八年度の決算見込みを中心にお知らせします。



### 「ゴミと闘う」

家庭生活に欠かせない問題のひとつにゴミ処理があります。館山市民が夏の一日に出すゴミの量は約80トン。毎日収集車が街のどこかを走っています。ゴミ問題の現状を少しでも知っていたくため、作業の行程をカメラで追ってみました。

→家庭からのゴミはほとんどが台所のゴミ。水分を含んだゴミは悩みのタネです。ゴミを出すときは水分をよく切って出すようご協力ください。



↑作業で一番困るのは燃えるゴミと燃えないゴミを一緒に出されること。可燃物と不燃物は必ずきめられた日に分けて出してください。



↑朝8時40分作業開始。絶えることなく出されるゴミを処理するため、約60人の職員がゴミと闘っています。

←夏場のゴミはふだんの二・五倍。正木焼却場で燃やしがれないものは神戸佐野の埋立地、燃えないゴミは豊房西長田の埋立地にそれぞれ運ばれます。



←ゴミを焼却炉へ落す作業。ホコリと汗にまみれながら作業員は黙々と働く。



←バーナーの助けをかりてゴミを燃やす焼却炉。係員は熱気と臭気で汗だく。何げなく出されるスプレーなどでケガをすることも。



### チャリティ映画

#### 「ねむの木」

9月7日市民センターで

◆とき 9月7日(土)

第一回：午後2時、午後4時  
第二回：午後6時、午後8時

◆主催 館山市民センター、市社会福祉協議会後援。

上映されるのは、教育映画「ねむの木」の詩。『ねむの木学園』の園長、宮城まり子さんの監督でつくられた詩情豊かな作品です。学園の恵まれない子どもたちの伸びゆくもよう、それを見守る先生方の生活がえがかれ、見る人にもさまざまな問題を投げかけます。みなさんぜひごらんください。

◆入場料はおとな五百円、小中学生三百円、当日売六百円。入場券は、市民センター・サカモト・いとう屋・松屋製菓器店・カミヤマ楽器店で売っています。

### \*おとしよりの運動会

#### 第一回タートルンピック

おとしよりの運動会「第一回タートルンピック」が、九月から十月の間に、館山市で開かれます。

県下十地区で行なわれ、主催は千葉県。当地方では館山市、鴨川市ほか安房郡各町村の老選手が参加し、楽しく愉快な一日を過ごそうとするものです。

現在、関係者や婦人・青少年団体などの協力をえて準備を進めています。開催日時、会場などまだ決まっていますせんが、決まりましたらお知らせします。

くわしいことは市福祉事務所にお問い合せください。

### \*8月は個人事業税

#### 第一期の納期です

納税通知書が八月中旬に、安房支庁から送られます。八月三十一日までに忘れず納めてください。

納付はもよりの郵便局、銀行、信用金庫、農協、漁協などをご利用ください。納税は、「口座振替による納税」の方法をご利用を。新規にご希望のときは、印かんを持って支庁金融機関の窓口へお申し出ください。





グループ紹介 (その3)

若さと情熱で 住みよい郷土づくりを

本会は館山市の地域青年団体の連絡協議会として、二十年前(昭和二十九年)に結成され、今日に至っています。現在、神戸青年クラブ、神余青年団、豊房青年団、北条青年団、九重青年団、那古青年団があり、各団とも独自の行事を持ちながら、その集約として本会があるわけです。春にはレクリエーション大会、各種研修会、夏には県外キャンプ、球技大会、他県青年団と

の交歓会、秋には県下の青年が一同に集う県青年祭、冬にはクリスマスパーティ、団員研修会と、楽しく有意義な行事をたくさんもり込み、「レクリエーション、学習、奉仕」を目的として、豊かな青春を送り、住みよい郷土社会を築くために活動しています。団員はみな働く青年です。活動するのは大変ですが、団員ひとりひとりその若さと情熱と正義感を傾けて、積極的に取り

館山市青年団体連絡協議会

くんでいます。市内に住む青年ならどなたでも結構です。思想、信条、職業、趣味などにかかわらず、希望すればいつでも入ることが出来ます。私たちの仲間になってください。心から歓迎します。詳細・問い合わせは、市教育委員会社会教育課へ。☎二一三二一 一内線三三三番。

施設見学会に参加しませんか

9月18日(水)

▷じかん 午前9時30分市役所前集合、午後3時解散予定。

▷見学する施設 ごみ処理場、福祉センター、温水プール、放送センター、給食センター、育成牧場し尿処理場。



の方は9月10日までに市秘書課広報係に電話でお申込みください。

☎2-3111内線202番 給食センターで試食するため140円をご用意ください。

第28回 夏期講座にどうぞ

8月28日(水) 午後1時30分 市民センターホール

聴講無料

テーマ 「プロの世界」 講師 日本棋院囲碁九段 榊原章二氏

囲碁の話ではありません。テレビ解説でおなじみの榊原九段が、碁を通じての人生観をお話します。若い方からお年よりまでどなたにも共通するテーマです。お気軽においでください。

市民センター

催し物 あんない

- 9/7 ねむの木詩映画会
9/8 キック・ボクシング
9/9 浪曲
9/16 国際プロレス
9/19 キック・ボクシング
10/6 こども音楽コンクール 館山地区大会
11/6 青少年の集いショー
11/8 浪曲大会
11/30 五木ひろしショー
12/8 春日八郎 榎本美佐江 ショー
12/11 民謡大会
12/13 美空ひばりショー
12/20 フィンガー5ショー

全国消費実態調査

全国消費実態調査が、九月から十一月までの三か月間にわたって行なわれます。これは五年ごとに行なわれる国の調査で、世帯の所得、消費の水準などを調べます。調査世帯は全国で約五万三千世帯、千

葉県では約千七百世帯です。知事の任命をうけた調査員が、うかがい、家計上の収入支出、生活用品の購入先、貯金の現在高、年間の収入などについて調べます。ご協力ください。担当は、市役所庶務課統計係です。



県民スポーツ教室で 館高が開放されます

県立館山高の体育施設が一般の人たちに開放されます。この機会に、スポーツを通して健康・体力の増進を図り、グループによる自主活動を促進しましょう。

〔バレーボール〕 体育館 開放日...8月18、25日 9月1、8、15、22、29日 10月13

みんなで泳ごう会 会員募集中

〇対象 十八才以上の泳げる市民 (三カ月に一度、定期的に医師の健康診断を受ける) 〇期間 一年間、四十九年八月、五月、十月、七月、三月、十一月、入会随時、定員なし。

〇方法 ●教育委員会体育課 か温水プール(☎二一五五一九)へ氏名を登録する。

弓道コース

〇対象 勤労者、婦人 〇日時 8月27日、29日、9月3日、5日、10日、12日、17日、19日、24日、26日。(火・木曜日) 午後五時三十分から七時三十分まで。 〇場所 市営弓道場 〇講師 館山市弓道連盟指導者 〇費用 無料 〇申し込み 往復はがきに住所、氏名、年令、連絡先電話番号を書いて 館山市北条一四四五の一館山市教育委員会体育課長

市内局番「3」が誕生

電々公社からお知らせ



七月十七日午後二時に、館山に新しく市内局番「3」が誕生しました。これは、市内局番「2」では現在以上の電話を架設することが設備的にできなくなったためです。これにより館山の市内局番は「2」(館山)、「3」(館山)「7」(船形)、「8」(布良)「9」(西岬)の五つの局番になりましたので、おまちがいのないようにお願いします。

台風に向けて

- 台風シーズンが近づきました。台風は、いろいろな災害を同時にひきおこします。次のことに注意して、万が一に備えましょう。 ☆台風が近づくと前には ラジオ、テレビで情報をつかむ。 ☆懐中電灯、トランジスタラジオの用意。 ☆排水溝を清掃し、水はけをよくする。 ☆いざという時の避難場所の確認。 ☆隣近所との連絡方法を保つ。 ☆台風が近づいたら 〇屋根、板べいなどの補強 〇火のもとに注意 〇飲料水や二食分程度の食料を確保 〇すぐ避難できるように用意する





# 市民登場

穂坂与明氏と共に、「このほど『房州の自然』(A5判)一〇二頁、三百部を自費出版した。同書には房州の気候が解説され、大気汚染や地震、房州の自然災害などの記録もついている。」

前気象庁運輸技官。館山、三

## 安西 武雄さん

「結論的にいうと、房州は他の土地に比べ冬暖かく、夏は涼しい。近年より雨量は倍ぐらになつて、しかも雨の降り方が適当でやはり生活しやすいところですね。しかし反面、何をつくつてもよくとれるところから、人間が努力する姿勢を持ちにくく、房州人はのんびり人なという評判も出てくるので、私も出てくるといふので、最近、ことし六十歳。豊房大戸一九六番地の自宅をゆうゆう自適の暮らしをしている。なお『房州の自然』ご希望の方は穂坂与明氏(電話二二二二)にお申し出を。頒布価格は一冊千円」

紹介します

# 食生活改善に一役

## 52名の栄養改善推進員

ことしから五十二名の栄養改善推進員が誕生しました。栄養のバランスを考えて食卓を飾ろうと日夜苦勞されている奥さん方、病弱な人をおかえ、食事に心を痛めているご家庭。ふだんの食事の栄養は充分と思つていても、実際に調べてみると意外と不足していることがわかったり、知らず知らずのうちに脳卒中や心臓病のような成人病

- 五三二) 新井祐子(館山四四)
- 五二二) 富田和子(館山一一)
- 七) 佐久間寿々代(下真倉五三〇一三二)
- 田辺ふき(沼八六二)
- 唐見絹子(沼一七三)
- 八重子(館山七四六三)
- 谷しげ子(館山一三二九)
- 田美代子(館山二二八)
- 穂積嘉子(館山八七七一)
- 茂登子(大賀一〇一四)
- 積嘉子(大賀九四)
- 子(笠名一三六五)
- (北条) 山田幸子(新宿五七)
- 青木道江(北条一九七三)
- 鈴木富美子(北条二〇四)
- 田てるよ(北条二一八)
- 井由利子(北条一七四)
- 砂水谷百合子(那古七六三)
- 谷美代子(北条九四四)
- 嘉枝(長須賀四八)
- 杉本久子(長須賀一六六)
- 山中富美子(八幡四六一)
- 藤本全子(八幡八三)
- 金沢睦子(八幡一一)
- 吉田頼子(八幡八一)
- 山中ぬい(八幡四六五)
- 鈴木美智子(八幡六五)
- 磯辺喜代子(八幡八二)
- 林たつ子(八幡五二二)
- 鈴木静子(八幡七八七)
- 吉田久子(湊三七八一)
- 那古) 佐野つる(正木二二六)
- 嶋津はつ江(正木一〇三七)
- 坂井公代(正木三五二)
- 石井洋子(正木二六〇)
- 岩城佐栄子(那古六七七)
- 水谷百合子(那古七六三)
- 忍
- 足綾子(那古一〇七九一二)
- 田美代(那古二五八)
- 船形) 出山明美(船形八六二)
- 黒沢まさ(船形一四一八)
- 小宮勝子(船形一三〇四)
- 多田トシ子(川名六七五)
- 出口豊子(西川名五三九)
- 安田春子(西川名九三)
- 永井春江(加賀名二〇一)
- 黒川栄子(坂足四〇二一一)
- (豊房) 平嶋愛子(大戸三二六)
- 山口うた(山本一一二)
- 鎌田繁子(山本九五二)
- 小原房枝(山本八〇一)
- 順不同・敬称略
- くわしくは市の保健課へ。

みなさんの相談相手

# 母子保健推進員

◆お気軽にご相談ください◆

母子保健推進員七十名のうちこのほど三十八名が変更されました。

母子保健推進員は、みなさんのお宅を訪問し、そのご家庭にあつたお母さんと赤ちゃんのため、健康維持のため市とのパイプ役として活動するのが主なことです。

この制度は昭和四十五年に発足、高かった乳幼児死亡率は年々低くなり、大きな成果をあげています。

推進員は母と子のよき相談相手です。お宅にうかがったときは遠慮なくご相談ください。

氏名	住所	受持地区	氏名	住所	受持地区
安西吉子	館山1533	新井1-2	永井春江	加賀名20	早物, 見物, 加賀名
石井美弥	" 1531	新井3, 下町	鈴木静子	八幡787	波左間, 坂田, 浜田
浜谷しげ子	" 1329	"	安田春子	西川名193	洲崎, 西川名
石倉絢子	" 877-9	仲町, 上町	西郷やす	小沼458	香, 塩見, 小沼, 坂井
押元ゆき江	" 792	楠見, 青柳	黒川栄子	坂足402-1	根本, 坂足, 伊戸
入江よし	" 169	上須賀	馬場静子	大神宮557	香取, 中郷, 西町, 川坂
佐久間寿々代	下真倉530-32	真倉	早川てる子	竜岡179	松岡, 上郷, 竜岡
田辺ふき	沼847	岡沼, 西の浜	伊藤ふさえ	犬石366	蒲生, 犬石, 中里
唐見絹子	" 1713	西原, 柏崎	赤尾あき	洲宮25	佐野, 藤原, 谷藤原
穂積嘉子	大賀94	宮城, 笠名	鈴木武	布沼1210-5	布沼, 茂名, 洲の宮
藤崎茂登子	" 101-4	大賀, 里見町内会	亀井久子	布良307	布良
砂谷美代子	北条944	南町	平山富美	相浜269	相浜
鈴木富美子	" 2041	三軒町, 鶴ヶ谷, 新鶴ヶ谷	石渡恵久子	東長田244	東長田
藤本全子	八幡83	神明町	鈴木芳子	西長田29	西長田
池田てるよ	北条2181	渚, 六の1・2	山口千江子	出野尾500	出野尾, 岡田
青木道江	" 1973	六の3・4	平島好江	南条710	大戸, 南条
鈴木さだ	" 1555	六の5・6	本間トシエ	古茂口337	古茂口, 飯沼
石井由利子	" 1714	六の7, 北条海岸	石井ふで	山萩280	山萩, 作名
杉本久子	長須賀166	新宿, 長の5・6	加藤エン	畑146	畑
豊崎嘉枝	" 48	長の1・7・8	中間ちよ	神余3199	山下, 上の代, 久所, 畑中
関きよ	新宿57-15	長の2・3・4	平島愛子	大戸326	上, 大倉
山中ぬい	八幡465-1	八幡, 湊, 湊団地	鈴木てぐり	神余1486	平田, 加藤
山中富美子	" 465-1	" " "	小形清野	大網408	大網, 安布里
山崎八重子	笠名1365	高井, 上野原	小原房枝	山本801	山本
忍足綾子	那古1079-2	川崎, 大芝, 辻	鎌田繁子	" 951	"
岩城佐栄子	" 715-3	寺赤, 宿	本村登美枝	" 134-2	国分
水谷百合子	" 763	" " "	飯田和子	腰越517	腰越, 広瀬
鈴木すゑ	" 838	大浜, 中浜, 芝崎	青木俊子	水岡839	宝貝, 水岡
佐野つる	正木2037	正木上・下・向, 竜ヶ原, 西郷	小倉まさ江	安東643	安東
坂井公代	" 3544	正木岡, 小原, 稲原	谷崎とみ	二子356	二子
吉田美代	那古258	東藤	熊切てい	藤235-1	藤, 水玉
黒沢まさ	船形1418	西, 東	秋山喜美枝	大井681	大井
多田トシ子	川名675	川名, 川名岡	須田きよ	竹原150	田村, 横枕, 相賀, 滝谷
出山明美	船形862	大塚, 根岸	安西市子	江田17	江田, 田辺
忍足千代	" 904	柳塚, 堂の下, 仲宿	高橋敏子	稲1304	稲