



昭和42年 1月20日 第179号 (毎月1回発行) 編集と発行 館山市秘書課 館山市北条1,145番地の1

12月分人口の動き 総人口 56,196人 男27,096人 女29,100人 世帯数 15,519世帯 出生 48人(男23・女25) 死亡 28人(男12・女16) 転入 318人(男141・女171) 転出 344人(男177・女167)

1月の納税は

(1月31日まで)

保険税5期の納期 県市民税4期の納期

納めやすい納税組合に入りました

あなたの一票が国をささえる

市民のみなさん あけましておめでとうございます



1967

観光館山と開拓者精神を象徴するかの如き蘇鉄の群生 (平砂浦にて撮影)

一陽来福の春、昭和四十二年の新春を市民の皆様とともに迎えて、この喜びを大変うれしく存じます。 例年のこととは申しながら新年を迎えるということは、なにかと気分を新たに、身のひきしまるのを覚えるものであります。 特に昨年、私は皆様方の絶大なるご支援によりまして、無投票により再度館山市長に選ばれ、この躍進を期待される明るい希望にみちた新年を迎えたのであります。ここに改めて、心から感謝申し上げるとともに、皆様方の積極的なご支援に報ゆるため、私心を離れ館山市民の福祉増進に渾身の努力を傾注してまいりたいと存ずる次第であります。



私心を去り真心をもつて 積極的に市勢振興をはかる

館山市長 本間 讓

館山湾の総合開発計画の策定、農業、漁業の近代化をはかるための暖地園芸の造成、漁協合併の推進等、更に教育センターの誘致、そしてまた近年全国民的な論議を喚起している青少年健全育成および交通防犯対策の充実等々、いづれも市勢発展のため大きな問題点であり、しかも、これらは国、県当局、更に関係市町村の協力なくしては、その実現が期待し得ないものであります。このため、極果敢に取り組み、同時に、県当局を始め各方面のご援助を得て、その達成に努力してまいりたいと存じます。 館山市は、観光的に益々盛んなる立地条件を備え、その開発は、ひとりで館山のみならず、いまや京葉、京浜の一大工業地帯をかかえた近隣各都府県の異常なまでの関心と期待が寄せられておるのであります。 かかるとき、当地方開発の最も隘路である交通問題も、房総西線の電化をはじめ、南房総フラワライ線、あるいは千葉―館山間の道路完全舗装化等がまづその緒につき本年四月完成を予定されるパードセンター等、漸くその観光開発も活発に軌道にのりつゝあるのではありません。 特におきまして工事着工されております房総西線の電化複線につきましても、更にこの早期開通を期し、今後一層強力に運動を推進するとともに、私はこれら要件をじゅうぶん活用した積極的、具体的施策をもつて、その実現をはかり、館山市発展の原動力としてまいりたいと存ずる次第であります。 年の初めにあたり、その抱負の一端を述べ、お誓い申し上げ、市民皆様のご理解ご協力をお願いする次第であります。 終りにのぞみ、皆様のご多幸を心から祈念いたしまして、年頭のご挨拶といたします。



忠実に職責を守り 躍進途上の大館山市を建設

館山市議会議員 田中 祿 郎

明けておめでとうと存じます。一九六七年の新春を皆さんとともに迎えて下さることは誠に同慶に堪えませぬ。 願ひまするに、市政に参画して早くも三年八カ月の才月を経過しました。この間、市民の皆さまの市政に対する深いご理解とご協力により大館山市建設のため、本間市長の三大柱である産業、教育、観光の施策が着々と進められてまいりましたことに対し衷心より感謝申し上げます。 ことしは本間市長第二期の初年度と国会の解散にもなない総選挙と多事多難な年でありました。館山市といいたしましても、市民生活に欠くことのできない館山市、富浦町および三芳村止水道の完成と、農業用水としての中央ダムの早期完成、観光施設として沖の島開発並びに県の施策として館山湾総合開発計画、市民のいこいの場としての市民センターの建設、東京

二月の天候予想

高崎測候所

今月は冬の気配配置はくすねやすく、例年より早めに移動性高気圧があらわれ、低気圧は、田本海上で発達する傾向がありますので、例年より早く春めいた天候になりましよう、ときどき南よりの大風や北西の季節風が強く吹く見込です。 乾燥した天候は解消し雨量は多くなりましよう。また平均気温も高い見込です。

Table with weather forecast data for February, including monthly average temperature (6.5°C), precipitation (75.5mm), and daily forecasts for various times of the day.

想であり、希望である大館山市建設のために進ずる覚悟であります。どうか市民の皆さんには、議会に対し、一層のご指導とご鞭撻をお願い申し上げます。 なお、ことし行なわれまます選挙は政治の刷新のため、腐敗した政治の回復の機会に、明るく正しい選挙が行なわれねばならぬと考えるものであります。館山市といいたしましても、市民生活に欠くことのできない館山市、富浦町および三芳村止水道の完成と、農業用水としての中央ダムの早期完成、観光施設として沖の島開発並びに県の施策として館山湾総合開発計画、市民のいこいの場としての市民センターの建設、東京

# 事情

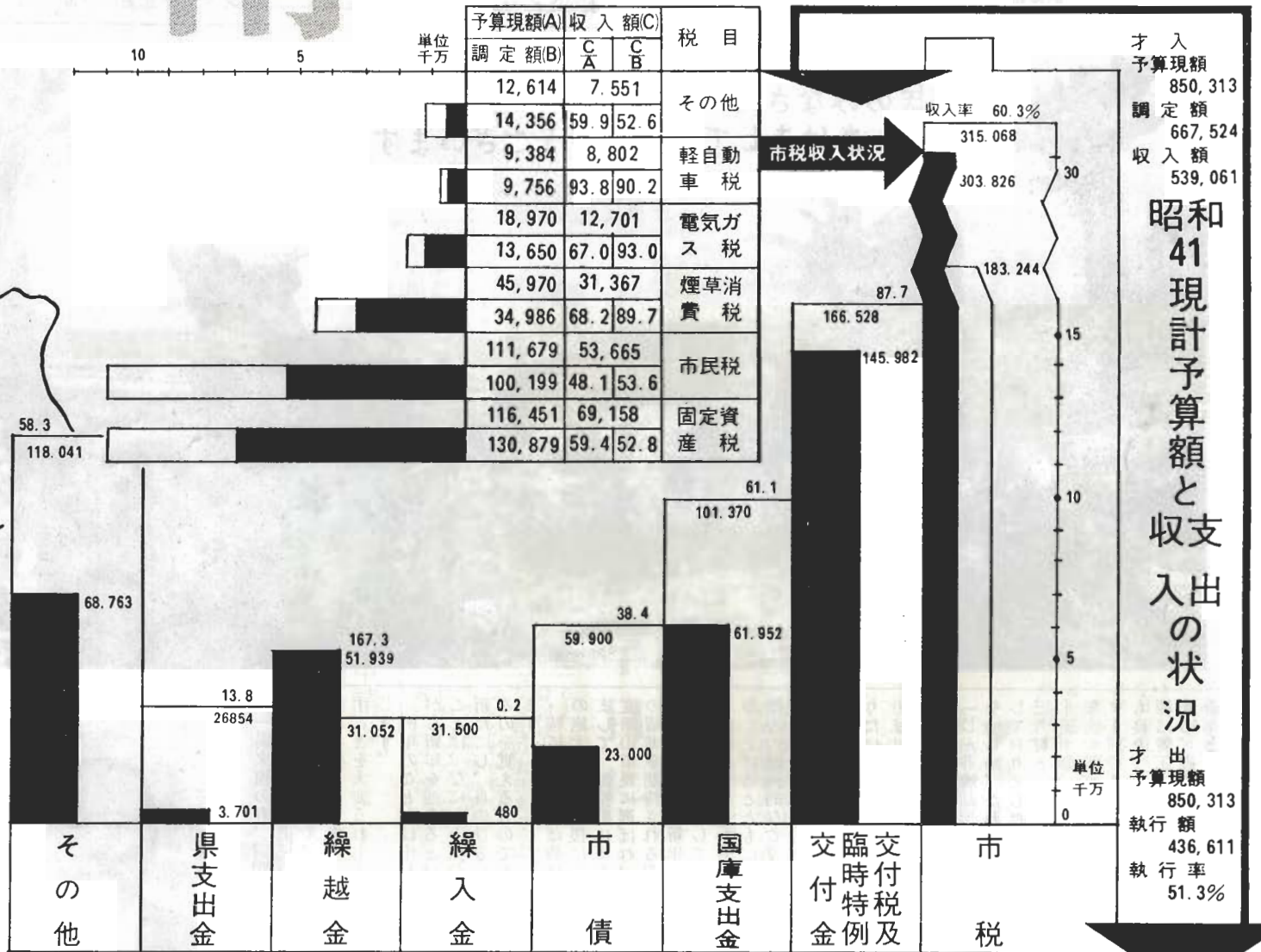
昭和41年11月末現在

人口 56,202人

世帯数 15,531世帯

単位千円

謹賀新年



才入  
予算現額 850,313  
調定額 667,524  
収入額 539,061

昭和41現計予算額と収支入出の状況

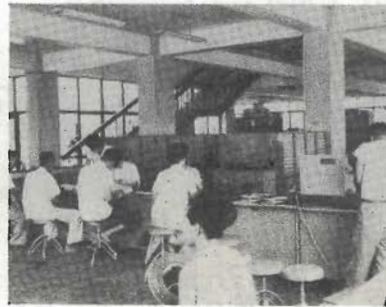
才出  
予算現額 850,313  
執行額 436,611  
執行率 51.3%

1 款 議会費 現計予算額22,211 執行 " 15,207



執行率68.5

2 総務費 158,641 96,297



60.7

3 民生費 138,997 89,551



64.4

4 衛生費 81,898 26,735



32.6

5 労働費 2,729 2,609



95.6

6 農林水産業費 52,026 17,923



34.4

7 商工費 33,118 22,160



66.9

8 土木費 119,065 51,594



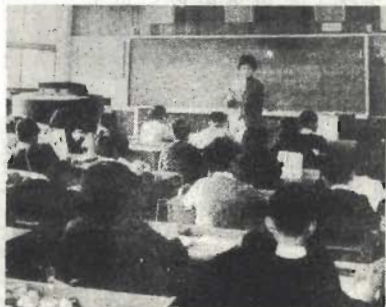
43.3

9 消防費 53,746 31,354



58.3

10 教育費 153,846 66,457



43.2

12 公債費 32,035 16,724



52.2

項目	予算額	執行額
11 災害復旧費	1	-
13 予備費	2000	(524)
歳出合計	850,313	436,611
執行率		51.3

56.163  
等建築  
借入金

47.293  
場建設

37.624  
診療所

35.580

26.020

8.521

5.816

2.582  
4.645  
2.180  
8.458

館山市告示第1号

地方自治法第243条の3第1項および「館山市財政事情の作成及び公表に関する条例」の規定に基づき昭和41年6月1日から同11月末日までの館山市財政事情をここに公表いたします。

昭和42年1月20日 館山市長 本間 謙

昭和41年度特別会計別現計予算額と収入支出との対比

1 簡易水道事業の部



才 現計予算額 3202 才 現計予算額 3202  
入 収入額 1790 出 支出額 1829  
収入率 55.9% 執行率 57.1%

2 休養施設の部



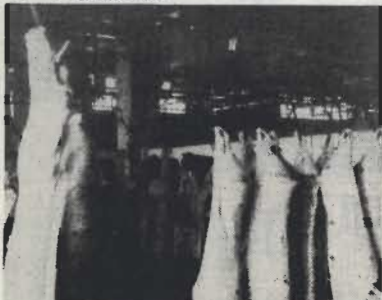
才 27435 才 27435  
入 20273 出 14864  
73.9 54.2

3 館山ユース・ホテルの部



才 4236 才 4236  
入 2528 出 2565  
59.7 60.6

4 と畜場の部



才 4902 才 4902  
入 3703 出 2993  
75.5 61.1

5 国民健康保険の部



6 上水道事業の部

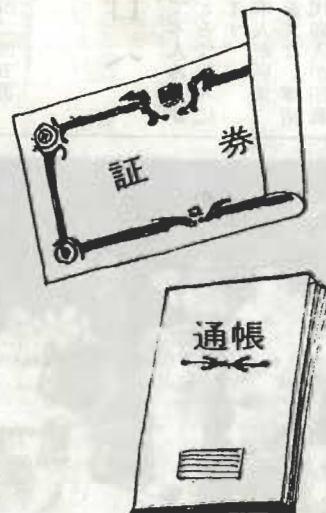


才 5381 才 5381  
入 3487 出 2369  
64.8 44.0

科目	才 入					才 出				
	A 現計	B 調定	C 収入	C/A %	C/B %	D 現計	E 支出	E/D %		
国民健康保険税	74947	79349	41657	56	53	総務費	13856	8109	59	
国庫支出金	118900	92545	68625	58	74	保険給付費	183625	81985	45	
繰入金	6601	-	-	-	-	施設費	2633	1288	49	
その他	1679	5200	4534	270	87	その他	2013	728	36	
事業勘定計	202127	177094	114816	57	65	計	202127	92110	46	
診療収入	9325	7198	5132	55	71	総務費	5839	3279	56	
その他	90	243	237	263	98	医薬費	2959	2572	87	
直診勘定計	9415	7441	5369	57	72	その他	617	219	36	
						計	9415	6070	65	

館山市建設 三本の柱

- ① 産業の振興 → 農・漁村の近代化を図るための 暖地園芸の造成 漁協合併の推進  
商店経営の近代化 — 商工会議所の育成
- ② 観光の積極的開発 → 館山湾の開発 房総フラワーラインの完成に伴う道路網の整備
- ③ 教育の充実 → 次代をせ負う青少年の育成  
教育の充実



市債現在高	
借入先別	284,882
資金運用部 166,505	使途別内
筒易保険 77,528	教育債
その他 40,849	市内各小・中学校校舎のために起こす長期債
	清掃事業債
	し尿処理場、ごみ処、清掃車購入
	特別会計債
	鳩山荘・簡易水道・と畜場
	庁舎建設債
	高校整備事業債 (旧市立高校分)
	消防施設整備事業債
	土木事業債
	漁港整備事業債
	港湾
	住宅建設事業債
	災害復旧事業債

市有財産総括表  
874,528  
市有地

76,277㎡ 516,024千円

459,745㎡ 250,046千円

54台 31,653千円

プール 418,000千円

栈橋 3基 14,800千円

