

報 廣 市 館

昭和38年
9月20日
第139号
(毎月1回発行)

総人口	58,159人
男	28,293人
女	29,862人
世帯数	15,187世帯
出生	62人(男36・女26)
死亡	52人(男29・女23)
転入	234人(男127・女107)
転出	221人(男116・女105)

編集と発行 館山市秘書課 館山市北条1,145番地の1 電話館山 1501~1508番

固定資産評価制度が改正 九月から標準家屋調査を実施

固定資産評価の基礎となる評価額が、昭和三十九年度には全面的に改められることになりました。そこで本市でも国の方針に従って、改正された新しい方法で評価を行なう事になるわけですが、この改正された評価のありまを知らせし、併せて標準家屋の抽出調査にご協力をお願いいたします。

まず具体的に固定資産の評価方法を土地、家屋、償却の各資産別に説明いたします。

(一)土地の評価額は、実際の取引価格を参考として、正常価格(正常な条件の下における取引価格)を求め、これを基準として評価額を定めることとなります。

なお土地の評価にあたっては、台帳上の地目と現況地目が異なる場合は、現況地目によって評価されます。例えば台帳上の地目が畑であるが、現況が宅地として使用されている場合は宅地として評価されることとなります。

(二)家屋の評価額は従来通り再建築価格を基準として評価されます。再建築価格とは、評価すべき時の物価水準によつて、その家屋と全く同じものを新築したとする場合に必要となる工事費の総額をいいます。

この再建築価格を基準として、家屋年令やその他のものを考慮して家屋の評価額を決定します。

なお館山市の昭和三十九年度の家屋評価方法は、全戸にわたつて実地調査を行なわず、建物の構造規模等の別に、それぞれ標準となるべき家屋を選定し、その家屋についてのみ実地調査の上評価し、その他の家屋については標準家屋に比準して評価します。

(三)償却資産(償却資産)は基本的に従来と変わりませんが、申告手続を簡便にするため取得価格及び特に地価の上昇のなは

9月15日現在で 基本選挙人名簿調査

今年も9月15日現在で基本選挙人名簿の調査が行なわれております。この基本名簿は本年12月21日から明年12月20日まで選挙に使用されるもので、すでに予定されている任期満了による衆議院議員及び最高裁判所裁判官国民審査などは、この基本選挙名簿が使用されるので、登録もれのないようにして下さい。

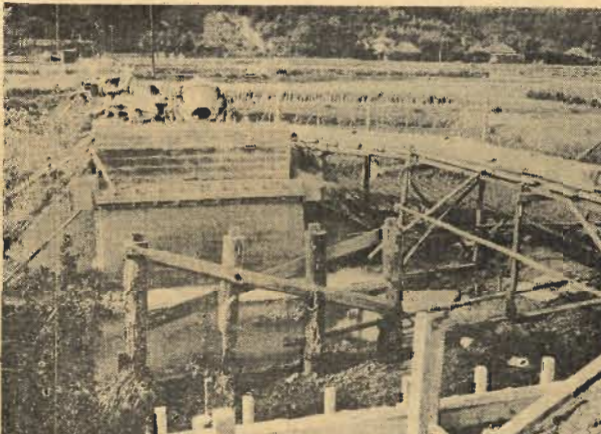
「暴力」対策委員会発足

一人、一人のご協力を、この運動におよせ下さい。特に警察では、この運動に全面的な協力態勢をしておりますから、例えば次の事犯には、早速みづく等の行為(軽犯、

一人、一人のご協力を、この運動におよせ下さい。特に警察では、この運動に全面的な協力態勢をしておりますから、例えば次の事犯には、早速みづく等の行為(軽犯、

産)及び市町村間の評価の不均衡を改善合理化するが目的であり、改正評価制度の実施による税負担の増加を避けるため所要の調整措置が考えられております。

この措置は税率の引下げを行ない、なお税負担の増する資産に対しては評価額に対して特別措置を講じたものを課税標準とする等、税負担の増を緩和するよう関係法律の改正など必要な措置を自治省で目下準備しております。



写真=上 蘭、竹原間の山王橋工事 下 道路拡張工事

とす等、税負担の増を緩和するよう関係法律の改正など必要な措置を自治省で目下準備しております。

以上固定資産の評価制度改正の概略をお知らせしご理解ご協力をお願いいたします。

道路拡張工事

三軒町海岸線

三軒町地先から海岸にさがる道路(静海荘前)の道路改良工事が行なわれております。

この工事は、現在の三メートルの道を六メートルに拡張するもので、道路延長百七十三メートルを第一期工事として着工しているもので、第二期工事として明年舗装化されることになっております。工事費は百一十二万四千円になっております。

橋の架換工事

蘭、竹原線

市道蘭、竹原線の中間にある山王橋の架換工事が始まっております。この工事は、いままでも木橋だったものを、鉄筋コンクリートにするもので、長さ一〇・三メートル、橋巾三・五メートル、工事費は九十万円になって

漁業調整委員会 委員選挙人名簿も

海区漁業調整委員会委員選挙人名簿も、同時に登録申請期間になっております。この名簿は漁民の方の申請に基づいて調整されるもので、ことに本年8月に執行される選挙に使用されますので、必ず申請して下さい。

なお、この選挙は公職選挙法に基づく選挙と異なり、補充選挙人名簿を調整しませんが、この期

改正された うん機の届出

いままで干菜の陸運事務所で行なわれていた耕うん機の届出が道路の届出が道路の改正で、十月十五日から耕うん機の届出及び廃車等は市役所税務第一課で取り扱われることになりました。

また現在行っているナンパーは十月十五日より薄緑地に濃紺字の新しいナンパーに取替える事になりました。その他は後日有線、回覧等でお知らせいたします。

今年目標は 明るい家庭

館山市青少年健全育成委員会では、青少年の健全育成をはかるため、本年度の運動方針を次のように決め、市民皆さんの協力のもとに、強力にこの推進を行なうことになりました。

(一)明るい家庭をつくりましょう。

(二)町を美しくする運動

(三)交通安全の励行

(四)小さい親切運動

(五)小暴力の追放

老人福祉法が施行

老後の生活保障を目的

この法は、多岐にわたる老人の生活の進展に寄与して、健全で安楽な生活を保障され老人は老令に伴って生ずる心身の変化を自覚して、常に心身の健康を保持し、その知識を社会に役立たせるよう努めるものとする。

(福祉の措置)

市町村長は、当該市町村の区域内に居住する六十歳以上の者に対して、毎年、期日又は期間を指定して、厚生大臣が定める方法により健康診査を行なわなければならない。

(老人ホーム)

都道府県知事、市長及び福祉事務所を管理する町村長は、六十五歳以上の者につき、その福祉をはかるため必要と認めれば、次の措置をとらなければならない。

(一)六十五歳以上の者、又はその者に現に養護する者(以下養護者とす)を、社会福祉主事に指導させること。

(二)六十五歳以上の者で、身体上、もしくは精神上、又は経済的理由により、居宅で養護を受けることが困難である場合に、当該地方公共団体の設置する養護老人ホームに収容し又は当該地方公共団体の設置する養護老人ホームに収容を委託すること。

(三)六十五歳以上の者で、身体上、又は精神上著しい欠陥があるために、常時介護を必要とし、かつ、居宅でこれを受けることが困難なものを、当該地方公共団体の設置する特別養護老人ホームに収容し、又は当該地方公共団体の設置する特別養護老人ホームに収容を委託すること。

(老人福祉施設)

老人福祉施設の種別は次の通りとする。

(一)特別養護老人ホーム

(二)軽養護老人ホーム

(三)老人福祉センター

(四)老人福祉セクタールーム

(五)老人福祉セクタールーム

(六)老人福祉セクタールーム

(七)老人福祉セクタールーム

(八)老人福祉セクタールーム

(九)老人福祉セクタールーム

(十)老人福祉セクタールーム

改正された うん機の届出

いままで干菜の陸運事務所で行なわれていた耕うん機の届出が道路の届出が道路の改正で、十月十五日から耕うん機の届出及び廃車等は市役所税務第一課で取り扱われることになりました。

また現在行っているナンパーは十月十五日より薄緑地に濃紺字の新しいナンパーに取替える事になりました。その他は後日有線、回覧等でお知らせいたします。

印鑑証明は 本人だけ 委任状を

本人だけ
委任状を

市税の戸別徴収を廃止

今月から集合徴収に切替え

九月からいよいよ滞納整理が始まります。今年度の徴収方針と滞納整理の方法が一部変更されましたのでお知らせいたします。

上、もよりの徴収場所を、日も早く組合を設立するよう、又加入されていまい方は、ぜひこの際に入しての特典を受けられようおすすすめいたします。

市内の一部(北条、館山、那古、船形、神戸、富崎)の区域に、戸別徴収に代わり、集合徴収を実施することになりました。

海水浴客延べ70万人

昨年と比較して一割増

七月、八月にかけての海水浴客がこのほどまとまりました。

海水浴客が延べ70万人と、昨年の延べ64万人に比べて一割増の伸びを示しています。

- (1) 観光協会の強化
(2) 監視船の増強
(3) 無料駐車場の完備
(4) 海岸線美化のため河川にゴミ投棄禁止を、徹底的に市民の協力を求める
(5) 海岸の清掃に、関係者及び観光協会の協力体制を強化
(6) 海岸砂地の確保のため茶店、貸ボート施設の計画的許可

ご承知ですか 検察審査会制度

あなたや、その周囲の人が犯罪によつて害を受けたら、検察審査会に訴えたいが、その結果「罪にさからず」となる場合、どうすればいいか。

検察審査会とは、検察官が起訴した事件を、市民の代表者である検察審査員が審査する制度です。

検察審査会には、裁判所の内、検察審査員が誰かを指図する権利はありますが、検察官の処置の当否を決定する権限はありません。

耐火構造の建築に 建築基準法で指定

市内の一部(北条、館山、那古、船形、神戸、富崎)の区域に、耐火構造の建築を指定することになりました。

指定された区域は、耐火構造の建築物を築かなければなりません。

指定された区域の建築物は、耐火構造の建築物に指定されています。

指定された区域の建築物は、耐火構造の建築物に指定されています。

指定された区域の建築物は、耐火構造の建築物に指定されています。

指定された区域の建築物は、耐火構造の建築物に指定されています。

指定された区域の建築物は、耐火構造の建築物に指定されています。

指定された区域の建築物は、耐火構造の建築物に指定されています。

指定された区域の建築物は、耐火構造の建築物に指定されています。

指定された区域の建築物は、耐火構造の建築物に指定されています。

指定された区域の建築物は、耐火構造の建築物に指定されています。

指定された区域の建築物は、耐火構造の建築物に指定されています。

指定された区域の建築物は、耐火構造の建築物に指定されています。

指定された区域の建築物は、耐火構造の建築物に指定されています。

指定された区域の建築物は、耐火構造の建築物に指定されています。

秋の運動会

18日(土)5日迄

市内中小学校の秋の運動会が次のように決まりました。9月18日(水)四中心、20日(金)西小、富崎小、22日(日)東小、神戸小、豊房小中、一

お年寄りの 養年金

例年のとおり9月20日

から市内各小学校の運動会と一緒に、明治22年生以上のお年寄りの養年金(各地区合計18名)をおおききしてお返しします。

今年百才の 安西はるさんに

今年百才の

安西はるさんに、池田総理大臣からお祝い状と記念品(木盃)が贈られました。

健康診断 (結核)

16日(土)28日まで

9月16日から28日まで各町内ごとに出張して健康診断(結核)を実施いたします。

消防団の 夏期訓練

同校練習

8月24日早朝から2中ボンプ訓練が行われました。

お買物調査に 協力下さい

市内各小学校の運動会

が、最近当基地の見学が急にあふれたため、市内各小学校の運動会が、お買物の調査の協力をお願いいたします。

漂流物の お知らせ

漂流物の

お知らせ、テナマ船一隻が湾内に漂流しており、お心当りの方は市役所商工水産課までご連絡下さい。

10月天候予想

富崎測候所発表

十月は一時本邦南岸に前線が停滞し、秋雨型の日が多くなり、秋分の日も多くなり、雨降りの日が多いと見られます。



池田総理大臣からお祝い状と記念品(木盃)が贈られました。

同校練習 8月24日早朝から2中ボンプ訓練が行われました。

富崎測候所発表 十月は一時本邦南岸に前線が停滞し、秋雨型の日が多くなり、秋分の日も多くなり、雨降りの日が多いと見られます。

お買物調査に 協力下さい 市内各小学校の運動会が、最近当基地の見学が急にあふれたため、市内各小学校の運動会が、お買物の調査の協力をお願いいたします。

漂流物の お知らせ テナマ船一隻が湾内に漂流しており、お心当りの方は市役所商工水産課までご連絡下さい。

10月天候予想 富崎測候所発表 十月は一時本邦南岸に前線が停滞し、秋雨型の日が多くなり、秋分の日も多くなり、雨降りの日が多いと見られます。