

二月の天候予想

富崎測候所

日本附近は前線帯となりやすく発達した低気圧がやや頻りに通る見込です。このため、冬にしてはわりあい暖りやすい天気がつづくと思われま

# 報 廣 山 市 館

編集と発行 館山市秘書課 館山市北条1.145番地の1電話館山 1501~1507番

昭和37年

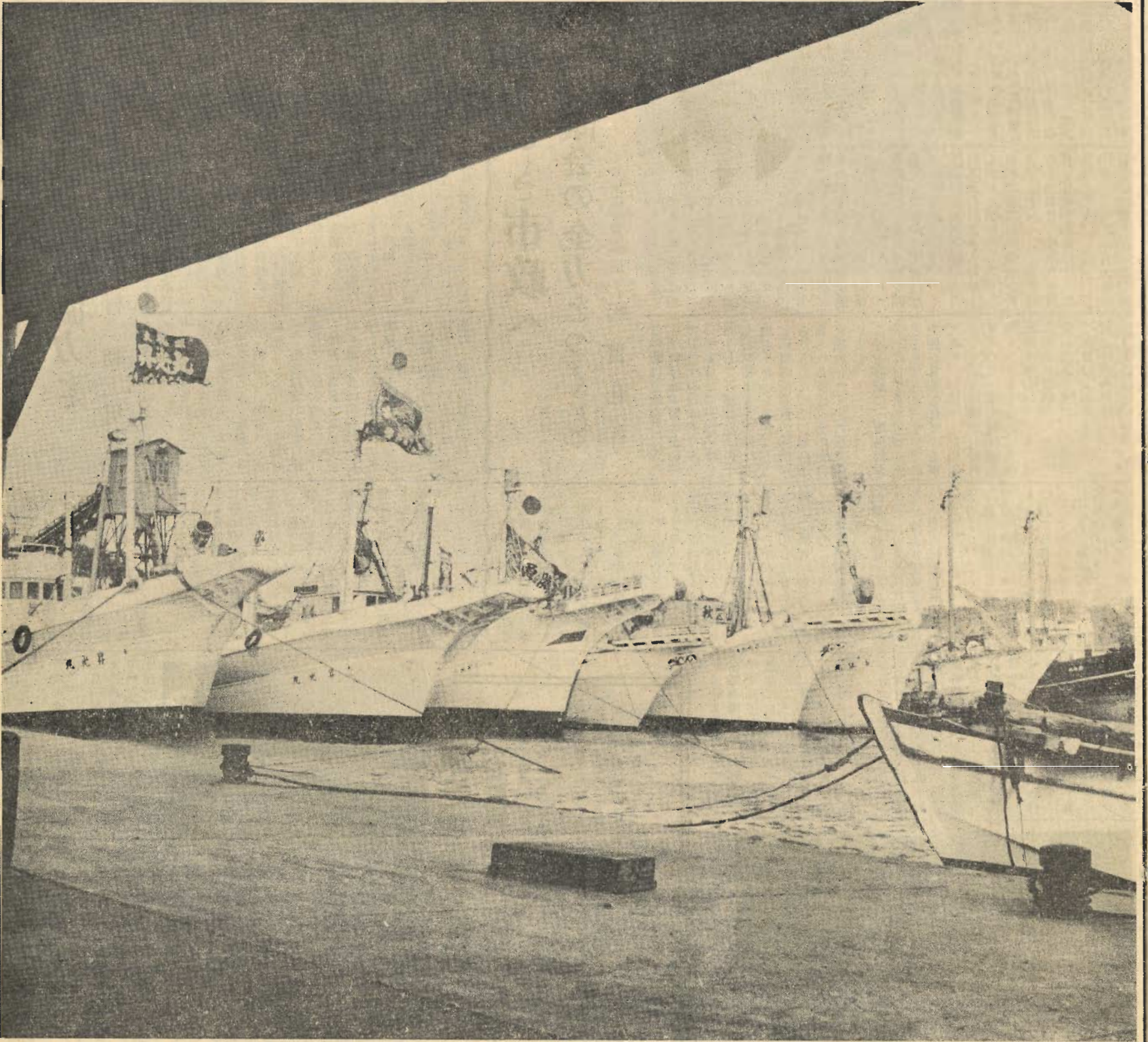
1月19日

第118号

(毎月1回発行)

### 12月の人口動態

総人口	58,194人
男	27,904人
女	30,290人
世帯数	14,394世帯
出生	105人
死亡	63人
婚姻	68件
離婚	2件
産	7件



船形漁港で

## 昭和三十七年 謹賀新年 1962年

### 館山市役所

市長 師村 利男  
 助役 小川 武男  
 収入役 完戸 貴  
 秘書課長 山口 潤  
 総務課長 山口 実  
 税務第一課長 高木 哲三  
 税務第二課長 多田 俊一  
 商工課長 羽田 勝雄  
 農産課長 吉田 耕一  
 市民課長 利田 正男  
 厚生課長 伊藤 幸太郎  
 保険課長 神作 啓次郎  
 建設課長 新井 重助  
 福祉事務 長谷川 広治  
 企画室長 谷貝 茂生

### 市議会議員

(議席順)  
 議長 鶴真 世作  
 副議長 安西 政治  
 議員 山本 昇  
 石井 孝  
 三沢 節  
 小林 實之助  
 江田 徳太郎  
 鈴木 彦太郎  
 吉田 勇治郎  
 佐野 信  
 川名 勝吉  
 安波 徳順  
 安波 嗣郎  
 法木 繁  
 嶋田 子  
 志村 信作  
 北山 茂  
 後藤 ゆき  
 田中 徳郎  
 吉田 辰男  
 飯田 順一  
 脇田 順一  
 岩崎 静敬  
 加藤 市蔵  
 藤生 七郎  
 長谷川 光江  
 田村 兵衛  
 鈴木 孝  
 山口 幸三  
 黒川 俊太郎  
 山口 一  
 高梨 清一

### 市教育委員会

委員長 川名 浩  
 委員 網代 富彦  
 委員 早川 隆治  
 委員 小栗 源高  
 委員 工藤 和平  
 委員 池田 眞覚  
 委員 池田 淳之助  
 委員 松本 久

### 市選挙管理委員会

委員長 鈴木 紀  
 委員 小栗 義孝  
 委員 加藤 清太  
 委員 藤田 正

### 市監査委員

委員長 松本 藤太郎  
 委員 川上 栄

### 市公平委員会

委員長 小原 愈吉  
 委員 大島 良太郎  
 委員 吉宮 軍一郎

### 市固定資産評価審査委員会

委員長 黒瀬 芳男  
 委員 和野 守善  
 委員 竹山 康

### 市農業委員会

委員長 小滝 一計  
 委員 鈴木 信  
 委員 眞田 吉  
 委員 宮崎 中  
 委員 佐野 信  
 委員 多田 信  
 委員 石井 新吉  
 委員 飯田 秀夫  
 委員 木崎 松  
 委員 山崎 平  
 委員 山崎 長吉  
 委員 石井 一  
 委員 鈴木 一  
 委員 高橋 文治  
 委員 川名 泰寿  
 委員 佐野 雅  
 委員 中野 重則  
 委員 宮本 久一  
 委員 山崎 益夫  
 委員 佐野 信作  
 委員 鈴木 一  
 委員 佐野 一

### 市消防署

署長 安藤 竜吉

### 市議会

議長 鶴真 世作  
 副議長 安西 政治  
 議員 山本 昇  
 石井 孝  
 三沢 節  
 小林 實之助  
 江田 徳太郎  
 鈴木 彦太郎  
 吉田 勇治郎  
 佐野 信  
 川名 勝吉  
 安波 徳順  
 安波 嗣郎  
 法木 繁  
 嶋田 子  
 志村 信作  
 北山 茂  
 後藤 ゆき  
 田中 徳郎  
 吉田 辰男  
 飯田 順一  
 脇田 順一  
 岩崎 静敬  
 加藤 市蔵  
 藤生 七郎  
 長谷川 光江  
 田村 兵衛  
 鈴木 孝  
 山口 幸三  
 黒川 俊太郎  
 山口 一  
 高梨 清一

### 市役所

市長 師村 利男  
 助役 小川 武男  
 収入役 完戸 貴  
 秘書課長 山口 潤  
 総務課長 山口 実  
 税務第一課長 高木 哲三  
 税務第二課長 多田 俊一  
 商工課長 羽田 勝雄  
 農産課長 吉田 耕一  
 市民課長 利田 正男  
 厚生課長 伊藤 幸太郎  
 保険課長 神作 啓次郎  
 建設課長 新井 重助  
 福祉事務 長谷川 広治  
 企画室長 谷貝 茂生

# 市施策の実現に努力

## 近代都市建設に協力



館山市長 田村 利男

うららかにあけた昭和三十七年の新春を迎えるにあたり、市広報を通じて市民の皆様とともに心から館山市の前途をお祝い申し上げます。

本年はちょうど、私にとつて昭和二十九年十二月市長一年生として、無我夢中で市行政にとりくんで以来、八度目に迎える春であります。



市議會議長 嶋貫 壯作

## よりよき市政へ 議会の全力をつくし

一九六二年の新春を皆様とともに迎えることは私の最も喜びとするところであります。

## 五月までに完成 ユース・ホステル着工



働く人達の憩いの場所としての建設計画がなされて、着工されました。

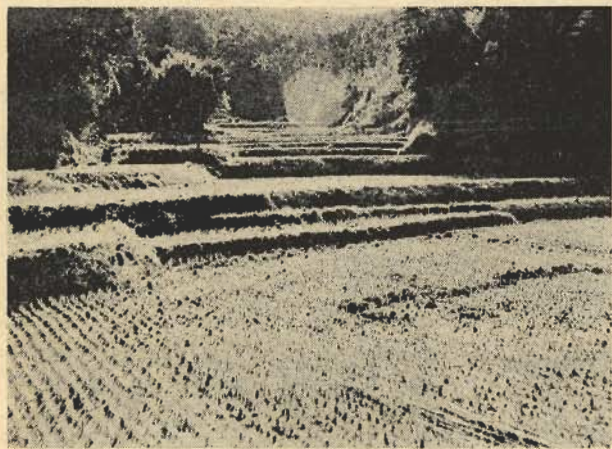
## 「し尿処理場」建設

### 谷藤原地区先に七千万円で

建設する場所の問題で難航していた「し尿処理場」が、旧う

## 解決した敷地問題

いよいよ建設される「し尿処理場」は、谷藤原字



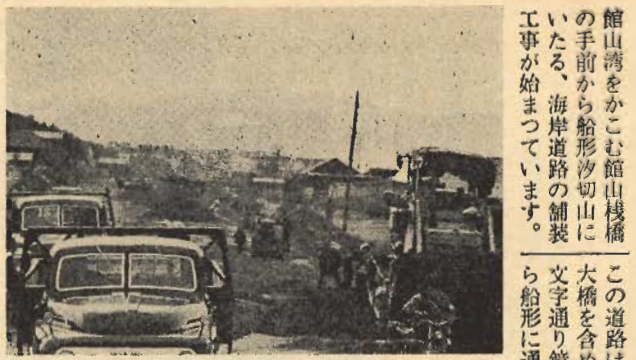
(し尿処理場の建設地)

Table listing various books for sale, including titles like '少年朝日年鑑 三十七年版', '現代の政治', '日本の地理', etc., with authors and prices.

Advertisement for the Shima City Library (館山市図書館) featuring a book icon and text about new arrivals and book orders.

道路工事ぞくぞく

進む海岸線の舗装化



館山湾をかこむ館山棧橋  
の事前から船形沙切山に  
いたる、海岸道路の舗装  
工事が始まっています。

この道路は汐入橋・館山  
大橋を含めて四千五百米  
文字通り鏡ヶ浦・館山か  
ら船形に通ずる一直線の  
工事を行っています。

海岸道路で、一部分を  
こし、その大部分が本年  
完成したもので、それに  
引続いて始められてい  
る。

写真上=舗装工事の海岸道路 下=八幡神社前  
から海岸にさがる道路の改良工事

いよいよ具体化する

姉妹市との学生交換

館山市と姉妹市であるペリンハム市(米国ワシントン州)と、  
学生交換が行なわれることになりました。

この学生交換は、両市との  
の友好が深まるにつれて  
せひ実現させたいと、機  
会あるごとに話し合いが  
続けられていたもので、  
昨年十一月九日、ペリン  
ハム市から、民主党のワ  
シントン州議員である  
フシント州漁業部長の  
ジョージスタラランド氏  
夫妻が来館し、市のウ  
ェストホード市長と、西  
部ワシントン州立大のジ  
ョーレット学長から、田  
村市長宛に寄せられたメ  
ッセージを呈せられたメ  
ッセンジャーが、正式に  
学生交換の申し入れがあ  
り、旧暦十二月十八

日、都市縁組委員会を招  
集して学生交換などを決  
める縁組委員十五氏をそ  
れぞれ委嘱して、本格的  
にこの問題と取り組むこ  
とになりました。

委嘱された縁組委員  
田村利男(市長)、小出武  
男(助役)、嶋田正作(議  
長)、萩生田七郎(前議長)  
山本昇(前議長)、川名浩  
平(市教育委員長)、工藤和  
平(市教育長)、本間謙  
写真：市長室で学生交換  
の申し入れするキンク氏

いよいよ具体化する

この舗装工事は、第一次  
計画で本年千五百万円で  
舗装延長九百五十米(汐  
入橋から館山館橋手前ま  
で)を、三月中旬頃完成  
の予定で進められている  
ものです。

なお、第一・第二次と年  
次計画で全線の舗装化が  
行なわれることになって  
います。

なお、市道八幡線(八幡  
神社前から海岸にさがる  
道路)の、道路改良工事  
が完成いたしました。

この道路は、延長四百五  
十四米、道巾六・十米で  
舗装延長九百五十米(汐  
入橋から館山館橋手前ま  
で)を、三月中旬頃完成  
の予定で進められている  
ものです。

いよいよ具体化する

ゴミをあき地や  
川に捨てないで

まだ河川、空地などにひ  
そかにゴミやガラを捨て  
る方があります。これは  
附近の方連や土地の所有  
者にはたいへん迷惑なこ  
とです。また、このよう  
な行為は清掃法、軽犯罪  
法、道路交通法などにふ  
れます。ゴミ、植木の葉  
改築後のゴミ、朽木の葉  
列などは、そのつと市の  
厚生課へご連絡下されば  
有料になりますがすぐ取  
集に行きます。

かくれてゴミを捨てるよ  
うな行為はやめて、美し  
く環境の衛生的な街をつ  
くりましょう。

いよいよ具体化する

校舎増改築

本年度の事業として予定  
されていた学校建築は、  
十二月の定例市議会で議  
決され、次のとおり着工  
し、それぞれ三月一ぱい  
に竣工すること、なりま  
した。

一、東小學校講堂改築工  
事  
建築坪数八拾坪五合  
請負額貳百六拾万円  
請負人 渡辺建設KK  
一、西中學校校内運動  
場新築工事  
建築坪数百拾貳坪  
請負額貳百拾万五合  
請負人 宇山工業KK  
一、第四中學校校舎増築  
工事  
建築坪数九拾坪(三教  
室)  
請負額貳百五拾万五合  
請負人 渡辺工務店  
一、館山高等學校商品標  
本室・商品実験準備室  
増築工事  
建築坪数貳拾五坪(一  
教室)  
請負額九拾貳万五千円  
請負人 田辺工務店

いよいよ具体化する

市民税の課税方法変わる

申告が法律上義務的に

地方税法の一部が改正  
になり、市民税の課税  
方法が大きく変わります。  
た。これまでの制度で  
は、課税方法が五つあつ  
て、館山ではその第一  
の課税方法として、これ  
をいってまいりました。こ  
れは前年度の所得税額を  
率をかけて市民税額を  
決め、五つの方法で、五つ  
中では一番負担の少ない  
方法になつてまいりまし  
た。ところが改正法は  
「本文方式」と  
「ただし書方式」の二  
つに統合されました。

○本文方式とは  
皆さんの前年中の所得  
額から事業従業者控除  
雑損控除 医療費控除  
社会保険料控除、生命  
保険料控除、扶養控除  
基礎控除を差し引き、  
残りの額に税率をかけ  
て、その額からさらに  
障害・老年・寡婦・勤  
労子生等の各控除額を  
控除して、均等割をア  
ラスとしたものが税額と  
なるので、この方法  
で課税するに現在方法  
の税額と大差がなくな  
ります。ただ、この方法  
は、いままでは税務署  
で決めていた所得税額  
をもとにしたものに対し  
こんどは皆さんが一年  
間にどの位の所得があ  
つたかを調べて課税す  
るといふことになりま  
す。

○ただし書方式とは  
これは所得額から基礎  
控除だけをして、税額  
を算出し、それから税  
額控除として、専従者  
控除・扶養控除をして  
最終の税額を決める方  
法です。この方法は、  
と現在の課税方法にく  
らべ、皆さんの負担が  
非常に重くなります。

市では本文  
方式を採用  
この改正された二つの  
課税方式について、市  
ではいろいろ研究した  
結果、本文方式を採用  
しよう、最終的に市  
議会に上程し決定いた  
しました。

市では本文  
方式を採用  
この改正された二つの  
課税方式について、市  
ではいろいろ研究した  
結果、本文方式を採用  
しよう、最終的に市  
議会に上程し決定いた  
しました。

市民税の課税方法変わる  
申告が法律上義務的に

一足早い春

出荷に忙しい花畑



は、大正七年頃から始  
まっていますので、今  
では房州特産の一つ  
として、「ソテツ、アス  
パラガス、マーガレット  
ト、菊、アイリス、矢  
車、ポピー」と、各種  
の花が需用に際して十  
一月から三月頃まで東  
京方面に毎日出荷され  
特に、クリスマス・正  
月には、その出荷がま  
にあわなほといわ  
れています。

なお、当地方は、冬も  
花咲く房州の代表地帯  
になつて、  
写真一ぱいに咲きみ  
だれる花畑。  
(神戸の布沼で)

市民税の課税方法変わる  
申告が法律上義務的に

申告書の  
記載内容

1.前年の総所得金額、  
2.前年の所得金額または山  
林所得の金額  
3.青色申告者給与額ま  
たは事業専従者控除額  
4.純損失または雑損失  
の繰越控除  
5.所得控除に関する事  
6.税額控除に関する事  
7.その他、住民税の賦  
課徴収について必要な  
事項  
なお申告書に虚偽の申  
告をしたり、正当な理  
由がなく提出しなかつ  
た場合は、懲罰・罰金  
過料などの規定があり  
ますが、なによりも税  
の本質を理解して、た  
だ、正しい課税のため  
に改正された、住民  
税の課税が円滑に遂  
行できるよう、皆さん  
のご協力をお願いします。

自立更生を図る 精神薄弱者の職親委託制度

市ではこんど精神薄弱者の職親委託制度を次のように設けました。この制度は精神薄弱者の福祉に基づいて設けたものではあります。なお、市から委託費を受けることができます。

行政相談所 公民館内に移転

長安賀の厚生園で毎週月曜日に行なわれていた「行政苦情相談」は、今年から公民館(婦人会館)の裏で、心配ごと相談と合同で毎週水曜日に行なうことになりました。

(1)職親(事業主) 職親とは精神薄弱者の更生援助に熱意をもつ事業経営者などで、精神薄弱者を自己のものと預り、その更生に必要な指導訓練を希望し、市長が登録した者になります。なお、委託を受けた場合は、市長が登録した者になります。

この子の幸福を 知恵おくれの子供の問題

知恵おくれの子供の問題

普通の人間であらえ、生きていくためには非常な努力をしなければなりません。このような社会で「知恵おくれ」の、貧しい能力しかもたない子供たちが、将来正しく、明るく生きて行くためには各家庭皆さんの心からの理解とあたたかい協力がなければ、普通の人と同じように生活することが非常に困難であります。

知恵おくれの子とは

いろいろな原因で心の發育がおくれ、知識も身につかず、同じ年齢の子供たちといつしよに仲間遊ぶことが困難で、学校の勉強もいつしよにやっつけ行くことがむずかしい子供たちを、一般に「知恵おくれの子」といいます。

知恵おくれの子はどの位のいるか

文部省の調べでは全国小学校児童数約千三百四十万人の内、約百六十万から百八十八万人位いるのだと推定されています。

ことし百才の 祝いを受けた 一月八日、北原衛生部長と田村市長は、ことし百才の古茂口七二八の安西はるさん(文久三年一月二十六日)



商店経営講習会 一流講師を招いて 館山商工会議所では、事業所主・幹部従業員を対象にして、商店経営についての講習会をそれぞれ

職業訓練所 入所のあんない 新しく職業に携わろうとする人、転職を希望する人、職業に必要な技能知識を身に付けようとする方は、職業訓練所を利用する

名刺交換会 四百名参加 昭和三十三年の新春を祝うが、今年も市内各地区有志者が参加して、田村市長、高橋議長、高橋議長、川島議長、川島議長、川島議長などの出席が、今年の特徴である。

職業訓練所 入所のあんない 新しく職業に携わろうとする人、転職を希望する人、職業に必要な技能知識を身に付けようとする方は、職業訓練所を利用する

知恵おくれの子の 問題は、おこるのか 知恵おくれの子は遺伝によるものでしょうか、家にはこんな血が流れていないのに、こんな子が生まれてくるのでしょうか、

教育の平等を 図る 特殊学級を設置 どの家庭でも、子供がの学校に於ける年を、指折り数えて待つています。

知恵おくれの子とは、おこるのか 知恵おくれの子は遺伝によるものでしょうか、家にはこんな血が流れていないのに、こんな子が生まれてくるのでしょうか、

教育の平等を 図る 特殊学級を設置 どの家庭でも、子供がの学校に於ける年を、指折り数えて待つています。



自衛官募集 陸海空自衛官の募集が一月二十五日まで行なわれています。年令は十八才から二十五才までで、採用試験は一月三十一日、入隊は三月下旬になります。

納税は、特典の多い納税組合から 1月の市税 県市民税 第4期 納期限 1月31日まで 納付場所 市役所及各種出張所

の被害がふえ、今後ますます蔓延が予想されています。館山市でも形勢屋の観音周辺、那古観音、正木周辺、八幡神社、城山周辺と旧館山を中心に被害が統出しています。