

館山市広報

編集と発行 館山市秘書課 館山市北条1.087番地 電話館山67.68.701番

昭和34年
7月15日
第88号

(毎月1回発行)

総人口	62,500人
出生	29,809人
死亡	32,691人
世帯数	13,782世帯
出生男	69人(男38・女31)
出生女	26人(男12・女14)
死亡男	43人
死亡女	2件
結婚	2件
離婚	6件

今年の保険料決まる

賦課総額では二百万円の減

昭和34年度の国民健康保険料の料率が決まりました。本年は、保険料の算出の基本となる「標準賦課総額」の算出基準を改正しまして、従来(前年度まで)の基準よりも約一割強の二百万円を減額し、皆さんの負担を軽くしましたが、しかし昨年改正になった医療費の値上りなどで、料率がすこし上がる結果になっております。

本年度の標準賦課総額は二千九百四十一万四千円です。昨年より約三百九十萬三千円増となり、九十九万三千円増となり、したがって料率も若干上昇する結果になりました。これは、昨年十月一日に改正された医療費の約十%の値上りと、本年一月一日から施行になった新国保法による保険給付の範囲拡大、又保険利用の増加によるものであります。

本年度の標準賦課総額は二千九百四十一万四千円です。このうち、ロの合計額三千五百四十六万四千円、被保険者均等割35%、世帯別平等割15%の割合で配分し算出されたもので次のようになっています。

イ、所得割(昭和34年度分市民税額の百分の百)

ロ、資産割(昭和34年度分固定資産税額のうち

本年も多彩な「商工まつり行事」

館山市挙げての夏のカーニバル「商工祭り」は、市制施行二十周年を記念して、現在住んでおられる市や町や村の住民の国保負担となる療養費

①被保険者の皆さんが疾病、負傷などにより医師にかかった医療費の内、市の国保負担となる(五分割)の療養費給付見込額三千三百五十二万一千円。

②被保険者の皆さんが接骨院又は「被保険者証」によらないで医師にかかった場合、市の国保負担となる療養費

③八月五日「ミス商工館山選出とスター行進」

④八月六日「音楽行進、民よう大会」

⑤八月七日「仮装行列ニバル」

⑥八月八日「広告カーニバル・花火大会」

⑦八月九日「写真コンクール」

その他他農機具及びバイク展があり、又この行事とは別に館山銀座振興会の七夕祭やその他の行事がこの期間一斉に実施される予定になっています。

登録は10日以内

あなたを公証する住民登録

戸籍の寄留制度は大正四年から行われてきたが、これが昭和二十七年七月一日に住民登録制度に切り替わられて、本年で満七年になります。

この住民登録法という制度を簡単にいいますと、私達は誰れでもどこかの市町村に一家の住所をもつておられます。そして、現にすんでいる市や町に、住所、氏名、生年月日、本籍などの居住関係を登録することによ

農業振興策に

経営実態の資料調査

全戸六百万農家(一反歩以上耕作している者)を対象に、過去二カ年間にわたる経営の実態調査が全国一斉に実施されることになりました。

この調査は、農業振興計画の基礎資料とするため八月一日現在で調査することになっており

旧漢字の氏名は

当用漢字に直せませう

以上イロハニのそれぞれ料率によつて算出された合計額が、被保険者一人当たりの賦課率になります。(但し最高限度額は二万円とせよ)

以上イロハニのそれぞれ料率によつて算出された合計額が、被保険者一人当たりの賦課率になります。(但し最高限度額は二万円とせよ)

道路舗装

市道六軒町線

六月末から失業対策事業として始められた、道路改良の市道六軒町線(銀鏡)延長二百七十五米の舗装工事は、七月四日百三十五米まで進められております。

改選された

市消防委員

任期満了(二年)による市消防委員会委員の改選が七月一日行われ、その結果次の通り決定した。

【市議会議員選出】鈴木市蔵、松本勝太郎、田村善兵衛、松本隆、【学識経験者選出】松本正之助、鈴木清、本蔵

安房夏季講座

二中講堂で

本年度第13回目をむかえた夏季講座が今年も次の通り開催されますので、多数ご参加下さるようご案内いたします。

①七月二十五日午後二時 四時 近藤田開道(読売新聞)時事問題

②七月二十六日午前十一時 十二時 宮城タマヨ(前参議院議員)婦人問題と最近の青少年問題について

③七月二十六日午後二時 四時 杉浦三郎(教育大学教授)社会問題

④八月一日午後二時 四時 林房雄(作家)一般教養

その後の

庁舎建築状況

市庁舎の中心となる市庁舎の建設は、四月に着工されて、すでに基礎板基礎筋立、基礎コンクリート、バルブの打込みなどが進められ、現在地下約一三三坪の鉄筋コンクリートも終つて一階へと建築が積み重ねられようとしております。

昭和34年度夏季観光行事予定表

7月14日~16日	笠切、長須賀祭礼	7月27日~29日	船形祭礼
7月17日~18日	那古祭礼	8月1日~3日	館山祭礼
7月20日~21日	布良崎神社祭礼	8月1日	西瓜割大会、歌うたば及フォークダンス 北条海岸(立教)
7月25日	角力大会 北条海岸 (立教)	8月2日	ピン釣競争、レコードコンサーナ 北条海岸(立教)
7月25日~26日	夏季講座	8月2日	市民水泳大会 館山ヤードプール
7月26日	スケッチ大会 北条海岸 (立教)	8月1日~2日	夏季講座
	アトラクション公開録音 (北条海岸・北条小講堂)	8月5日~8日	第二回館山商工まつり、ミス商工館山コンクール
	フジテレビ、文化、日本産経タワー		仮装行列、七夕まつり自衛隊音楽行進、花火大会
7月27日~29日	船形祭礼	8月8日	黒ん坊大会 北条海岸 (立教)
8月1日~3日	館山祭礼	8月9日	写真コンクール (商工まつりと観光を主眼)
8月1日	西瓜割大会、歌うたば及フォークダンス 北条海岸(立教)	8月9日	四万六千日 (那古観音)西瓜割大会、ダンスパーティー (立教)
8月2日	ピン釣競争、レコードコンサーナ 北条海岸(立教)	8月15日	風船割競争 北条海岸 (立教)
		8月16日	宝さがし 北条海岸 (立教)
		8月19日	六大学ヨット選手権大会 (鏡が浦)
		8月20日~21日	洲崎神社祭礼

伝染病本格的流行期

下痢・高熱・赤痢?

ハエを退治・食事前は手を洗う

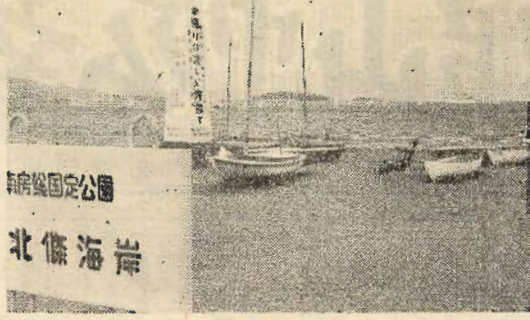
夏の伝染病といえ、誰れでも赤痢(エキリ)腸チフスと答えるように、私達がよく知っている病気です。最近では医薬の発達で死亡率はずつと少なくなつておりますが、それでも手当がおくれたりすると死亡の高い伝染病になつております。ではこの恐ろしい病気の症状はと申しますと……

2~3日間潜伏し

子供は急激に発病

赤痢は人の口から体内に入り、二三日間潜伏、下痢の回数が多くなるに発病すると体がだるく、元気がなくなり、食慾が

へり腹痛や下痢が起き、下痢の回数が多くなるにつれて、鼻汁のような臭い血が混つて何回も便



海水浴場開く…いよいよ海水浴シーズン運転で海岸一帯が賑わい、団体客も増加中。北條海岸

疑いがあつたら早く医師に下痢をして熱が出たら一刻も早く医師に診てもらふことが大切だ。医師の来るまでの応急措置としては静かにねかせ、熱が高ければ氷まくらで冷し、

① ひきつけたら舌をかまないように注意し、布切れを巻いたものなどをくわえさせる。
② カイロで下腹を温め、お風呂に入る。
③ 手足が冷ければ湯タンポで温める。

病気の原因

赤痢菌は患者や保菌者(自分では菌を持つてゐる事を知らない人)の大便といつしよに排泄され、人の手、ハエ、ネズミ、不良品、井戸水などから媒介されて口から体内に入つてきます。

① 便所から出たとき、食事をするとき、外から帰つたときは必ず手を洗う。
② 生水、生物を口にすることは危険だから、できるだけ火を通してから食べるように。
③ さびれた食器、ハエがついたら食べない。
④ ハエは徹底的に退治しよう。
⑤ 井戸水は、時々サラシ粉などで消毒し、排水をよくしておきましょう。

店舗の改造改築に

資金融資の貸付制度

中小商業の経営合理化と近代化を図るため、今回融資制度が改正された。融資申請者の資格① 信用保証協会の規定による、中小規模の商業を営む者又はこれらの商業者をもつて組織する団体。
② 引続き二年以上同一事業を営んでいるもの。
③ 前年度の事業税を完納しているもの。

融資の条件① 店舗の増築又は店舗施設の設置に要する資金であること
② 知事が実施する企業診断を受け、原則として設備改善の勧告を受けた中小商業者
貸付金額は本融資の一件

当りの最高貸付額は三十万円とし、店舗改造のための所要資金額の二分の一以内。
共同施設設置については一件当たり、最高貸付額は二百五十万円とし、所要資金額の二分の一以内。
貸付利率は日歩二銭五厘以内。
信用保証料は日歩五厘以内。
償還期間は二年以内。
償還方法は月賦償還で、据置期間最高四ヶ月をふ

合格器には赤紙

計量器検査終了

品物の売買、取引、証明などに使用する計量器を、六月八日から約二十日間にわたり定期検査を一齐に実施いたしました。対象は、六月八日から約二十日間にわたり定期検査を一齐に実施いたしました。対象は、六月八日から約二十日間にわたり定期検査を一齐に実施いたしました。

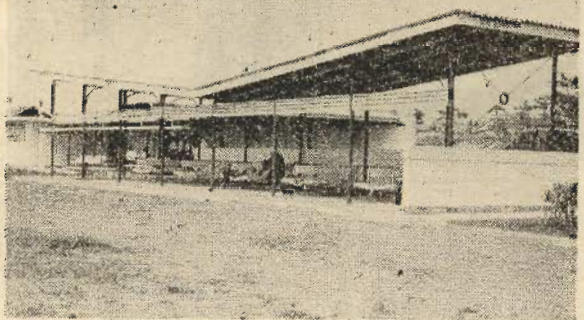
合格器には赤紙を貼ります。検査結果、予備調査器数六千二百八十二対し、検査器数六千七百八十二、戸数にして八百五十九戸の百パーセントの受検率をみて非常に好成績に終わりました。

この予備調査数よりも検査器数が多かつたことは、取り、証明などに使用されてはならない、一般家庭の合所用のものまで出されたから、検査の結果は検査器数六千七百八十二対し、五十八件の不合格器(不合格器の主なものは、魚屋さんの魚による塩分とか牛乳屋さんの乳酸による計量器の

近代的な

無料休憩所

北条海岸(清浜)に近代的な無料休憩所が施設されました。これは南房総国定公園の施設の一環として、本年初めから県直営で着工して、パイプ柱による建坪一二三、三三平方メートルの休憩所、耐火構造平屋建の九、二平方メートルの便所、その他鉄筋プロック作り



ロッタ作り、管理室、更衣室、給水管などが百六十四万九千円で完備されております。なお建物及びその他の管理は、市観光協会に委託してサービスに努めておられます。

に全部メートル法にとり替へなければならなくなつたので、両目のついた計量器をお持ちの方は、本年だけで使えなくなり、早急にとり替へられるようお知らせいたします。

危険な

子供の水遊び

夏休みは、子供達が水遊びをする機会が多く、水による事故が毎年のようにくりかえされております。

- (1) 貯水池では、釣や水遊びは絶対させない。
- (2) 釣や水遊びには、必ず大人や中学生以上の者と一緒に行くように。
- (3) 長時間水に浸らないで途中で身体をやすめさせるようにする。
- (4) 疲労しているようなときは、釣や水遊びをさせない。

物産展示会館

安房の特産を紹介

商工会議所の隣に建設中であつた、「物産展示会館」は、坪数延三十坪の鉄筋コンクリート作りの二階建て、このほど立派に完成した。

この物産展示会館は、市内だけでなく安房郡市内の数多い特産品や物産をこの会館の一室に集め、展示、紹介あつせんをするのが目的と、県検査委員の批評でありました。なお、尺貫法とメートル法の二つの計量器は、三十六年一ぱいまで使用できることになっておりましたが、今回の法律が改正され、本年内

被保護者の

世帯調査

この調査は、生活保護法による保護を受けている被保護者全世帯の、受給状況、世帯構成、労働力状況などを、今月一ぱい一斉に調査して必要な基礎資料をえようとするもので、これによつて、個々のケースの実態を正確につかみ、更に適正な指導と措置を行う保護の適正を図らうとするので、調査にあつては、直接本人に面接して調査をお願いしますので、正確な実態をお話になつて、この調査にご協力下さい。

中甸頃までは、北太平洋高気圧がやや北偏して本邦をおおひ、暑い晴天がつづきましよう。下旬には北方から前線が南下して天気は秋らしく、例年より早く早秋が感じられましよう。気温は中旬までは高いが、下旬には次第に下り、月平均ではやや高く、降水量は平年並の見込です。

八月天候予想

富崎測候所

七月一日発表
八月天候予想
中甸 二五・七
下旬 二五・七

危険な

土用波

八月は海水浴のシーズンですが、注意しなければならぬのが土用波です。最近毎年のように土用波による事故が起きています。したがつて私達は海水浴に行く場合には、次のことをよく知つておくことが必要です。

お盆、映画会などに休みの大人に見られたら、虚栄心にビツタリするものです。悪い仲間に入ると、なかめけられませんか? 家庭では、子供の行先や

楽しい夏休み

今年もまた子供達の楽しい夏休みがやってきました。

に次のような事に充分注意し、励まして子供達に楽しい夏休みを過ごさせてください。遊ばせたいと存じます。

へ物、飲み物には特に注意してあげましょう。又眼や耳、歯などに病気をうつす子供は、この夏休みに治療するようにしたものです。

人の子供には大人の悪い態度が一番大人らしいものと感ぜられます。従つて大

無理な指導をさげ、個性や趣味を伸ばす自由研究

個性や趣味を伸ばす自由研究を進め、むりな指導などによる負担をかけるようにしなす。

市営プールの開設

その他の日
学生チームは午前千円、午後千五百円、終日二千五百円
その他の団体は午前千七百円、午後三千円、終日四千七百円

市営プールの開設
プールを使用しようとする方は、次の入場料を納めてご利用下さい。
入場料一人一回につき五円、二時間まで二十円、一時間超えるごとに十円加算されます。
たに十小生以下は半額にさせていただきます。
なお、学生、団体で競泳などでプールを専用しようとする方は館山市教育委員会の許可を受け、次のような専用

無理な指導をさげ

個性や趣味を伸ばす自由研究

個性や趣味を伸ばす自由研究を進め、むりな指導などによる負担をかけるようにしなす。

個性や趣味を伸ばす自由研究を進め、むりな指導などによる負担をかけるようにしなす。

個性や趣味を伸ばす自由研究を進め、むりな指導などによる負担をかけるようにしなす。

個性や趣味を伸ばす自由研究を進め、むりな指導などによる負担をかけるようにしなす。

個性や趣味を伸ばす自由研究を進め、むりな指導などによる負担をかけるようにしなす。

個性や趣味を伸ばす自由研究を進め、むりな指導などによる負担をかけるようにしなす。

の学習が肉体的にも精神的にも無理があるといふことで、設けられたものであります。しかしやむを得ず、このために子供達の生活が不規則になつて、折角身につけたよい習慣がくずれたり、又不慮の事故が多ひき起したりする事が多いので、ご家族の方は特

は、危険場所には近よらないよう注意してあげ、特に水の事故防止には万全を期しなす。

は、危険場所には近よらないよう注意してあげ、特に水の事故防止には万全を期しなす。

は、危険場所には近よらないよう注意してあげ、特に水の事故防止には万全を期しなす。

は、危険場所には近よらないよう注意してあげ、特に水の事故防止には万全を期しなす。

は、危険場所には近よらないよう注意してあげ、特に水の事故防止には万全を期しなす。

は、危険場所には近よらないよう注意してあげ、特に水の事故防止には万全を期しなす。

は、危険場所には近よらないよう注意してあげ、特に水の事故防止には万全を期しなす。

は、危険場所には近よらないよう注意してあげ、特に水の事故防止には万全を期しなす。

は、危険場所には近よらないよう注意してあげ、特に水の事故防止には万全を期しなす。

は、危険場所には近よらないよう注意してあげ、特に水の事故防止には万全を期しなす。

は、危険場所には近よらないよう注意してあげ、特に水の事故防止には万全を期しなす。

は、危険場所には近よらないよう注意してあげ、特に水の事故防止には万全を期しなす。

は、危険場所には近よらないよう注意してあげ、特に水の事故防止には万全を期しなす。

は、危険場所には近よらないよう注意してあげ、特に水の事故防止には万全を期しなす。

は、危険場所には近よらないよう注意してあげ、特に水の事故防止には万全を期しなす。