

館山市報

編集と発行 館山市秘書課 館山市北条1.087番地 電話館山67.68.701番

昭和34年
4月15日
第85号

(毎月1回発行)

3月の人口動態

総人口	62,486人
男	29,834人
女	32,652人
世帯数	13,726世帯
出生	114人(男64・女50)
死亡	50人(男26・女24)
結婚	56件
離婚	4件
死産	3件

県議会、市議会議員選挙

明るい政治は私達の手で

四月二十三日は県議会議員選挙、四月三十日は市議会議員選挙がいついで行われます。今回執行の選挙は公職選挙法による四年一回の改選によるもので、直接明日にひびく身近な選挙ですから、よく見、よく聞き、よく考えて自分の権利を放棄するこゝとなく悔いのない一票を必ず投じましょう。

選挙資格要件

選挙権があつても、選挙人名簿に登録されていなければ投票することができません。

県議会議員投票資格者

(1)資格 日本国民
(2)年齢要件 昭和十四年四月十一日以前生れの人
(3)住所要件 昭和三十四年一月十一日以前から本市の区域内に引続き住所を有している者
(昭和三十三年六月十七日から昭和三十四年一月十一日まで、本市の区域内に住所を有して引続き住所を有している者)

市議会議員投票資格者

(1)資格 日本国民
(2)年齢要件 昭和十四年四月二十二日以前生れの人
(3)住所要件 昭和三十四年一月二十三日以前から本市の区域内に引続き住所を有している者
(昭和三十四年一月二十二日から同月二十三日までに、本市の区域内に住所を有して引続き住所を有している者)

不在者投票

旅行や勤めの都合又は入院などで、選挙当日とうしても自分で投票所に行つて投票できない方は、投票の前日まで、その登録されている選挙人名簿の属する市町村の選挙管理委員会に対し、直接又は郵便でその旨を証明し、投票用紙の交付を受けて不在者投票を受けることができます。

当日投票所に 行けない人は

旅行や勤めの都合又は入院などで、選挙当日とうしても自分で投票所に行つて投票できない方は、投票の前日まで、その登録されている選挙人名簿の属する市町村の選挙管理委員会に対し、直接又は郵便でその旨を証明し、投票用紙の交付を受けて不在者投票を受けることができます。

助産婦の証明と入場券を本人が選挙管理委員会に持ちこたなければ投票ができません。

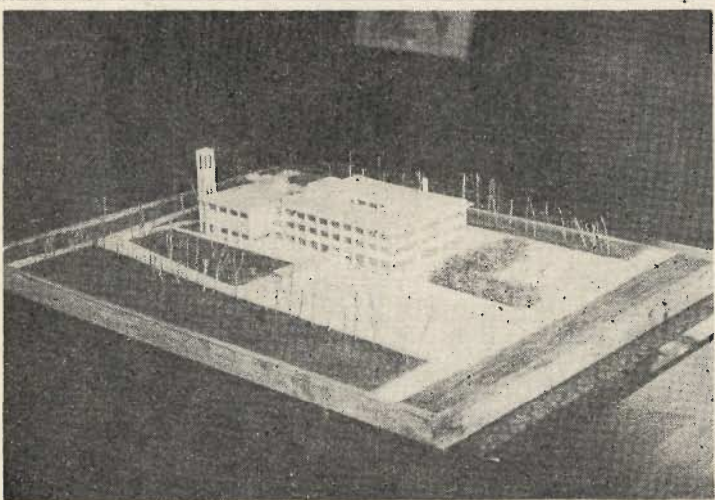
助産婦の証明と入場券を本人が選挙管理委員会に持ちこたなければ投票ができません。

開票のさい、よくみかけのほかに「○」とか「×」などとよけいなことが書いてありますが、これは「明るい政治にこの一票」

市新庁舎の建設工事

来春早々完成をめざし着工

長い間の懸案であつた市庁舎の建設が、三月の定例市議会で正式に決定され、現庁舎と館山税務署の中間、もと吉田漁具跡(北条字北町千四百四十五番地)に、設計石本建築事務所、施行株式会社戸田組によつて、鉄筋コンクリート地下一階、地上三階建て、建坪千四百四十二平方メートル(四百三十六坪)延三千七百二十七平方メートル(千二百二十五坪)の新庁舎を建設することになり、去る三十一日地鎮祭が挙行されました。



長い間の懸案であつた市庁舎の建設が、三月の定例市議会で正式に決定され、現庁舎と館山税務署の中間、もと吉田漁具跡(北条字北町千四百四十五番地)に、設計石本建築事務所、施行株式会社戸田組によつて、鉄筋コンクリート地下一階、地上三階建て、建坪千四百四十二平方メートル(四百三十六坪)延三千七百二十七平方メートル(千二百二十五坪)の新庁舎を建設することになり、去る三十一日地鎮祭が挙行されました。

この度の選挙は憲法上地方自治制度が保障されてから四回目に当る選挙で、地方自治制度がいよいよ確立されることを期して、民主政治を進展させるかどうかその伸長が期待されている。市選挙管理委員長 鈴木 紀

正しい一票の行使を

市選挙管理委員長 鈴木 紀

絶対に守られる

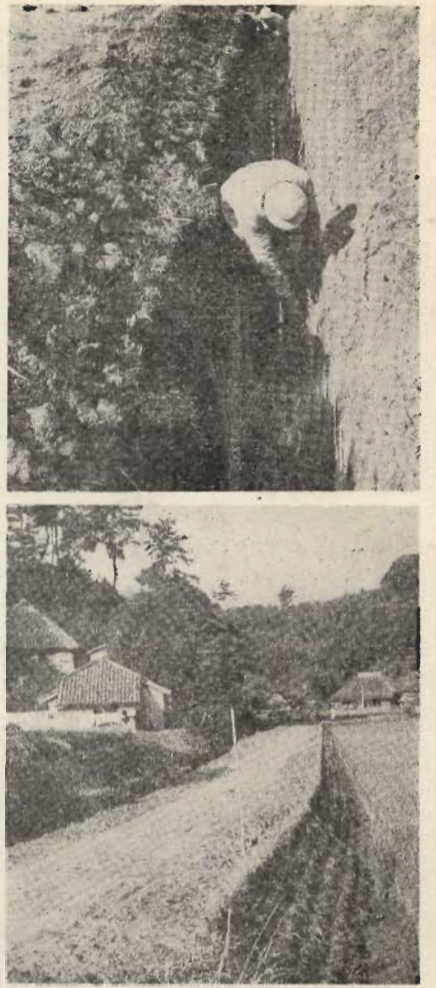
投票の秘密は

絶対に誰れに誰れか投票したかわからないようになつておられます。自分が良いと思う候補者に安心して投票し投票及び開票についても

健康相談券 今年分を発行

あなたの行かれる投票所

- (カッコ内は33年9月15日現在の有権者数)
- 第一投票区、船形小学校講堂 船形地区全部(四、三〇九人)
 - 第二投票区、那古小学校講堂 東藤、宿寺、赤、浜、芝崎、大辻、川崎、正木上下、向、岡、小原、(二、六六三人)
 - 第三投票区、亀ヶ原神社事務所 亀ヶ原西郷(三九一人)
 - 第四投票区、安房第一高等学校講堂 三軒町、鶴ヶ谷、新鶴ヶ谷、八幡、漆(一、八三三人)
 - 第五投票区、北条小学校講堂 南町、神明町、六軒町一、二、三、四、五、六、七、八、九、高井、上野原、(四、三七六九人)
 - 第六投票区、長須賀公会堂 長須賀一、二、三、四、新須賀、(二、三二二人)
 - 第七投票区、第二中学校講堂 新井一、二、三、下町、長須賀五、新須賀の一部(五七、五八、五九番地) 六軒町の七の一部(二、二八九人)
 - 第八投票区、館山小学校講堂 仲町、上町、楠見、上須賀(三、二二二人)
 - 第九投票区、館山市営プール合宿所 宮城、笠名、大賀、西原、柏崎、航空隊(二、〇一〇人)
 - 第十投票区、市役所西岬出張所 香、壇見、浜田、早物、見物、加賀名、波左間、坂田、(一、六六〇人)
 - 第十一投票区、西小学校講堂 分教場 洲崎、西川名、(五三三八人)
 - 第十二投票区、西小学校講堂 伊戸、根本、坂足、小沼、坂井、(五八六六人)
 - 第十三投票区、神戶小学校分校 藤原、谷藤原、洲宮、茂名、布沼、(七五九人)
 - 第十四投票区、市役所神戸出張所 香取中郷、西町、川坂、上郷、中里、松岡、竜岡、犬石、蒲生、佐野(一、三三二人)
 - 第十五投票区、富崎小学校講堂 富崎地区全部(一、八〇二人)
 - 第十六投票区、神余小学校講堂 上、大倉、山下、上の代、如ヶ中、久所、平田、加藤(七一一人)
 - 第十七投票区、市役所豊房出張所 東長田、西長田、出野尾、岡田、大戸、南条、飯沼、古茂口、山伏、作名(一、五七九人)
 - 第十八投票区、畑小学校 畑地区全部、(一九一人)
 - 第十九投票区、館野小学校講堂 館野地区全部(一、六七三人)
 - 第二十投票区、市役所九重出張所 九重地区全部(一、五四五人)
- (昭和三十三年九月十五日現在調製による市内有権者総計三五、五九四人)なお、この有権者数は三月十五日現在で再調査されるので、若干の移動があります。



写真=上、大戸の暗渠排水下、完成した農道

近代的な農業経営へ

進む大規模な土地改良事業

政府の新農山漁村建設運動によって、今や全国各地で新しい村づくりが進められております。ある場所では灌漑排水をし、ある地区では山を切り開いて耕地にし、漁村では共同荷捌所を設け、そして有線放送を全部落しに設けるなど活発に、その土地土地に即応した建設が続けられております。

私共の市でも、すでに「増民の盛り上がる意欲の」の事業と同時に平行してご承知のように、国の特別の助成を受けて、各地に「められておりますが、この土地改良及び耕地整備事業」

滞納整理を実施

悪質者には差押処分も

五月は出納閉鎖期にあたるため、毎年四月・五月は「年度末市税整理月間」と定めて、市税の滞納整理にあたりております。



農業

納税成績は年々向上してきており、二月末日の税収状況は予算に対し八十三%となっており、昨年同月と比較すると、約一%の増となっております。しかしながら、これらを県下十八市の納税成績からみまると、まだ本市の順位は中位下となっております。

ご承知のように、本市の歳入は、その半分以上を市税収入によるものであります。従って、市税の滞納は直ちに事業面に響いてまいります。滞納者に対しては催告書などによって注意を喚起するとともに、直接面接し、正しい実情

を調査して解決して行く方針です。ぜひこの運動期間にご協力下さい。または公売の措置を行いますようお願いいたします。

納税長会議
13組合を表彰
市内二百七組合からなる納税組合長会議は、去る九日教育会館で開かれ、納税意欲の昂揚と組織の充実を図ると同時に、組合員の特典を活用し特に滞納者の早期加入につとめることになった。

住宅建設資金
融資申込20日まで
住宅金融公庫では、三十四年度の貸付を次の通り行いますので、希望される方はより公庫業務取扱金融機関に申込み下さい。

秩父宮妃殿下
お花畑をご覧
花の房州をご覧のため、去る三十一日外房廻りでご来房になった秩父宮妃殿下には、折から各地に咲きみだれる花園やお花畑を、説明を受けながら興味深くご覧になり、宮家侍従、田村市長、柴田知事夫人、県農地農林部長らと昼食をとり、田村市長とにこやかに房州についての感想などをお語り合いになられて、正午過ぎお帰りになりました。

伝染病多発傾向
ハエ、蚊の発生源処理を
本年は特に伝染病(赤痢)が多発する傾向が強い。そのため、各家庭とも春季清掃を必ず実施し、特にハエ、蚊の発生源処理を完全にしていただくことを重点におこなっております。

春季大掃除
大掃除の要領
(1)家の内外の清掃(ゴミは焼却処理)
(2)便所の周囲の清掃と下水の泥をすらい
(3)ゴミ箱には必ずフタを
(4)台所の清掃(ネズミの出入口をふさぐ)
(5)寝具やタタミの日光消毒をする

栄養指導の
料理講習会
小麦・大豆製品を用いた栄養料理の指導が次の場所で行われます。

五月天候予想
富崎測候所
一、概況
上旬から中旬頃まではつめたが高気圧が北日本に現われやすく北高型の気圧配置が多いので曇天や雨天が多いですが下旬には中緯度高気圧が発達して晴の日が多くなります。気温は中旬まで低く特に月始めは低い。内陸の山沿い地方では晩霜のおそれがあります。下旬には高くなりまし。降水量は中旬頃までは多く、下旬には少いでしょう。

この新農山漁村計画におとらないほどの大規模なもので、昭和三十一年度から三年計画で始められ現在行っているこの工事の主なものをあげますと、豊房地区の完全暗渠排水工事、塩見の団体営農道改修事業、神余

この工事は、田の地中に排水管を設けて、その必要に応じ自由に排水し、この地域四十一町歩を事業費六千七百九十万円、本年度で完成することになっております。

この工事は将来神余と本郷に通ずるものとして三十二年度、三十三年度にかけて、道路延長千三百八十二米、道巾三、六米を事業費四百五十万円で行つてのものです。

この事業も、道路延長千二百七十七米、道巾三米を事業費二百四十四万円で行つてのものです。いさずまりを来たしている田畑二十六町歩に交通の便によつて、生産高の増収と労力の合理化を図らうとするものです。

この事業も、道路延長千二百七十七米、道巾三米を事業費二百四十四万円で行つてのものです。いさずまりを来たしている田畑二十六町歩に交通の便によつて、生産高の増収と労力の合理化を図らうとするものです。

この事業も、道路延長千二百七十七米、道巾三米を事業費二百四十四万円で行つてのものです。いさずまりを来たしている田畑二十六町歩に交通の便によつて、生産高の増収と労力の合理化を図らうとするものです。

この事業も、道路延長千二百七十七米、道巾三米を事業費二百四十四万円で行つてのものです。いさずまりを来たしている田畑二十六町歩に交通の便によつて、生産高の増収と労力の合理化を図らうとするものです。