

# 館山市広報

発行所 館山市役所  
館山市北条1,087番地  
電話館山本館67.68.188番  
分館 701.496番

総人口	61,336人
出生	12,746人
死亡	69人
結婚	36人
離婚	17人
出生率	男38・女31
死亡率	男17・女19
結婚率	36件
離婚率	10件

## 新生活運動の実結ぶ

### 四団体に知事から感謝状

(南町、川間、富崎、新宿)

「はえ」や「蚊」をなくしよう、金鼠一斉に展開された新生活運動も、本年で丸三年を迎え下各地で相当な成果を上げつゝあります。本市においても関係団体及び各町内会等の協力をえて、活発な実践活動を行つておられますが、この内次の団体が実践成績極めて優秀であると、県推進本部長の柴田知事から感謝状と推進補助金の交付がありました。

この感謝状を受けた四団体は、南町々内会(北条)、富崎地区新生活運動推進協議会(富崎)、川間新生活運動協力組合(那古亀ヶ原)、新宿衛生組合(北条)の四団体で、これらの団体の活動状況をみると各地区別の環境状況によつて励行しているのが注目されるのであります。

内日常生活に取り入れようと努力し、はえ撲滅コンクールなど実施して成果を上げています。

スライド・映画会を催して知識の修得に努め、毎月の清掃日を励行し、な お結婚の簡素化・食生活

## 救急連絡車

### 消防署に配置

今回購入された救急連絡車(トヨタベントライオン)は、七月初旬から消防署に配置されておられます。この車の使命は火災予防の宣伝又は災害発生の際の非常員輸送に現場における指揮連絡及び救急輸送の役を随時行

う事になつております。また救急用としては、応急処置のできるよう、薬品等を備えており、市民から救急出動の要請があれば、24時間中いつでも出動できる態勢にあります。すなわち、不慮の災害、交通事象等による負傷者又

は急患を病院へ輸送する場合は、消防署(電六二番)へご連絡ください。直ちに現場に急行いたします。



先般この法律が施行され近くこの取扱いを市福祉事務所で行う事になりました。該当者は次の要領で請求して下さい。

一、該当者 昭和28年8月15日までに引続き6ヶ月以上、外地で生活をしてきた者(引揚者、その遺族及び引揚前に死亡した者の遺族)を対象とする。

二、引揚給付金の支給額 50才以上2万八千円、30才以上50才未満2万円、18才以上30才未満1万5千円、18才未満7千円

## 引揚者給付金の支給法が施行

この法令は昭和20年8月15日現在における年令です。なお引揚後死亡したものは、死亡年令が25才以上となつております。

三、引揚者及び遺族給付金請求手續 ①引揚者給付金請求書(県から交付)、②外地における状況、引揚の状況等についての申立書、③添付書類として、これらを証明する書類、④昭和28年4月1日の戸籍又は住民票の謄本を抄本、⑤請求者及びその配偶者の所得税額証明、⑥昭和28年8月15日の本籍地を明らかにする証明書

四、遺族給付金請求書 ①死亡した者の外地における状況及び外地での死亡を証明する書類、②死亡者の死亡当時の親族関係を明らかにする謄本又は抄本、③請求者及び配偶者の所得税額証明書、④引揚者国庫債券印鑑等届出書

五、申請先 市教育委員会、市民館(地区分館を請む) 県安房出張所

なお当日会場でも受付いたします。

## 皇太子殿下をお迎えして

# スナップ集

### 式場にご臨席の殿下



皇太子殿下には、去る6月20日北条海岸で行われた、水産資源保護の放魚祭に御臨席のため本市にお成りになられた。館山市には昭和23年1月学習院中等科在学当時、寒中水泳をご見学にお成りになつてから9年目で、再び殿下をお迎えした事になり、誠に市民ひとしく光栄の上もない事でございます。

## お手ずからタイの放魚



当日、波のなごはさて捕獲した魚は、水産資源保護のため、学術研究の貴重な資料とされる。

## カメも万年を寿いで



西岬の大謀網で捕獲したカメも、この放魚祭に参加して時ならぬ珍客に殿下も終始にこやかに、会場を埋めた人なみに、ご会釈をしながら宿泊所の木村屋旅館にお引あげになり、ご昼食後沿道の市民に送られて、君津郡峰上村関野の野ザルをご覧に向われた。

## 海岸施設を大切に

市では、毎年の事ながら海岸施設の整備に努めて皆さんのご利用をいただいておられますが、この折角設備したものを故意に破損したり、落書をしたり、ゴミを海岸や川に捨てて、環境や海の汚染を招くおそれがあります。他人の迷惑をかえりみないものがあります。

このため市では、テンヤワンヤで、その後始末をしており、その管理が不十分であるといえ、どうか市民全体で、この美しい観光都市の施設を愛護して、明るい館山市を育てて下さい。

三、講師 ①七月二十七日(土)午後一時〜三時、原爆下の世界と日本 N.H.K.解説員 鈴木昭 ②七月二十八日(日)午前十時〜十二時、農村の親と子の問題 評論家 松丸志摩三

納税は期限内に 今月の税金 固定資産税 第二期 納期 7月31日まで 一人の滞納みんなの迷惑

七月二十八日(日)午後一時〜三時、日本の政治の反省 拓大議長 矢部貞治 ③八月三日(土)午後一時〜三時、明日の日本を築く教育 一橋大教授 上原尊輝 ④八月四日(日)午前十時〜十二時、婦人と新生活 日本女子大教授 氏家寿子 ⑤八月四日(日)午後一時〜三時、南極地域から帰って 南極観測隊隊長 渡辺兵衛 力、映画、南極大陸(十六ミリ)を上映 (本映画は一般公開の南極大陸とは別) 四、聴講券 金田券(三田間)百円、一講座券二十円 五、申込先 市教育委員会、市民館(地区分館を請む) 県安房出張所

## 安房夏季講座

9回

市教育委員会では、市教育委員会と共催で、今年も夏季講座を開催いたします。なお、本年は特に安房郡の各町村の協力をいただき、安房夏季講座と銘をつけて、内容の充実を図ると共に、郡市民に親しまれる夏季講座を計画いたしましたので、多数ご聴講下さるようご案内いたします。

一、期日 七月二十七日・二十八日 八月三・四日

二、会場 市立第二中学校講堂

三、講師 ①七月二十七日(土)午後一時〜三時、原爆下の世界と日本 N.H.K.解説員 鈴木昭 ②七月二十八日(日)午前十時〜十二時、農村の親と子の問題 評論家 松丸志摩三



# 伸びゆく観光の房総

## 太平洋を望む明眉な海岸線

館山市を中心とした南房総地帯は、非常に優れた自然の観光資源と四季を通じた遊楽・避暑と、その名は早くから知られていたものであります。今回関係市町村の非常な努力の結果、全国にもその数が少ない国立・国定公園の内、国定公園として富津から太東岬にいたる地帯が、南房総国定公園としてクロースアツプされ近く新発足される事になりました。



南房総国定公園期成会々長  
館山市長 田村利男

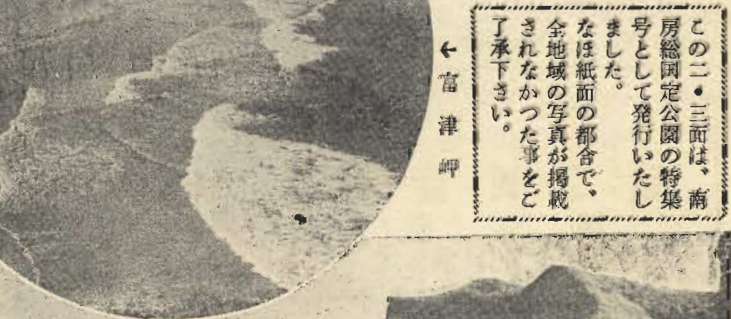
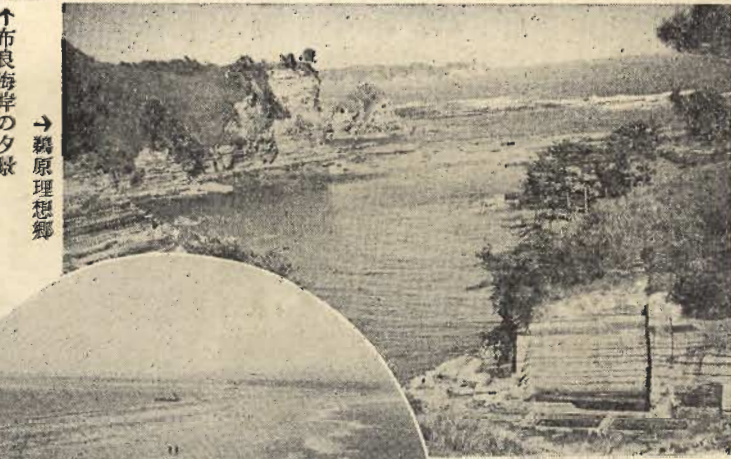
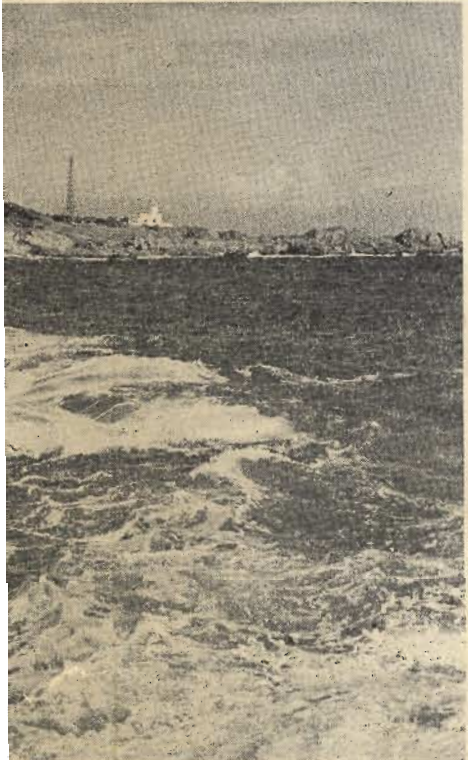
南房総を国定公園にしようという運動は、一昨年の十月以来、この実現のため県及び関係市町村が一丸となつて推進運動をつづけて来たのであります。そのかいあつて、先般厚生省の諮問機関である国立公園審議特別委員会の数度にわたる調査と審議の結果、館山市を中心とした、君津郡富津岬から夷隅郡太東岬にいたる地域一帯が、その名も南房総国定公園として採択されて、近く正式に新発足されるはこびになつた事は誠に御慶に堪えない次第であります。

今回国定公園として指定を受けたこの地域は、富津・鹿野山・鋸山・南安房・清澄と五つの県立公園を包み、この間に前水田通産大臣を始め、関係地元選出代議士方々の格別なご援助をいただいた事も大きな原因となつております。

我が国の観光事業は、国民経済・厚生保健等観光と国民レクリエーションとして、ますます重要視されて行く折柄、今後は特に道路網の整備を図り、国際観光地帯として広く紹介すると同時に、その自然美の保存と施設の充実を図つて、名実共に郷土の誇り「南房総国定公園」の発展に努力したい所存であります。

# 公園めぐり

## 自然の美



この二・三画は、南房総国定公園の特集号として発行いたしました。なほ紙面の都合で、全地域の写真が掲載されなかつた事をご了承ください。

←富津岬

の拠点館山……  
工業・文化の中心地で、人口約六万、南国の情え、夏のシーズンともなれば六大学のヨットハタ祭や地方色豊かな祭礼等幾多の行事がくりひ氏政時代)から元和八年頃まで房総のこの地に城跡である城山城の復元計画も、史実に基いて閣が復元された暁には、更に市の観光面に、大



↑鏡ヶ浦海水浴場  
外房のお花魁↓



↑御宿の海女

↑太海海岸



# 南房総国定公園

## 四季を彩

### 内房

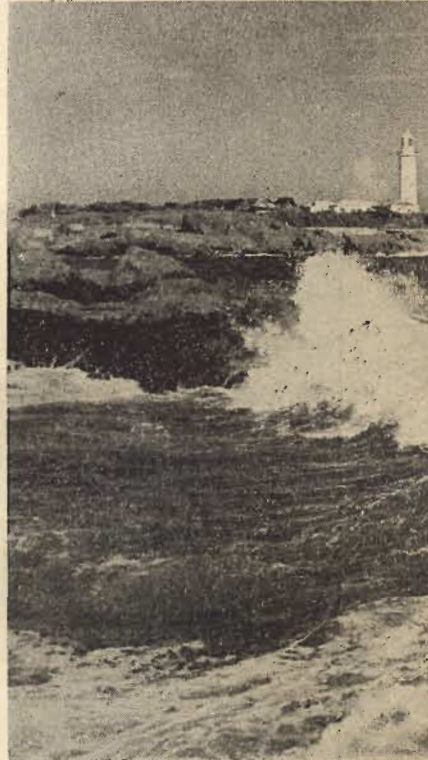
健康的な自然の美

富津から館山にいたる内房地帯は、富津・鹿野山・鋸山・南安房と国定公園に包含された県立公園が点在し、温和な気候と風光明媚な海岸線は、いたる処家族的な海水浴に適し、亜熱帯植物は各地に自生し、南国的な情緒をただよわせ、避暑に避寒にと訪れる観光客は年々多い……

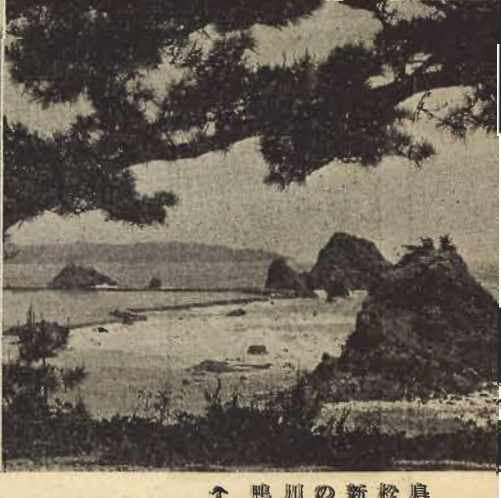
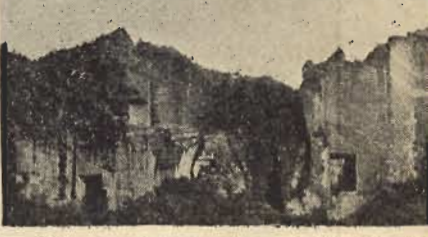
の内に白く光る洲の崎灯台、大小の屋根が錯綜し、あたかも大海の波を望む観ある九十九谷、関東の平砂浦に咲く浜ひるがを

橋立といわれる富津岬、房総の国境をなす鋸山とその勝景は千差万別限りませんがあります。左洲の崎灯台、右小湊の水族館

白浜から大東岬に至る外房一帯は到る処、黒潮さかまき、奇巖と入江が点在し、雄大な太平洋の風景、外国航路の船が訪れる人々の胸に郷愁を呼ぶ。なお日蓮上人が南無妙法蓮華経と第一声を上げた開宗の清澄山があり、又外房の名物として、段々島一帯に咲くお花畑があり、真冬でも菜の花やチユリツブなど各種の花が、走る列車の窓からみられ、乗客達の目を楽ませてください。



……南房  
館山は、房総半島の突端に当り、結をただよせながら、年ごとく一バヤ東都の学寮が建ち並び、ろげられる。又天正年間（1573）「は」をとなえていた里見氏の進められ城山公園の頂上に、大きなラスとなる日も遠くない



↑西岬の砂山

↓興津のおせんころがし

↑船形の崖観音

↑天津の瀧澄山

↑鴨川の新松島



これから発生する伝染病に、赤痢・疫痢の消化器疾患があります。この赤痢・疫痢には特予防ワクチンがないので、それだけに、この時期になると毎年多く発生します。

今年はずでに自衛隊・水産高校の一部に赤痢が発生し、又附近町村において腸チフスが発生したために、市では全市にわたって、腸チフスの予防注射を行うや、赤痢・疫痢に対する衛生思想の普及及び環境消毒等に、全力をあげて実施してまいりました。このため一時集団的発生を予想された赤痢・疫痢も現在ではしゅうそしくしており、すが厚生省発表によると、今年

## 今年伝染病の流行期

特に赤痢、疫痢に注意

は伝染病の流行期に当る。そのうち、全国的流行のきざしがみられると警告を出してあります。しかし、この恐ろしい伝染病も皆さんのちよつとした注意で、最少限に防止する事ができますので、次のような事

に心掛け、楽しい夏を健康に過ごしていただきたいと存じます。

①食事の前には必ず手を洗う事  
②生水や生の食物には注意する事  
③便所に行つたら必ず手を洗う事  
④暴飲暴食をしない事  
⑤食物には必ずふたをする事  
⑥下痢などとして疑はしいと思つたら、早く医師に診てもらふ事  
⑦子供の場合は特に早期処置が必要

子供に多く、発病と同時に高熱(38-39度位)を出し、腹痛と粘液を混えた緑便に、激しい下痢が、急激に悪化する。又子供によつては、下痢のない場合があるが、この場合、あまり危険率は高くない。

た、わが子、ひとの子の別なく注意してやめさせて下さい。

二、花火 この事故は取扱いの不注意と火薬の取りが直接の原因で、多少科学的な興味を覚え始めたいと存じます。

## 夏季防犯運動月間

館山警察署

七、八月は犯罪や事故の発生する率が多い時期です。この夏季防犯月間として積極的な運動を展開しておりますが、ご家庭の皆様にも、この予防に一層のご協力をお願いいたしたいと存じます。

一、水遊び 水による事故は、普通考えられていない水泳中よりも、まだ泳ぎをしない幼児やいたずら盛りの子供が、誤つて落ちたという場合が多く、その場所としては、貯水池・防火用水池・川池・井戸・下水溝等になつて居るので、これらの場所では子供達が遊んで

## 昭和三十一年度の国民健康保険の算出方法

去る六月の定例市議会で議決された、今年の保険料についてその算出方法をご説明すると同時に一層皆様の御協力をお願いする次第です。

(1) 基本賦課総額

毎年度保険料を算定するに、その基礎となるものは前年度中に被保険者の皆さんが病状等に就いて、医師の診療を受けた医療機関に支払う代金などのくわいになるかをおさるる事になります。

その支払額を算出する事は将来の事で、はつきりいくらかという数字は出ないが当然であります。これは過去の実績を検討し将来の傾向を見込み、この両方を勘案して決定します。この額を基本賦課総額といふ事は、本年度の保険料基本賦課総額決定の基礎となつた見込額をご説明いたします。

④療養給付費 皆さんの病状等になつて医師の診療を受けた時、支払額を保障するに、被保険者一人当たり千三百四十円五銭に本年四月一日現在の被保険者数三万七千八百

四拾七人を乗じて得た額、二千四百八拾六万六千四百二十拾五円

⑤助産費所要見込額 被保険者が出産した時給付するもので(一件につき五百円)昨年度の実件数を今年度の件数増加を勘案した五百四拾拾件を五百円に乘じて得た額、二拾七万円

⑥葬祭費所要見込額 被保険者が死亡した時葬祭を営む者に給付するもので(一件につき五百円)助産費所要見込と同様の算定方法で

四拾七人を乗じて得た額、二千四百八拾六万六千四百二十拾五円

以上イロハの合算額が本年度の基本賦課総額であります。この合算額は、二千五百三拾四万六千四百三拾五円(昨年度は二千二百八拾八万三千四百四拾五円)で昨年度に比べて百七拾八万三千四百四拾五円の増となっております。この増額の大きな原因は三十一年度における国保制度の普及が上昇した結果で、保険の利用率もこれにともなつて高率となつた事にあります。

## 七、八月の観光行事予定

- 7月26日 28日 船形祭
- 7月27日 28日 大田(北条海岸)
- 7月28日 スケッチ大会(北条海岸)
- 8月1日 3日 館山祭(北条海岸)
- 8月3日 3日 探検(北条海岸)
- 8月4日 スイカ割大会(北条海岸)
- 8月7日 9日 七夕祭(那古寺)
- 8月9日 四万六千日(北条海岸)
- 8月10日 ビンツリ競争及びダンスパーティー(北条海岸)
- 8月11日 美人コンクール及び黒坂坊大会(北条海岸)
- 8月12日 日花火大会(鏡)
- 8月9日 11日 安房神社祭礼(大神宮)
- 8月17日 スイカ割大会(北条海岸)
- 8月18日 ダンスパーティー(北条海岸)
- 8月20日 22日 洲崎神社祭礼(西川名・洲崎・坂田)

た、上級の小中学生に多い。火薬が点火以前にまきつやしようけき、或いは加熱によつて爆発します。少量でも大きな破壊力を持つていますからそばで見守りながら、遊ばせる心づかいが大切。

②、知らない男や不良か

①、夜入通りの少ない所を一人で歩かない。

②、人目につきやすい派手な服装をしない。

③、映画・祭り・盆おどりなどは、家族や友達と同伴する。

④、知らない男や不良か

## お茶漬サラサラでは

夏は新陳代謝のはげしい時です。その上過労になりがちなため、栄養のバランスがとれず「夏やせ」がおき、多くの病気を起す原因となります。十分な栄養と無理な運動をしない事が肝要です。

なお、夏は油料理が多く用いられており、油料はカロリーが高く短時間に消化するので栄養の損失が少なく、栄養的に持久力があります。夏の栄養としては最適です。又少し油物を喰べず

## 好評なつた 商店診断、店員講習

市内各商店経営の合理化を図るための一策として商店診断・商店講習・店員教育を商工会議所・市役所共催のもとに、去る六月実施いたしました。この講習会は、昨年も行なわれておりましたが、本年は特に店舗能率研究所長の川喜多雄七郎氏を講師に迎え、近代の商店経営方法を及ぶ販売に際して店主及び店員がお客様に対するサービス方法、お客様に対する態度、お客様に対する口のきき方等について、技術的な販売方法の講習及びスライドで行い、第一日目は、業態別の経営方針について講演があり、関係業者に大変好評をいただきました。

## 八月天候豫想

八月の前半月は、前月下旬から引続き、北太平洋高気圧におおわれ、夏型の気圧配置が続きましよう。中旬以後は、小笠原高気圧が衰弱して、月末には前線が南下して一時北高型の気圧配置となりましよう。八月の前半月は晴天の日が多く、夏らしい暑さが続きます。後半には天気は曇りや雨が多くなりましよう。月平均気温は、やや高く降水量は平年並となる見込です。

## 手をつなぐ親の会

世の中には、幸いの子が少なく、不幸な境遇にある子供達ばかりでなく、家庭ぐるみ、明るく生活ができるよう「手をつなぐ親の会」を結成しようとする親がいます。

この会は、お互に話し合ひ慰め合ひと同時に、少しづつでも子供を幸福にしようとする会でありましよう。共通の悩みをおもちの方がありましたら市福祉事務所に申込下さるようお願いします。

この会は、お互に話し合ひ慰め合ひと同時に、少しづつでも子供を幸福にしようとする会でありましよう。共通の悩みをおもちの方がありましたら市福祉事務所に申込下さるようお願いします。

## 結成にご参加を 精薄児の幸福を願つて

世の中には、幸いの子が少なく、不幸な境遇にある子供達ばかりでなく、家庭ぐるみ、明るく生活ができるよう「手をつなぐ親の会」を結成しようとする親がいます。

この会は、お互に話し合ひ慰め合ひと同時に、少しづつでも子供を幸福にしようとする会でありましよう。共通の悩みをおもちの方がありましたら市福祉事務所に申込下さるようお願いします。

か、はえ、をいなくするにはまず発生源をなくすることです!!

ハエ・カ・の駆除と経済

① ダスターによると、1戸当り市街地で50円~60円

② 便所、下水のウジ、ポーフラ退治だけの場合は1戸当り5円~7円

10日毎に薬剤の撒布を一斉に実施して下さい

1. 時間 8時30分~日没迄

2. 年令 小学生以上

3. 入場料 中学生以上は最初の2時間迄20円 超過時間1時間毎に10円増 (小学生以下半額)

4. その他 団体使用の場合は、上記料金表による。

	日曜日及祝日			その他の日		
	午前	午後	終日	午前	午後	終日
学生チーム	1,500	2,000	3,500	1,000	1,500	2,500
その他	2,500	4,000	6,500	1,700	3,000	4,700
合宿所	昼間			昼夜間		
	100			200		

市営プール