

館山市立博物館開館 30 周年記念誌

# 館博三十年史



館山市立博物館  
Tateyama City Museum

平成 25 年 11 月 23 日

## 開館30年にあたって

博物館には、先人の創り出した文化的遺産や先人の発見した知識を後世の人々に確実に伝えていくために、それを保護し、活用していくという使命があります。半澤良一市長は館山市立博物館建設を「私たちに課せられた責務」であるとされ、昭和57年10月に八犬伝博物館を、翌58年11月に本館を開館しました。平成21年4月には、館山市が千葉県立安房博物館の委譲を受け、館山市立博物館分館（渚の博物館）として平成23年2月に開館し、その規模を拡大することになりました。

この間、市立博物館の役割についても、市民への学習機会の提供という本来の役割に、館山市への来訪者に地域の歴史・文化等を周知するという役割も加わるようになり、資料の保存・活用という本来の博物館機能を損なわない管理を図りながら、観光拠点である城山公園と渚の駅に所在する博物館の特色を活かした運営をおこない、情報発信をするようになりました。

30年の歴史は、設置当初に博物館運営の柱とした戦国武将里見氏と『南総里見八犬伝』に関するセンターとしての評価を確立し、安房地域の歴史と民俗というテーマと県立安房博物館から引き継いだ「房総の海と生活」というテーマを加えて、地域の歴史・民俗情報についても成果を積み上げて、館山市のまちづくりに活かされるようになりました。さまざまな講座や講演会を通じたなかからは、博物館の運営・活動を支えるミュージアム・サポーターというボランティアも育成されており、さらにこれを拡大して市民とともに歩む博物館を目指していこうとしています。

この30年間にわたり博物館が成長してくることができたのは、ひとえに多くの市民と利用者の方々のご支援あればこそと感謝申し上げますとともに、多くの先輩職員の方々のたゆまぬご努力と関係者の方々のご尽力の賜物と、現職として深く敬意を表します。

開館30年目を迎えて、今後の博物館運営にむけて抱える課題は多くありますが、博物館のネットワーク、人のネットワークを広げながら、市民・利用者の方々のご要請と期待に応えていけるよう、さらに職員一同研鑽を積んでまいりますので、これまで同様、ご指導・ご支援を賜りますようお願い申し上げます。

平成25年11月23日

館山市立博物館  
館長 岡田晃司

## 目次

|   |                       |    |
|---|-----------------------|----|
| 1 | 沿革.....               | 3  |
|   | (ア) 概要 .....          | 3  |
|   | (イ) 開館までの道のり .....    | 3  |
|   | (ウ) 30年間の主な出来事 .....  | 4  |
| 2 | 組織.....               | 9  |
|   | (ア) 組織図 .....         | 9  |
|   | (イ) 事務分掌.....         | 9  |
|   | (ウ) 歴代協議会委員.....      | 9  |
| 3 | 施設.....               | 11 |
|   | (ア) 本館 .....          | 11 |
|   | ① 本館 .....            | 11 |
|   | ② 増築収蔵庫 .....         | 11 |
|   | (イ) 館山城（八犬伝博物館） ..... | 11 |
|   | (ウ) 渚の博物館（分館） .....   | 11 |
| 4 | 利用状況 .....            | 11 |
|   | (ア) 年度別入館者数.....      | 11 |
|   | (イ) 入館者数節目の記念日 .....  | 12 |
|   | (ウ) 資料収蔵状況 .....      | 13 |
| 5 | 展示事業 .....            | 13 |
|   | (ア) 常設展示.....         | 13 |
|   | ① 本館 .....            | 13 |
|   | ② 館山城（八犬伝博物館） .....   | 14 |
|   | ③ 渚の博物館（分館） .....     | 14 |
|   | (イ) 展示事業実績 .....      | 14 |
|   | (ウ) 展覧会企画一覧.....      | 18 |
| 6 | 普及事業 .....            | 21 |
|   | (ア) 講演会 .....         | 21 |
|   | (イ) 講座・教室.....        | 22 |
|   | (ウ) ミュージアムサポーター ..... | 30 |
|   | ① 甲冑士.....            | 30 |
|   | ② 絵図士.....            | 30 |

## 1 沿革

### (ア) 概要

館山市立博物館は、昭和 57 年 10 月 31 日に館山城（八犬伝博物館）が分館として開館、翌 58 年 11 月 23 日に本館が開館しました。平成 21 年 4 月には、館山市が千葉県立安房博物館の委譲を受け、新たに分館（渚の博物館）として平成 23 年 2 月 5 日に開館しました。平成 25 年 11 月 23 日をもって本館開館から 30 年目を迎えます。

### (イ) 開館までの道のり

| 年月日        | 内 容                                |
|------------|------------------------------------|
| 昭和 54.10.4 | 博物館準備合同会議                          |
| 10.17      | 博物館視察(流山市立博物館、埼玉県立博物館)             |
| 11.14      | 館山市文化財審議会・社教委員会合同会議                |
| 12.14      | 博物館視察(久留里城資料館、上総博物館)               |
| 12         | 市議会にて質疑                            |
| 55.2.22    | 視察(鋸山自然美術館)                        |
| 3.19       | 博物館準備合同会議                          |
| 4.1        | 博物館準備室設置                           |
| 7          | 天守閣形式の博物館分館について東工大名誉教授藤岡通夫博士の指導を得る |
| 10.15      | 分館の設計を(株)構造計画研究所と契約                |
| 10.24      | 第一開発(株)、分館建設用地の地質調査                |
| 56.3.12    | 県より南房総国定公園特別地域内工作物新築許可             |
| 4.17       | 県より分館の建築確認通知                       |
| 4.23       | 市議会コミュニティー行政部会で博物館設置計画の説明          |
| 5.20       | 博物館設置指導専門委員会                       |
| 5.25       | 本館建築設計を(株)公共建築設計事務所と契約             |
| 6.1        | 分館の工事監理を(株)構造計画研究所と契約              |
| 6.6        | 博物館設置指導専門委員会                       |
| 6.30       | 分館建設工事請負契約                         |
| 7.7        | 分館起工式                              |
| 8.10       | 本館建設用地発掘調査開始                       |
| 10.13      | 分館補助金申請書、本館建設事業計画書を県教育委員会へ提出       |
| 11.2       | 博物館設置指導専門委員会                       |
| 57.3.31    | 分館建設工事竣工                           |
| 4.7        | 本館建築物確認申請書を県建築指導課へ提出               |
| 6.22       | 市議会にて館山市立博物館設置条例可決(10月1日施行)        |

本館建設工事入札、本体工事を青木建設、電気工事を関東電気工事、機械設備工事を館山設備工業の各社が落札

- 6.29 県建築指導課より本館建築確認通知
- 6.30 博物館(本館)起工式
- 9.22 市教育委員会にて博物館管理規則可決(10月31日施行)
- 10.15 (株)丹青社と分館展示工事委託契約
- 10.25 分館展示作業開始
- 10.31 分館開館式
- 58.1.13 (株)丹青社と本館展示設計委託契約
- 3.25 本館建築工事完成
- 4.19 (株)丹青社と本館展示工事委託契約。(株)青木建設と博物館外構工事契約
- 7.1 市役所から本館に事務室を移転
- 9.30 博物館外構工事完成
- 11.20 博物館展示工事完成
- 11.22 開館式
- 11.23 開館

#### (ウ) 30年間の主な出来事

| 年月日         | 内容  |
|-------------|---|
| 昭和 55.11.15 | 石造物調査開始(～昭和 60 年 3 月 23 日)＜神奈川県博、斉藤彦司＞                      |
| 55.12.18    | 市内仏像悉皆調査開始(～昭和 61 年 6 月 30 日)<br>＜神奈川県博、清水眞澄氏・薄井和男氏・井上久美子氏＞ |
| 56.10.15    | 倉吉方面里見資料調査(～17日)＜倉吉・北条・関金＞ 里見忠義の棟札発見                        |
| 57.7.16     | 林美一氏所蔵八犬伝コレクション調査   |
| 57.7.26     | 八犬伝関連地取材(～29日)＜古河・庚申山・妙義山＞                                  |
| 57.10.1     | 館山市立博物館機関設置   |
| 57.10.31    | 分館開館  |
| 58.2.20     | 関西地方里見氏資料調査(～24日)＜西門院・天理大等＞                                 |
| 58.3.5      | 畑地区古民家調査＜大河直躬千葉大教授＞   |
| 58.10.23    | 本館開館  |
| 59.1.1      | 正月三が日、分館臨時開館開始  |
| 59.6.20     | 第1回博物館協議会開催   |
| 59.6.26     | 藤枝市長尾藩資料調査(～28日)  |
| 59.9.1      | 第1回薪能開催   |
| 59.12.7     | 那古寺銅造千手観音立像複製製作開始   |

- 60.3.8 博物館登録
- 60.3.11 茨城県里見氏関係調査(～13日)＜水戸・高萩＞
- 60.3.31 上野文書(里見関係文書)寄贈
- 60.9.2 分館「新八犬伝」コーナー設置
- 61.3.25 坂本文書購入
- 61.11.17 秋田市へ陣鐘調査
- 61.11.22 伊豆大島三原山噴煙降灰被害
- 62.6.11 岩崎巴人氏より絵画作品寄贈
- 62.7.31 『館山市の仏像』(館山市内仏像彫刻悉皆調査報告書)発行
- 62.9.1 分館改修工事(～18日)、分館臨時休館
- 62.11.12 市内社寺文化財総合調査開始
- 62.11.14 福知山市・高野山里見氏資料調査
- 63.3.23 館山市立博物館資料購入基金条例制定
- 63.4.20 翁作古墳出土太刀保存処理終了
- 63.4.26 八犬伝資料調査(～27日)
- 63.9.6 本館・分館同時燻蒸(隔年実施)開始
- 平成元年.3.28 館山市文化振興基金条例制定
- 元.3.31 翁作古墳出土太刀複製製作終了
- 元.4.18 「館山市の文化財」地図パネル改修
- 元.6.24 高知県里見氏・徳島県忌部氏資料調査(～30日)
- 2.2.11 分館結露のため臨時休館
- 2.7.1 甲冑着用事業開始
- 2.12.6 福井・伊勢里見氏資料調査(～8日)
- 3.3.9 紀伊・出雲忌部氏関係資料調査(～16日)
- 3.4.5 静岡県八犬伝人形調査(～7日)
- 3.6.26 山形県八犬伝絵馬調査(～28日)
- 3.7.17 分館に「ふしぎな玉」展示
- 3.7.24 安房郡内祭礼調査開始
- 3.10.1 資料情報管理のデータベース導入
- 4.3.10 加賀忌部関係資料調査(～13日)
- 4.5.11 安房郡内絵馬調査開始
- 4.9.12 学校5日制により、第2土曜日市内小中学生の入館無料を実施
- 5.1.30 新収蔵庫竣工
- 5.2.8 姉妹都市米国ベリンハム市ワッカム博物館長トーマス氏来館

- 5.3.23 伊豆諸島古代祭祀遺跡調査(～26日)
- 5.5.31 移動図書棚設置工事
- 5.6.28 民俗展示室復元民家屋根修理
- 5.12.1 分館外壁改修工事開始
- 6.1.25 分館出入口及び展望台内側回廊床張替工事のため臨時休館(～27日)
- 6.2.22 愛知県高浜市八犬伝「芳流閣」絵馬調査
- 6.3.23 伊豆半島南部古代祭祀遺跡調査(～25日)
- 6.5.24 市内寺社文化財総合調査(～25日)
- 6.9.8 館内燻蒸のため臨時休館(～13日)
- 6.9.19 米国ベリンハム市文化使節団来館
- 7.2.16 千葉県史近代班調査
- 7.6.6 市内中世石造文化財所在調査実施(～7日)
- 7.8.3 常陸宮殿下御夫妻御来館(分館)
- 7.12.17 新設の第4収蔵庫に収蔵棚を設置(～21日)
- 8.3.19 辻村ジュサブロー氏より八犬伝人形寄贈
- 9.6.18 関東港業燻蒸庫修理
- 9.7.24 分館で辻村ジュサブロー氏紫綬褒章伝達式
- 9.11.23 分館の八犬伝人形をNHKへ貸与
- 10.3.11 東京大学史料編纂所調査
- 10.11.7 千葉県史料研究財団より資料調査(～9日)
- 11.8.11 岩崎巴人氏へ紺綬褒章伝達式
- 12.2.5 『さとみ物語』発行
- 12.5.3 安房先賢偉人のひとり鳥山確齋関係資料を受託
- 12.6.1 館山市行政情報ネットワーク稼働。博物館インターネット導入
- 12.7.10 郷土資料「ふるさと館山」作成委員会に参加
- 12.9.11 『さとみ物語』のデジタル化作業を開始
- 12.10.16 歴史展示室に大寺山洞穴の遺物を展示
- 12.11.7 富山町岩井小学校へ教材として民具貸出し
- 12.11.14 八犬伝の原典に親しむ会で、東京にある馬琴ゆかりの地の見学
- 12.12.7 神奈川大学常民文化研究所が学芸員実習として、三日間古文書整理を実施
- 13.3.26 外階段手摺取付工事
- 13.4.2 さとみ物語ホームページを開設
- 13.5.10 横浜市歴史博物館より棟札の調査に来館
- 13.10.4 那古小学校へ火起こしの道具を貸出し

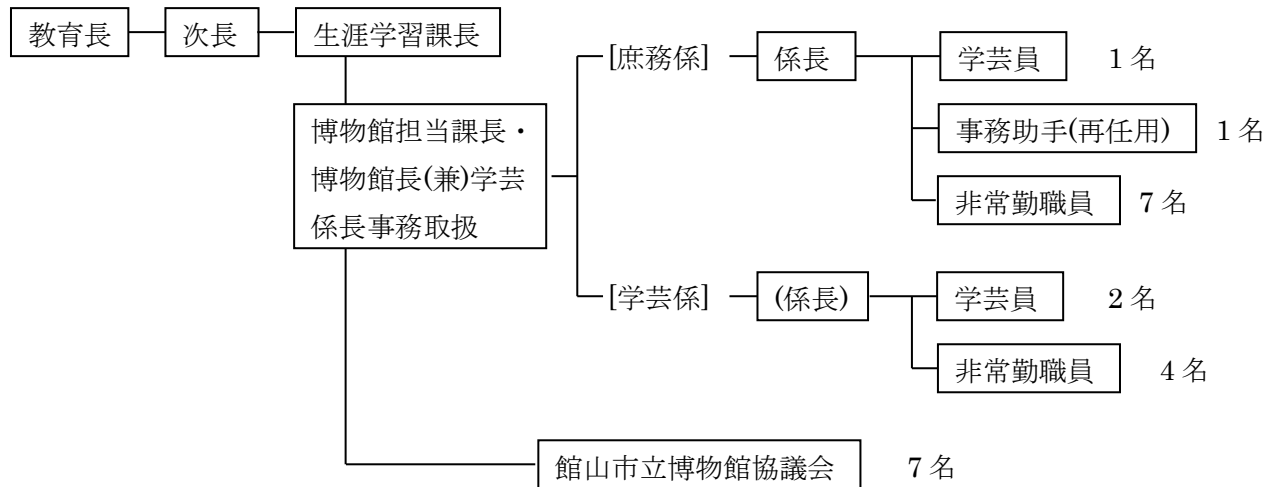
- 13.10.5 資生堂福原会長視察
- 13.10.13 NHKおはよう日本で分館から生中継
- 13.10.27 学芸員が博物館の地元上須賀区へ出前講座
  - 14.2.6 群馬県榛名町長視察
  - 14.9.5 全館燻蒸作業につき臨時休館(～12日)
  - 14.10.1 安房ビエンナーレ展が開催され、館内に作品1点が展示される(～26日)
- 14.11.24 安房地域文化施設連絡協議会で、加入施設の「南房総わくわくウォッチング」開催
- 15.1.29 群馬県榛名町文化振興事業財団視察
- 15.3.19 古文書整理ボランティア講習会開催(～21日)
- 15.4.16 エントランスに手作り甲冑を展示
- 15.5.28 倉吉市議会議員視察
- 15.6.24 宝塚歌劇団宙組来館
- 15.7.23 NHKへ新八犬伝人形貸出
- 15.7.30 館山藩絵師川名楽山資料寄贈
  - 15.9.4 神奈川大学ゼミによる古文書整理・調査実習
- 15.10.5 南総里見まつりフォーラム関連事業バスハイク「八犬伝の舞台を訪ねて」実施
- 15.12.25 民俗展示室筵編み展示製作作業
  - 16.3.8 企画展「俳諧三昧」の期間中に設けた投句コーナーの選句会
- 16.4.20 八犬伝絵葉書頒布開始
- 16.7.12 展示室シャッター自動化工事
- 16.11.1 画像データベース委託入力作業
- 16.11.29 BS日テレ八犬伝番組取材のため八犬伝人形が富山へ出張
- 17.3.16 大寺山洞穴遺跡展示コーナー設置
- 17.6.19 ブラックイルミネーションに呼応し館山城ライトダウン
  - 17.9.1 全館燻蒸につき臨時休館(～7日)
  - 17.9.28 市図書館職員の里見氏勉強会開催
- 17.11.12 本館地上燃料タンク設置工事
  - 17.12.4 TBS テレビ八犬伝番組取材
- 17.12.20 八犬伝錦絵画像を年賀状用にダウンロードサービス実施
- 17～18中 「那古寺と観音巡礼」展示調査中に観世音経と孔雀王咒経の奈良写経が発見される
  - 18.3.18 チバテレビ番組「さとみの里を歩く」収録
  - 18.5.16 フジテレビ「トロと旅する」で八犬伝博物館ロケ
  - 18.5.31 八犬伝教室で文京区の八犬伝企画展を見学
  - 18.7.31 ちばDCに向けてガイド講習会



- 18.8.10 長尾小学校で夏季職員研修講師
- 18.10.24 八犬伝博物館外壁補修工事(～12/20)
  - 19.2.3 ちばDCオープニングイベント
- 19.4.21 駅からハイキングで博物館を無料開放
- 19.5.24 館山市職員研修「鼎談・館山ふるさとまちづくり」開催
  - 19.7.2 展示ケース内クロス張替え工事のため八犬伝博物館臨時休館(～7/13)
- 19.7.12 倉吉市長来館
- 19.10.13 チバテレビ「街かどクイズ」で本館・八犬伝博物館ロケ
- 19.11.10 南総里見八犬伝ロマン紀行
- 19.11.20 故鈴木清吉氏旧蔵岩崎巴人作品コレクション 52 点が寄贈される
- 20.4.13 NPOのコスプレ大会で八犬伝展示
  - 20.9.4 全館燻蒸につき臨時休館(～12 日)
- 20.10.3 姉妹都市ベリンハム市の写真を展示
  - 21.4.1 千葉県立安房博物館が館山市に移譲される
  - 21.4.17 入館者 150 万人達成
  - 21.7.1 緊急雇用による収蔵資料データベース化開始(～12.3.31)
- 22.4.25 館山港多目的観光棧橋竣工式。旧安房博物館が館山市立博物館分館として臨時開館する
- 22.5.30 たてやま海まちフェスタ・分館臨時開館
  - 22.8.8 館山湾花火大会・分館臨時開館
- 22.12.24 博物館分館燻蒸(～30 日)
  - 22.3.31 フィールドミュージアム(博物館発行の企画展図録や文化財マップをもとにした情報提供サイト)開始
  - 23.2.5 分館(渚の博物館)開館記念式(旧安房博物館は昭和 48.11.23 開館。昭和 50.3.25 登録)
  - 23.3.11 東日本大震災により臨時休館(13 日も)
  - 23.3.16 計画停電により八犬伝講座休講
- 24.5.16 南宋版『孫真人玉函方』が寄贈される
- 24.10.14 岩崎巴人氏の作品や遺品が寄贈される
  - 24.11 吉武研司氏より「八百万の神々—海神—」が寄贈される
- 25.1.2 館山城シャチホコ落下
  - 25.3.9 館山城シャチホコ取り外し
  - 25.9.6 全館燻蒸につき臨時休館(～11 日)
- 25.11.23 本館開館 30 周年を迎える

## 2 組織

### (ア) 組織図



(平成 25 年現在)

### (イ) 事務分掌

#### 庶務係

- (1) 観覧者の受付及び観覧料の徴収に関すること。
- (2) 施設の維持管理に関すること。
- (3) 博物館協議会に関すること。

#### 学芸係

- (1) 博物館資料の調査研究・収集整理・保存管理に関すること。
- (2) 展覧会、講演会、講座、研究会等の企画及び開催に関すること。
- (3) 文化振興基金に関すること。
- (4) 博物館事業の広報普及に関すること。

### (ウ) 歴代協議会委員

| 氏名    | 役職（就任時）     | 開始年      | 終了年      |
|-------|-------------|----------|----------|
| 小笠原長和 | 千葉大学名誉教授    | 昭和 59 年度 | 平成 7 年度  |
| 松本久   | 館山市文化財審議会委員 | 昭和 59 年度 | 昭和 62 年度 |
| 金房保   | 館山市立第一中学校長  | 昭和 59 年度 | 昭和 61 年度 |
| 市原允   | 千葉県立安房博物館長  | 昭和 59 年度 | 昭和 61 年度 |
| 佐野宥賢  | 那古寺住職       | 昭和 59 年度 | 平成元年度    |
| 對馬郁夫  | 館山市文化財審議会委員 | 昭和 59 年度 | 平成 21 年度 |
| 佐野哲男  | 館山市社会教育委員   | 昭和 59 年度 | 昭和 60 年度 |
| 羽山精二  | 館山市立館野小学校長  | 昭和 61 年度 | 昭和 61 年度 |
| 伊東努   | 館山市社会教育委員   | 昭和 61 年度 | 昭和 62 年度 |
| 小松雄光  | 館山市立房南中学校長  | 昭和 62 年度 | 平成元年度    |
| 島津晴久  | 千葉県立安房博物館長  | 昭和 62 年度 | 昭和 63 年度 |

|       |                |          |          |
|-------|----------------|----------|----------|
| 君塚文雄  | 館山市文化財審議会委員    | 昭和 63 年度 | 平成 3 年度  |
| 河合秀裕  | 館山市社会教育委員      | 昭和 63 年度 | 平成 3 年度  |
| 仁科又亮  | 千葉県立安房博物館長     | 平成元年度    | 平成 3 年度  |
| 吉田宏   | 館山市立館山小学校長     | 平成 2 年度  | 平成 3 年度  |
| 尾谷茂   | 館山市文化財保護協会長    | 平成 2 年度  | 平成 11 年度 |
| 小宮義夫  | 館山市文化財審議会委員    | 平成 4 年度  | 平成 11 年度 |
| 杉井忠司  | 館山市社会教育委員      | 平成 4 年度  | 平成 7 年度  |
| 中村哲   | 千葉県立安房博物館長     | 平成 4 年度  | 平成 5 年度  |
| 飯田一郎  | 館山市立神戸小学校長     | 平成 4 年度  | 平成 4 年度  |
| 小池茂   | 館山市立神戸小学校長     | 平成 5 年度  | 平成 5 年度  |
| 米田耕司  | 千葉県立安房博物館長     | 平成 6 年度  | 平成 9 年度  |
| 渡邊一義  | 館山市立豊房小学校長     | 平成 6 年度  | 平成 6 年度  |
| 加藤七午三 | 館山市立西岬小学校長     | 平成 7 年度  | 平成 7 年度  |
| 景山晴好  | 館山市社会教育委員      | 平成 8 年度  | 平成 9 年度  |
| 梶山林繼  | 國學院大學日本文化研究所教授 | 平成 8 年度  | 現職       |
| 原政子   | 館山市立九重小学校長     | 平成 8 年度  | 平成 8 年度  |
| 北澤治   | 館山市立富崎小学校長     | 平成 9 年度  | 平成 9 年度  |
| 諸岡研   | 館山市立館野小学校長     | 平成 10 年度 | 平成 10 年度 |
| 大田和正之 | 館山市社会教育委員      | 平成 10 年度 | 平成 13 年度 |
| 山田常雄  | 千葉県立安房博物館長     | 平成 10 年度 | 平成 11 年度 |
| 天野努   | 千葉県立安房博物館長     | 平成 12 年度 | 平成 16 年度 |
| 田村勇   | 元高等学校教員        | 平成 12 年度 | 平成 23 年度 |
| 石井房子  | 元中学校教員         | 平成 12 年度 | 平成 15 年度 |
| 真田修   | 館山市立那古小学校長     | 平成 11 年度 | 平成 12 年度 |
| 小澤壮夫  | 館山市立西岬小学校長     | 平成 13 年度 | 平成 14 年度 |
| 渡邊一義  | 館山市社会教育委員      | 平成 14 年度 | 平成 15 年度 |
| 小藤田一幸 | 館山市立西岬小学校長     | 平成 15 年度 | 平成 15 年度 |
| 青木徳雄  | 館山市立那古小学校長     | 平成 16 年度 | 平成 16 年度 |
| 大澤光彦  | 館山市社会教育委員      | 平成 16 年度 | 平成 17 年度 |
| 石崎貴子  | 元中学校教員         | 平成 16 年度 | 平成 21 年度 |
| 御園生光江 | 千葉県立安房博物館長     | 平成 17 年度 | 平成 18 年度 |
| 松田修和  | 館山市立神余小学校長     | 平成 17 年度 | 平成 17 年度 |
| 裕本三千恵 | 館山市社会教育委員      | 平成 18 年度 | 平成 23 年度 |
| 渡辺一男  | 千葉県立安房博物館長     | 平成 19 年度 | 平成 19 年度 |
| 三浦和信  | 千葉県立安房博物館長     | 平成 20 年度 | 平成 20 年度 |
| 平井良明  | 館山市立第二中学校長     | 平成 20 年度 | 平成 20 年度 |
| 秋山雅夫  | 館山市立那古小学校長     | 平成 21 年度 | 平成 21 年度 |

|      |              |          |          |
|------|--------------|----------|----------|
| 山口正義 | 館山市立第二中学校長   | 平成 22 年度 | 平成 23 年度 |
| 嘉村茂邦 | 千葉県立中央博物館長   | 平成 22 年度 | 現職       |
| 小島孝夫 | 成城大学文芸学部教授   | 平成 22 年度 | 現職       |
| 山本志乃 | 旅の文化研究所主任研究員 | 平成 22 年度 | 現職       |
| 早川紀子 | 館山市立豊房小学校長   | 平成 24 年度 | 現職       |
| 石井則子 | 館山市社会教育委員    | 平成 24 年度 | 現職       |
| 須田啓子 | 元家庭教育指導員     | 平成 24 年度 | 現職       |

### 3 施設

#### (ア) 本館

##### ① 本館

所在地 館山市館山 351-2

構造 鉄筋コンクリート造り 地上 2 階地下 1 階

延床面積 1,694 m<sup>2</sup>

敷地面積 6,304 m<sup>2</sup>

##### ② 増築収蔵庫

構造 鉄筋コンクリート造り 平屋建

延床面積 263.69 m<sup>2</sup>

#### (イ) 館山城（八犬伝博物館）

所在地 館山市館山 351-2

構造 鉄筋コンクリート造り 3 層 4 階（天守閣様式）

延床面積 493 m<sup>2</sup>

#### (ウ) 渚の博物館（分館）

所在地 館山市館山 1564-1

構造 鉄筋コンクリート 3 階建て

延床面積 3557.78 m<sup>2</sup>（本館 1,533.50 m<sup>2</sup>、収蔵庫棟 2,024.28 m<sup>2</sup>）

敷地面積 10,320.23 m<sup>2</sup>



### 4 利用状況

#### (ア) 年度別入館者数

| 年度    | 市内     |      | 県内     |      | 県外     |      | 合計<br>(人) | 開館<br>日数 (日) | 一日<br>平均 (人) |
|-------|--------|------|--------|------|--------|------|-----------|--------------|--------------|
|       | (人)    | 比率   | (人)    | 比率   | (人)    | 比率   |           |              |              |
| 57 年度 | 13,122 | 28.7 | 20,378 | 44.5 | 12,262 | 26.8 | 45,752    | 124          | 369.0        |
| 58 年度 | 21,199 | 28.7 | 33,139 | 44.8 | 19,632 | 26.5 | 73,970    | 314          | 235.6        |
| 59 年度 | 17,878 | 28.4 | 25,609 | 40.7 | 19,502 | 31.0 | 62,989    | 312          | 201.9        |
| 60 年度 | 14,915 | 27.0 | 20,184 | 36.5 | 20,149 | 36.5 | 55,248    | 303          | 182.3        |

|        |        |      |        |      |        |      |        |     |       |
|--------|--------|------|--------|------|--------|------|--------|-----|-------|
| 61年度   | 12,112 | 21.2 | 20,652 | 36.2 | 24,286 | 42.6 | 57,050 | 301 | 189.5 |
| 62年度   | 10,131 | 19.4 | 18,360 | 35.2 | 23,716 | 45.4 | 52,207 | 300 | 174.0 |
| 63年度   | 9,429  | 16.2 | 20,442 | 35.1 | 28,328 | 48.7 | 58,199 | 300 | 194.0 |
| 平成元年度  | 9,584  | 16.8 | 19,694 | 34.5 | 27,780 | 48.7 | 57,058 | 307 | 185.9 |
| 平成2年度  | 7,718  | 13.2 | 17,200 | 29.5 | 33,407 | 57.3 | 58,325 | 299 | 195.1 |
| 平成3年度  | 9,615  | 16.0 | 20,282 | 33.8 | 30,080 | 50.2 | 59,977 | 304 | 197.3 |
| 平成4年度  | 9,017  | 15.4 | 20,013 | 34.1 | 29,630 | 50.5 | 58,660 | 298 | 196.8 |
| 平成5年度  | 7,781  | 13.2 | 19,280 | 32.8 | 31,809 | 54.0 | 58,870 | 305 | 193.0 |
| 平成6年度  | 7,773  | 14.4 | 19,308 | 35.7 | 27,027 | 50.0 | 54,108 | 300 | 180.4 |
| 平成7年度  | 7,491  | 13.5 | 20,101 | 36.3 | 27,807 | 50.2 | 55,399 | 314 | 176.4 |
| 平成8年度  | 7,234  | 14.3 | 17,586 | 34.7 | 25,891 | 51.1 | 50,711 | 305 | 166.3 |
| 平成9年度  | 6,092  | 13.1 | 14,601 | 31.3 | 25,908 | 55.6 | 46,601 | 312 | 149.4 |
| 平成10年度 | 5,819  | 12.6 | 14,419 | 31.1 | 26,074 | 56.3 | 46,312 | 310 | 149.4 |
| 平成11年度 | 6,917  | 14.8 | 15,740 | 33.7 | 24,035 | 51.5 | 46,692 | 305 | 153.1 |
| 平成12年度 | 6,662  | 15.0 | 15,051 | 33.9 | 22,692 | 51.1 | 44,405 | 295 | 150.5 |
| 平成13年度 | 7,059  | 14.7 | 16,444 | 34.3 | 24,389 | 50.9 | 47,892 | 315 | 152.0 |
| 平成14年度 | 7,577  | 17.3 | 11,433 | 26.1 | 20,875 | 47.6 | 43,817 | 306 | 143.2 |
| 平成15年度 | 8,909  | 18.9 | 16,505 | 35.1 | 21,614 | 46.0 | 47,028 | 316 | 148.8 |
| 平成16年度 | 9,148  | 19.6 | 15,771 | 33.8 | 21,681 | 46.5 | 46,600 | 317 | 147.0 |
| 平成17年度 | 10,547 | 16.6 | 22,307 | 35.1 | 30,754 | 48.3 | 63,608 | 292 | 217.8 |
| 平成18年度 | 9,865  | 16.0 | 21,401 | 34.7 | 30,449 | 49.3 | 61,715 | 315 | 195.9 |
| 平成19年度 | 9,339  | 14.0 | 23,696 | 35.5 | 33,658 | 50.5 | 66,693 | 315 | 211.7 |
| 平成20年度 | 8,388  | 13.0 | 21,439 | 33.2 | 34,781 | 53.8 | 64,608 | 310 | 208.4 |
| 平成21年度 | 8,027  | 11.8 | 21,061 | 31.1 | 38,721 | 57.1 | 67,809 | 316 | 214.6 |
| 平成22年度 | 5,798  | 10.4 | 17,310 | 31.0 | 32,775 | 58.6 | 55,883 | 313 | 178.5 |
| 平成23年度 | 6,830  | 12.1 | 20,589 | 36.6 | 28,816 | 51.2 | 56,235 | 313 | 179.7 |
| 平成24年度 | 7,313  | 11.9 | 19,413 | 31.6 | 34,680 | 56.5 | 61,406 | 315 | 194.9 |

(イ) 入館者数節目の記念日

|                 |       |        |             |
|-----------------|-------|--------|-------------|
| 昭和57年10月30日分館開館 | 初日入館者 | 2,039人 |             |
|                 | 入館者   | 1万人目   | 昭和57年11月16日 |
|                 |       | 5万人目   | 昭和58年4月10日  |
| 昭和58年11月23日本館開館 | 当日入館者 | 612人   |             |
|                 |       | 10万人目  | 昭和59年1月3日   |
|                 |       | 20万人目  | 昭和60年6月7日   |
|                 |       | 30万人目  | 昭和62年4月26日  |
|                 |       | 40万人目  | 平成元年4月25日   |

|              |     |           |            |
|--------------|-----|-----------|------------|
|              |     | 50万人目     | 平成3年1月5日   |
|              |     | 60万人目     | 平成4年7月23日  |
|              |     | 70万人目     | 平成6年4月22日  |
|              |     | 80万人目     | 平成8年3月3日   |
|              |     | 90万人目     | 平成10年3月8日  |
|              |     | 100万人目    | 平成12年4月9日  |
|              |     | 150万人目    | 平成21年5月17日 |
| 平成25年11月1日現在 | 入館者 | 1,704,268 |            |

(ウ) 資料収蔵状況

① 本館

平成25年3月31日現在

② 分館

平成25年3月31日現在

|    | 考古    | 歴史     | 民俗    | 八犬伝   | その他 | 合計     | 内容           | 点数     |
|----|-------|--------|-------|-------|-----|--------|--------------|--------|
| 受贈 | 2,683 | 16,270 | 6,440 | 356   | 397 | 24,247 | 国指定重要有形民俗文化財 | 2,144  |
| 購入 | 1     | 1,436  | 1,078 | 1,392 | 62  | 3,969  | 千葉県有形民俗文化財   | 1,403  |
| 移管 | 2,488 | 2,996  | 122   | 22    | 45  | 5,673  | その他          | 7,651  |
| 作成 | 25    | 29     | 20    | 13    | 0   | 87     | (内訳)         |        |
| 採集 | 70    | 53     | 107   | 477   | 105 | 812    | 関沢明清関係資料     | 222    |
| 合計 | 5,267 | 20,784 | 7,767 | 2,260 | 609 | 34,788 | 版画           | 71     |
|    |       |        |       |       |     |        | 古文書          | 380    |
| 受託 | 1,160 | 16,886 | 4,673 | 0     | 24  | 22,743 | 人文資料・自然資料    | 6,910  |
| 借用 | 170   | 1,201  | 7     | 67    | 0   | 1,450  | 模型・ジオラマ・絵画   | 68     |
| 合計 | 1,330 | 18,087 | 4,680 | 67    | 24  | 24,193 | 合計           | 11,198 |

5 展示事業

(ア) 常設展示

① 本館

○歴史展示室

房総里見氏の盛衰を中心に、原始・古代から近世までの安房地方の歴史を紹介します。海に囲まれたこの地域では、陸路を通じての上総国との交流だけでなく、海を越えた伊豆・相模両国との接触が大きな要素となって歴史が展開しました。

○民俗展示室

安房地方の民俗は、海と山が多様な影響をおよぼして形成されてきました。特色ある分棟式民家に配置された生活用具・農具などの民俗資料によって、臨場感をもって体験できます。

○岩崎巴人記念室

館山市名誉市民であった岩崎巴人氏(1917～2010)は、日本画壇の第一線で活躍した水墨画家で、NHK教育テレビ「水墨画入門」の講師としても知られています。当館にも400点以上の作品を寄贈いただき、それらの一部を常設展示しています。

○屋外展示場

中庭にある屋外展示場では、力石や五輪塔など、路傍や寺社などに建っていた「石の文化財」を紹介しています。

② 館山城（八犬伝博物館）

天守閣形式の博物館。『南総里見八犬伝』に関する資料を展示し、芝居やテレビでも親しまれた八犬伝の世界を紹介しています。

③ 渚の博物館（分館）

○常設展示室

「房総の海と生活」をテーマに、旧千葉県立安房博物館が収集してきた房総半島各地の資料を展示しています。収蔵資料のうち、「房総半島の漁撈用具」2,144点が国指定の重要有形民俗文化財、「房総半島の万祝及び製作関連資料」1,403点が千葉県有形民俗文化財に指定されています。

○収蔵展示室

収蔵庫棟の1階にあたり、大型資料を収蔵し、公開しています。現在ほとんど見ることのできない、和船の造船技術で作られた木造漁船とその関連資料や、捕鯨資料などがあります。

○企画展示室

房州うちわや唐襪織などの安房の伝統工芸を展示しています。また、市民ギャラリーとして市民の作品を紹介しています。

(イ) 展示事業実績

| 年度 | 西暦   | 期間       | 開<br>催<br>日<br>数 | 企画展                              | 入館<br>者数 |
|----|------|----------|------------------|----------------------------------|----------|
| 59 | 1984 | 59.7.14  | 8.26             | 38 企画展 思い出のアルバム—明治・大正・昭和を綴る企画展—  | 8405     |
|    |      | 59.10.20 | 12.2             | 38 企画展 房州長尾藩—明治維新の大名と武士たち—       | 8358     |
|    |      | 60.2.9   | 3.17             | 33 企画展 門前のまちと港のまち—地区展シリーズ①・那古船形— | 6461     |
|    |      | 59.4.28  | 5.6              | 9 コーナー展示 「城まつり」協賛展示              | 7053     |
| 60 | 1985 | 60.7.20  | 8.25             | 32 企画展 道”カルチャー・ロード”—文化の波及—       | 8531     |
|    |      | 60.10.12 | 11.24            | 38 企画展 安房の刀剣—里見氏所縁の刀と安房の刀工—      | 7518     |

|    |      |          |       |    |       |                             |       |
|----|------|----------|-------|----|-------|-----------------------------|-------|
|    |      | 61.2.8   | 3.16  | 31 | 企画展   | 海に生きた農民たちの村々—地区展シリーズ②・西岬—   | 6090  |
|    |      | 60.4.27  | 5.6   | 10 | 協賛展   | 甲冑—南房総の甲冑—<館山春の城まつり>協賛      | 7130  |
|    |      | 60.8.29  | 9.7   | 9  | 協賛展   | 能の世界<館山薪能>協賛                | 868   |
| 61 | 1986 | 61.10.18 | 11.30 | 38 | 企画展   | 里見氏と北条氏                     | 8115  |
|    |      | 62.2.7   | 3.8   | 25 | 企画展   | 安房開拓神話の里—地区展シリーズ③・富崎・神戸—    | 4407  |
|    |      | 61.4.26  | 5.18  | 20 | 協賛展   | 武器と武具<館山春の城まつり>協賛           | 8876  |
|    |      | 61.8.9   | 8.31  | 20 | 協賛展   | 能の世界<館山薪能>協賛                | 5916  |
| 62 | 1987 | 62.10.17 | 11.23 | 32 | 企画展   | 館山の仏像                       | 6764  |
|    |      | 63.2.13  | 3.21  | 33 | 企画展   | 豪族たちの里—地区展シリーズ④・九重—         | 5573  |
|    |      | 62.9.10  | 10.11 | 26 | 企画展   | 第1回岩崎巴人展                    | 2657  |
|    |      | 63.1.5   | 2.7   | 30 | 企画展   | 第2回岩崎巴人展                    | 3548  |
|    |      | 62.4.25  | 5.10  | 13 | 協賛展   | 武器と武具                       | 7393  |
|    |      | 62.8.1   | 8.30  | 26 | 協賛展   | ふるさと再発見シリーズ①すまい<館山観光まつり>協賛  | 7393  |
| 63 | 1988 | 63.10.8  | 11.27 | 44 | 企画展   | 村絵図の世界—江戸時代の村を歩く—           | 7269  |
|    |      | 1.2.11   | 3.12  | 25 | 企画展   | 文化はぐくむ城のまち—地区展シリーズ⑤・館山—     | 4955  |
|    |      | 63.6.25  | 7.24  | 26 | 企画展   | 第3回岩崎巴人展                    | 2735  |
|    |      | 64.1.5   | 1.2.5 | 28 | 企画展   | 第4回岩崎巴人展                    | 4481  |
|    |      | 63.4.29  | 5.15  | 15 | 協賛展   | 武器と武具<館山春の城まつり>協賛           | 8458  |
|    |      | 63.7.30  | 8.28  | 26 | 協賛展   | ふるさと再発見シリーズ②衣と食<館山観光まつり>協賛  | 6957  |
| 1  | 1989 | 1.10.14  | 11.26 | 38 | 特別企画展 | 八犬伝物語                       | 8041  |
|    |      | 2.2.10   | 3.18  | 32 | 企画展   | 古代安房の中心地—地区展シリーズ⑥・館野—       | 5947  |
|    |      | 1.5.20   | 6.18  | 26 | 企画展   | 第5回岩崎巴人展                    | 4239  |
|    |      | 1.4.28   | 5.14  | 16 | 協賛展   | 武器と武具<館山春の城まつり>協賛           | 7121  |
|    |      | 1.7.29   | 8.27  | 26 | 協賛展   | ふるさと再発見シリーズ③子供の世界<館山観光まつり>— | 7025  |
| 2  | 1990 | 2.10.20  | 11.25 | 32 | 企画展   | ほりだされた安房の遺跡                 | 6393  |
|    |      | 3.2.9    | 3.17  | 32 | 企画展   | 稔り豊かな谷の村々—地区展シリーズ⑦・豊房—      | 10511 |
|    |      | 2.5.19   | 6.17  | 26 | 企画展   | 第6回岩崎巴人展                    | 3389  |
|    |      | 2.4.28   | 5.13  | 15 | 企画展   | 武器と武具                       | 6157  |
|    |      | 7.21     | 9.2   | 38 | 協賛展   | ふるさと再発見シリーズ④防災<館山観光まつり>協賛   | 7942  |
| 3  | 1991 | 3.10.19  | 11.24 | 32 | 企画展   | 宮大工たちの世界                    | 7747  |
|    |      | 4.2.8    | 3.15  | 31 | 企画展   | 安房の近代をさががけたまち—地区展シリーズ⑧・北条—  | 8381  |
|    |      | 3.4.27   | 5.26  | 26 | 企画展   | 第7回岩崎巴人展                    | 9622  |
|    |      | 4.1.11   | 2.2   | 19 | 企画展   | 第8回岩崎巴人展                    | 2614  |
|    |      | 3.7.20   | 9.1   | 38 | 協賛展   | ふるさと再発見シリーズ⑤農村の風景<館山観光まつり>  | 9027  |



|    |      |          |       |    |     |                            |      |
|----|------|----------|-------|----|-----|----------------------------|------|
| 4  | 1992 | 4.10.10  | 11.29 | 44 | 企画展 | 安房地方の絵馬                    | 8912 |
|    |      | 5.2.6    | 3.14  | 31 | 企画展 | 安房の人物シリーズ①川名楽山             | 8386 |
|    |      | 4.4.25   | 5.24  | 26 | 企画展 | 第9回岩崎巴人展                   | 8903 |
|    |      | 4.7.18   | 8.30  | 38 | 企画展 | ふるさと再発見シリーズ⑥婚礼と宴           | 9254 |
|    |      | 4.9.5    | 10.4  | 25 | 企画展 | 新収蔵資料展                     | 3051 |
| 5  | 1993 | 5.10.16  | 11.28 | 37 | 特別展 | 里見氏の城と歴史<開館10周年記念>         | 6937 |
|    |      | 5.4.24   | 5.23  | 26 | 企画展 | 第10回岩崎巴人展                  | 9773 |
|    |      | 5.7.24   | 8.29  | 32 | 企画展 | 甲州石和町の歴史と文化財<姉妹都市提携20周年記念> | 8912 |
|    |      | 6.2.11   | 3.21  | 34 | 企画展 | 安房の人物シリーズ②恩田仰岳             | 8825 |
| 6  | 1994 | 6.10.15  | 11.27 | 36 | 企画展 | 神々の風景—古代のカミへの捧げモノ—         | 6133 |
|    |      | 7.2.4    | 3.19  | 38 | 企画展 | 安房の人物シリーズ③勝山調              | 8668 |
|    |      | 6.4.23   | 5.22  | 26 | 企画展 | 第11回岩崎巴人展                  | 9290 |
|    |      | 6.7.23   | 9.4   | 38 | 企画展 | 第1回収蔵資料展モノたちの昔語り           | 6431 |
| 7  | 1995 | 7.10.7   | 11.19 | 37 | 企画展 | 富士をめざした安房の人たち              | 6894 |
|    |      | 8.2.10   | 3.24  | 38 | 企画展 | 安房の人物シリーズ④万里小路通房           | 9510 |
|    |      | 7.4.22   | 5.21  | 26 | 企画展 | 第12回岩崎巴人展                  | 8432 |
|    |      | 7.22     | 9.3   | 38 | 企画展 | 第2回収蔵資料展—古代がひょっこり顔を出し—     | 6781 |
| 8  | 1996 | 9.2.1    | 3.16  | 37 | 企画展 | 安房の人物シリーズ⑤渡辺雲洋             | 7832 |
|    |      | 8.4.27   | 5.26  | 26 | 企画展 | 第13回岩崎巴人展                  | 8083 |
|    |      | 8.7.20   | 9.1   | 38 | 企画展 | 第3回収蔵資料展「おたくの蔵もさがしてみませんか」  | 6676 |
| 9  | 1997 | 9.10.18  | 11.24 | 33 | 企画展 | 館山の観光事始め                   | 5744 |
|    |      | 9.7.19   | 8.31  | 38 | 企画展 | 第4回収蔵資料展—はくぶつかんのおもちゃばこ—    | 6791 |
|    |      | 9.4.26   | 5.25  | 26 | 企画展 | 第14回岩崎巴人展                  | 6723 |
| 10 | 1998 | 10.4.25  | 5.24  | 26 | 企画展 | 第15回岩崎巴人展                  | 6475 |
|    |      | 10.7.18  | 8.30  | 38 | 企画展 | 第5回収蔵資料展「モノたちの昔語りⅡ」        | 6461 |
|    |      | 10.12.19 |       |    |     | 館山市生涯学習推進大会「博物館推進展」        |      |
|    |      | 11.2.6   | 3.22  | 38 | 企画展 | 安房の人物シリーズ⑥雄誉霊巖             | 8079 |
| 11 | 1999 | 11.4.24  | 5.23  | 26 | 企画展 | 第16回岩崎巴人展                  | 7090 |
|    |      | 11.7.17  | 8.31  | 38 | 企画展 | 第6回収蔵資料展「サムライ・スピリット」       | 5649 |
|    |      | 12.2.5   | 3.20  | 39 | 企画展 | さとみ物語                      | 8810 |
| 12 | 2000 | 12.4.22  | 5.21  | 26 | 企画展 | 第17回岩崎巴人展                  | 7918 |
|    |      | 12.7.20  | 8.31  | 38 | 企画展 | 第7回収蔵資料展「こだわりの衣装」          | 5649 |
|    |      | 13.1.27  | 3.4   | 32 | 企画展 | 安房の人物シリーズ⑦石井昭房             | 5299 |
| 13 | 2001 | 13.4.21  | 5.20  | 26 | 企画展 | 第18回岩崎巴人展                  | 6950 |

|    |      |         |       |    |     |  |       |
|----|------|---------|-------|----|-----|--|-------|
|    |      | 13.7.20 | 9.2   | 39 | 企画展 | 第 8 回収蔵資料展「レトロな道具たち」                   | 5679  |
|    |      | 13.9.29 | 10.28 | 27 | 企画展 | 市民所蔵資料展「里見氏の古文書」                       | 3558  |
|    |      | 14.2.9  | 3.24  | 37 | 企画展 | 鏡ヶ浦をめぐる歴史                              | 8969  |
| 14 | 2002 | 14.4.20 | 5.19  | 25 | 企画展 | 第 19 回岩崎巴人展                            | 7510  |
|    |      | 14.7.19 | 9.1   | 39 | 企画展 | 第 9 回収蔵資料展「安房に伝来した書画」                  | 5538  |
|    |      | 14.10.8 | 10.20 | 12 | 企画展 | 南総里見まつり協賛展「博物館が所蔵する里見氏の資料」             | 2143  |
|    |      | 15.2.8  | 3.16  | 31 | 企画展 | 安房の人物シリーズ⑧寺崎武男の世界                      | 6496  |
| 15 | 2003 | 15.4.19 | 5.18  | 26 | 企画展 | 第 20 回岩崎巴人展                            | 6736  |
|    |      | 15.7.19 | 8.31  | 36 | 企画展 | 第 10 回収蔵資料展—モノたちの昔語りⅢ—                 | 5538  |
|    |      | 15.10.1 | 10.31 | 27 | 企画展 | 南総里見まつりフォーラム協賛展「八犬伝の世界」                | 3624  |
|    |      | 16.2.7  | 3.21  | 40 | 企画展 | 俳諧三昧—俳句がはこぶ江戸文化—                       | 7887  |
| 16 | 2004 | 16.4.17 | 5.16  | 26 | 企画展 | 第 21 回岩崎巴人展「カップと大ナマズ」                  | 6485  |
|    |      | 16.7.17 | 8.31  | 39 | 企画展 | 第 11 回収蔵資料展「寄付された川名楽山—」                | 5277  |
|    |      | 16.10.2 | 10.31 | 26 | 企画展 | 南総里見まつりフォーラム協賛展<br>「里見氏家臣のイエに伝えられた古文書」 | 3353  |
|    |      | 17.2.5  | 3.13  | 32 | 企画展 | 安房の人物シリーズ⑨遠藤虚籟と和田秋野                    | 6244  |
| 17 | 2005 | 17.4.23 | 5.22  | 26 | 企画展 | 第 22 回岩崎巴人展「お坊さんたち」                    | 8618  |
|    |      | 17.7.23 | 8.31  | 34 | 企画展 | 第 12 回収蔵資料展—軍都の時代—                     | 5873  |
|    |      | 17.10.1 | 10.31 | 26 | 企画展 | 南総里見まつりフォーラム協賛展<br>「博物館が所蔵する里見氏の資料」    | 3231  |
|    |      | 18.2.4  | 3.12  | 32 | 企画展 | 安房の人物シリーズ⑩画家 中原淳一の世界                   | 10729 |
| 18 | 2006 | 18.4.22 | 5.21  | 26 | 企画展 | 第 23 回岩崎巴人展「釈迦前世物語/ジャータカ」              | 10718 |
|    |      | 18.7.15 | 9.10  | 50 | 企画展 | 観音巡礼と那古寺 第 I 期—補陀洛浄土への道—               | 8076  |
|    |      | 18.8.16 | 11.5  | 44 | 企画展 | 観音巡礼と那古寺 第 II 期—里見氏と那古寺—               | 8158  |
|    |      | 19.1.27 | 4.15  | 68 | 企画展 | 第 13 回収蔵資料展「八犬伝ワールド」                   | 20381 |
| 19 | 2007 | 19.4.21 | 6.3   | 38 | 企画展 | 第 24 回岩崎巴人展「河童」                        | 13841 |
|    |      | 19.7.21 | 9.2   | 38 | 企画展 | 第 14 回収蔵資料展「ご寄贈ありがとうございます」             | 7001  |
|    |      | 19.9.29 | 11.4  | 32 | 企画展 | 南総里見まつり協賛展「博物館が所蔵する里見氏の資料」             | 5997  |
|    |      | 200.2.2 | 3.16  | 38 | 特別展 | 村の医者どん                                 | 9440  |
| 20 | 2008 | 20.4.26 | 5.25  | 26 | 企画展 | 第 25 回岩崎巴人展「鈴木清吉氏コレクション」               | 9284  |
|    |      | 20.7.19 | 8.31  | 38 | 企画展 | 第 15 回収蔵資料展「モノたちの昔語りⅣ 祈り」              | 7139  |
|    |      | 20.9.27 | 11.3  | 33 | 企画展 | 収蔵展「里見氏の資料を読み解く」                       | 6708  |
|    |      | 21.1.31 | 3.8   | 33 | 特別展 | 八犬伝の世界                                 | 8643  |
| 21 | 2009 | 21.4.25 | 5.31  | 32 | 企画展 | 第 26 回岩崎巴人水墨画展                         | 10669 |
|    |      | 21.7.11 | 8.30  | 44 | 企画展 | 第 16 回収蔵資料展「万祝の美」                      | 9469  |

|    |      |          |         |     |        |                                   |       |
|----|------|----------|---------|-----|--------|-----------------------------------|-------|
|    |      | 21.9.26  | 11.3    | 34  | 企画展    | 南総里見まつり協賛「里見家の女性たち」               | 6222  |
|    |      | 21.12.8  | 12.20   | 12  | 企画展    | 千葉県立美術館収蔵作品巡回展                    | 1476  |
|    |      | 22.1.5   | 1.31    | 24  | 企画展    | 第17回収蔵資料展「紺屋の道具箱」                 | 3849  |
|    |      | 22.2.6   | 3.14    | 32  | 特別展    | 館山湾の洞窟遺跡—棺になった舟・黄泉の国への憧憬—         | 6759  |
| 22 | 2010 | 22.4.24  | 5.24    | 26  | 企画展    | 第27回岩崎巴人展                         | 9271  |
|    |      | 22.5.29  | 6.27    | 26  | 企画展    | 収蔵展「万祝—万祝の美—VOL.2」                | 3250  |
|    |      | 22.7.3   | 9.12    | 63  | 企画展    | 唐棧織の世界                            | 10402 |
|    |      | 22.11.6  | 1.23    | 62  | 企画展    | 収蔵資料展                             | 10324 |
|    |      | 22.9.18  | 10.31   | 38  | 巡回展    | 出土遺物巡回展<br>「房総発掘ものがたり 北から西から海路から」 | 7231  |
|    |      | 23.1.29  | 3.13    | 38  | 特別展    | 安房の雨乞い・かっこ舞                       | 6834  |
|    |      | 23.2.5   | 23.4.10 | 56  | 企画展    | 収蔵美術品展                            | 2010  |
| 23 | 2011 | 23.5.7   | 5.18    | 11  | 企画展    | 館山市名誉市民 岩崎巴人追悼展                   | 808   |
|    |      | 23.4.29  | 9.4     | 63  | 企画展    | 収蔵資料展「安房の伝統工芸展—房州うちわと唐棧織—」        | 2809  |
|    |      | 23.6.29  | 7.12    | 12  | リレー展   | ゆめ半島千葉国体 天皇杯・皇后杯展                 | 362   |
|    |      | 23.9.13  | 24.3.11 | 157 | トピック展示 | 館山市城山下出土遺物                        | 25260 |
|    |      | 23.9.24  | 10.23   | 26  | 巡回展    | 出土遺物巡回展「房総発掘ものがたり 古墳に眠る石枕」        | 596   |
|    |      | 23.10.22 | 11.27   | 27  | トピック展示 | 庶民の力が完成させた那古寺多宝塔                  | 3751  |
|    |      | 24.3.3   | 4.22    | 47  | 特別企画展  | 中世の安房と鎌倉—海で結ばれた信仰の道—              | 8220  |
| 24 | 2012 | 24.4.21  | 6.10    | 45  | 企画展    | 新収蔵資料展「あたらしい資料のご紹介」               | 12789 |
|    |      | 24.6.26  | 9.2     | 60  | 企画展    | 青木繁「海の幸」オマージュ展                    | 8250  |
|    |      | 24.7.7   | 9.2     | 50  | 企画展    | 収蔵資料展「職人の世界」                      | 7898  |
|    |      | 24.10.6  | 11.25   | 44  | 企画展    | 新・地区展「船形—海に育まれた港町」                | 7481  |
|    |      | 25.2.2   | 3.17    | 38  | 特別展    | 幕末の東京湾警備                          | 8206  |

(ウ) 展覧会企画一覧

| 年 度                   | 春                    | 夏               | 秋              | 冬                   |
|-----------------------|----------------------|-----------------|----------------|---------------------|
| 昭和 57<br>年度<br>(1982) |                      |                 | 館山城開館 (10月31日) |                     |
| 昭和 58<br>年度<br>(1983) |                      |                 | 本館開館 (11月23日)  |                     |
| 昭和 59<br>年度           | コーナー展示<br>「城まつり」協賛展示 | 企画展<br>思い出のアルバム | 企画展<br>房州長尾藩   | 地区展シリーズ①<br>那古・船形地区 |

|                       |                          |                                     |                              |                                |
|-----------------------|--------------------------|-------------------------------------|------------------------------|--------------------------------|
| (1984)                |                          |                                     |                              |                                |
| 昭和 60<br>年度<br>(1985) | 協賛展－南房総の甲冑－              | 企画展<br>道 文化の波及<br>協賛展－能の世界－         | 企画展<br>安房の刀剣                 | 地区展シリーズ②<br>西岬地区               |
| 昭和 61<br>年度<br>(1986) | 協賛展－武器と武具－               | 協賛展－能の世界－                           | 企画展<br>里見氏と北条氏               | 地区展シリーズ③<br>富崎・神戸地区            |
| 昭和 62<br>年度<br>(1987) | 協賛展－武器と武具－               | 協賛展<br>－ふるさと再発見①－<br>すまい            | 第 1 回岩崎巴人展<br>企画展<br>館山の仏像   | 第 2 回岩崎巴人展<br>地区展シリーズ④<br>九重地区 |
| 昭和 63<br>年度<br>(1988) | 協賛展－武器と武具－<br>第 3 回岩崎巴人展 | 協賛展<br>－ふるさと再発見②－<br>衣と食            | 企画展<br>村絵図の世界                | 第 4 回岩崎巴人展<br>地区展シリーズ⑤<br>館山地区 |
| 平成 1 年<br>度<br>(1989) | 協賛展－武器と武具－<br>第 5 回岩崎巴人展 | 協賛展<br>－ふるさと再発見③－<br>子供の世界          | 市制 50 周年記念特別企<br>画展<br>八犬伝物語 | 地区展シリーズ⑥<br>館野地区               |
| 平成 2 年<br>度<br>(1990) | 企画展－武器と武具－<br>第 6 回岩崎巴人展 | 協賛展<br>－ふるさと再発見④－<br>防災             | 企画展<br>ほりだされた安房の遺跡           | 地区展シリーズ⑦<br>豊房地区               |
| 平成 3 年<br>度<br>(1991) | 第 7 回岩崎巴人展               | 協賛展<br>－ふるさと再発見⑤－<br>農村の風景          | 企画展<br>宮大工たちの世界              | 第 8 回岩崎巴人展<br>地区展シリーズ⑧<br>北条地区 |
| 平成 4 年<br>度<br>(1992) | 第 9 回岩崎巴人展               | 協賛展<br>－ふるさと再発見⑥－<br>婚礼と宴<br>新収蔵資料展 | 企画展<br>安房地方の絵馬               | 安房の人物シリーズ①<br>川名楽山             |
| 平成 5 年<br>度<br>(1993) | 第 10 回岩崎巴人展              | 姉妹都市提携 20 周年<br>甲州石和町の歴史と文化<br>財    | 10 周年特別展<br>里見氏の城と歴史         | 安房の人物シリーズ②<br>恩田仰岳             |
| 平成 6 年<br>度<br>(1994) | 第 11 回岩崎巴人展              | 第 1 回収蔵資料展<br>－モノたちの昔語り－            | 企画展<br>神々の風景                 | 安房の人物シリーズ③<br>勝山調              |
| 平成 7 年<br>度<br>(1995) | 第 12 回岩崎巴人展              | 第 2 回収蔵資料展<br>－古代がひょっこり顔を<br>出し－    | 企画展<br>富士をめざした安房の人<br>たち     | 安房の人物シリーズ④<br>万里小路通房           |
| 平成 8 年<br>度<br>(1996) | 第 13 回岩崎巴人展              | 第 3 回収蔵資料展<br>－おたくの蔵もさがして<br>みませんか－ |                              | 安房の人物シリーズ⑤<br>渡辺雲洋             |

|                      |           |                              |                                  |                         |
|----------------------|-----------|------------------------------|----------------------------------|-------------------------|
| 平成9年<br>年度<br>(1997) | 第14回岩崎巴人展 | 第4回収蔵資料展<br>－博物館のおもちゃばこ－     | 企画展<br>館山の観光事始め                  |                         |
| 平成10<br>年度<br>(1998) | 第15回岩崎巴人展 | 第5回収蔵資料展<br>－安房ゆかりの人物－       |                                  | 安房の人物シリーズ⑥<br>雄誉霊巖      |
| 平成11<br>年度<br>(1999) | 第16回岩崎巴人展 | 第6回収蔵資料展<br>－サムライ・スピリット－     |                                  | 企画展<br>さとみ物語            |
| 平成12<br>年度<br>(2000) | 第17回岩崎巴人展 | 第7回収蔵資料展<br>－こだわりの衣装－        |                                  | 安房の人物シリーズ⑦<br>石井昭房      |
| 平成13<br>年度<br>(2001) | 第18回岩崎巴人展 | 第8回収蔵資料展<br>－レトロな道具たち－       | 市民所蔵資料展<br>－里見氏の古文書－             | 企画展<br>鏡ヶ浦をめぐる歴史        |
| 平成14<br>年度<br>(2002) | 第19回岩崎巴人展 | 第9回収蔵資料展<br>－安房に伝来した書画－      | 南総里見まつり協賛<br>博物館が所蔵する里見氏<br>の資料展 | 安房の人物シリーズ⑧<br>寺崎武男の世界   |
| 平成15<br>年度<br>(2003) | 第20回岩崎巴人展 | 第10回収蔵資料展<br>－モノたちの昔語りⅢ－     | 南総里見まつりフォーラ<br>ム協賛<br>八犬伝の世界     | 企画展<br>俳諧三昧             |
| 平成16<br>年度<br>(2004) | 第21回岩崎巴人展 | 第11回収蔵資料展<br>－寄付された川名楽山－     | 里見氏家臣のイエに伝え<br>られた古文書展           | 安房の人物シリーズ⑨<br>遠藤虚籟と和田秋野 |
| 平成17<br>年度<br>(2005) | 第22回岩崎巴人展 | 第12回収蔵資料展<br>－軍都の時代－         | 博物館が所蔵する里見氏<br>の資料展              | 安房の人物シリーズ⑩<br>中原淳一の世界   |
| 平成18<br>年度<br>(2006) | 第23回岩崎巴人展 | 企画展<br>観音巡礼と那古寺第Ⅰ期           | 同左<br>第Ⅱ期                        | 第13回収蔵資料展<br>八犬伝ワールド    |
| 平成19<br>年度<br>(2007) | 第24回岩崎巴人展 | 第14回収蔵資料展<br>－ご寄贈ありがとうございます－ | 南総里見まつり協賛<br>博物館が所蔵する里見氏<br>の資料展 | 企画展<br>村の医者どん           |
| 平成20<br>年度<br>(2008) | 第25回岩崎巴人展 | 第15回収蔵資料展<br>モノたちの昔語りⅣ祈り     | 里見氏の資料を読み解く                      | 特別展<br>八犬伝の世界           |
| 平成21                 | 第26回岩崎巴人展 | 第16回収蔵資料展                    | 南総里見まつり協賛                        | 第17回収蔵資料展               |

|                       |                     |                             |                        |                                |
|-----------------------|---------------------|-----------------------------|------------------------|--------------------------------|
| 年度<br>(2009)          |                     | 万祝の美                        | 里見家の女性たち               | 紺屋の道具箱                         |
|                       |                     |                             | 千葉県立美術館巡回展             | 市制 70 周年記念特別展<br>館山湾の洞窟遺跡      |
| 平成 22<br>年度<br>(2010) | 第 27 回<br>岩崎巴人展     | 企画展<br>唐棧織の世界               | 出土遺物巡回展<br>－房総発掘ものがたり－ | 特別展<br>安房の雨乞いかっこ舞              |
|                       |                     | 収蔵資料展<br>万祝の美 vol. 2        | 収蔵資料展                  |                                |
|                       | (分館)                |                             |                        | 分館開館 収蔵美術品展                    |
| 平成 23<br>年度<br>(2011) | 岩崎巴人追悼展<br>本館・文化ホール | トピック展示<br>城山下出土遺物           | トピック展示<br>那古寺多宝塔       |                                |
|                       | (分館)                | 収蔵資料展<br>－安房の伝統工芸・千葉<br>国体－ | 出土遺物巡回展<br>－房総発掘ものがたり－ | 渚の駅オープン記念特別<br>企画展<br>中世の安房と鎌倉 |
| 平成 24<br>年度<br>(2012) | 新収蔵資料展              | 収蔵資料展<br>－職人の世界－            | 新地区展<br>－船形地区－         | 特別展<br>東京湾警備                   |
|                       | (分館)                | 海の幸オマージュ展                   |                        |                                |

## 6 普及事業

### (ア) 講演会

| 年度 | 月日    | 演題                  | 講師                    | 人数   |
|----|-------|---------------------|-----------------------|------|
| 59 | 11.18 | 長尾藩士考               | 千葉吉男氏(長尾藩研究家)         | 70 人 |
| 60 | 11.3  | 日本刀を鍛つ              | 石井昭房氏(刀匠・千葉県無形文化財)    | 59 人 |
| 61 | 11.3  | 太平寺滅亡－里見義弘と青岳尼－     | 三山進氏(跡見学園女子大学教授)      | 50 人 |
| 62 | 11.3  | 館山の仏像               | 清水眞澄氏(成城短期大学教授)       | 82 人 |
| 63 | 11.3  | 村絵図の世界－古絵図の語りかけるもの－ | 山田安彦氏(千葉大学教授)         | 35 人 |
| 1  | 11.3  | 八犬伝物語               | 高田衛氏(東京都立大学教授)        | 72 人 |
| 2  | 11.3  | 現代と考古学              | 小林達雄氏(國學院大學教授)        | 69 人 |
| 3  | 11.3  | 江戸時代の大工たち           | 西和夫氏(神奈川大学教授)         | 36 人 |
| 4  | 11.3  | 絵馬が語るもの             | 岩井宏實氏(国立歴史民俗博物館教授)    | 51 人 |
| 5  | 11.3  | 戦国房総の城              | 柴山龍司氏(千葉県文化財センター)     | 91 人 |
| 6  | 5.14  | 臍で絵を描く              | 岩崎巴人氏(日本画家)           | 83 人 |
| 6  | 11.6  | 神々を考古学する            | 梶山林繼氏(國學院大學日本文化研究所教授) | 37 人 |
| 7  | 11.3  | 海越しに拝む富士            | 宮田登氏(神奈川大学教授)         | 62 人 |

|    |       |                       |                        |      |
|----|-------|-----------------------|------------------------|------|
| 8  | 11.23 | 東京湾をめぐる半島の文化史ーやぐらが語るー | 井上哲朗氏(千葉県文化財センター主任技師)  | 71人  |
| 9  | 11.3  | 旅から旅行へ                | 山本光正氏(国立歴史民俗博物館助教授)    | 34人  |
| 10 | 3.6   | 霊巖上人と徳川幕府             | 宇高良哲氏(大正大学教授)          | 79人  |
| 12 | 2.11  | 日本刀鍛錬伝習所と栗原一門         | 土子民夫氏(刀剣ジャーナリスト)       | 31人  |
| 13 | 2.24  | 中世の東京湾                | 拓植信行氏(白梅短期大学講師)        | 39人  |
| 14 | 2.23  | 東西絵画の融合               | 寺崎裕則氏(演出家・日本オペレッタ協会会長) | 80人  |
| 15 | 2.22  | 近世安房の俳諧事情             | 加藤定彦氏(立教大学教授)          | 63人  |
| 16 | 3.6   | 遠藤虚籟と和田秋野の芸術と思想       | 和田修二氏(京都大学名誉教授)        | 82人  |
| 17 | 2.11  | 美しく生きる・中原淳一と館山        | 中原蒼二氏(株ひまわりや代表取締役)     | 77人  |
| 18 | 8.27  | 坂東札所と観音信仰             | 濱名徳順氏(芝山仁王尊・観音経寺副住職)   | 133人 |
| 18 | 9.16  | 新出の那古寺所蔵古写経について       | 宇都宮啓吾氏(大阪大谷大学教授)       | 100人 |
| 19 | 3.2   | 江戸の村医者                | 菅野則子氏(帝京大学文学部教授)       | 33人  |
| 20 | 2.8   | 江戸の出版事情と八犬伝           | 高木元氏(千葉大学教授)           | 50人  |
| 21 | 2.20  | 海上他界観と海食洞窟墓～舟葬説再論     | 岡本東三氏(千葉大学文学部教授)       | 65人  |
| 22 | 2.12  | 雨乞い祈願と房総及び近県の三匹獅子舞    | 田村勇氏(館山市文化財審議会副会長)     | 38人  |
| 23 | 11.5  | 那古寺の文化財建造物ー観音堂と多宝塔ー   | 日塔和彦氏(東京藝術大学客員教授)      | 50人  |
| 23 | 3.2   | 鎌倉と安房の仏像              | 薄井和男氏(神奈川県立歴史博物館長)     | 59人  |
| 24 | 2.11  | 江戸湾海防と房総              | 浅川道夫氏(日本大学国際関係学部准教授)   | 108人 |

(イ) 講座・教室

| 年度 | 月日      | タイトル                     | 人数      |
|----|---------|--------------------------|---------|
| 59 | 7.29    | 夏休み親子考古教室「大むかしの火をおこそう」   | 32組 75人 |
|    | 8～12月   | 古文書解読講座「里見文書研究講座講座」(全5回) | 79人     |
|    | 8.26    | 地区文化財相談会「那古」             | 17件     |
|    | 11.4    | 仏像の見方「那古寺・千手院・真野寺・小松寺」   | 20人     |
|    | 11.7    | 地区文化財相談会「船形」             | 4件      |
|    | 12.2    | 拓本教室「城山公園」               | 18人     |
|    | 3.10    | 文化財探訪「大巖院」               | 31人     |
| 60 | 5～10月   | 古文書解読講座「近世文書研究講座」(全6回)   | 131人    |
|    | 6.2     | 拓本教室「拓本のとり方」             | 17人     |
|    | 12.8    | 拓本教室「裏打ちの仕方」(表具師・糟谷義男氏)  | 16人     |
|    | 6.8,9   | 地区文化財相談会「西岬」             | 0人      |
|    | 7.13,14 | 刀剣相談会(刀匠・石井昭房氏)          | 20人     |

|    |                 |                            |        |
|----|-----------------|----------------------------|--------|
|    | 11.24           | 刀剣相談会(刀匠・石井昭房氏)            | 30人    |
|    | 7.27,28,8.25    | 夏休み親子考古学教室「縄文土器づくり」        | 12組24人 |
|    | 11.3.4          | 刀剣研磨実演(刀剣研磨師・遠藤明氏)         | 展示室で実演 |
|    | 11.10           | 仏像彫刻の見方「富津市」               | 27人    |
|    | 2.16            | 文化財探訪「城山公園周辺」              | 27人    |
|    | 3.21～23         | 考古学教室「木更津市」                | 17人    |
| 61 | 5～10月           | 古文書解読講座(全6回)               | 116人   |
|    | 6.8             | 地区文化財相談会「富崎」               | 0件     |
|    | 6.29            | 地区文化財相談会「神戸」               | 0件     |
|    | 8.24            | 夏休み親子考古学教室「大むかしの火をおこそう」    | 20人    |
|    | 11.9            | 仏像めぐり「長生郡・茂原市」(県文化課・吉田辰郎氏) | 20人    |
| 62 | 5～10月           | 古文書解読講座(初心者コース)(全7回)       | 145人   |
|    | 5～10月           | 古文書解読講座(中級者コース)(全7回)       | 97人    |
|    | 7.26,8.1,2,23   | 夏休み親子考古学教室「縄文土器作り」         | 7組15人  |
|    | 10.25           | 地区文化財相談会「九重」               | 0件     |
|    | 11.8            | 文化財探訪「石堂寺」                 | 22人    |
|    | 11.15           | 拓本教室「採拓課程」(安房博物館・宮内速男氏)    | 14名    |
|    | 12.6            | 拓本教室「裏打ち課程」(安田豊作氏)         | 23人    |
| 63 | 5～12月           | 古文書解読講座(初心者コース)(全8回)       | 118人   |
|    | 5～12月           | 古文書解読講座(中級者コース)(全8回)       | 145人   |
|    | 6.12            | 地区文化財相談会「館山」               | 14件    |
|    | 7.24,30,31,8.28 | 夏休み親子考古学教室「縄文土器づくり」        | 5組11人  |
|    | 11.13           | 文化財探訪「巴川流域」                | 22人    |
| 1  | 5～12月           | 古文書解読講座(初心者)(全8回)          | 151人   |
|    | 5～12月           | 古文書解読講座(中級者)(全8回)          | 117人   |
|    | 6.11            | 地区文化財相談会「館野」               | 0件     |
|    | 7.23,30,8.20    | 夏休み親子博物館教室「縄文土器づくり」        | 11組25人 |
|    | 10.28,29        | 映画会「懐かしの八犬伝映画」             | 87人    |
|    | 11.26           | 文化財探訪「八犬伝の舞台を訪ねて」          | 26人    |
|    | 3.25,26         | 考古学教室「君津市」                 | 20人    |
| 2  | 5～12月           | 古文書解読講座(初心者コース)(全8回)       | 230人   |
|    | 5～12月           | 古文書解読講座(中級者コース)(全8回)       | 113人   |
|    | 6.3             | 地区文化財相談会「豊房」               | 6件     |



|   |                |                           |       |
|---|----------------|---------------------------|-------|
|   | 日曜・祝日          | 学習体験「甲冑着用」                | 620人  |
|   | 7.29,8.5,8.19  | 夏休み親子博物館教室「縄文土器づくり」       | 9組24人 |
|   | 11.11          | 文化財探訪「鋸南町田子台遺跡」           | 18人   |
|   | 2.24,25        | 考古学教室「君津市」                | 20人   |
| 3 | 4～3月           | 古文書解読講座(初心者コース)(全12回)     | 433人  |
|   | 4～3月           | 古文書解読講座(中級者コース)(全12回)     | 157人  |
|   | 6.2            | 地区文化財相談会「北条」              | 2件    |
|   | 日曜・祝日          | 学習体験「甲冑着用」                | 865人  |
|   | 7.29,8.4,8.18  | 夏休み親子博物館教室「縄文土器づくり」       | 8組20人 |
|   | 12.1           | 文化財探訪「安房の石造物を訪ねて」(早川正司氏)  | 21人   |
|   | 11.9,16,30     | 博物館教室「土器をつくる」             | 11人   |
|   | 2.24,25        | 考古学教室「木更津市・袖ヶ浦市」          | 20人   |
| 4 | 4～3月           | 古文書解読講座(初心者コース)(全12回)     | 367人  |
|   | 4～3月           | 古文書解読講座(中級者コース)(全12回)     | 272人  |
|   | 日曜・祝日          | 学習体験「甲冑着用」                | 973人  |
|   | 7.28,8.4       | 夏休み自由研究相談室                | 8人    |
|   | 8.5,12,19      | 夏休み博物館教室「泥めんこづくり」         | 12人   |
|   | 11.29          | 文化財探訪「安房の石造物を訪ねてⅡ」(早川正司氏) | 19人   |
|   | 2.13,20,3.6    | 博物館教室「土器をつくる」             | 12人   |
|   | 3.2,3          | 考古学教室「袖ヶ浦市」               | 20人   |
| 5 | 4～3月           | 古文書解読講座(初心者コース)(全12回)     | 389人  |
|   | 4～3月           | 古文書解読講座(中級者コース)(全12回)     | 207人  |
|   | 日曜・祝日          | 体験学習「甲冑着用」                | 942人  |
|   | 8.18,21,25     | 夏休み子供博物館教室「泥めんこづくり」       | 7人    |
|   | 11.28          | 文化財探訪「安房の石造物を訪ねてⅢ」(早川正司氏) | 19人   |
|   | 2.19,2.26,3.12 | 博物館教室「土器をつくる」             | 17人   |
|   | 2.28,3.1       | 考古学教室「木更津市」               | 20人   |
| 6 | 4～3月           | 古文書解読講座(初心者コース)(全12回)     | 427人  |
|   | 4～3月           | 古文書解読講座(中級者コース)(全12回)     | 168人  |
|   | 日曜・祝日          | 体験学習「甲冑着用」                | 663人  |
|   | 8.20           | 夏休み親子博物館教室「竹のおもちゃをつくる」    | 5組10名 |
|   | 11.27          | 文化財探訪「安房の石造物を訪ねてⅣ」(早川正司氏) | 18人   |
|   | 5.28,6.4,6.25  | 博物館教室「土器をつくる」             | 16人   |

|    |                    |                                    |       |
|----|--------------------|------------------------------------|-------|
|    | 1.24,25            | 考古学教室「館山市・鴨川市」                     | 12人   |
|    | 5.21,2.25          | 甲冑の知識                              | 10人   |
| 7  | 4～3月               | 古文書解読講座(初心者コース)(全12回)              | 607人  |
|    | 4～3月               | 古文書解読講座(中級者コース)(全12回)              | 146人  |
|    | 日曜・祝日              | 体験学習「甲冑着用」                         | 693人  |
|    | 11.25              | 甲冑を着よう                             | 5人    |
|    | 8.19               | 夏休み親子博物館教室「竹のおもちゃをつくる」             | 9組23人 |
|    | 12.3               | 文化財探訪那古寺周辺の文化財を訪ねて」                | 72人   |
|    | 5.13,20,6.10       | 博物館教室「土器をつくる」                      | 8人    |
|    | 2.10,17,3.2        | 博物館教室「土器をつくる」                      | 13人   |
|    | 1.30,31            | 考古学教室「木更津市・君津郡市」                   | 20人   |
|    | 8.12               | ミュージアムコンサート(音響研究家・佐久間駿氏)           | 127人  |
| 8  | 4～3月               | おもしろ歴史教室「古文書に歴史を読む会」(初心者コース)(全12回) | 742人  |
|    | 4～3月               | おもしろ歴史教室「古文書に歴史を読む会」(中級者コース)(全12回) | 161人  |
|    | 4～3月               | おもしろ歴史教室「八犬伝の原典に親しむ会」(全12回)        | 189人  |
|    | 9.20               | おもしろ歴史教室「土の中の文化財教室」                | 16人   |
|    | 11.24              | おもしろ歴史教室「わたしの町の歴史探訪」(安東・水岡)        | 48人   |
|    | 1.26               | おもしろ歴史教室「わたしの町の歴史探訪」(大神宮・相浜・布良)    | 70人   |
|    | 日曜・祝日              | 歴史体験講座「甲冑を着よう」                     | 560人  |
|    | 8.17               | 歴史体験講座「竹のおもちゃをつくろう」                | 5組12人 |
|    | 5.18,5.25,6.15     | 歴史体験講座「土器をつくろう」                    | 12人   |
|    | 8.29～9.3,3.15～3.21 | 博物館実習                              | 21人   |
| 9  | 4～3月               | おもしろ歴史教室「古文書に歴史を読む会」(初心者コース)(全12回) | 687人  |
|    | 4～3月               | おもしろ歴史教室「古文書に歴史を読む会」(中級者コース)(全12回) | 162人  |
|    | 4～3月               | おもしろ歴史教室「八犬伝の原典に親しむ会」(全12回)        | 161人  |
|    | 5.25               | おもしろ歴史教室「わたしの町の歴史探訪」(館山・上真倉)       | 62人   |
|    | 1.25               | おもしろ歴史教室「わたしの町の歴史探訪」(浜田・見物・早物・加賀名) | 81人   |
|    | 日曜・祝日              | 歴史体験講座「甲冑を着よう」                     | 489人  |
|    | 8.9                | 歴史体験講座「竹のおもちゃをつくろう」                | 2組6人  |
|    | 12.7               | 歴史体験講座「拓本にチャレンジ」                   | 8人    |
|    | 8.27～9.2           | 博物館実習                              | 3人    |
| 10 | 4～3月               | おもしろ歴史教室「古文書に歴史を読む会」(初心者コース)(全12回) | 761人  |
|    | 4～3月               | おもしろ歴史教室「古文書に歴史を読む会」(中級者コース)(全12回) | 160人  |

|    |            |                                    |      |
|----|------------|------------------------------------|------|
|    | 4～3月       | おもしろ歴史教室「八犬伝の原典に親しむ会」(全12回)        | 218人 |
|    | 5.24       | おもしろ歴史教室「わたしの町の歴史探訪」(国分・滝川)        | 115人 |
|    | 11.8       | おもしろ歴史教室「わたしの町の歴史探訪」(那古・川崎)        | 57人  |
|    | 日曜・祝日      | 歴史体験講座「甲冑を着よう」                     | 448人 |
|    | 9.26       | 歴史体験講座「火起こしにチャレンジ」                 | 10人  |
| 11 | 4～3月       | おもしろ歴史教室「古文書に歴史を読む会」(初心者コース)(全12回) | 892人 |
|    | 4～3月       | おもしろ歴史教室「古文書に歴史を読む会」(中級者コース)(全12回) | 179人 |
|    | 4～3月       | おもしろ歴史教室「八犬伝の原典に親しむ会」(全12回)        | 259人 |
|    | 5.23       | おもしろ歴史教室「わたしの町の歴史探訪」(長田)           | 110名 |
|    | 10.31      | おもしろ歴史教室「わたしの町の歴史探訪」(船形西部)         | 94人  |
|    | 日曜・祝日      | 歴史体験講座「甲冑を着よう」                     | 497人 |
|    | 8.28       | 歴史体験講座「大昔の火おこしにチャレンジ」              | 16人  |
|    | 2.16       | 歴史教室「里見氏の歴史を知ろう」(全5回)              | 55名  |
|    | 8.27～9.2   | 博物館実習                              | 6人   |
| 12 | 4～3月       | おもしろ歴史教室「古文書に歴史を読む会」(初心者コース)(全12回) | 786人 |
|    | 4～3月       | おもしろ歴史教室「古文書に歴史を読む会」(中級者コース)(全12回) | 174人 |
|    | 4～3月       | おもしろ歴史教室「八犬伝の原典に親しむ会」(全12回)        | 445人 |
|    | 5.28       | おもしろ歴史教室「わたしの町の歴史探訪」(竹原)           | 44人  |
|    | 10.29      | おもしろ歴史教室「わたしの町の歴史探訪」(大神宮)          | 68人  |
|    | 日曜・祝日      | 歴史体験講座「甲冑を着よう」                     | 491人 |
|    | 8.26       | 歴史体験講座「大昔の火おこしにチャレンジ」              | 11人  |
|    | 1.10,11,12 | 映画会「日本刀鍛錬・石井昭房」                    | 142人 |
|    | 5.17       | 歴史教室「里見氏の歴史を知ろう」(全5回)              | 37人  |
|    | 8.28～9.3   | 博物館実習                              | 7人   |
| 13 | 4～3月       | おもしろ歴史教室「古文書に歴史を読む会」(初心者コース)(全12回) | 767人 |
|    | 4～3月       | おもしろ歴史教室「古文書に歴史を読む会」(中級者コース)(全12回) | 190人 |
|    | 4～3月       | おもしろ歴史教室「八犬伝の原典に親しむ会」(全12回)        | 438人 |
|    | 5.27       | おもしろ歴史教室「わたしの町の歴史探訪」(沼)            | 56人  |
|    | 10.28      | おもしろ歴史教室「わたしの町の歴史探訪」(神余)           | 66人  |
|    | 日曜・祝日      | 歴史体験講座「甲冑を着よう」                     | 657人 |
|    | 8.25       | 歴史体験講座「大昔の火おこしにチャレンジ」              | 22人  |
|    | 5.12       | 歴史教室「身近な文化財の調べ方」                   | 14人  |
|    | 9.22       | 歴史教室「身近な文化財の調べ方」                   | 22人  |

|    |          |                                    |      |
|----|----------|------------------------------------|------|
|    | 3.16     | 歴史教室「安房の海と歴史」                      | 51人  |
|    | 8.29～9.4 | 博物館実習                              | 7人   |
| 14 | 4～3月     | おもしろ歴史教室「古文書に歴史を読む会」(初心者コース)(全12回) | 835人 |
|    | 4～3月     | おもしろ歴史教室「古文書に歴史を読む会」(中級者コース)(全12回) | 187人 |
|    | 4～3月     | おもしろ歴史教室「八犬伝の原典に親しむ会」(全12回)        | 364人 |
|    | 5.26     | おもしろ歴史教室「わたしの町の歴史探訪」(洲崎)           | 93人  |
|    | 11.10    | おもしろ歴史教室「わたしの町の歴史探訪」(安布里・大網・南条)    | 100人 |
|    | 日曜・祝日    | 歴史体験講座「甲冑を着よう」                     | 603人 |
|    | 8.31     | 歴史体験講座「大昔の火おこしにチャレンジ」              | 6人   |
|    | 10.26    | 歴史教室「身近な文化財の調べ方」                   | 6人   |
|    | 3.8      | 歴史教室「身近な文化財の調べ方」                   | 15人  |
|    | 3.19～21  | 古文書整理ボランティア講習会                     | 20人  |
|    | 8.28～9.3 | 博物館実習                              | 5人   |
| 15 | 4～3月     | おもしろ歴史教室「古文書に歴史を読む会」(初心者コース)(全12回) | 835人 |
|    | 4～3月     | おもしろ歴史教室「古文書に歴史を読む会」(中級者コース)(全12回) | 167人 |
|    | 4～3月     | おもしろ歴史教室「八犬伝の原典に親しむ会」(全12回)        | 332人 |
|    | 5.25     | おもしろ歴史教室「わたしの町の歴史探訪」(亀ヶ原・西郷・府中)    | 85人  |
|    | 11.9     | おもしろ歴史教室「わたしの町の歴史探訪」(布沼・小原)        | 45人  |
|    | 日曜・祝日    | 歴史体験講座「甲冑を着よう」                     | 620人 |
|    | 8.30     | 歴史体験講座「大昔の火おこしにチャレンジ」              | 20人  |
|    | 10.25    | 歴史教室「身近な文化財の調べ方」                   | 6人   |
|    | 3.13     | 歴史教室「身近な文化財の調べ方」                   | 12人  |
|    | 8.27～9.2 | 博物館実習                              | 6人   |
| 16 | 4～3月     | おもしろ歴史教室「古文書に歴史を読む会」(初心者コース)(全12回) | 710人 |
|    | 4～3月     | おもしろ歴史教室「古文書に歴史を読む会」(中級者コース)(全12回) | 110人 |
|    | 4～3月     | おもしろ歴史教室「八犬伝の原典に親しむ会」(全12回)        | 265人 |
|    | 5.23     | おもしろ歴史教室「わたしの町の歴史探訪」(宮城・笠名・大賀)     | 157人 |
|    | 11.14    | おもしろ歴史教室「わたしの町の歴史探訪」(湊・八幡)         | 102人 |
|    | 日曜・祝日    | 歴史体験講座「甲冑を着よう」                     | 620人 |
|    | 7.31     | 歴史体験講座「大昔の火おこしにチャレンジ」              | 22人  |
|    | 10.23    | 歴史教室「身近な文化財の調べ方」                   | 2人   |
|    | 3.12     | 歴史教室「身近な文化財の調べ方」                   | 6人   |
|    | 8.28～9.2 | 博物館実習                              | 3人   |

|    |          |                                    |      |
|----|----------|------------------------------------|------|
| 17 | 4～3月     | おもしろ歴史教室「古文書に歴史を読む会」(初心者コース)(全12回) | 725人 |
|    | 4～3月     | おもしろ歴史教室「古文書に歴史を読む会」(中級者コース)(全12回) | 170人 |
|    | 4～3月     | おもしろ歴史教室「八犬伝の原典に親しむ会」(全12回)        | 257人 |
|    | 5.22     | おもしろ歴史教室「わたしの町の歴史探訪」(大井・真野)        | 67人  |
|    | 11.13    | おもしろ歴史教室「わたしの町の歴史探訪」(広瀬・腰越)        | 51人  |
|    | 日曜・祝日    | 歴史体験講座「甲冑を着よう」                     | 776人 |
|    | 7.30     | 歴史体験講座「八犬伝のうちわづくり」                 | 82人  |
|    | 10.29    | 歴史教室「身近な文化財の調べ方」                   | 10人  |
|    | 3.11     | 歴史教室「身近な文化財の調べ方」                   | 9人   |
| 18 | 4～3月     | おもしろ歴史教室「古文書に歴史を読む会」(初心者コース)(全12回) | 698人 |
|    | 4～3月     | おもしろ歴史教室「古文書に歴史を読む会」(中級者コース)(全12回) | 175人 |
|    | 4～3月     | おもしろ歴史教室「八犬伝の原典に親しむ会」(全12回)        | 192人 |
|    | 5.28     | おもしろ歴史教室「わたしの町の歴史探訪」(出野尾・岡田)       | 60人  |
|    | 11.12    | おもしろ歴史教室「わたしの町の歴史探訪」(香・塩見)         | 98人  |
|    | 日曜・祝日    | 歴史体験講座「甲冑を着よう」                     | 702人 |
|    | 7.22     | 夏休み親子博物館教室「八犬伝のうちわづくり」             | 29人  |
|    | 10.28    | 歴史教室「身近な文化財の調べ方」                   | 14人  |
|    | 3.24     | 歴史教室「身近な文化財の調べ方」                   | 15人  |
|    | 9.5～9.11 | 博物館実習                              | 2人   |
| 19 | 4～3月     | おもしろ歴史教室「古文書に歴史を読む会」(初心者コース)(全12回) | 844人 |
|    | 4～3月     | おもしろ歴史教室「古文書に歴史を読む会」(中級者コース)(全12回) | 165人 |
|    | 4～3月     | おもしろ歴史教室「八犬伝の原典に親しむ会」(全12回)        | 151人 |
|    | 5.13     | おもしろ歴史教室「わたしの町の歴史探訪」(正木)           | 53人  |
|    | 11.11    | おもしろ歴史教室「わたしの町の歴史探訪」(佐野・藤原)        | 61人  |
|    | 日曜・祝日    | 歴史体験講座「甲冑を着よう」                     | 800人 |
|    | 7.28     | 夏休み親子博物館教室「八犬伝のうちわづくり」             | 34人  |
|    | 3.8      | 歴史教室「身近な文化財の調べ方」                   | 20人  |
|    | 8.29～9.5 | 博物館実習                              | 3人   |
| 20 | 4～3月     | おもしろ歴史教室「古文書に歴史を読む会」(初心者コース)(全12回) | 887人 |
|    | 4～3月     | おもしろ歴史教室「古文書に歴史を読む会」(中級者コース)(全12回) | 161人 |
|    | 4～3月     | おもしろ歴史教室「八犬伝の原典に親しむ会」(全12回)        | 134人 |
|    | 5.25     | 歴史教室「わたしの町の歴史探訪」(山萩・作名)            | 63人  |
|    | 11.9     | 歴史教室「わたしの町の歴史探訪」(山本・安布里)           | 52人  |

|    |                 |                                |       |
|----|-----------------|--------------------------------|-------|
|    | 日曜・祝日           | 体験教室「甲冑を着よう」                   | 907人  |
|    | 4.19            | 甲冑士養成講座                        | 7人    |
|    | 7.26            | 夏休み親子博物館教室「八犬伝のうちわづくり」         | 37人   |
|    | 10.25           | 歴史教室「身近な文化財の調べ方」               | 10人   |
|    | 8.29～9.3        | 博物館実習                          | 3人    |
| 21 | 4～3月            | 歴史教室「古文書に歴史を読む会」(初心者コース)(全12回) | 821人  |
|    | 4～3月            | 歴史教室「古文書に歴史を読む会」(中級者コース)(全12回) | 142人  |
|    | 4～3月            | 歴史教室「八犬伝の原典に親しむ会」(全12回)        | 139人  |
|    | 5.24            | 歴史教室「わたしの町の歴史探訪」(川名・根岸・小原)     | 88人   |
|    | 11.8            | 歴史教室「わたしの町の歴史探訪」(波左間・坂田)       | 50人   |
|    | 日曜・祝日           | 体験教室「甲冑を着よう」                   | 945人  |
|    | 5.2             | 語り部「さくら貝」公演                    | 70人   |
|    | 7.25            | 歴史体験教室「八犬伝のうちわづくり」             | 20人   |
|    | 8.29            | 歴史体験教室「万祝染め体験教室」(鈴木幸祐氏)        | 24人   |
|    | 8.30～9.2        | 博物館実習                          | 2人    |
| 22 | 4～2月            | 歴史教室「八犬伝の原典を読む会」               | 134人  |
|    | 11.6            | 歴史教室「わたしの町の歴史探訪」(畑)            | 50人   |
|    | 日曜・祝日           | 体験教室「甲冑を着よう」                   | 724人  |
|    | 7.24            | 歴史体験教室「八犬伝のうちわづくり」             | 20人   |
|    | 7.31,8.21       | ギャラリートーク「唐棧織を語る」(齊藤裕司氏)        | 52名   |
|    | 8.7,8.28        | ワークショップ「唐棧織の糸を染める」(齊藤裕司氏)      | 10人   |
|    | 9.1～6           | 博物館実習                          | 6人    |
| 23 | 6～12月           | 歴史教室「古文書を読んでみよう」(全10回)         | 1079人 |
|    | 3.18            | 歴史教室「わたしの町の歴史探訪」(九重地区)         | 71人   |
|    | 日曜・祝日           | 体験教室「甲冑を着よう」                   | 626人  |
|    | 6.11            | 甲冑士養成講座                        | 9人    |
|    | 7.30            | 夏休み子ども歴史教室「城山探検隊」              | 10人   |
|    | 7.23            | ワークショップ「房州うちわをつくろう」            | 36人   |
|    | 9.3,10.15,1.7   | 安房学講座(全3回)                     | 183人  |
|    | 9.28,11.16,2.15 | 八犬伝の原典に親しむ会                    | 53人   |
|    | 8.24～9.1        | 博物館実習                          | 1人    |
| 24 | 6～12月           | 歴史教室「古文書を読んでみよう」(全10回)         | 982人  |
|    | 10.28           | 歴史教室「わたしの町の歴史探訪」(船形地区)         | 50人   |

|  |          |  |      |
|--|----------|--|------|
|  | 6月～3月    | ピックアップ八犬伝(全6回)                         | 129人 |
|  | 日曜・祝日    | 体験教室「甲冑を着よう」                           | 660人 |
|  | 6.16     | 甲冑士養成講座                                | 3人   |
|  | 7.29     | 夏休み子ども歴史教室「城山探検隊」                      | 10人  |
|  | 第1土曜     | 安房学講座(全8回)                             | 468人 |
|  | 7.14     | 巡回展ギャラリートーク(洋画家・佐々木豊氏/美術評論家・ワシオ・トシヒコ氏) | 60人  |
|  | 8.29～9.4 | 博物館実習                                  | 4人   |

#### (ウ) ミュージアムサポーター

ミュージアムサポーターは、ボランティアで博物館の運営を支える市民の活動です。平成19年4月1日に誕生し、現在は「甲冑士」と「絵図士」が博物館の研究や教育普及活動のサポートを行っています。登録者数50人 甲冑士29人・絵図士22人 ※1名重複(平成25年11月現在)

##### ① 甲冑士

体験教室「甲冑を着よう」の甲冑着用ボランティアです。日曜日・祝日に来館者へ甲冑を着つけながら、甲冑についての解説を行っています。甲冑着用体験はリピーター体験者もいる人気体験教室で、以前は甲冑着用インストラクター(臨時職員)が着付けを行っていました(平成2年度～平成18年度)。「甲冑士」は甲冑養成講座を受講した後、3回の実地研修を経て認定されます。

| 年度 | 活動日数(日) | 利用者数(人) |
|----|---------|---------|
| 19 | 66      | 800     |
| 20 | 65      | 907     |
| 21 | 66      | 945     |
| 22 | 65      | 724     |
| 23 | 65      | 626     |
| 24 | 67      | 660     |

##### ② 絵図士

文化財マップを作成するミュージアムサポーターです。寺社等にある石造物や彫刻などの文化財を何度も現地調査をして調べマップにまとめます。もともとは、中央公民館のふるさと講座の活動で文化財マップを作成するグループでしたが、平成19年度からは博物館のミュージアムサポーターとして活動を開始しました。これまでに54枚の文化財マップを発行しています。

◆文化財マップは、ミュージアムサポーターの前身である「ふるさと講座受講生」が18枚、博物館実習生が12枚作成しています。ほかにも城山周辺などの5枚の案内マップと歴史教室の歴史探訪マップが29枚あり、現在118枚の文化財マップを発行し、配布しています。(平成25年11月23日現在)

