

# たん暖たてやま

2010

12 / 1

● 11月1日の人口/総人口 50,128 (▲64)  
男 24,168 (▲22) 女 25,960 (▲42)  
世帯数 22,430 (▲28) ( ) 内は前月比



お知らせ

- ・ 人事行政の運営等の状況を公表
- ・ こんにちは、保健推進員です！
- ・ 「成年後見制度」をご存知ですか？



シリーズ **市民** 「南総館山発見膳」誕生に向け奔走した  
館山市旅館組合観光旅館部長 浅沼孝司たかしさん



# 人事行政の運営等の状況を公表

地方公務員法第58条の2及び館山市人事行政の運営等の状況の公表に関する条例に基づき、市の人事行政の運営等の状況を公表します。

これは、平成21年度における人事行政の運営について、任命権者（市長、教育長など）から報告を受けた状況を取りまとめ、その概要を公表するものです。市ホームページでも公表します。

問合せ／総務課（☎22-3953）

## ①採用・退職者数

職 種 (採用職種別)	平成21年4月1日～平成22年3月31日		退職者数(人)				採用者数 (人)
	採用者数 (人)		定年退職	定年前 早期退職	普通退職	計	
一般行政職	20		10	3	4	17	17
技能労務職	0		0	0	0	0	0
保育士職	3		0	2	1	3	6
幼稚園教諭職	0		1	2	2	5	0
計	23		11	7	7	25	23

また、平成21年4月1日

■**職員の任免及び職員数**  
平成21年度の採用者数、退職者数、平成22年度の採用者数、退職者数は表①のとおりです。

## ②部局別職員数

部局	市長	教育委員会	農業委員会	議会事務局	監査事務局	選挙管理委員会	計
人数(人)	326	71	4	4	2	2	409

現在の部局別、職種別、年齢別の職員数は表②から④のとおりです。

## ③職種別職員数

職種	一般	税務	薬剤医療	看護保健	保育士	技能労務	教育(幼)	計
人数(人)	248	27	2	18	43	37	34	409

## ④年齢別職員数

年齢(歳)	18～24	25～29	30～34	35～39	40～44	45～49	50～54	55～60	計
人数(人)	28	40	51	62	68	57	50	53	409

## ⑤給与費

給与費(平成21年度普通会計決算)				一人当たり 給与費
給料	諸手当	期末勤勉手当	計	
14億3,146万円	2億1,421万円	5億4,023万円	21億8,590万円	600万円

※特別職(市長・副市長)および教育長を含まず、手当には退職手当を含まない。

■**職員の給与**  
職員の給与費は表⑤のとおりです。平成21年4月1日現在の平均給与月額、表⑥のとおりです。

## ⑥平均給与月額

職種	平均年齢	平均給与月額	給料		諸手当	
			給料	諸手当	諸手当	計
一般行政職	41歳8か月	413,526円	342,235円	71,291円	71,291円	71,291円
技能労務職	46歳1か月	344,774円	309,811円	34,963円	34,963円	34,963円
教育職	42歳7か月	349,046円	337,443円	11,603円	11,603円	11,603円

## ⑦職員研修実施状況

区分	受講者数	
	一般研修	実務研修等
広域研修	61	31
派遣研修(研修施設)	81	
市独自研修	65	

■**職員の服務**  
平成21年1月1日から12月31日までの年次有給休暇の取得状況は、平均取得日数が8.2日、取得率は22.0%でした。

■**分限及び懲戒処分**  
平成21年度の職員の分限処分は、降任が1件、休職が16件でした。懲戒処分は2件でした。

■**職員の勤務時間**  
平成22年4月1日現在の勤務時間は次のとおりです。  
1週間の勤務時間／38時間45分  
開始時間／午前8時30分  
終了時間／午後5時15分  
休憩時間／正午～午後1時

平成21年度の育児休業取得者数は5人で、すべて女性職員でした。部分休業を取得した職員はいませんでした。

■**研修及び勤務成績の評定**  
平成21年度の職員研修実施状況は表⑦のとおりです。

勤務成績の評定は、全職員に対して人事評価を試行しています。

## ■福祉及び利益の保護

【職員の健康管理】  
職員の健康状態を把握し、健康被害や疾病の早期発見を行うため、定期健康診断、生活習慣病健康診断などを実施しています。

【公務災害補償】  
平成21年度の補償件数は、公務災害が2件でした。

## ■公平委員会の業務

平成21年度において、勤務条件に関する措置の要求及び不利益処分に関する不服申立てはありませんでした。

## 民間事業者の公募を実施

「渚の駅 たてやま」商業施設棟整備・運営事業

市では、観光振興の核となる施設として「館山港交流拠点『渚の駅』たてやま」の整備を進めています。

今回、「来訪者への多様なサービスの提供」、「賑わい空間の創出」、「観光振興・地域経済の活性化」を目的とした商業施設棟（飲食・物販施設）を、市との協働のもと、事業を運営していただける民間事業者の公募を「公募型プロポーザル方式」により実施します。

## 来年から“年度版”に環境美化カレンダーは3月に配布

例年、12月に配布している環境美化カレンダーを、来年は平成23年4月から平成24年3月までの“年度版”で作成し、3月に配布します。

このため、平成23年1月から3月までの古紙・紙パックなどの回収日は、収集月の前月15日号の広報「だん暖たてやま」に掲載します。

問合せ／環境課（☎22-3354）

セーフティネット貸付は、社会的・経済的環境の変化により、一時的に業況の悪化をきたしている中小事業者や個人向けの融資制度です。

日本政策金融公庫（旧・国民生活金融公庫）では、年末の運転資金をセーフティネット貸付で取り扱っています。また、設備資金

## 年末の運転資金はセーフティネット貸付で

についても、融資後当初2年間の利率を0.5%引き下げる措置を実施しています。

対象／売り上げ、利益率などが減少している人で、雇用維持・拡大を図る人

利率／年1・55%（平成22年10月21日現在）

問合せ／日本政策金融公庫 館山支店（☎22-2911）

詳細は、市ホームページの募集要項をご覧ください。なお、事業説明会を次のとおり開催します。参加を希望する人は、事前にみなとまちづくり課まで連絡してください。

日時／12月6日（月）午後1時30分

場所／「渚の駅」たてやま（旧県立安房博物館）会議室

問合せ／みなとまちづくり課（☎22-3606）

## 12月10日から冬の交通安全運動

「ちょっと待て!! たった一杯で 危険はいっぱい」をスローガンに、12月10日（金）から31日（金）まで、冬の交通安全運動が実施されます。一人ひとりが正しい交通ルールとマナーを心がけましょう。

問合せ／社会安全課（☎22-3142）

重点  
目標

1. 飲酒運転の根絶
2. 高齢者の交通事故防止
3. 自転車の安全利用の推進



## 生活サポート情報 ⑨ 高齢者に目立つ薬の包装シートの誤飲に注意!!

薬を包装ごと飲みこんでしまい、喉や食道などを傷つけたという事故が発生しています。薬の包装は、プラスチックにアルミなどを貼り付けたPTP包装シートと呼ばれるものが主流です。1錠単位に切り離れた薬をPTP包装のまま飲み込んでしまうと、自力で取り出すことは難しく、X線写真にも写りにくいため、内視鏡で取り出すことになり、身体への負担も大きくなります。

4. 1回分ずつの薬を袋にまとめて入れる「一包化」を活用しましょう。薬剤によっては一包化が行えない場合がありますので、薬剤師等に相談するようにしましょう。



問合せ／社会安全課（☎25-5775）

### 【消費生活についての相談はこちらまで】

千葉県消費者センター ☎047-434-0999

相談時間 9:00～16:30（日・祝祭日除く）

市役所社会安全課消費生活相談窓口

☎25-5775

相談日 毎月第1・3木曜日 9:00～16:00

# こんにちは、保健推進員です！

保健推進員は、市民の健康と幸せを願い、健康で明るい家庭生活の確立のため、地域の健康づくりの身近な相談相手として、日々活躍しています。

現在、保健推進員は地区ごとにおいて、市内全体では145人います。すべて女性です。

問合せ／健康課（☎23-3113）

▼食事バランスガイドの活用法を中学生へ伝授



## このような活動をしています

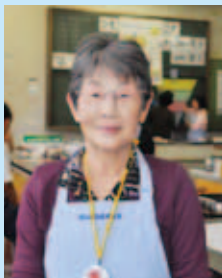
総合検診のPR

こんにちは赤ちゃん訪問（2か月児訪問）

ヘルスサポーター21事業（生活習慣病予防教室）の開催  
郷土料理「おらがごっつお（我が家のごちそう）」の伝達  
親子クッキング、離乳食学級、ハッピーファミリーへの協力  
乳幼児や高齢者の家庭訪問



▲おらがごっつお（郷土料理）の伝承



### 「自分のためにも人のためにもなる、魅力」

昭和61年に委嘱されて以来、保健推進員として活動を続けています。研修を受けたり、活動することで、視野が広くなり、ものごとに意欲的に取り組めるようになりました。また、一緒に楽しみ、感動を味わうこともできます。自分のためにも人のためにもなる、というところが魅力ですね。推進員活動のやりがいや楽しさに引き込まれ、任期の3年はあっという間に過ぎてしまいます。赤ちゃんからお年寄りまで、地域の人たちとのふれあいを楽しみながら日々活動しています。

保健推進協議会の会長を務める菊井玲子さん

## ■保健推進員の歴史

昭和59年に栄養改善推進員と母子保健推進員の2つの活動に老人保健事業が加わり、保健推進員が誕生しました。現在の推進員は9期目で、27年目を迎えた今も、推進員の心温まる活動が受け継がれています。

現在の推進員の任期は来年の3月末までで、4月からは第10期の推進員へ引き継がれます。

これまでの保健推進員の活動は各方面から高く評価されています。今後も市民の明るい未来のために、皆さんと一緒に楽しく活動していきます。

## ■どうしたらなれるの？

保健推進員は、町内会長や自治会長から推薦を受け、市長が委嘱します。任期は3年です。

市が実施する母子保健、老人保健、食生活改善についての研修会で、知って得する健康情報を学び、学んだことは活動を通して市民へ伝えていきます。

少子高齢化や生活習慣病の増加など、現代社会の課題と向き合うには、保健推進員による地域の人たちとの「健康」を通じたあたたかい交流が、ますます重要になっています。

## 有料広告スペース

縦 45 ミリメートル  
横 85 ミリメートル  
8千円

## 有料広告スペース

縦 45 ミリメートル  
横 85 ミリメートル  
8千円



# 目指せ！農業のスペシャリスト

千葉県農業大学校で平成23年度の学生募集

農業のスペシャリストを目指す、千葉県農業大学校の学生を募集します。

募集人員／〔A日程〕《農学科》約30人《研究科》約10人〔B日程〕《農学科》約10人《研究科》若干名

受験資格／《農学科》高等学校を卒業した者または平成23年3月に卒業見込みの者《研究科》都道府県の農業大学の農学科を卒業



## 染め物講座

タマネギの皮染めで、肌触りなめらかなシルクのスカーフを作ります。

日時／12月17日(金)  
13:30～15:30

場所／館野地区公民館

講師／佐生慶子氏(日本染色教育研究会講師)

持ち物／筆記用具

参加費／1,500円(材料費)

定員／15人(先着順)

申込締切／12月10日(金)

申込み・問合せ／館野地区公民館(月・水・金 8:30～17:15 ☎23-6480)

### 知って得する健康塾

## 指先健康法！知っていますか？

知って得する健康塾では、(株)ウオルナッツ健康生活研究所 所長の堤喜久雄氏を講師に迎え、体が喜ぶ健康法を紹介します。

日時／①12月20日(月) 午後1時30分～午後3時30分

(火)

選考場所／千葉県農業大学校(東金市家之子1059)

選考方法／筆記試験、面接

願書受付／〔A日程〕12月20日(月)～平成23年1月5日(水)〔B日程〕平成23年1月5日(水)～平成23年1月12日(水)

平成23年2月9日(水)～22日(火)

合格発表／〔A日程〕平成23年1月21日(金)〔B日程〕平成23年3月9日(水)

申込み・問合せ／千葉県農業大学校(☎0475-521512)

タ1第1集会室  
内容／講演「疲れを癒してリフレッシュ 指先健康法」指先からほぐしていきましよう！

参加費／無料

申込み・問合せ／健康課(☎23-31113)

場所／コミュニティセン

## 初心者の太極拳入門

太極拳の初歩的学習を行い、知的理解とともに実践の習得を図ります。

日時／平成23年1月19日、26日、2月2日、9日、16日、23日、3月2日(全7回、すべて水曜日) 午後2時～午後4時

場所／菜の花ホール和室

講師／真田房人氏

対象／一般人

定員／20人(応募多数の場合抽選)

申込み・問合せ／北条地区公民館(午前9時～午後5時 ☎24-1515)

市では、より多くの子どもたちに国際交流に対する親しみを持ってもらうと、ALT(外国語指導助手)の先生と市の国際化推進員を中心にクリスマススイベントを開催します。

## ♪クリスマスを楽しもう♪

クリスマスにちなんだ歌やクリスマスカード、クラフト作りなどを通じて、外国の文化に触れながらクリスマスを楽しんでみませんか？

日時／12月11日(土) 午後2時～午後4時

場所／菜の花ホール第1集会室 第2集会室

内容／①グリーティング ②歌(ジングルベルなど) ③クラフト作り(オーナメントやカードなどクリスマスにちなんだもの) ④サンタクロースによるパントマイムのお話し会など

対象／小学校3年生以下(小学生未満の子どもは保護者同伴)

定員／30人(先着順)

費用／300円(材料代、保険料) ※当日集金します。

持ち物／参加者に直接連絡します。 申込み・問合せ／企画課(☎22-3147)

サンタクロースも登場します





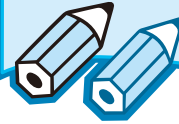
## ☆ 年末年始の休館について

館山市図書館は、年内12月28日(火)まで開館し、29日(水)から1月3日(月)まで休館いたします。新年は4日(火)より通常通り開館いたします。

休館中に本を返却したいときは、玄関横の返却ポストをご利用ください。ただし、ビデオ・CD・DVDなどの視聴覚資料や紙芝居は壊れやすいため、返却ポストには入れず、1月4日以降にカウンターへお返しくください。

## 1,2月のおはなし会・わらべうたの会

幼児向け 12/3,1/7 (10:30 から)  
児童向け 12/4,11,18,1/8,15,22,29(14:00 から)  
わらべうたの会 12/10,1/14 (10:30 からと11:00 から)



## ◇ 仕事の情報も図書館で

館山商工会議所発行の「館山会議所だより」と館山公共職業安定所発行の「ハローワーク情報」「ハローワーク求人情報」が図書館でご覧いただけるようになりました。「ハローワーク求人情報」は配布もしています。仕事探しや地元の商工業情報を知りたいときに、図書館の本と合わせてお役立てください。



『風に向かって咲く花』

## ● 今月のおすすめ

『風に向かって咲く花』 小野田 隆雄著 求龍堂

化粧品をはじめとした商品で有名な『資生堂』の創設者が、館山出身だということをご存知でしょうか。安房国松岡村(現在の館山市竜岡)で代々漢方医だった家に生まれた福原有信とその家族が、銀座の地で薬局を開業し、やがて化粧品を軸に事業展開をはじめた創成期の様子や、『資生堂』の社名の由来、商標である『花椿』のデザインなどの興味深いエピソードを交えながら描かれています。著者はかつて資生堂に勤務し、「さびない、ひと。」など数々の宣伝コピーを生み出したコピーライターです。

## 「だん暖たてやま」に広告を掲載しませんか

平成22年度に発行する広報「だん暖たてやま」に掲載する広告を募集します。

市内全世帯を対象に発行される広報を、商店や事業所などの宣伝・PRにご活用ください。

問合せ/秘書広報課 (☎ 22-3121)

だん暖たてやまへの広告の掲載は1号単位で、広告の大きさは3種類あります。色は黒と青の2色刷です。

■ 大きさと広告料(1号あたり)

① 縦45ミリメートル、横85ミリメートル/8千円

② 縦45ミリメートル、横174ミリメートル/1万6千円

③ 縦94ミリメートル、横85ミリメートル/1万6千円

(いずれも市外の事業者については5割増し)

■ 広告掲載場所/2色刷りページの下2段

■ 募集期間/随時募集

■ 割引制度/長期の広告掲載には割引制度あり

※ 応募件数が、募集する広告の枠数(①の大きさの広告4枠分)を超えた場合には、市



の規定する方法により、掲載する広告を決定します。

※ 募集期間終了後は、広告枠に空きがある場合は随時申込を受け付けます。

※ 広告の内容などにより、掲載できない場合があります。

応募の方法や広告原稿の作成方法、提出方法など詳細については、市ホームページに掲載します。

<http://www2.city.tateyama.chiba.jp/>

# 「成年後見制度」をご存知ですか？

判断能力の低下した認知症の高齢者などをだまして高額商品を売りつける悪徳商法がテレビなどで報道されています。

市内でも同様な被害報告がよせられています。そのような被害を防止するための手段として「成年後見制度」を紹介します。



## ■「成年後見制度」はどんな制度？

認知症、知的障害、精神障害などの理由で判断能力が不十分な人は、不動産や預貯金などの財産を管理したり、身のまわりの世話のために介護などのサービスや施設への入所に関する契約を結んだりする必要があっても、自分でこれらを行うのが難しい場合があります。また、自分に不利益な契約であってもよく判断ができずに契約を結んでしまい、悪徳商法の被害にあう恐れもあります。このような判断能力の不十分な人を保護し、支援するのが「成年後見制度」です。

### ◇どんなことをしてくれるの？

援助者が利用者本人に代わって預貯金の管理や福祉施設入所契約などの法律行為をしたり、本人がした不利益な契約などの行為を取り消すなど、本人を保護し、援助を行います。

### ◇成年後見制度にはどのようなものがあるの？

成年後見制度は、大きく分けると「法定後見制度」と「任意後見制度」の2つがあります。

## 法定後見制度

### ◇法定後見制度って？

本人の判断能力がすでに不十分な状態にあるので支援を受けたい場合に利用します。家庭裁判所によって選ばれた援助者が、本人の利益を考えながら保護・支援します。

### ◇援助者にはどのような人が選ばれるの？

援助者は、本人の事情に応じて、家庭裁判所が選任します。選任されるのは、親族や法律・福祉の専門家などです。

### ◇法定後見制度を利用したいときは？

家庭裁判所で申し立ての手続きをします。(家庭裁判所に用意されている申立書に記載し、医師の診断書など申し立てに必要な資料を添付して提出します。申し立てには申立手数料などが必要です。)その後、審理期間を経て、法定後見が開始されます。

### 【申し立て手続きについての問合せ】

千葉家庭裁判所館山支部 (☎ 22 - 2273)

## 任意後見制度

### ◇任意後見制度って？

今は本人の判断能力があり、日常生活は送れているが、将来、認知症などにより判断能力がおとろえた場合に備えて、あらかじめ支援してくれる人を自分で決めておきたいときに利用します。本人の判断能力が不十分になったときには、その決められた人が、任意後見人として本人の意思に従った適切な保護・支援をします。

### ◇任意後見制度を利用したいときは？

任意後見を依頼された人と、任意後見の内容(任意後見開始後の生活の仕方、費用や報酬など)を話し合い決定します。話し合いに基づいた公正証書を公証役場で作成し、契約を交わします。(公正証書の作成にあたっては、公正証書作成基本手数料などが必要です。)その後、本人の判断能力が不十分になったときには、任意後見を依頼された人は成年後見人として、契約内容に基づいて本人を保護・支援します。

### 【公正証書作成手続きについての問合せ】

館山公証役場 (☎ 22 - 5528)

問合せ 福祉課 (☎ 22 - 3487、22 - 3492)  
地域包括支援センターたてやま (☎ 25 - 7191)  
地域包括支援センターなのはな (☎ 22 - 1350)

## 公立小・中学校の 講師登録会

南房総教育事務所では、平成23年度に公立小・中学校で講師を希望する人の登録会と面接会を開催します。平成21年度登録の人も再登録手続きが必要です。  
日時／12月24日(金)受付午後1時～午後1時20分  
場所／南房総教育事務所安房分室  
募集職種／教員、養護教諭、学校栄養職員、学校事務職員

持ち物／①印鑑、②履歴書1通(再登録者は不要)、③写真(新規の場合4cm×3cmを2枚、6cm×4.5cmを3枚。再登録の場合は4cm×3cmを2枚)、④教員免許状の写し(新卒者・再登録者は不要)  
※1月24日(月)午後0時30分から、君津教育会館で南房総教育事務所管内合同登録会も行います。  
問合せ／南房総教育事務所  
所管理課(0438-25-1311)



# シリーズ 市民

333

「自分一人では何も出来なかった。皆が陰で支えてくれた」

市内の旅館13軒が連携し、その地域の特産物に徹底的にこだわった統一ブランド料理「南総館山発見膳」を誕生させました。これだけの数の旅館がまとまって統一ブランド料理を創り出すことはとても難しく、業界でも「恐らく全国で初めてではないか」と言われています。今回とりわけ中心となつて奔走したのが浅沼さんです。かつて東京都大田区蒲田で町工場を経営していた浅沼さんは、自然の中で暮らしながら、商売が出来ることに憧れ、父親の出身地、南房総市の白浜でペンションを開業。その6年後に館山の平砂浦でプチホテルを始め、今年で25年が経過。自身も還暦を過ぎ、「無理が利かなくなつた」と言いますが、観光客の減少に危機感を抱いた「花しぶき」の小金社長と共に、

「何かやろう」と2年前に行動を起こしました。しかし、費用面であきらめ気分になつたことも。その後、B級グルメのアドバイザーヒロ中田氏の指南を受け、試行錯誤を繰り返しながら、ついに「八犬伝」になぞらえた八つの食材を使う「発見膳」を完成させました。本人は「声を上げたからには、最終的にまとめてひとつに作り上げることが自分の役割だった。自分一人では何も出来なかつた。観光協会の職員も夜遅くまで事務作業を一生懸命に頑張つてくれた。皆が陰で支えてくれた」と関係者への感謝の言葉を口にします。「やっと第一歩を踏み出した。知れ渡つてこそ初めて成功」と、坂足地区在住

## 館山湾花火大会と『にっぽん丸』

### 写真コンクール入選作品



▲最優秀賞

【これぞ水中花火!】

高橋 宗久さん



## 米軍撮影航空写真

(その2)

昭和19(1944)年11月1日以降に、米軍の写真偵察機F・13Aが、高高度から館山市を撮影した航空写真。

F・13A2機が、アメリカ本土からはじめてサイパンに飛来したのは、同10月30日のことでした。このうちの1機「トキヨー・ローズ」が、11月1日にサイパンから約2400kmを飛行し、初の東京偵察を行いました。

同機が持ち帰った7000枚以上の鮮明な航空写真が、以後の空襲の参考資料となり、同11月24日にB・29が初めて東京を空襲するまで、偵察飛行は延べ17回実施されました。米軍の動きに旧日本軍も対応し、B・29の東京初空襲に



▲米軍撮影航空写真(館山海軍航空基地部分)

対する最大の反撃が、同11月27日に行われました。硫黄島から零戦12機などが飛び立ち、約1000km離れたサイパンのイスリイ(アスリート)飛行場などを攻撃し、B・293機を完全破壊、2機を破壊しました。

この零戦の部隊は、同11月26日に館山海軍航空基地から硫黄島に進出した第252航空隊の「サイパン特別銃撃隊」で、後に「第1次御盾特別攻撃隊」と名付けられ、全員が未帰還となりました。

米軍の硫黄島侵攻作戦は、昭和20年2月19日に開始されましたが、これに先立ち同16・17日、米海軍空母の艦載機延べ約1400機が、関東地方の陸・海軍の航空基地に襲来し、館山海軍航空基地も攻撃されています。この攻撃は、米軍が硫黄島作戦の実施

にともない、旧日本軍の反撃を封じるために実施したものでした。

この航空写真の裏面にメモがあり、「Feb 14・1945 at Saipan」、サイパンから硫黄島を経て、伊豆諸島を北上すると、東京湾の入口に館山があると読みとれるような地図などが書かれています。

攻撃対象が館山海軍航空基地に限定されていること、また、昭和20年2月14日にサイパンでメモが書かれたことから、同16・17日に館山海軍航空基地を攻撃した米海軍のパイロットが所持していた航空写真である可能性も考えることができます。



▲裏面のメモ

市立博物館の休館日  
12月6日、13日、20日、27日、  
29日、30日、31日  
1月1日、2日、3日、11日、  
17日、24日、31日

