

館山市立博物館開館 30 周年記念誌

30 年のあゆみ



平成 25 年 11 月 23 日

開館 30 年にあたって

博物館には、先人の創り出した文化的遺産や先人の発見した知識を後世の人々に確実に伝えていくために、それを保護し、活用していくという使命があります。館山市はその責務を果たすべく、昭和 57 年 10 月に八犬伝博物館を、翌 58 年 11 月に本館を開館しました。平成 21 年 4 月には、館山市が千葉県立安房博物館の移譲を受け、渚の博物館（館山市立博物館分館）として平成 23 年 2 月に開館し、その規模を拡大することになりました。

この間、市立博物館の役割についても、市民への学習機会の提供という本来の役割に、館山市への来訪者に地域の歴史・文化等を周知するという役割も加わるようになり、資料の保存・活用という本来の博物館機能を損なわない管理を図りながら、観光拠点である城山公園と渚の駅に所在する博物館の特色を活かした運営をおこない、情報発信をするようになりました。

30 年の歴史は、設置当初に博物館運営の柱とした戦国武将里見氏と『南総里見八犬伝』に関するセンターとしての評価を確立し、安房地域の歴史と民俗というテーマと県立安房博物館から引き継いだ「房総の海と生活」というテーマを加えて、地域の歴史・民俗情報についても成果を積み上げて、館山市のまちづくりに活かされるようになりました。さまざまな講座や講演会を通じた中からは、博物館の運営・活動を支えるミュージアム・サポーターというボランティアも育成されており、さらにこれを拡大して市民とともに歩む博物館を目指していこうとしています。

開館 30 年目を迎えて、今後の博物館運営にむけて抱える課題は多くありますが、博物館のネットワーク、人のネットワークを広げながら、市民・利用者の方々の要請と期待に応えていけるよう、さらに職員一同研鑽を積んでまいりますので、これまで同様、ご指導・ご支援を賜りますようお願い申し上げます。

平成 25 年 11 月 23 日

館山市教育委員会
教育長 出山裕之

目次

I 沿革	3
1 概要.....	3
2 開館までの道のり.....	3
3 30年間の主なできごと.....	4
4 近年のできごとピックアップ.....	9
II 組織	10
1 組織図.....	10
2 事務分掌.....	10
3 歴代協議会委員.....	10
III 施設	12
1 本館.....	12
(1) 本館.....	12
(2) 増築収蔵庫.....	12
2 館山城（八犬伝博物館）.....	12
3 渚の博物館（分館）.....	12
IV 利用状況	13
1 年度別入館者数.....	13
2 入館者数節目の記念日.....	14
3 資料収蔵状況.....	14
V 展示事業	15
1 常設展示.....	15
(1) 本館.....	15
(2) 館山城（八犬伝博物館）.....	16
(3) 渚の博物館（分館）.....	16
2 展示事業実績.....	17
(1) 展覧会企画概要.....	17
(2) 展覧会企画一覧.....	19
(3) 展覧会企画一覧（開催期間別）.....	24
VI 普及事業	27
1 講演会.....	27
2 講座・教室.....	28
(1) おもな講座・教室.....	28
(2) 講座・教室一覧.....	29
3 ミュージアムサポーター.....	37
(1) 甲冑士.....	37
(2) 絵図士.....	37

I 沿革

1 概要

館山市立博物館は、昭和 57 年 10 月 31 日に館山城（八犬伝博物館）が分館として開館、翌 58 年 11 月 23 日に本館が開館しました。平成 21 年 4 月には、館山市が千葉県立安房博物館の移譲を受け、新たに分館（渚の博物館）として平成 23 年 2 月 5 日に開館しました。平成 25 年 11 月 23 日をもって本館開館から 30 周年を迎えます。

2 開館までの道のり

年度	西暦	月日	内 容
昭和 53	1978	12	里見史料館建設促進会（会長佐々木一男）より、23,000 人の署名を添えて天守閣形式の資料館建設の陳情
54	1979	10 . 4	博物館準備合同会議（市長公室企画担当、教育長、社教文化課、建設課、観光課）
		11 . 14	館山市文化財審議会・社教委員会合同会議
		3 . 19	博物館準備合同会議
		4 . 1	博物館準備室設置
		7	天守閣形式の博物館分館について東工大名誉教授藤岡通夫博士より指導
		10 . 15	館山城（八犬伝博物館）の設計を(株)構造計画研究所と契約
		24	第一開発(株)、館山城（八犬伝博物館）建設用地の地質調査
56	1981	3 . 12	県より南房総国定公園特別地域内工作物新築許可
		4 . 17	県より分館の建築確認通知
		23	市議会コミュニティー行政部会で、博物館設置計画の説明
		5 . 20	博物館設置指導専門委員会。本館の設置について協議
		25	本館建築設計を(株)公共建築設計事務所と契約
		6 . 1	館山城（八犬伝博物館）の工事監理を(株)構造計画研究所と契約
		6	博物館設置指導専門委員会
		30	館山城（八犬伝博物館）建設工事請負契約
		7 . 7	館山城（八犬伝博物館）起工式
		8 . 10	本館建設用地発掘調査開始
		10 . 13	館山城（八犬伝博物館）補助金申請書、本館建設事業計画書を県教育委員会へ提出
		11 . 2	博物館設置指導専門委員会
57	1982	3 . 31	館山城（八犬伝博物館）建設工事竣工
		4 . 7	本館建築物確認申請書を県建築指導課へ提出
		6 . 22	市議会にて館山市立博物館設置条例可決（6 月 28 日制定、10 月 1 日施行）

		22	本館建設工事入札、本体工事を青木建設、電気工事を関東電気工事、機械設備工事を館山設備工業の各社が落札
		29	県建築指導課より本館建築確認通知
		30	博物館（本館）起工式
		9 . 22	市教育委員会にて博物館管理規則可決（9月23日制定、10月31日施行）
		10 . 1	館山市立博物館として機関設置される
		. 15	(株)丹青社と館山城（八犬伝博物館）展示工事委託契約
		25	館山城（八犬伝博物館）展示作業開始
		31	館山城（八犬伝博物館）開館式
58	1983	1 . 13	(株)丹青社と本館展示設計委託契約
		3 . 25	本館建築工事竣工
		4 . 19	(株)丹青社と本館展示工事委託契約。(株)青木建設と外構工事委託契約
		7 . 1	市役所から本館へ事務所移転
		9 . 30	博物館外構工事完成
		11 . 20	博物館展示工事完成
		22	開館式
		23	開館

3 30年間の主なできごと

年度	西暦	月 日	内 容
昭和 55	1980	11 . 15	石造物調査開始（～昭和60年3月23日）＜神奈川県博、斉藤彦司氏＞
		12 . 18	市内仏像悉皆調査開始（～昭和61年6月30日） ＜神奈川県博、清水眞澄氏・薄井和男氏・井上久美子氏＞
56	1981	10 . 15	倉吉方面里見資料調査（～17日）＜倉吉・北条・関金＞
57	1982	7 . 16	林美一氏所蔵八犬伝コレクション調査
		26	八犬伝関連地取材（～29日）＜古河・庚申山・妙義山＞
		10 . 1	館山市立博物館機関設置
		31	館山城（八犬伝博物館）開館
		2 . 20	関西地方里見氏資料調査（～24日）＜西門院・天理等＞
		3 . 5	畑地区古民家調査＜大河直躬千葉大教授＞
58	1983	9 . 7	民俗展示室民家工事着工
		11 . 23	本館開館
		1 . 1	正月三が日、館山城（八犬伝博物館）臨時開館開始
		2 . 22	歳時記展示「ひなまつり」開始

59	1984	6 . 20	第1回博物館協議会開催
		26	藤枝長尾藩資料調査（～28日）
		9 . 1	第1回薪能開催。以後、館山城前で開催される
		12 . 7	那古寺銅造千手観音立像複製製作開始
		3 . 8	博物館登録
		3 . 11	茨城県里見氏関係調査（～13日）＜水戸・高萩＞
		3 . 31	上野文書寄贈
60	1985	9 . 2	館山城（八犬伝博物館）「新八犬伝」コーナー設置
		2 . 26	収蔵棚増設工事
		3 . 25	坂本文書購入
61	1986	9 . 4	本館燻蒸のため臨時休館（～9日）
		11 . 17	秋田市へ陣鐘調査
		22	伊豆大島三原山噴煙降灰被害
62	1987	6 . 11	岩崎巴人氏より絵画作品寄贈
		7 . 31	「館山市の仏像」発行
		9 . 1	館山城（八犬伝博物館）改修工事（～18日）のため臨時休館
		11 . 12	市内社寺文化財総合調査開始
		14	福知山市・高野山里見氏資料調査
		3 . 23	館山市立博物館資料購入基金条例制定
63	1988	4 . 20	翁作古墳出土太刀保存処理終了
		26	鳥取市八犬伝資料調査（～27日）
		9 . 6	本館・館山城（八犬伝博物館）同時燻蒸（隔年実施）開始
		3 . 28	館山市文化振興基金条例制定
		31	翁作古墳出土太刀複製製作終了
平成 元	1989	4 . 18	「館山市の文化財」地図パネル改修
		6 . 24	高知県里見氏・徳島県忌部氏資料調査（～30日）
		2 . 11	館山城（八犬伝博物館）結露のため臨時休館
2	1990	7 . 1	甲冑着用事業開始
		12 . 6	福井・伊勢里見氏資料調査（～8日）
		3 . 9	紀伊・出雲忌部氏関係資料調査（～16日）
3	1991	4 . 5	静岡県八犬伝人形調査（～7日）
		6 . 26	山形県八犬伝絵馬調査（～28日）
		7 . 17	館山城（八犬伝博物館）に「ふしぎな玉」展示

		24	安房郡内祭礼調査開始
		10 . 1	資料情報管理のデータベース導入
		11 . 9	中央公民館主催地区移動教室開催（～5年3月29日）
		3 . 10	加賀忌部関係資料調査（～13日）
4	1992	5 . 11	安房郡内絵馬調査開始
		9 . 12	学校5日制により、第2土曜日市内小中学生の入館無料を実施
		1 . 30	新収蔵庫竣工
		2 . 8	姉妹都市米国ベリンハム市ワッカム博物館長トーマス氏来館
		3 . 23	伊豆諸島古代祭祀遺跡調査（～26日）
5	1993	5 . 31	移動図書棚設置工事
		6 . 28	民俗展示室復元民家屋根修理
		12 . 1	館山城（八犬伝博物館）外壁改修工事開始
		1 . 25	館山城（八犬伝博物館）出入口及び展望台内側回廊床張替工事のため臨時休館（～27日）
		2 . 22	愛媛県高浜市八犬伝「芳流閣」絵馬調査
		3 . 23	伊豆半島南部古代祭祀遺跡調査（～25日）
6	1994	5 . 24	市内寺社文化財総合調査（～25日）
		6 . 15	富士信仰関係資料調査（～17日）
		9 . 8	館内燻蒸のため臨時休館（～13日）
		19	米国ベリンハム市文化使節団来館
7	1995	2 . 16	千葉県史近代班調査
		6 . 6	市内中世石造文化財所在調査実施（～7日）
		8 . 3	常陸宮殿下御夫妻御来館（分館）
		12 . 17	新設の第4収蔵庫に収蔵棚を設置（～21日）
8	1996	3 . 19	辻村ジュサブロー氏より八犬伝人形寄贈
		7 . 12	那古寺資料調査
9	1997	6 . 18	関東港業燻蒸庫修理
		7 . 24	分館で辻村ジュサブロー氏紫綬褒章伝達式
		11 . 23	分館の八犬伝人形をNHKへ貸与
		14	栃木県藤岡町史編さん室より古文書調査
10	1998	6 . 3	館山市大巖院資料調査
		11 . 7	千葉県史料研究財団より資料調査（～9日）
11	1999	8 . 11	岩崎巴人氏へ紺綬褒章伝達式

		2 . 5	『さとみ物語』発行
		3 . 11	房総史料調査会が古文書調査・整理作業（～13日）
12	2000	5 . 3	安房先賢偉人のひとり鳥山確斎関係資料を受託
		6 . 1	館山市行政情報ネットワーク稼働。博物館インターネット導入
		7 . 10	郷土資料「ふるさと館山」作成委員会に参加
		8 . 3	市内船形小学校での火起こし体験を学芸員が指導
		9 . 11	『さとみ物語』のデジタル化作業を開始
		10 . 16	歴史展示室に大寺山洞穴の遺物を展示
		24	西岬地区にある千葉市臨海荘へ資料を貸し出して展示指導
		11 . 7	南房総市（旧富山町）岩井小学校へ教材として民具貸出し
		14	八犬伝の原典に親しむ会で、東京にある馬琴ゆかりの地の見学
		3 . 9	那古小学校三年生作成の那古地区自慢マップの展示
		26	外階段手摺取付工事
13	2001	4 . 2	さとみ物語ホームページを開設
		10 . 4	那古小学校へ火起こしの道具を貸出し
		5	資生堂福原会長視察
		13	NHKおはよう日本で館山城（八犬伝博物館）から生中継
		27	学芸員が博物館の地元上須賀区へ出前講座
		2 . 6	群馬県榛名町長視察
14	2002	9 . 5	全館燻蒸作業につき臨時休館（～12日）
		10 . 1	安房ビエンナーレ2002展開催。館内に作品1点展示（～26日）
		11 . 24	安房地域文化施設連絡協議会で「南房総わくわくウォッチング」開催
		1 . 29	群馬県榛名町文化振興事業財団視察
		3 . 19	古文書整理ボランティア講習会開催（～21日）
15	2003	4 . 16	エントランスに手作り甲冑を展示
		5 . 28	倉吉市議会議員視察
		6 . 24	宝塚歌劇団宙組来館
		7 . 23	NHKへ新八犬伝人形貸出
		30	館山藩絵師川名楽山資料寄贈
		10 . 5	南総里見まつりフォーラム関連事業バスハイク「八犬伝の舞台を訪ねて」実施
		12 . 25	民俗展示室筵編み展示製作作業
		3 . 8	企画展「俳諧三昧」の期間中に設けた投句コーナーの選句会
16	2004	4 . 20	八犬伝絵葉書頒布開始

		7 . 12	展示室シャッター自動化工事
		11 . 1	画像データベース委託入力作業
		29	B S 日テレ八犬伝番組取材のため八犬伝人形が富山へ出張
		3 . 16	大寺山洞穴遺跡展示コーナー設置
17	2005	6 . 19	ブラックイルミネーション 2005 に呼応し館山城ライトダウン
		9 . 1	全館燻蒸につき臨時休館（～7 日）
		28	市図書館職員の里見氏勉強会開催
		11 . 12	本館地上燃料タンク設置工事
		12 . 4	TBS テレビ八犬伝番組取材
		20	八犬伝錦絵画像を年賀状用にダウンロードサービス実施
		3 . 18	チバテレビ番組「さとみの里を歩く」収録
18	2006	5 . 16	フジテレビ「トロと旅する」で八犬伝博物館ロケ
		31	八犬伝教室で文京区の八犬伝企画展を見学
		8 . 10	長尾小学校で夏季職員研修講師
		10 . 24	館山城（八犬伝博物館）八犬伝博物館外壁補修工事（～12/20）
19	2007	4 . 21	駅からハイキングで博物館を無料開放
		5 . 24	館山市職員研修「鼎談・館山ふるさとまちづくり」開催
		7 . 2	展示ケース内クロス張替え工事のため館山城（八犬伝博物館）臨時休館（～7/13）
		12	倉吉市長来館
		10 . 13	チバテレビ「街かどクイズ」で本館・館山城（八犬伝博物館）ロケ
		11 . 10	南総里見八犬伝ロマン紀行
20	2008	4 . 13	N P O のコスプレ大会で八犬伝展示
		9 . 4	全館燻蒸につき臨時休館（～12 日）
		10 . 3	姉妹都市ベリンハム市の写真を展示
21	2009	4 . 1	千葉県立安房博物館が館山市に移譲される
		17	入館者 150 万人達成
		7 . 1	緊急雇用による収蔵資料データベース化開始（～12. 3. 31）
		7 . 1	観覧料値上げ（一般 150 円→300 円）
22	2010	4 . 25	館山港多目的観光棧橋竣工式・分館臨時開館
		5 . 30	たてやま海まちフェスタ・分館臨時開館
		8 . 8	館山湾花火大会・分館臨時開館
		12 . 24	博物館分館燻蒸（～30 日）

		2 . 5	分館開館記念式
		3 . 11	東日本大震災により臨時休館（13日も）
		16	計画停電により八犬伝講座休講
23	2011	7 . 15	本館1階屋外展示室出入口右側のガラス全体にひびが入る
		3 . 25	分館、海辺の広場を含む「渚の駅” たてやま」グランドオープン
24	2012	5 . 16	南宋版『孫真人玉函方』が寄贈される
		10 . 14	岩崎巴人氏の作品や遺品が寄贈される
		1 . 5	館山城シャチホコ落下
		3 . 9	館山城シャチホコ取り外し
25	2013	4 . 1	分館市民ギャラリー利用開始
		9 . 6	本館全館燻蒸につき臨時休館（～11日）
		11 . 23	本館開館30周年を迎える

4 近年のできごとピックアップ

◆千葉県立安房博物館が館山市に移譲される◆平成21年4月1日



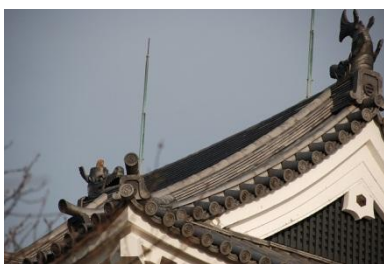
平成21年4月に千葉県立安房博物館（昭和48年11月23日開館）が館山市に移譲されました。展示施設は博物館の分館（渚の博物館）として他の施設に先駆け、平成23年2月5日にオープンしました。海辺の広場など施設全体は、平成24年3月25日に「“渚の駅” たてやま」としてグランドオープンしました。

◆幻の中国医学書『孫真人玉函方』寄贈される◆平成24年5月16日

『孫真人玉函方（そんしんじんぎょくかんほう）』は7世紀頃に唐で活躍した医師の孫思邈（そんしばく）がまとめたとされる医学書で、中国で南宋時代（12～13世紀）に出版されたのですが、現物は中国本土でも確認されていません。平成19年度の特別展『村の医者どん』で紹介されたのをきっかけに注目を集め、その価値が再発見され、館山市長須賀で代々医者を営んでいた旧家から博物館に寄贈されました。



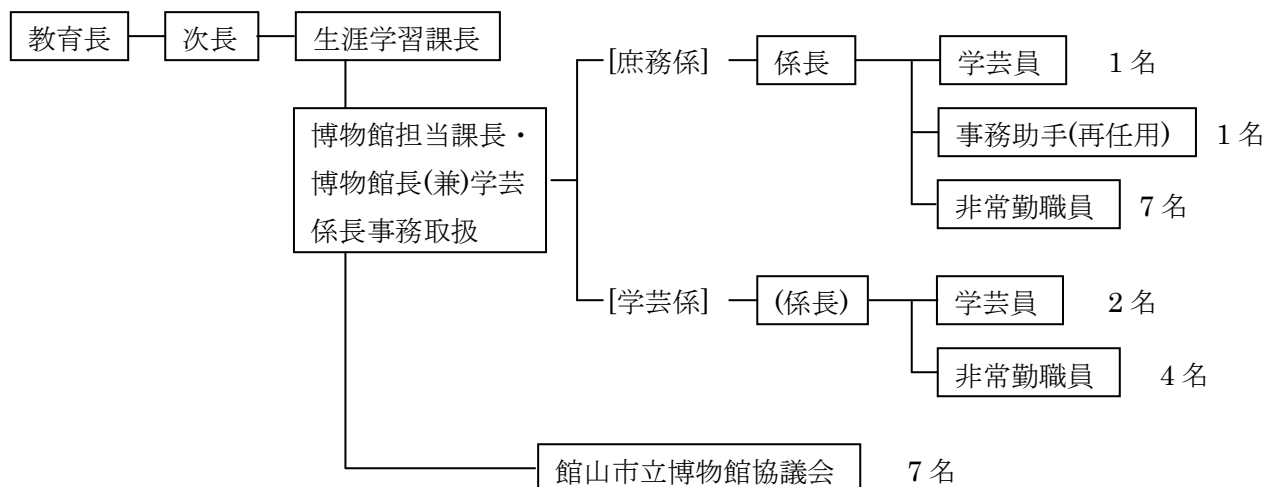
◆館山城シャチホコ落下◆平成25年1月5日



刊行開始から200年を迎える現代もなお舞台や映画でしばしば上演される「八犬伝」を紹介している館山城（八犬伝博物館）ですが、劣化と強風の影響で屋根の上に設置されたシャチホコが落下しました。幸いなことにけが人はいませんでしたが、改めて点検を行い、シャチホコ、屋根瓦、外壁等の修繕を行いました。

II 組織

1 組織図 (平成 25 年度)



2 事務分掌

庶務係

- (1) 観覧者の受付及び観覧料の徴収に関すること。
- (2) 施設の維持管理に関すること。
- (3) 博物館協議会に関すること。

学芸係

- (1) 博物館資料の調査研究・収集整理・保存管理に関すること。
- (2) 展覧会、講演会、講座、研究会等の企画及び開催に関すること。
- (3) 文化振興基金に関すること。
- (4) 博物館事業の広報普及に関すること。

3 歴代協議会委員

氏名	役職 (就任時)	開始年	終了年
小笠原長和	千葉大学名誉教授	昭和 59 年度	平成 7 年度
松本久	館山市文化財審議会委員	昭和 59 年度	昭和 62 年度
金房保	館山市立第一中学校長	昭和 59 年度	昭和 61 年度
市原允	千葉県立安房博物館長	昭和 59 年度	昭和 61 年度
佐野宥賢	那古寺住職	昭和 59 年度	平成元年度
對馬郁夫	館山市文化財審議会委員	昭和 59 年度	平成 21 年度
佐野哲男	館山市社会教育委員	昭和 59 年度	昭和 60 年度
羽山精二	館山市立館野小学校長	昭和 61 年度	昭和 61 年度
伊東努	館山市社会教育委員	昭和 61 年度	昭和 62 年度
小松雄光	館山市立房南中学校長	昭和 62 年度	平成元年度
島津晴久	千葉県立安房博物館長	昭和 62 年度	昭和 63 年度
君塚文雄	館山市文化財審議会委員	昭和 63 年度	平成 3 年度

河合秀裕	館山市社会教育委員	昭和 63 年度	平成 3 年度
仁科又亮	千葉県立安房博物館長	平成元年度	平成 3 年度
吉田宏	館山市立館山小学校長	平成 2 年度	平成 3 年度
尾谷茂	館山市文化財保護協会長	平成 2 年度	平成 11 年度
小宮義夫	館山市文化財審議会委員	平成 4 年度	平成 11 年度
杉井忠司	館山市社会教育委員	平成 4 年度	平成 7 年度
中村哲	千葉県立安房博物館長	平成 4 年度	平成 5 年度
飯田一郎	館山市立神戸小学校長	平成 4 年度	平成 4 年度
小池茂	館山市立神戸小学校長	平成 5 年度	平成 5 年度
米田耕司	千葉県立安房博物館長	平成 6 年度	平成 9 年度
渡邊一義	館山市立豊房小学校長	平成 6 年度	平成 6 年度
加藤七午三	館山市立西岬小学校長	平成 7 年度	平成 7 年度
景山晴好	館山市社会教育委員	平成 8 年度	平成 9 年度
椛山林繼	國學院大學日本文化研究所教授	平成 8 年度	現職
原政子	館山市立九重小学校長	平成 8 年度	平成 8 年度
北澤治	館山市立富崎小学校長	平成 9 年度	平成 9 年度
諸岡研	館山市立館野小学校長	平成 10 年度	平成 10 年度
大田和正之	館山市社会教育委員	平成 10 年度	平成 13 年度
山田常雄	千葉県立安房博物館長	平成 10 年度	平成 11 年度
天野努	千葉県立安房博物館長	平成 12 年度	平成 16 年度
田村勇	元高等学校教員	平成 12 年度	平成 23 年度
石井房子	元中学校教員	平成 12 年度	平成 15 年度
真田修	館山市立那古小学校長	平成 11 年度	平成 12 年度
小澤壯夫	館山市立西岬小学校長	平成 13 年度	平成 14 年度
渡邊一義	館山市社会教育委員	平成 14 年度	平成 15 年度
小藤田一幸	館山市立西岬小学校長	平成 15 年度	平成 15 年度
青木徳雄	館山市立那古小学校長	平成 16 年度	平成 16 年度
大澤光彦	館山市社会教育委員	平成 16 年度	平成 17 年度
石崎貴子	元中学校教員	平成 16 年度	平成 21 年度
御園生光江	千葉県立安房博物館長	平成 17 年度	平成 18 年度
松田修和	館山市立神余小学校長	平成 17 年度	平成 17 年度
椀本三千恵	館山市社会教育委員	平成 18 年度	平成 23 年度
渡辺一男	千葉県立安房博物館長	平成 19 年度	平成 19 年度
三浦和信	千葉県立安房博物館長	平成 20 年度	平成 20 年度
平井良明	館山市立第二中学校長	平成 20 年度	平成 20 年度
秋山雅夫	館山市立那古小学校長	平成 21 年度	平成 21 年度
山口正義	館山市立第二中学校長	平成 22 年度	平成 23 年度

嘉村茂邦	千葉県立中央博物館長	平成 22 年度	現職
小島孝夫	成城大学文芸学部教授	平成 22 年度	現職
山本志乃	旅の文化研究所主任研究員	平成 22 年度	現職
早川紀子	館山市立豊房小学校長	平成 24 年度	現職
石井則子	館山市社会教育委員	平成 24 年度	現職
須田啓子	元家庭教育指導員	平成 24 年度	現職

III 施設

1 本館

(1) 本館

所在地 館山市館山 351-2
 構造 鉄筋コンクリート造り
 地上 2 階地下 1 階
 延床面積 1,694 m²
 敷地面積 6,304 m²

(2) 増築収蔵庫

構造 鉄筋コンクリート造り 平屋建
 延床面積 263.69 m²

2 館山城（八犬伝博物館）

所在地 館山市館山 351-2
 構造 鉄筋コンクリート造り
 3 層 4 階（天守閣様式）
 延床面積 493 m²

3 渚の博物館（分館）

所在地 館山市館山 1564-1
 構造 鉄筋コンクリート 3 階建て
 延床面積 3557.78 m²
 （本館 1,533.50 m²、収蔵庫棟 2,024.28 m²）
 敷地面積 10,320.23 m²



渚の博物館（分館）



本館



館山城（八犬伝博物館）



IV 利用状況

館山城へ訪れる観光客が入館者の中心となっています。開館以降5万人台後半を維持した入館者は、一時期4万人台へ減少しましたが、アクアラインの通行料金の引き下げ効果もあり、神奈川県などの県外からの来館者が増加しました。東日本大震災の影響により平成22年以降の観覧者数が減少しましたが、近年では少しずつ回復の傾向が見られます。

1 年度別入館者数

年度	市内		県内		県外		合計 (人)	開館 日数(日)	一日 平均(人)
	(人)	比率	(人)	比率	(人)	比率			
57年度	13,122	28.7	20,378	44.5	12,262	26.8	45,752	124	369
58年度	21,199	28.7	33,139	44.8	19,632	26.5	73,970	314	236
59年度	17,878	28.4	25,609	40.7	19,502	31.0	62,989	312	202
60年度	14,915	27.0	20,184	36.5	20,149	36.5	55,248	303	182
61年度	12,112	21.2	20,652	36.2	24,286	42.6	57,050	301	190
62年度	10,131	19.4	18,360	35.2	23,716	45.4	52,207	300	174
63年度	9,429	16.2	20,442	35.1	28,328	48.7	58,199	300	194
平成元年度	9,584	16.8	19,694	34.5	27,780	48.7	57,058	307	186
平成2年度	7,718	13.2	17,200	29.5	33,407	57.3	58,325	299	195
平成3年度	9,615	16.0	20,282	33.8	30,080	50.2	59,977	304	197
平成4年度	9,017	15.4	20,013	34.1	29,630	50.5	58,660	298	197
平成5年度	7,781	13.2	19,280	32.8	31,809	54.0	58,870	305	193
平成6年度	7,773	14.4	19,308	35.7	27,027	50.0	54,108	300	180
平成7年度	7,491	13.5	20,101	36.3	27,807	50.2	55,399	314	176
平成8年度	7,234	14.3	17,586	34.7	25,891	51.1	50,711	305	166
平成9年度	6,092	13.1	14,601	31.3	25,908	55.6	46,601	312	149
平成10年度	5,819	12.6	14,419	31.1	26,074	56.3	46,312	310	149
平成11年度	6,917	14.8	15,740	33.7	24,035	51.5	46,692	305	153
平成12年度	6,662	15.0	15,051	33.9	22,692	51.1	44,405	295	151
平成13年度	7,059	14.7	16,444	34.3	24,389	50.9	47,892	315	152
平成14年度	7,577	17.3	11,433	26.1	20,875	47.6	43,817	306	143
平成15年度	8,909	18.9	16,505	35.1	21,614	46.0	47,028	316	149
平成16年度	9,148	19.6	15,771	33.8	21,681	46.5	46,600	317	147
平成17年度	10,547	16.6	22,307	35.1	30,754	48.3	63,608	292	218
平成18年度	9,865	16.0	21,401	34.7	30,449	49.3	61,715	315	196
平成19年度	9,339	14.0	23,696	35.5	33,658	50.5	66,693	315	212
平成20年度	8,388	13.0	21,439	33.2	34,781	53.8	64,608	310	208
平成21年度	8,027	11.8	21,061	31.1	38,721	57.1	67,809	316	215

平成 22 年度	5,798	10.4	17,310	31.0	32,775	58.6	55,883	313	179
平成 23 年度	6,830	12.1	20,589	36.6	28,816	51.2	56,235	313	180
平成 24 年度	7,313	11.9	19,413	31.6	34,680	56.5	61,406	315	195

2 入館者数節目の記念日

昭和57年10月30日館山城開館	初日入館者	2,039人	
	入館者	1万人目	昭和57年11月16日
		5万人目	昭和58年4月10日
昭和58年11月23日本館開館	当日入館者	612人	
		10万人目	昭和59年1月3日
		20万人目	昭和60年6月7日
		30万人目	昭和62年4月26日
		40万人目	平成元年4月25日
		50万人目	平成3年1月5日
		60万人目	平成4年7月23日
		70万人目	平成6年4月22日
		80万人目	平成8年3月3日
		90万人目	平成10年3月8日
		100万人目	平成12年4月9日
		150万人目	平成21年5月17日
平成25年11月1日現在	入館者	1,704,268人	



入館者 150 万人達成

3 資料収蔵状況 (平成 25 年 3 月 31 日現在)

本館

	考古	歴史	民俗	八犬伝	その他	合計
受贈	2,683	16,270	6,440	356	397	24,247
購入	1	1,436	1,078	1,392	62	3,969
移管	2,488	2,996	122	22	45	5,673
作成	25	29	20	13	0	87
採集	70	53	107	477	105	812
合計	5,267	20,784	7,767	2,260	609	34,788

受託	1,160	16,886	4,673	0	24	22,743
借用	170	1,201	7	67	0	1,450
合計	1,330	18,087	4,680	67	24	24,193

分館

内容	点数
国指定重要有形民俗文化財	2,144
千葉県有形民俗文化財	1,403
その他	7,651
(内訳)	
関沢明清関係資料	222
版画	71
古文書	380
人文資料・自然資料	6,910
模型・ジオラマ・絵画	68
合計	11,198

V 展示事業

1 常設展示

(1) 本館

○歴史展示室

房総里見氏の盛衰を中心に、原始・古代から近世までの安房地方の歴史を紹介しています。海に囲まれたこの地域では、陸路を通じての上総国との交流だけでなく、海を越えた伊豆・相模両国との接触が大きな要素となって歴史が展開しました。



歴史展示室

○民俗展示室

安房地方の民俗は、海と山が多様な影響をおよぼして形成されてきました。特色ある分棟型民家に配置された生活用具・農具などの民俗資料によって、臨場感をもって体験できます。



民俗展示室

民俗展示室には、2種類の「ごろべえじいさんの探検クイズ」があり、火を使う道具や水に関する道具など昔の道具を部屋の中から探し出して調べることができます。

○岩崎巴人記念室

館山市名誉市民であった岩崎巴人氏（1917～2010）は、日本画壇の第一線で活躍した水墨画家で、NHK教育テレビ「水墨画入門」の講師としても知られています。当館にも400点以上の作品を寄贈いただき、それらの一部を本館と渚の博物館で交互に常設展示しています。



岩崎巴人記念室（本館）



岩崎巴人記念室（渚の博物館）

○屋外展示場

中庭にある屋外展示場では、力石、道標、五輪塔、三山碑など、路傍や寺社に建っていた「石の文化財」を紹介しています。道のかたわらや墓地のかたすみにひっそりと残っていた地域を語る資料です。



屋外展示場

(2) 館山城（八犬伝博物館）

天守閣形式の博物館です。『南総里見八犬伝』に関する資料を展示し、芝居やテレビでも親しまれた八犬伝の世界を紹介しています。

『南総里見八犬伝』は江戸時代の戯作者・曲亭（滝沢）馬琴が28年の歳月を費やして記した全106冊の長編小説です。仁義礼智忠信孝悌の8つの玉を持つ若者が集結し、悪漢と戦い、主家里見家を興隆に導くまでが描かれています。

◆『南総里見八犬伝』はフィクションのため、史実とは異なりますが混同しがちです。館山市立博物館では史実の里見氏についての資料は本館で展示し、物語については館山城（八犬伝博物館）で展示しています。



館山城（八犬伝博物館）展示室

(3) 渚の博物館（分館）

○常設展示室

「房総の海と生活」をテーマに、旧千葉県立安房博物館が収集してきた房総半島各地の資料を展示しています。収集資料のうち、「房総半島の漁撈用具」2,144点が国指定の重要有形民俗文化財、「房総半島の万祝及び製作関連資料」1,403点が千葉県有形民俗文化財に指定されています。



常設展示室

○収蔵展示室

収蔵庫棟の1階にあたり、大型資料を収蔵し、公開しています。現在ほとんど見ることのできない、和船の造船技術で作られた木造漁船とその関連資料や、捕鯨資料などがあります。



収蔵展示室

○企画展示室

房州うちわや唐棧織などの安房の伝統工芸を展示しています。また、市民ギャラリーとして市民の作品を紹介しています。



企画展示室



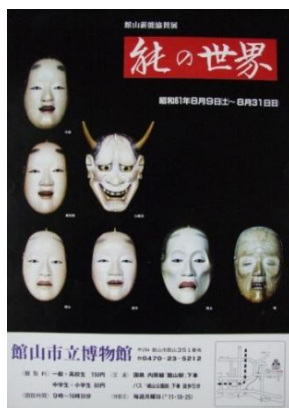
市民ギャラリー

2 展示事業実績

(1) 展覧会企画概要

<協賛展>

館山城前で行われた館山春の城まつりや薪能などの行事に関連して、「武器と武具」（昭和61年度から平成元年度まで全4回）や「能の世界」（昭和60年度・昭和61年度全2回）「ふるさと再発見」（昭和62年度から平成4年度全6回）などの協賛展を開催しました。



協賛展ポスター

<収蔵資料展>

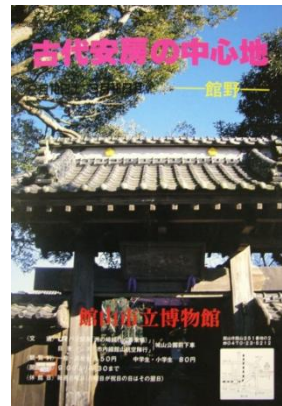
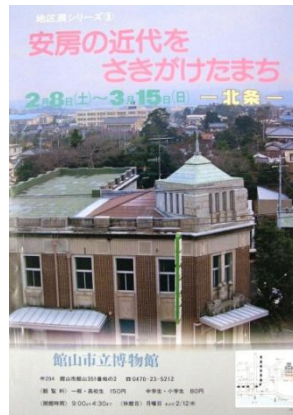
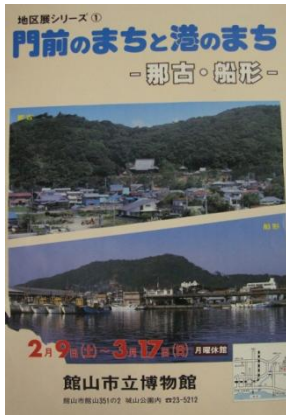
博物館には、市内外の皆様から寄付していただいた資料が数多く保存されています。収蔵資料展では、テーマごとに博物館が収蔵する資料を展示し、新収蔵資料展では、新しく寄贈された資料をご紹介します。



収蔵資料展ポスター

<地区展>

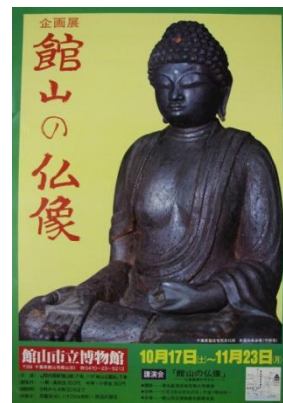
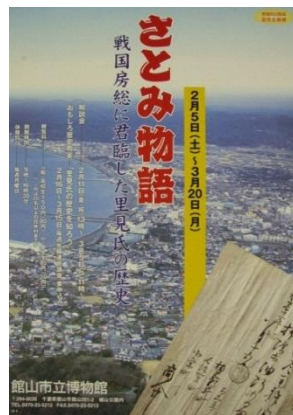
昭和 59 年度から平成 3 年まで市内 10 地区の歴史を紹介する地区展を開催しました。平成 24 年度からは新・地区展として前回の展示後に判明した資料を加えた展示を行っています。



地区展ポスター

<企画展・特別展>

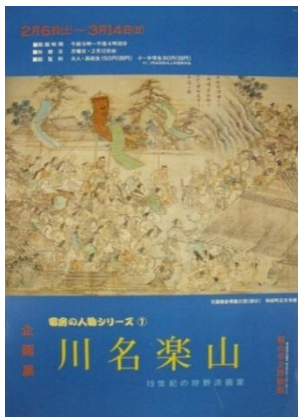
常設展示では充分紹介できない安房地方の歴史や文化を紹介するために、企画展・特別展を開催しています。多彩なテーマが勢ぞろいです。



特別展ポスター

<安房の人物シリーズ>

安房地方にゆかりのある人物をピックアップした企画展です。平成 4 年度に展示した「川名楽山」からこれまでに 10 回開催しています。



安房の人物シリーズポスター

<岩崎巴人展>

岩崎巴人氏は館山市に居を構えて活躍した水墨画の画家で、館山市立博物館には多くの作品が収蔵されています。博物館では、昭和62年度から平成22年度まで27回の巴人展を開催しました。平成23年度に巴人氏の追悼展を行い、平成24年度からは常設展示として岩崎巴人記念室を設けています。

(2) 展覧会企画一覧

これまでに開催した企画展の開催期間、入館者数は次の通りです。

年度	西暦	期間		日数	種類	展覧会名	入館者数
59	1984	59.7.14	8.26	38	企画展	思い出のアルバム—明治・大正・昭和を綴る企画展—	8405
		59.10.20	12.2	38	企画展	房州長尾藩—明治維新の大名と武士たち—	8358
		60.2.9	3.17	33	企画展	門前のまちと港のまち—地区展シリーズ①・那古船形—	6461
		59.4.28	5.6	9	コーナー —展示	「城まつり」協賛展示	7053
60	1985	60.7.20	8.25	32	企画展	道”カルチャー・ロード” —文化の波及—	8531
		60.10.12	11.24	38	企画展	安房の刀剣—里見氏所縁の刀と安房の刀工—	7518
		61.2.8	3.16	31	企画展	海に生きた農民たちの村々—地区展シリーズ②・西岬—	6090
		60.4.27	5.6	10	協賛展	甲冑—南房総の甲冑—<館山春の城まつり>協賛	7130
		60.8.29	9.7	9	協賛展	能の世界<館山薪能>協賛	868
61	1986	61.10.18	11.30	38	企画展	里見氏と北条氏	8115
		62.2.7	3.8	25	企画展	安房開拓神話の里—地区展シリーズ③・富崎・神戸—	4407
		61.4.26	5.18	20	協賛展	武器と武具<館山春の城まつり>協賛	8876
		61.8.9	8.31	20	協賛展	能の世界<館山薪能>協賛	5916
62	1987	62.10.17	11.23	32	企画展	館山の仏像	6764
		63.2.13	3.21	33	企画展	豪族たちの里—地区展シリーズ④・九重—	5573
		62.9.10	10.11	26	企画展	第1回岩崎巴人展	2657
		63.1.5	2.7	30	企画展	第2回岩崎巴人展	3548
		62.4.25	5.10	13	協賛展	武器と武具	7393
		62.8.1	8.30	26	協賛展	ふるさと再発見シリーズ①すまい<館山観光まつり>協賛	7393
63	1988	63.10.8	11.27	44	企画展	村絵図の世界—江戸時代の村を歩く—	7269
		1.2.11	3.12	25	企画展	文化はぐくむ城のまち—地区展シリーズ⑤・館山—	4955
		63.6.25	7.24	26	企画展	第3回岩崎巴人展	2735
		64.1.5	1.2.5	28	企画展	第4回岩崎巴人展	4481
		63.4.29	5.15	15	協賛展	武器と武具<館山春の城まつり>協賛	8458

		63. 7. 30	8. 28	26	協賛展	ふるさと再発見シリーズ②衣と食<館山観光まつり>協賛	6957
1	1989	1. 10. 14	11. 26	38	特別 企画展	八犬伝物語	8041
		2. 2. 10	3. 18	32	企画展	古代安房の中心地―地区展シリーズ⑥・館野―	5947
		1. 5. 20	6. 18	26	企画展	第5回岩崎巴人展	4239
		1. 4. 28	5. 14	16	協賛展	武器と武具<館山春の城まつり>協賛	7121
		1. 7. 29	8. 27	26	協賛展	ふるさと再発見シリーズ③ 子供の世界<館山観光まつり>―	7025
2	1990	2. 10. 20	11. 25	32	企画展	ほりだされた安房の遺跡	6393
		3. 2. 9	3. 17	32	企画展	稔り豊かな谷の村々―地区展シリーズ⑦・豊房―	10511
		2. 5. 19	6. 17	26	企画展	第6回岩崎巴人展	3389
		2. 4. 28	5. 13	15	企画展	武器と武具	6157
		7. 21	9. 2	38	協賛展	ふるさと再発見シリーズ④防災<館山観光まつり>協賛	7942
3	1991	3. 10. 19	11. 24	32	企画展	宮大工たちの世界	7747
		4. 2. 8	3. 15	31	企画展	安房の近代をさきがけたまち―地区展シリーズ⑧・北条―	8381
		3. 4. 27	5. 26	26	企画展	第7回岩崎巴人展	9622
		4. 1. 11	2. 2	19	企画展	第8回岩崎巴人展	2614
		3. 7. 20	9. 1	38	協賛展	ふるさと再発見シリーズ⑤農村の風景<館山観光まつり>	9027
4	1992	4. 10. 10	11. 29	44	企画展	安房地方の絵馬	8912
		5. 2. 6	3. 14	31	企画展	安房の人物シリーズ①川名楽山	8386
		4. 4. 25	5. 24	26	企画展	第9回岩崎巴人展	8903
		4. 7. 18	8. 30	38	企画展	ふるさと再発見シリーズ⑥婚礼と宴	9254
		4. 9. 5	10. 4	25	企画展	新収蔵資料展	3051
5	1993	5. 10. 16	11. 28	37	特別展	里見氏の城と歴史<開館10周年記念>	6937
		5. 4. 24	5. 23	26	企画展	第10回岩崎巴人展	9773
		5. 7. 24	8. 29	32	企画展	甲州石和町の歴史と文化財<姉妹都市提携20周年記念>	8912
		6. 2. 11	3. 21	34	企画展	安房の人物シリーズ②恩田仰岳	8825
6	1994	6. 10. 15	11. 27	36	企画展	神々の風景―古代のカミへの捧げモノ―	6133
		7. 2. 4	3. 19	38	企画展	安房の人物シリーズ③勝山調	8668
		6. 4. 23	5. 22	26	企画展	第11回岩崎巴人展	9290
		6. 7. 23	9. 4	38	企画展	第1回収蔵資料展モノたちの昔語り	6431
7	1995	7. 10. 7	11. 19	37	企画展	富士をめざした安房の人たち	6894
		8. 2. 10	3. 24	38	企画展	安房の人物シリーズ④万里小路通房	9510
		7. 4. 22	5. 21	26	企画展	第12回岩崎巴人展	8432

		7. 22	9. 3	38	企画展	第2回収蔵資料展—古代がひょっこり顔を出し—	6781
8	1996	9. 2. 1	3. 16	37	企画展	安房の人物シリーズ⑤渡辺雲洋	7832
		8. 4. 27	5. 26	26	企画展	第13回岩崎巴人展	8083
		8. 7. 20	9. 1	38	企画展	第3回収蔵資料展「おたくの蔵もさがしてみませんか」	6676
9	1997	9. 10. 18	11. 24	33	企画展	館山の観光事始め	5744
		9. 7. 19	8. 31	38	企画展	第4回収蔵資料展—はくぶつかんのおもちゃばこ—	6791
		9. 4. 26	5. 25	26	企画展	第14回岩崎巴人展	6723
10	1998	10. 4. 25	5. 24	26	企画展	第15回岩崎巴人展	6475
		10. 7. 18	8. 30	38	企画展	第5回収蔵資料展「モノたちの昔語りⅡ」	6461
		10. 12. 19			龍巖文化ホール	館山市生涯学習推進大会「博物館ポスター展」	
		11. 2. 6	3. 22	38	企画展	安房の人物シリーズ⑥雄誉霊巖	8079
11	1999	11. 4. 24	5. 23	26	企画展	第16回岩崎巴人展	7090
		11. 7. 17	8. 31	38	企画展	第6回収蔵資料展「サムライ・スピリット」	5649
		12. 2. 5	3. 20	39	企画展	さとみ物語	8810
12	2000	12. 4. 22	5. 21	26	企画展	第17回岩崎巴人展	7918
		12. 7. 20	8. 31	38	企画展	第7回収蔵資料展「こだわりの衣装」	5649
		13. 1. 27	3. 4	32	企画展	安房の人物シリーズ⑦石井昭房	5299
13	2001	13. 4. 21	5. 20	26	企画展	第18回岩崎巴人展	6950
		13. 7. 20	9. 2	39	企画展	第8回収蔵資料展「レトロな道具たち」	5679
		13. 9. 29	10. 28	27	企画展	市民所蔵資料展「里見氏の古文書」	3558
		14. 2. 9	3. 24	37	企画展	鏡ヶ浦をめぐる歴史	8969
14	2002	14. 4. 20	5. 19	25	企画展	第19回岩崎巴人展	7510
		14. 7. 19	9. 1	39	企画展	第9回収蔵資料展「安房に伝来した書画」	5538
		14. 10. 8	10. 20	12	企画展	南総里見まつり協賛展「博物館が所蔵する里見氏の資料」	2143
		15. 2. 8	3. 16	31	企画展	安房の人物シリーズ⑧寺崎武男の世界	6496
15	2003	15. 4. 19	5. 18	26	企画展	第20回岩崎巴人展	6736
		15. 7. 19	8. 31	36	企画展	第10回収蔵資料展—モノたちの昔語りⅢ—	5538
		15. 10. 1	10. 31	27	企画展	南総里見まつりフォーラム協賛展「八犬伝の世界」	3624
		16. 2. 7	3. 21	40	企画展	俳諧三昧—俳句がはこぶ江戸文化—	7887
16	2004	16. 4. 17	5. 16	26	企画展	第21回岩崎巴人展「カップと大ナマズ」	6485
		16. 7. 17	8. 31	39	企画展	第11回収蔵資料展「寄付された川名楽山—」	5277
		16. 10. 2	10. 31	26	企画展	南総里見まつりフォーラム協賛展 「里見氏家臣のイエに伝えられた古文書」	3353
		17. 2. 5	3. 13	32	企画展	安房の人物シリーズ⑨遠藤虚籟と和田秋野	6244

17	2005	17. 4. 23	5. 22	26	企画展	第 22 回岩崎巴人展「お坊さんたち」	8618
		17. 7. 23	8. 31	34	企画展	第 12 回収蔵資料展—軍都の時代—	5873
		17. 10. 1	10. 31	26	企画展	南総里見まつりフォーラム協賛展 「博物館が所蔵する里見氏の資料」	3231
		18. 2. 4	3. 12	32	企画展	安房の人物シリーズ⑩画家 中原淳一の世界	10729
18	2006	18. 4. 22	5. 21	26	企画展	第 23 回岩崎巴人展「釈迦前世物語/ジャータカ」	10718
		18. 7. 15	9. 10	50	企画展	観音巡礼と那古寺 第Ⅰ期—補陀洛浄土への道—	8076
		18. 8. 16	11. 5	44	企画展	観音巡礼と那古寺 第Ⅱ期—里見氏と那古寺—	8158
		19. 1. 27	4. 15	68	企画展	第 13 回収蔵資料展「八犬伝ワールド」	20381
19	2007	19. 4. 21	6. 3	38	企画展	第 24 回岩崎巴人展「河童」	13841
		19. 7. 21	9. 2	38	企画展	第 14 回収蔵資料展「ご寄贈ありがとうございます」	7001
		19. 9. 29	11. 4	32	企画展	南総里見まつり協賛展「博物館が所蔵する里見氏の資料」	5997
		200. 2. 2	3. 16	38	特別展	村の医者どん	9440
20	2008	20. 4. 26	5. 25	26	企画展	第 25 回岩崎巴人展「鈴木清吉氏コレクション」	9284
		20. 7. 19	8. 31	38	企画展	第 15 回収蔵資料展「モノたちの昔語りⅣ祈り」	7139
		20. 9. 27	11. 3	33	企画展	収蔵展「里見氏の資料を読み解く」	6708
		21. 1. 31	3. 8	33	特別展	八犬伝の世界	8643
21	2009	21. 4. 25	5. 31	32	企画展	第 26 回岩崎巴人水墨画展	10669
		21. 7. 11	8. 30	44	企画展	第 16 回収蔵資料展「万祝の美」	9469
		21. 9. 26	11. 3	34	企画展	南総里見まつり協賛「里見家の女性たち」	6222
		21. 12. 8	12. 20	12	企画展	千葉県立美術館収蔵作品巡回展	1476
		22. 1. 5	1. 31	24	企画展	第 17 回収蔵資料展「紺屋の道具箱」	3849
		22. 2. 6	3. 14	32	特別展	館山湾の洞窟遺跡—棺になった舟・黄泉の国への憧憬—	6759
22	2010	22. 4. 24	5. 24	26	企画展	第 27 回岩崎巴人展	9271
		22. 5. 29	6. 27	26	企画展	収蔵展「万祝—万祝の美—VOL. 2」	3250
		22. 7. 3	9. 12	63	企画展	唐棧織の世界	10402
		22. 11. 6	1. 23	62	企画展	収蔵資料展	10324
		22. 9. 18	10. 31	38	巡回展	出土遺物巡回展 「房総発掘ものがたり 北から西から海路から」	7231
		23. 1. 29	3. 13	38	特別展	安房の雨乞い・かっこ舞	6834
		23. 2. 5	23. 4. 10	56	企画展	収蔵美術品展<分館開館記念>	2010
23	2011	23. 5. 7	5. 18	11	企画展	館山市名誉市民 岩崎巴人追悼展	808
		23. 4. 29	9. 4	63	企画展	収蔵資料展「安房の伝統工芸展—房州うちわと唐棧織—」	2809
		23. 6. 29	7. 12	12	リレー展	ゆめ半島千葉国体 天皇杯・皇后杯展	362

		23. 9. 13	24. 3. 11	157	トピック展	館山市城山下出土遺物	25260
		23. 9. 24	10. 23	26	巡回展	出土遺物巡回展「房総発掘ものがたり 古墳に眠る石枕」	596
		23. 10. 22	11. 27	27	トピック展	庶民の力が完成させた那古寺多宝塔	3751
		24. 3. 3	4. 22	47	特別企画展	中世の安房と鎌倉—海で結ばれた信仰の道—	8220
24	2012	24. 4. 21	6. 10	45	企画展	新収蔵資料展「あたらしい資料のご紹介」	12789
		24. 6. 26	9. 2	60	企画展	青木繁「海の幸」オマージュ展	8250
		24. 7. 7	9. 2	50	企画展	収蔵資料展「職人の世界」	7898
		24. 10. 6	11. 25	44	企画展	新・地区展「船形—海に育まれた港町」	7481
		25. 2. 2	3. 17	38	特別展	幕末の東京湾警備	8206



企画展「思い出のアルバム」



企画展「館山の仏像」



企画展「岩崎巴人展」



特別展「観音巡礼と那古寺」

(3) 展覧会企画一覧（開催期間別）

年度	春	夏	秋	冬
昭和 57 年度 (1982)			館山城開館(10月31日)	
昭和 58 年度 (1983)			本館開館(11月23日)	
昭和 59 年度 (1984)	コーナー展示 「城まつり」協賛展示	企画展 思い出のアルバム	企画展 房州長尾藩	地区展シリーズ① 那古・船形地区
昭和 60 年度 (1985)	協賛展 －南房総の甲冑－	企画展 道－文化の波及－ 協賛展－能の世界－	企画展 安房の刀剣	地区展シリーズ② 西岬地区
昭和 61 年度 (1986)	協賛展 －武器と武具－	協賛展－能の世界－	企画展 里見氏と北条氏	地区展シリーズ③ 富崎・神戸地区
昭和 62 年度 (1987)	協賛展 －武器と武具－	協賛展 －ふるさと再発見①－ すまい	第 1 回岩崎巴人展 企画展 館山の仏像	第 2 回岩崎巴人展 地区展シリーズ④ 九重地区
昭和 63 年度 (1988)	協賛展－武器と武具－ 第 3 回岩崎巴人展	協賛展 －ふるさと再発見②－ 衣と食	企画展 村絵図の世界	第 4 回岩崎巴人展 地区展シリーズ⑤ 館山地区
平成 1 年度 (1989)	協賛展－武器と武具－ 第 5 回岩崎巴人展	協賛展 －ふるさと再発見③－ 子供の世界	市制 50 周年記念特別企画展 八犬伝物語	地区展シリーズ⑥ 館野地区
平成 2 年度 (1990)	企画展－武器と武具－ 第 6 回岩崎巴人展	協賛展 －ふるさと再発見④－ 防災	企画展 ほりだされた 安房の遺跡	地区展シリーズ⑦ 豊房地区
平成 3 年度 (1991)	第 7 回岩崎巴人展	協賛展 －ふるさと再発見⑤－ 農村の風景	企画展 宮大工たちの世界	第 8 回岩崎巴人展 地区展シリーズ⑧ 北条地区
平成 4 年度 (1992)	第 9 回岩崎巴人展	協賛展 －ふるさと再発見⑥－ 婚礼と宴 新収蔵資料展	企画展 安房地方の絵馬	安房の人物シリーズ① 川名楽山
平成 5 年度 (1993)	第 10 回岩崎巴人展	姉妹都市提携 20 周年 甲州石和町の歴史と 文化財	10 周年特別展 里見氏の城と歴史	安房の人物シリーズ② 恩田仰岳

平成6年度 (1994)	第11回岩崎巴人展	第1回収蔵資料展 ーモノたちの昔語りー	企画展 神々の風景	安房の人物シリーズ③ 勝山調
平成7年度 (1995)	第12回岩崎巴人展	第2回収蔵資料展 ー古代がひょっこり顔を出しー	企画展 富士をめざした 安房の人たち	安房の人物シリーズ④ 万里小路通房
平成8年度 (1996)	第13回岩崎巴人展	第3回収蔵資料展 ーおたくの蔵もさがしてみませんかー		安房の人物シリーズ⑤ 渡辺雲洋
平成9年度 (1997)	第14回岩崎巴人展	第4回収蔵資料展 ー博物館のおもちゃばこー	企画展 館山の観光事始め	
平成10年度 (1998)	第15回岩崎巴人展	第5回収蔵資料展 ー安房ゆかりの人物ー		安房の人物シリーズ⑥ 雄誉壺巖
平成11年度 (1999)	第16回岩崎巴人展	第6回収蔵資料展 ーサムライ・スピリットー		企画展 さとみ物語
平成12年度 (2000)	第17回岩崎巴人展	第7回収蔵資料展 ーこだわりの衣装ー		安房の人物シリーズ⑦ 石井昭房
平成13年度 (2001)	第18回岩崎巴人展	第8回収蔵資料展 ーレトロな道具たちー	市民所蔵資料展 ー里見氏の古文書ー	企画展 鏡ヶ浦をめぐる歴史
平成14年度 (2002)	第19回岩崎巴人展	第9回収蔵資料展 ー安房に伝来した書画ー	南総里見まつり協賛 博物館が所蔵する 里見氏の資料展	安房の人物シリーズ⑧ 寺崎武男の世界
平成15年度 (2003)	第20回岩崎巴人展	第10回収蔵資料展 ーモノたちの昔語りⅢー	南総里見まつりフォー ラム協賛 八犬伝の世界	企画展 俳諧三昧
平成16年度 (2004)	第21回岩崎巴人展	第11回収蔵資料展 ー寄付された川名楽山ー	里見氏家臣のイェに伝 えられた古文書展	安房の人物シリーズ⑨ 遠藤虚籟と和田秋野
平成17年度 (2005)	第22回岩崎巴人展	第12回収蔵資料展 ー軍都の時代ー	博物館が所蔵する里見 氏の資料展	安房の人物シリーズ⑩ 中原淳一の世界
平成18年度 (2006)	第23回岩崎巴人展	企画展 観音巡礼と那古寺 第Ⅰ期	企画展 観音巡礼と那古寺 第Ⅱ期	第13回収蔵資料展 八犬伝ワールド
平成19年度 (2007)	第24回岩崎巴人展	第14回収蔵資料展 ーご寄贈ありがとうございますー	南総里見まつり協賛 博物館が所蔵する里 見氏の資料展	企画展 村の医者どん

平成 20 年度 (2008)	第 25 回岩崎巴人展	第 15 回収蔵資料展 モノたちの昔語りⅣ祈り	里見氏の資料を読み解く	特別展 八犬伝の世界
平成 21 年度 (2009)	第 26 回岩崎巴人展	第 16 回収蔵資料展 万祝の美	南総里見まつり協賛 里見家の女性たち	第 17 回収蔵資料展 紺屋の道具箱
			千葉県立美術館巡回展	市制 70 周年記念特別展 館山湾の洞窟遺跡
平成 22 年度 (2010)	第 27 回 岩崎巴人展	企画展 唐棧織の世界	出土遺物巡回展 ー房総発掘ものがたりー	特別展 安房の雨乞いかっこ舞
	(分館)	収蔵資料展 万祝の美 vol.2	収蔵資料展	
				分館開館 収蔵美術品展
平成 23 年度 (2011)	岩崎巴人追悼展 (本館・文化ホール)	トピック展示 城山下出土遺物	トピック展示 那古寺多宝塔	
	(分館)	収蔵資料展 ー安房の伝統工芸・千葉 国体ー	出土遺物巡回展 ー房総発掘ものがたりー	渚の駅オープン記念特 別企画展 中世の安房と鎌倉
平成 24 年度 (2012)	新収蔵資料展	収蔵資料展 ー職人の世界ー	新地区展 ー船形地区ー	特別展 幕末の東京湾警備
	(分館)	海の幸オマージュ展		



特別展「八犬伝の世界」



特別展「幕末の東京湾警備」

VI 普及事業

1 講演会

企画展・特別展に関連したテーマで、講師をお招きして講演会を開催しています。

講演会一覧

年度	月日	演題	講師	人数
59	11.18	長尾藩史考	千葉吉男氏（長尾藩研究家）	70人
60	11.3	日本刀を鍛つ	石井昭房氏（刀匠・千葉県無形文化財）	59人
61	11.3	太平寺滅亡－里見義弘と青岳尼－	三山進氏（跡見学園女子大学教授）	50人
62	11.3	館山の仏像	清水眞澄氏（成城短期大学教授）	82人
63	11.3	村絵図の世界－古絵図の語りかけるもの－	山田安彦氏（千葉大学教授）	35人
1	11.3	八犬伝物語	高田衛氏（東京都立大学教授）	72人
2	11.3	現代と考古学	小林達雄氏（國學院大學教授）	69人
3	11.3	江戸時代の大工たち	西和夫氏（神奈川大学教授）	36人
4	11.3	絵馬が語るもの	岩井宏實氏（国立歴史民俗博物館教授）	51人
5	11.3	戦国房総の城	柴田龍司氏（千葉県文化財センター）	91人
6	5.14	臍で絵を描く	岩崎巴人氏（日本画家）	83人
6	11.6	神々を考古学する	椛山林繼氏（國學院大學日本文化研究所教授）	37人
7	11.3	海越しに拝む富士	宮田登氏（神奈川大学教授）	62人
8	11.23	東京湾をめぐる半島の文化史－やぐらが語る－	井上哲朗（千葉県文化財センター主任技師）	71人
9	11.3	旅から旅行へ	山本光正氏（国立歴史民俗博物館助教授）	34人
10	3.6	靈巖上人と徳川幕府	宇高良哲氏（大正大学教授）	79人
12	2.11	日本刀鍛錬伝習所と栗原一門	土子民夫氏（刀剣ジャーナリスト）	31人
13	2.24	中世の東京湾	拓植信行氏（白梅短期大学講師）	39人
14	2.23	東西絵画の融合	寺崎裕則（演出家・日本オペレッタ協会会長）	80人
15	2.22	近世安房の俳諧事情	加藤定彦氏（立教大学教授）	63人
16	3.6	遠藤虚籟と和田秋野の芸術と思想	和田修二氏（京都大学名誉教授）	82人
17	2.11	美しく生きる・中原淳一と館山	中原蒼二氏（榊ひまわりや代表取締役）	77人
18	8.27	坂東札所と観音信仰	濱名徳順氏（芝山仁王尊・観音経寺副住職）	133人
18	9.16	新出の那古寺所蔵古写経について	宇都宮啓吾氏（大阪大谷大学教授）	100人
19	3.2	江戸の村医者	菅野則子氏（帝京大学教授）	33人
20	2.8	江戸の出版事情と八犬伝	高木元氏（千葉大学教授）	50人
21	2.20	海上他界観と海食洞窟墓～舟葬説再論	岡本東三氏（千葉大学教授）	65人
22	2.12	雨乞い祈願と房総及び近県の三匹獅子舞	田村勇氏（館山市文化財審議会副会長）	38人
23	11.5	那古寺の文化財建造物－観音堂と多宝塔－	日塔和彦氏（東京藝術大学客員教授）	50人

23	3. 2	鎌倉と安房の仏像	薄井和男氏（神奈川県立歴史博物館館長）	59 人
24	2. 11	江戸湾海防と房総	浅川道夫氏（日本大学准教授）	108 人



講演会「長尾藩史考」



講演会「八犬伝物語」

2 講座・教室

地域の文化財を見て回る歴史探訪や、古文書の読み方を学ぶ古文書講座など多彩な講座・教室を開催しています。

(1) おもな講座・教室

<文化財探訪・わたしの町の歴史探訪>

館山市内の寺社や路傍の石仏など身近な文化財を見学する講座です。昭和 59 年から開始した文化財探訪は 10 回（277 人）、仏像めぐり 1 回（20 人）、平成 8 年から開始したおもしろ歴史教室「わたしの町の歴史探訪」は、31 回（2267 人）開催しています。

<古文書講座>

古文書を解読する方法を学ぶ講座は、昭和 59 年に 5 回開催した「里見文書研究講座」をはじめに、現在開催しているおもしろ歴史教室「古文書を読んでみよう」にいたるまで、543 回（19969 人）開講しています。

<八犬伝講座>

平成 8 年から開始したおもしろ歴史教室「八犬伝の原典に親しむ会」183 回（3601 人）は平成 23 年まで開催し、平成 24 年からは「ピックアップ八犬伝」6 回（129 人）を開講しました。



文化財探訪



古文書講座

(2) 講座・教室一覧

年度	月日	講座名	参加者
59	7.29	夏休み親子考古教室「大むかしの火をおこそう」	32組75人
	8～12月	古文書解読講座「里見文書研究講座」(全5回)	79人
	8.26	地区文化財相談会「那古」	17件
	11.4	仏像の見方「那古寺・千手院・真野寺・小松寺」	20人
	11.7	地区文化財相談会「船形」	4件
	12.2	拓本教室「城山公園」	18人
	3.10	文化財探訪「大巖院」	31人
60	5～10月	古文書解読講座「近世文書研究講座」(全6回)	131人
	6.2	拓本教室「拓本のとり方」	17人
	12.8	拓本教室「裏打ちの仕方」(表具師・糟谷義男氏)	16人
	6.8,9	地区文化財相談会「西岬」	0件
	7.13,14	刀剣相談会(刀匠・石井昭房氏)	20人
	11.24	刀剣相談会(刀匠・石井昭房氏)	30人
	7.27,28,8.25	夏休み親子考古学教室「縄文土器づくり」	12組24人
	11.3,4	刀剣研磨実演(刀剣研磨師・遠藤明氏)	展示室で 実演
	11.10	仏像彫刻の見方「富津市」	27人
	2.16	文化財探訪「城山公園周辺」	27人
	3.21～23	考古学教室「木更津市」	17人
61	5～10月	古文書解読講座(全6回)	116人
	6.8	地区文化財相談会「富崎」	0件
	6.29	地区文化財相談会「神戸」	0件
	8.24	夏休み親子考古学教室「大むかしの火をおこそう」	20人
	11.9	仏像めぐり「長生郡・茂原市」(県文化課・吉田辰郎氏)	20人
62	5～10月	古文書解読講座(初心者コース)(全7回)	145人
	5～10月	古文書解読講座(中級者コース)(全7回)	97人
	7.26,8.1,2,23	夏休み親子考古学教室「縄文土器作り」	7組15人
	10.25	地区文化財相談会「九重」	0件
	11.8	文化財探訪「石堂寺」	22人
	11.15	拓本教室「採拓課程」(安房博物館・宮内速男氏)	14名
	12.6	拓本教室「裏打ち課程」(安田豊作氏)	23人

63	5～12月	古文書解読講座（初心者コース）（全8回）	118人
	5～12月	古文書解読講座（中級者コース）（全8回）	145人
	6.12	地区文化財相談会「館山」	14件
	7.24, 30, 31, 8.28	夏休み親子考古学教室「縄文土器づくり」	5組11人
	11.13	文化財探訪「巴川流域」	22人
1	5～12月	古文書解読講座（初心者）（全8回）	151人
	5～12月	古文書解読講座（中級者）（全8回）	117人
	6.11	地区文化財相談会「館野」	0件
	7.23, 30, 8.20	夏休み親子博物館教室「縄文土器づくり」	11組25人
	10.28, 29	映画会「懐かしの八犬伝映画」	87人
	11.26	文化財探訪「八犬伝の舞台を訪ねて」	26人
	3.25, 26	考古学教室「君津市」	20人
2	5～12月	古文書解読講座（初心者コース）（全8回）	230人
	5～12月	古文書解読講座（中級者コース）（全8回）	113人
	6.3	地区文化財相談会「豊房」	6件
	日曜・祝日	学習体験「甲冑着用」	620人
	7.29, 8.5, 8.19	夏休み親子博物館教室「縄文土器づくり」	9組24人
	11.11	文化財探訪「鋸南町田子台遺跡」	18人
	2.24, 25	考古学教室「君津市」	20人
3	4～3月	古文書解読講座（初心者コース）（全12回）	433人
	4～3月	古文書解読講座（中級者コース）（全12回）	157人
	6.2	地区文化財相談会「北条」	2件
	日曜・祝日	学習体験「甲冑着用」	865人
	7.29, 8.4, 8.18	夏休み親子博物館教室「縄文土器づくり」	8組20人
	12.1	文化財探訪「安房の石造物を訪ねて」（早川正司氏）	21人
	11.9, 16, 30	博物館教室「土器をつくる」	11人
	2.24, 25	考古学教室「木更津市・袖ヶ浦市」	20人
4	4～3月	古文書解読講座（初心者コース）（全12回）	367人
	4～3月	古文書解読講座（中級者コース）（全12回）	272人
	日曜・祝日	学習体験「甲冑着用」	973人
	7.28, 8.4	夏休み自由研究相談室	8人
	8.5, 12, 19	夏休み博物館教室「泥めんこづくり」	12人
	11.29	文化財探訪「安房の石造物を訪ねてⅡ」（早川正司氏）	19人

	2. 13, 20, 3. 6	博物館教室「土器をつくる」	12 人
	3. 2, 3	考古学教室「袖ヶ浦市」	20 人
5	4～3 月	古文書解読講座（初心者コース）（全 12 回）	389 人
	4～3 月	古文書解読講座（中級者コース）（全 12 回）	207 人
	日曜・祝日	体験学習「甲冑着用」	942 人
	8. 18, 21, 25	夏休み子供博物館教室「泥めんこづくり」	7 人
	11. 28	文化財探訪「安房の石造物を訪ねてⅢ」（早川正司氏）	19 人
	2. 19, 2. 26, 3. 12	博物館教室「土器をつくる」	17 人
	2. 28, 3. 1	考古学教室「木更津市」	20 人
6	4～3 月	古文書解読講座（初心者コース）（全 12 回）	427 人
	4～3 月	古文書解読講座（中級者コース）（全 12 回）	168 人
	日曜・祝日	体験学習「甲冑着用」	663 人
	8. 20	夏休み親子博物館教室「竹のおもちゃをつくる」	5 組 10 名
	11. 27	文化財探訪「安房の石造物を訪ねてⅣ」（早川正司氏）	18 人
	5. 28, 6. 4, 6. 25	博物館教室「土器をつくる」	16 人
	1. 24, 25	考古学教室「館山市・鴨川市」	12 人
	5. 21, 2. 25	甲冑の知識	10 人
7	4～3 月	古文書解読講座（初心者コース）（全 12 回）	607 人
	4～3 月	古文書解読講座（中級者コース）（全 12 回）	146 人
	日曜・祝日	体験学習「甲冑着用」	693 人
	11. 25	甲冑を着よう	5 人
	8. 19	夏休み親子博物館教室「竹のおもちゃをつくる」	9 組 23 人
	12. 3	文化財探訪那古寺周辺の文化財を訪ねて	72 人
	5. 13, 20, 6. 10	博物館教室「土器をつくる」	8 人
	2. 10, 17, 3. 2	博物館教室「土器をつくる」	13 人
	1. 30, 31	考古学教室「木更津市・君津郡市」	20 人
	8. 12	ミュージアムコンサート（音響研究家・佐久間駿氏）	127 人
8	4～3 月	おもしろ歴史教室「古文書に歴史を読む会」（初心者コース）（全 12 回）	742 人
	4～3 月	おもしろ歴史教室「古文書に歴史を読む会」（中級者コース）（全 12 回）	161 人
	4～3 月	おもしろ歴史教室「八犬伝の原典に親しむ会」（全 12 回）	189 人
	9. 20	おもしろ歴史教室「土の中の文化財教室」	16 人
	11. 24	おもしろ歴史教室「わたしの町の歴史探訪」（安東・水岡）	48 人
	1. 26	おもしろ歴史教室「わたしの町の歴史探訪」（大神宮・相浜・布良）	70 人

	日曜・祝日	歴史体験講座「甲冑を着よう」	560人
	8.17	歴史体験講座「竹のおもちゃをつくろう」	5組12人
	5.18, 5.25, 6.15	歴史体験講座「土器をつくろう」	12人
	8.29～9.3, 3.15～ 3.21	博物館実習	21人
9	4～3月	おもしろ歴史教室「古文書に歴史を読む会」(初心者コース)(全12回)	687人
	4～3月	おもしろ歴史教室「古文書に歴史を読む会」(中級者コース)(全12回)	162人
	4～3月	おもしろ歴史教室「八犬伝の原典に親しむ会」(全12回)	161人
	5.25	おもしろ歴史教室「わたしの町の歴史探訪」(館山・上真倉)	62人
	1.25	おもしろ歴史教室「わたしの町の歴史探訪」(浜田・見物・早物・加賀名)	81人
	日曜・祝日	歴史体験講座「甲冑を着よう」	489人
	8.9	歴史体験講座「竹のおもちゃをつくろう」	2組6人
	12.7	歴史体験講座「拓本にチャレンジ」	8人
	8.27～9.2	博物館実習	3人
10	4～3月	おもしろ歴史教室「古文書に歴史を読む会」(初心者コース)(全12回)	761人
	4～3月	おもしろ歴史教室「古文書に歴史を読む会」(中級者コース)(全12回)	160人
	4～3月	おもしろ歴史教室「八犬伝の原典に親しむ会」(全12回)	218人
	5.24	おもしろ歴史教室「わたしの町の歴史探訪」(国分・滝川)	115人
	11.8	おもしろ歴史教室「わたしの町の歴史探訪」(那古・川崎)	57人
	日曜・祝日	歴史体験講座「甲冑を着よう」	448人
	9.26	歴史体験講座「火起こしにチャレンジ」	10人
11	4～3月	おもしろ歴史教室「古文書に歴史を読む会」(初心者コース)(全12回)	892人
	4～3月	おもしろ歴史教室「古文書に歴史を読む会」(中級者コース)(全12回)	179人
	4～3月	おもしろ歴史教室「八犬伝の原典に親しむ会」(全12回)	259人
	5.23	おもしろ歴史教室「わたしの町の歴史探訪」(長田)	110名
	10.31	おもしろ歴史教室「わたしの町の歴史探訪」(船形西部)	94人
	日曜・祝日	歴史体験講座「甲冑を着よう」	497人
	8.28	歴史体験講座「大昔の火起こしにチャレンジ」	16人
	2.16	歴史教室「里見氏の歴史を知ろう」(全5回)	55名
	8.27～9.2	博物館実習	6人
12	4～3月	おもしろ歴史教室「古文書に歴史を読む会」(初心者コース)(全12回)	786人
	4～3月	おもしろ歴史教室「古文書に歴史を読む会」(中級者コース)(全12回)	174人
	4～3月	おもしろ歴史教室「八犬伝の原典に親しむ会」(全12回)	445人

	5.28	おもしろ歴史教室「わたしの町の歴史探訪」(竹原)	44人
	10.29	おもしろ歴史教室「わたしの町の歴史探訪」(大神宮)	68人
	日曜・祝日	歴史体験講座「甲冑を着よう」	491人
	8.26	歴史体験講座「大昔の火おこしにチャレンジ」	11人
	1.10, 11, 12	映画会「日本刀鍛錬・石井昭房」	142人
	5.17	歴史教室「里見氏の歴史を知ろう」(全5回)	37人
	8.28~9.3	博物館実習	7人
13	4~3月	おもしろ歴史教室「古文書に歴史を読む会」(初心者コース)(全12回)	767人
	4~3月	おもしろ歴史教室「古文書に歴史を読む会」(中級者コース)(全12回)	190人
	4~3月	おもしろ歴史教室「八犬伝の原典に親しむ会」(全12回)	438人
	5.27	おもしろ歴史教室「わたしの町の歴史探訪」(沼)	56人
	10.28	おもしろ歴史教室「わたしの町の歴史探訪」(神余)	66人
	日曜・祝日	歴史体験講座「甲冑を着よう」	657人
	8.25	歴史体験講座「大昔の火おこしにチャレンジ」	22人
	5.12	歴史教室「身近な文化財の調べ方」	14人
	9.22	歴史教室「身近な文化財の調べ方」	22人
	3.16	歴史教室「安房の海と歴史」	51人
	8.29~9.4	博物館実習	7人
14	4~3月	おもしろ歴史教室「古文書に歴史を読む会」(初心者コース)(全12回)	835人
	4~3月	おもしろ歴史教室「古文書に歴史を読む会」(中級者コース)(全12回)	187人
	4~3月	おもしろ歴史教室「八犬伝の原典に親しむ会」(全12回)	364人
	5.26	おもしろ歴史教室「わたしの町の歴史探訪」(洲崎)	93人
	11.10	おもしろ歴史教室「わたしの町の歴史探訪」(安布里・大網・南条)	100人
	日曜・祝日	歴史体験講座「甲冑を着よう」	603人
	8.31	歴史体験講座「大昔の火おこしにチャレンジ」	6人
	10.26	歴史教室「身近な文化財の調べ方」	6人
	3.8	歴史教室「身近な文化財の調べ方」	15人
	3.19~21	古文書整理ボランティア講習会	20人
	8.28~9.3	博物館実習	5人
15	4~3月	おもしろ歴史教室「古文書に歴史を読む会」(初心者コース)(全12回)	835人
	4~3月	おもしろ歴史教室「古文書に歴史を読む会」(中級者コース)(全12回)	167人
	4~3月	おもしろ歴史教室「八犬伝の原典に親しむ会」(全12回)	332人
	5.25	おもしろ歴史教室「わたしの町の歴史探訪」(亀ヶ原・西郷・府中)	85人

	11.9	おもしろ歴史教室「わたしの町の歴史探訪」(布沼・小原)	45人
	日曜・祝日	歴史体験講座「甲冑を着よう」	620人
	8.30	歴史体験講座「大昔の火おこしにチャレンジ」	20人
	10.25	歴史教室「身近な文化財の調べ方」	6人
	3.13	歴史教室「身近な文化財の調べ方」	12人
	8.27～9.2	博物館実習	6人
16	4～3月	おもしろ歴史教室「古文書に歴史を読む会」(初心者コース)(全12回)	710人
	4～3月	おもしろ歴史教室「古文書に歴史を読む会」(中級者コース)(全12回)	110人
	4～3月	おもしろ歴史教室「八犬伝の原典に親しむ会」(全12回)	265人
	5.23	おもしろ歴史教室「わたしの町の歴史探訪」(宮城・笠名・大賀)	157人
	11.14	おもしろ歴史教室「わたしの町の歴史探訪」(湊・八幡)	102人
	日曜・祝日	歴史体験講座「甲冑を着よう」	620人
	7.31	歴史体験講座「大昔の火おこしにチャレンジ」	22人
	10.23	歴史教室「身近な文化財の調べ方」	2人
	3.12	歴史教室「身近な文化財の調べ方」	6人
	8.28～9.2	博物館実習	3人
17	4～3月	おもしろ歴史教室「古文書に歴史を読む会」(初心者コース)(全12回)	725人
	4～3月	おもしろ歴史教室「古文書に歴史を読む会」(中級者コース)(全12回)	170人
	4～3月	おもしろ歴史教室「八犬伝の原典に親しむ会」(全12回)	257人
	5.22	おもしろ歴史教室「わたしの町の歴史探訪」(大井・真野)	67人
	11.13	おもしろ歴史教室「わたしの町の歴史探訪」(広瀬・腰越)	51人
	日曜・祝日	歴史体験講座「甲冑を着よう」	776人
	7.30	歴史体験講座「八犬伝のうちわづくり」	82人
	10.29	歴史教室「身近な文化財の調べ方」	10人
	3.11	歴史教室「身近な文化財の調べ方」	9人
18	4～3月	おもしろ歴史教室「古文書に歴史を読む会」(初心者コース)(全12回)	698人
	4～3月	おもしろ歴史教室「古文書に歴史を読む会」(中級者コース)(全12回)	175人
	4～3月	おもしろ歴史教室「八犬伝の原典に親しむ会」(全12回)	192人
	5.28	おもしろ歴史教室「わたしの町の歴史探訪」(出野尾・岡田)	60人
	11.12	おもしろ歴史教室「わたしの町の歴史探訪」(香・塩見)	98人
	日曜・祝日	歴史体験講座「甲冑を着よう」	702人
	7.22	夏休み親子博物館教室「八犬伝のうちわづくり」	29人
	10.28	歴史教室「身近な文化財の調べ方」	14人

	3.24	歴史教室「身近な文化財の調べ方」	15人
	9.5~9.11	博物館実習	2人
19	4~3月	おもしろ歴史教室「古文書に歴史を読む会」(初心者コース)(全12回)	844人
	4~3月	おもしろ歴史教室「古文書に歴史を読む会」(中級者コース)(全12回)	165人
	4~3月	おもしろ歴史教室「八犬伝の原典に親しむ会」(全12回)	151人
	5.13	おもしろ歴史教室「わたしの町の歴史探訪」(正木)	53人
	11.11	おもしろ歴史教室「わたしの町の歴史探訪」(佐野・藤原)	61人
	日曜・祝日	歴史体験講座「甲冑を着よう」	800人
	7.28	夏休み親子博物館教室「八犬伝のうちわづくり」	34人
	3.8	歴史教室「身近な文化財の調べ方」	20人
	6.16	松岡みやびハーブワークショップ(ハーブ奏者・松岡みやび氏)	74人
	8.29~9.5	博物館実習	3人
20	4~3月	おもしろ歴史教室「古文書に歴史を読む会」(初心者コース)(全12回)	887人
	4~3月	おもしろ歴史教室「古文書に歴史を読む会」(中級者コース)(全12回)	161人
	4~3月	おもしろ歴史教室「八犬伝の原典に親しむ会」(全12回)	134人
	5.25	歴史教室「わたしの町の歴史探訪」(山萩・作名)	63人
	11.9	歴史教室「わたしの町の歴史探訪」(山本・安布里)	52人
	日曜・祝日	体験教室「甲冑を着よう」	907人
	4.19	甲冑士養成講座	7人
	7.26	夏休み親子博物館教室「八犬伝のうちわづくり」	37人
	10.25	歴史教室「身近な文化財の調べ方」	10人
	8.29~9.3	博物館実習	3人
21	4~3月	歴史教室「古文書に歴史を読む会」(初心者コース)(全12回)	821人
	4~3月	歴史教室「古文書に歴史を読む会」(中級者コース)(全12回)	142人
	4~3月	歴史教室「八犬伝の原典に親しむ会」(全12回)	139人
	5.24	歴史教室「わたしの町の歴史探訪」(川名・根岸・小原)	88人
	11.8	歴史教室「わたしの町の歴史探訪」(波左間・坂田)	50人
	日曜・祝日	体験教室「甲冑を着よう」	945人
	5.2	語り部「さくら貝」公演	70人
	7.25	歴史体験教室「八犬伝のうちわづくり」	20人
	8.29	歴史体験教室「万祝染め体験教室」(鈴木幸祐氏)	24人
	8.30~9.2	博物館実習	2人
22	4~2月	歴史教室「八犬伝の原典を読む会」(全12回)	134人

	11.6	歴史教室「わたしの町の歴史探訪」(畑)	50人
	日曜・祝日	体験教室「甲冑を着よう」	724人
	7.24	歴史体験教室「八犬伝のうちわづくり」	20人
	7.31, 8.21	ギャラリートーク「唐棧織を語る」(齊藤裕司氏)	52名
	8.7, 8.28	ワークショップ「唐棧織の糸を染める」(齊藤裕司氏)	10人
	9.1~6	博物館実習	6人
23	6~12月	歴史教室「古文書を読んでみよう」(全10回)	1079人
	3.18	歴史教室「わたしの町の歴史探訪」(九重地区)	71人
	日曜・祝日	体験教室「甲冑を着よう」	626人
	6.11	甲冑士養成講座	9人
	7.30	夏休み子ども歴史教室「城山探検隊」	10人
	7.23	ワークショップ「房州うちわをつくろう」	36人
	9.3, 10.15, 1.7	安房学講座(全3回)	183人
	9.28, 11.16, 2.15	八犬伝の原典に親しむ会(全3回)	53人
	8.24~9.1	博物館実習	1人
24	6~12月	歴史教室「古文書を読んでみよう」(全10回)	982人
	10.28	歴史教室「わたしの町の歴史探訪」(船形地区)	50人
	6月~3月	ピックアップ八犬伝(全6回)	129人
	日曜・祝日	体験教室「甲冑を着よう」	660人
	6.16	甲冑士養成講座	3人
	7.29	夏休み子ども歴史教室「城山探検隊」	10人
	第1土曜	安房学講座(全8回)	468人
	7.14	巡回展ギャラリートーク (洋画家・佐々木豊氏/美術評論家・ワシオ・トシヒコ氏)	60人
	8.29~9.4	博物館実習	4人



ミュージアムコンサート



親子考古学教室

3 ミュージアムサポーター

ミュージアムサポーターは、ボランティアで博物館の運営を支える市民の活動です。平成 19 年 4 月 1 日に誕生し、現在は「甲冑士」と「絵図士」が博物館の研究や教育普及活動のサポートを行っています。

年度	活動日数(日)	利用者数(人)
19	66	800
20	65	907
21	66	945
22	65	724
23	65	626
24	67	660

登録者数 50 人（甲冑士 29 人・絵図士 22 人※1 名重複）

(1) 甲冑士

体験教室「甲冑を着よう」（日曜祝日 10：30～12：00、13：00～15：00 開催）の甲冑着用ボランティアです。平成 19 年度から活動を開始しました。来館者へ甲冑を着つけながら、甲冑についての解説を行っています。甲冑着用体験はリピーターもいる人気体験教室で、平成 2 年度～平成 18 年度までは甲冑着用インストラクター（臨時職員）が着付けを行っていました。

「甲冑士」は甲冑養成講座を受講した後、3 回の実地研修を経て認定されます。2 か月に 1 度の例会に参加して情報の共有や新しい知識の学習をしながら交代で活動しています。平成 25 年度からは甲冑着用体験の出張依頼も増えました。



甲冑着用体験



甲冑士

(2) 絵図士

文化財マップを作成するミュージアムサポーターです。寺社等にある石造物や彫刻などの文化財を何度も現地調査をして調べ、マップにまとめます。もともとは、中央公民館のふるさと講座の活動で文化財マップを作成するグループでしたが、平成 19 年度からは博物館のミュージアムサポーターとして活動を開始しました。



絵図士

文化財マップは、ミュージアムサポーターの前身である「ふるさと講座受講生」と絵図士が56枚、博物館実習生が12枚作成しています。ほかにも城山周辺などの5枚の案内マップと歴史教室の歴史探訪マップが30枚あり、現在103枚の文化財マップを発行し、配布しています。

文化財マップ一覧

種類	No.	名称	種類	No.	名称
ふるさと講座受講生・ 絵図士作成	1	安房国札 その1	歴史探訪マップ	1	船形西部
	2	安房国札 その2		2	根岸・川名・小原
	3	安房国札 その3		3	那古・川崎
	4	安房国札 その4		4	正木
	5	忌部氏の足跡を訪ねて その1		5	亀ヶ原・西郷・府中
	6	館山の気になる樹 1		6	八幡・湊・鶴ヶ谷
	7	館山の気になる樹 2		7	城山とその周辺
	8	館山の気になる樹 3		8	岡沼・柏崎
	9	伝説の山里神余		9	宮城・笠名・大賀
	10	初代後藤義光の彫刻を訪ねて1 (千倉・白浜編)		10	香・塩見
	11	初代後藤義光の彫刻を訪ねて2 (和田・丸山編)		11	浜田・見物・早物・加賀名
	12	初代後藤義光の彫刻を訪ねて3 (鴨川・鋸南・富山編)		12	坂田・波左間
	13	初代後藤義光の彫刻を訪ねて4 (館山市編)		13	洲崎
	14	慈恩院		14	布沼・小原
	15	福生寺		15	佐野・藤原
	16	小網寺		16	小塚・竜岡・犬石・中里
	17	国分寺		17	安房神社周辺・相浜・布良
	18	手力雄神社		18	神余
	19	金台寺		19	畑
	20	日枝神社		20	山萩・作名
	21	正木諏訪神社		21	大戸・長田
	22	大巖院		22	出野尾・岡田
	23	山萩神社・福楽寺		23	安布里・大網・南条
	24	源慶院		24	山本・安布里
	25	洲崎神社・養老寺		25	国分・滝川
	26	布良崎神社		26	腰越・広瀬

ふるさと講座受講生・絵図士作成	27	金蓮院	歴史探訪 マップ	27	九重（安東・水岡）
	28	妙音院		28	やぐらをめぐる（九重）
	29	瑞龍院		29	大井・真野
	30	南条八幡神社		30	竹原周辺
	31	妙本寺<鋸南>	博物館作成	1	里見氏史跡
	32	天神社と神照寺<富山>		2	里見氏ゆかりの地
	33	妙福寺<富浦>		3	八犬伝の舞台をめぐる
	34	光厳寺<富浦>		4	長尾藩ゆかりの地
	35	興禅寺<富浦>		5	万石騒動
	36	龍喜寺と大雲院跡<三芳>	実習生作成	1	崖観音
	37	延命寺<三芳>		2	那古寺
	38	宝珠院<三芳>		3	鶴谷八幡宮
	39	山名熊野神社<三芳>		4	城山
	40	滝口下立松原神社<白浜>		5	館山神社
	41	杖珠院<白浜>		6	北下台
	42	高塚山不動尊<千倉>		7	国司神社
	43	住吉寺<千倉>		8	鷹の島
	44	円蔵院<千倉>		9	なたぎり (海南刀切神社・船越鉦切神社)
	45	牧田下立松原神社<千倉>		10	小塚大師
	46	小松寺<千倉>		11	安房神社
	48	日運寺<丸山>		12	風早不動尊
	49	沓見莫越山神社<丸山>			
	50	宮下莫越山神社<丸山>			
	51	石堂寺<丸山>			
	52	真野寺<丸山>			
	53	正文寺<和田>			
	54	長安寺<鴨川>			
	55	吉保八幡神社<鴨川>			
	56	鏡忍寺<鴨川>			

館山市立博物館歴代館長

氏名	職名	館長在職期間
島津晴久	準備室長	昭和 55 年 4 月 ～ 昭和 57 年 3 月
吉岡政男	館長	昭和 57 年 4 月 ～ 昭和 59 年 11 月
福原 修	教育長兼 館長事務取扱	昭和 59 年 11 月 ～ 昭和 60 年 3 月
庄司 徹	館長	昭和 60 年 4 月 ～ 平成 2 年 3 月
松田昌久	館長兼学芸室長	昭和 62 年 4 月 ～ 平成 12 年 3 月
吉田信明	館長	平成 12 年 4 月 ～ 平成 15 年 3 月
石野裕男	館長	平成 15 年 4 月 ～ 平成 19 年 6 月
山口幸夫	館長	平成 19 年 7 月 ～ 平成 20 年 3 月
藤平誓志	館長	平成 20 年 4 月 ～ 平成 21 年 3 月
栗原 誠	館長	平成 21 年 4 月 ～ 平成 23 年 3 月
小山 真	館長	平成 23 年 4 月 ～ 平成 24 年 3 月
岡田晃司	館長兼学芸係長	平成 24 年 4 月 ～ 現職

天野正昭	事務長	平成 12 年 4 月 ～ 平成 14 年 3 月
福原宣之	分館長	平成 21 年 4 月 ～ 平成 24 年 3 月

館山市立博物館開館 30 周年記念誌

30 年のあゆみ

発 行 館山市立博物館

〒294-0045

千葉県館山市館山 351-2

TEL 0470 (23) 5212

FAX 0470(23)5213

hakubutukan@city.tateyama.chiba.jp

発行日 平成 25 年 11 月 23 日