

■平成元年12月号（毎月15日発行） ■No.464  
 ■発行／館山市役所市長公室 〒294 館山市北条1145-1 ■電話22-3111



## 民俗芸能の伝承に かぐら、かつこ舞など競演

郷土に根ざした伝統文化に親しみ、民俗芸能への理解と関心を深めてもらおうと、市制50周年記念・

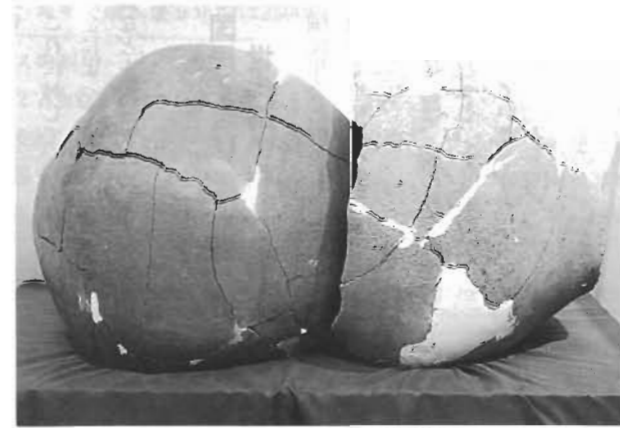
民俗芸能フェスティバルが、今月3日、市民センターで開かれました。各地域や神社に伝わる民俗芸能を一堂に集め、上演されたのは今回が初めて。それぞれに長い歴史と伝統を持ち、受け継がれた文化性豊かな競演に、会場にかけつけたおよそ1,000人の観衆は、惜しめない拍手を送っていました。



## 土器に遺骨を納める風習 合口壺棺

— 57 —

古代史ブームを巻き起こした佐賀県吉野ヶ里遺跡では、二千余基の合口（あわせぐち）壺（かめ）棺が発見されました。合口壺棺とは、弥生時代後半に弥生文化の先進地北九州で発達した埋葬専用の棺のことで、大きいもので高さ一メートル、口の部分の直径が六十から七十センチもあり、成人の骨が収められたままの状態です。出土しています。それとほぼ同じころ、死者を葬ったと考えられる棺が、国分



合口壺棺一左が身・右が蓋

を身とし、その口を肩から上を欠いたやや小さめの壺で蓋をしたもので、合口壺棺とよばれています。中から人骨が発見されませんでした。出土状態を各

の安房国分寺下層遺跡から出土しています。ここは、弥生時代から集落が発達し、奈良時代には国分寺が建てられた場所です。この棺は、本来は貯蔵用とされた壺の首の部分に欠いたもの

市立博物館の一月の休館日は、四日、八日、十六日、二十二日、二十九日です。

地の類例と比べると、棺として埋められたものと考えられます。壺の口の部分は二十センチほどの大きさしかないため、成人の埋葬はとて無理で、乳幼児のものか、あるいは当時、関東地方で盛んに行われた再葬であると考えられます。再葬というのは、死者を土葬して白骨化させたあと、骨だけを拾って土器の壺に収めて再び埋葬する「風習」で、縄文時代から古墳時代はじけ頃まで存続し、千葉県内でも多くの類例が知られています。吉野ヶ里遺跡の合口壺棺と、安房国分寺下層遺跡の合口壺棺は、土器を合わせて棺とする点で共通ですが、埋葬法は全く異なり、相互の関連は認められません。

## 皆さんの相談室です。お気軽にどうぞ

<h3>児童</h3> <p>市福祉事務所で 専門の先生が子供の養育の問題点について相談を受けます。</p>	<h3>市民</h3> <p>市役所市民相談室で 毎日午前9時～午後5時</p>	<h3>家庭教育</h3> <p>ことば、生活習慣、登校拒否、非行、性、いじめの相談など 月～金曜日 午前9時～午後4時 中央公民館 電話で23-3111へ</p>	<h3>乳幼児</h3> <p>○乳児相談 1月8日(月) 保健センター 1月22日(月) 保健センター(4ヵ月児) 午前9時30分～10時受付(10ヵ月児) 午前10時30分～11時受付</p>
<h3>年金</h3> <p>市役所で、厚生年金など 1月19日(金) 午前10時～午後3時</p>	<h3>消費生活</h3> <p>商品やサービスの苦情 毎月第一、三木曜日 市役所市民相談室 午前9時～午後4時</p>	<h3>身障・精薄</h3> <p>毎月第4火曜日 午後1時～3時 ※身障 伊賀病院 ※精薄 田村第三病院 福祉事務所福祉係に必ず事前に申し込みを</p>	<p>○1歳6ヵ月健診 1月11日(木) 保健センター 午後1時30分～2時受付 63年6月生まれ児対象</p> <p>○3歳児健診 1月25日(木) 保健センター 午後1時30分～2時受付 61年10月生まれ児対象</p>
<h3>心配ごと</h3> <p>毎週火曜日 午前10時～午後3時 登記・相続・人権に関する相談は、専門相談員により 毎月第1火曜日</p>	<h3>結婚</h3> <p>毎月第1・3日曜日 午前10時～午後4時 ※市民センターで、 社会福祉協議会 (☎23-5068)</p>		







# 各園に申し込みを

## 保育園 児の入園受付

来年四月から入園する保育園児と幼稚園児の受け付けを行います。事務所(☎二二二二二二二二二二)内線(二七四)へどうぞ。

### 〈保育園〉

保育園は、保護者が働いていたり、病気などの事情で、家庭内で保育できない就学前の乳幼児を預かり、親がわりになる児童福祉施設です。

**保育時間** 午前八時から午後四時(土曜日は午前十一時)まで。事情により午前七時三十分から午後六時まで長時間保育も行います。

**対象** 公立は、児童の家庭の事情により、生後二か月ぐらゐから預かります。私立は、生後四十三日から預かる園もあります。園によって違いますので、確認してください。

**保育料** 公立、私立とも共通で、その世帯の税額と、園児の年齢により決まります。

**申請書** 各保育園と市福祉事務所で、十二月二十二日(金)から受け付け。現在入園中の子ども一度申請してください。

入園審査は、二月上旬。決定は三月下旬。くわしくは、市福祉事務所(☎二二二二二二二二二二)内線(二七四)へどうぞ。

### 〈幼稚園〉

対象 五歳児(五十九年四月二日から六十年四月一日生まれ。四歳児(六十年四月二日から六十年四月一日生まれ)。

入る園は、住所のある地区の幼稚園です。九重幼稚園には四歳児組がありませんが、入園を希望する四歳児は他の園に入ることができまますので、市教育委員

# 小児マヒワクチン なるべく18か月までに

小児マヒ予防のための生ワクチン二回めです。下の日程表を見て、つごうのよい会場で受けてください。この生ワクチンは生後三か月から四十八か月までの間に六週間以上の間隔で、二回飲みます。両方飲んで初めて免疫がつかまますので、必ず二回受けてください。

**対象** 生後三か月から四十八

か月までの乳幼児。なるべく十八か月までに受けてください。

**注意** 服用前後三十分くらいは飲食をさけてください。筆記用具と母子手帳をお忘れなく。当日は、体温を測ってきてください。三十七度以上はできません。下痢をしていたら中止です。料金は無料。くわしくは、保健課(二二二二二二二二二二)へ。

小児マヒワクチン日程表

接種会場	月 日	実施時間
神戸地区公民館	1月22日(月)	14時 ~ 14時30分
富崎地区公民館	1月22日(月)	14時40分~15時
西岬東地区公民館	1月23日(火)	14時 ~ 14時20分
豊房地区公民館	1月23日(火)	14時40分~15時
那古地区公民館	1月24日(水)	14時 ~ 14時30分
船形地区公民館	1月24日(水)	14時40分~15時
九重地区公民館	1月25日(木)	14時 ~ 14時20分
館野地区公民館	1月25日(木)	14時30分~15時
館山地区公民館	1月26日(金)	14時 ~ 14時30分
保健センター	1月29日(月)	14時 ~ 14時30分

市は、みなさんの不用品交換のおてつだいをします。売り、買い、ほしいなどの希望を商工観光課までお寄せください。

▽希望します

唐箕(とうみ) 二〜三千元、百きぎ台ばかり 一万円、自動車用ベビーシート、ベビーラック、鼓笛隊用太鼓 以上相談による。

▽譲ります

婦人用ヘアピース 五百円、喪服帯(腹合せ) 三千元、袷あわせ(着物・襦袢・帯(未着用))、洋ダンス 以上相談による。

## 不用品情報

員会にご連絡ください。願書 お渡しするのは、一月十七日(水)と十八日(木)。受け付けは、二十四日(水)と二十五日(木)。いずれも各幼稚園で園児が帰った後に実施します。時間は、二時三十分から四時まで。入園許可 二月中旬から下旬ぞ。

園	27-4105
園	27-4502
園	22-0700
園	22-0632
園	28-2431
園	28-1230
園	29-0044
園	23-1287
園	22-9210
園	23-5841
園	27-2524
園	27-2596
園	23-4634
園	28-0659
園	22-2722
園	22-9800
園	22-1096
園	22-1398
園	29-5573
園	29-0833

## 救急当番医

- 12月23日(出) 山口医院 (内・外・児) 館山23-3531
- 12月24日(日) 館山中央 (内・外・児) 館山22-1055
- 亀田病院 (内・外・児・産婦) 鴨川 2-2211
- 12月31日(日) 亀田病院 (内・外・児) 鴨川 2-2211
- 1月1日(月) 館山病院 (内・外・児) 館山22-1122
- 1月2日(火) 東条病院 (内・外・児) 鴨川 2-1207
- 1月3日(水) 医師会病院 (内・外・児) 館山22-2172
- 1月7日(日) 浅井診療所 (内・外・児) 館山23-6611
- 東条第二 (産婦) 鴨川 2-2138
- 1月14日(日) 伊賀病院 (内・外・児) 館山22-1180
- 勝山病院 (産婦) 鋸南55-2138
- 1月15日(月) 赤門整形 (内・外・児) 館山22-0008
- 1月21日(日) 小林病院 (内・外・児) 館山27-3811
- 遊佐医院 (内・外・児) 館山22-2576
- 清川医院 (内・外・児) 館山23-7731

## センリヨウ

久方ぶりに豊房の畑を訪れた。これという用事があつた訳ではないが、初冬の草木のたたずまいを見たいだけだった。トンネルの入口付近に根をおろしていた草や木は、たしかに見覚えのあるものであった。碧瑠璃(へきりり)色のひとみをのぞかせたリンドウ、岩肌の土手にしがみついたホランシロ、たくましく腕を伸ばしたキジョロ、みぞべりに居をかまえたクサ



いのあるセンリヨウ栽培畑が営まれているのには眼を見張るばかりである。かつて銚子大橋が完成した頃、茨城の波崎に行ったことがあるが、あそこのセンリヨウ畑ほどは及ばないまでも、房州にこんな生業が定着しているとは思って

宮沢春光

## 参加しませんが

### 館山湾寒中水泳大会

新春恒例の第四十三回館山湾寒中水泳大会を開催します。主催は、市、市教育委員会、市体育協会。

大寒の寒さに打ち勝つ気力、体力づくりに、あなたも挑戦し



てみませんか。日時/一月十三日(土)。風雨、荒天の場合は中止。午前十一時三十分から受け付け。午後一時二十分入水開始。

会場/北条海岸無料休憩所前

注意/事前に医師の診断を受けておいてください。学校生徒は、保護者の許可が必要。一日行事保険料一人三十円を当日徴収します。

申し込み/十二月二十六日までに、住所、氏名、年齢(学年)を、市教育委員会学務体育課(北条一四五一、☎二二二二二二二二二二)へ。電話かきでどうぞ。団体参加には、指定の用紙があります。

## 申請忘れずに

### 農委選挙人名簿

毎月一月一日で、農業委員会委員の選挙人名簿を調整しています。有権者は、市農業委員会に、一月十日(水)までに申請してください。申請書の配布、取りまとめは、ことしも農業協力員にお願います。もれ落ちのないように、ご注意ください。

有権者は、市内に住所があつて、昭和四十五年四月一日以前に生まれた人で、次のいずれかに該当する人です。

① 十坪以上の農地を耕作している人。

② ①にあてはまる同居の親族、またはその配偶者で、一年に約六十日以上耕作に従事している人。

くわしくは、市農業委員会(☎二二二二二二二二二二)内線(二二六)へどうぞ。



5、職員の経験年数別・学歴別平均給料月額 (元年4月1日)

区分	学歴	経験年数10年	経験年数15年	経験年数20年
一般行政職	大学卒	21万4800円(10年)	27万5400円(15年)	32万8500円(20年)
	高校卒	該当なし	22万5967円(15年)	26万9058円(20年)
技 労 職	中学卒	該当なし	19万9200円(15年)	24万5400円(20年)

◀経験年数は、卒業後直ちに採用され、引き続き勤務している採用後の年数。採用前に民間歴などのある場合は、その期間を換算し採用後の年数に加えた年数です。  
( ) 内は、市職員としての在職年数。

区分	1級	2級	3級	4級	5級	6級	7級	8級	計
職務内容	主 事	主 事	主 査	係 長	主幹補	課長補佐	課 長	部 長	
職員数	26人	83人	85人	65人	10人	29人	27人	4人	329人
構成比	7.9%	25.2%	25.9%	19.8%	3.0%	8.8%	8.2%	1.2%	100%
1年前の構成比	8.3%	25.4%	24.5%	20.1%	5.0%	6.8%	8.7%	1.2%	100%
5年前の構成比	4.3%	30.5%	40.9%		14.2%		8.6%	1.5%	100%

6、一般行政職の級別  
職員数(元年四月一日)

本市給与条例に基づく給料表の級区分による職員数です。技労職、教育、税務、看護保健、企業の各職員は含みません。各級の職務内容は、それぞれの級の主な職名です。

区分	合 計	一般行政職	技 労 職	教 育 職
62年度	職 員 数(A)	517人	381人	35人
	普通昇給期間(12~24月)を短縮して昇給した職員数(B)	32人	24人	2人
	比 率(%)	6.2%	6.3%	5.7%
63年度	職 員 数(A)	514人	384人	35人
	普通昇給期間(12~24月)を短縮して昇給した職員数(B)	44人	36人	2人
	比 率(%)	8.6%	9.4%	5.7%

区分	館山市(63年度支給割合)			国(63年度支給割合)		
	期 末	期 末	勤 勉	期 末	期 末	勤 勉
退 職 手 当	6月期	1.4月分	0.5月分	6月期	1.4月分	0.5月分
	12月期	1.9月分	0.6月分	12月期	1.9月分	0.6月分
	3月期	0.5月分	—	3月期	0.5月分	—
	計	3.8月分	1.1月分	計	3.8月分	1.1月分
退 職 手 当	(支給率)	自己都合	勤奨・定年	(支給率)	自己都合	勤奨・定年
	勤続20年	22.8月分	38.0月分	勤続20年	21.0月分	28.875月分
	勤続25年	34.5月分	49.0月分	勤続25年	33.75月分	44.55月分
	勤続35年	51.5月分	69.5月分	勤続35年	47.5月分	62.7月分
	最高限度額	60.0月分	69.5月分	最高限度額	60.0月分	62.7月分
	退職時特別昇給	勤奨退職者	1号給	退職時特別昇給	1号俸	
その他の加算措置		国と同	その他の加算措置	定年前早期退職特別措置 2%~20%加算		
1人当たり平均支給額	1,416万円	(前年度に退職した人の平均支給額)				

8、職員手当  
期末・勤勉手当は、民間の賞与などの特別給に相当するものです。退職手当は、一部の市を除き県内各市町村が同一支給率です。

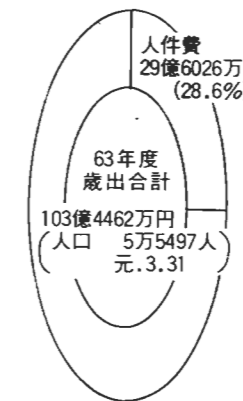
# 職員給与の公表

2、職員給与費(普通会計)

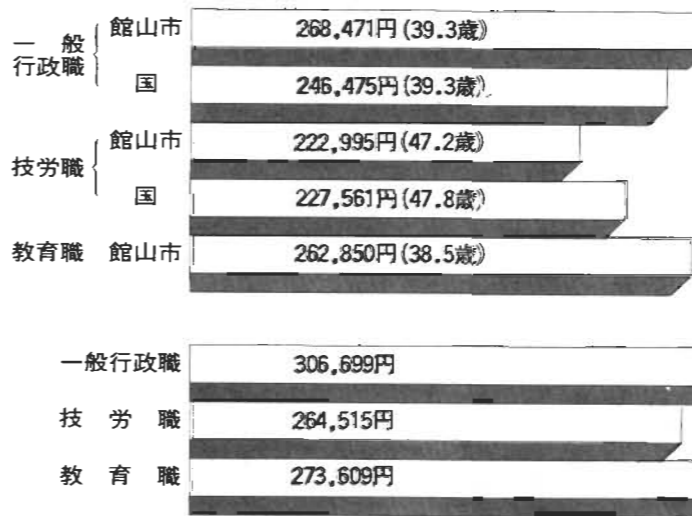
元年度職員数(A)	給 与 費				1人当たり給与費(%)
	給 料	職員手当	期 末 勤 勉 手 当	計(B)	
469人	14億5785万円	1億9890万円	6億2616万円	22億8291万円	487万円

▲本市全職員は515人、上表の469人は普通会計職員で、水道事業、国民宿舎、国民健康保険、ユースホステルの特別会計の職員が除いてあります。  
職員手当とは、扶養、通勤、住宅手当など。退職手当は含みません。給与費は、元年度当初予算額です。

1、人件費の状況



市職員給与を公表します。六十三年度普通会計に占める人件費の割合は、二十八・六%(図一)。実質収支は、七億百二十三万円の赤字でした。六十二年度の人件費の割合は、二十八・二%。人件費には、特別職に支給する給料、報酬などを含んでいます。

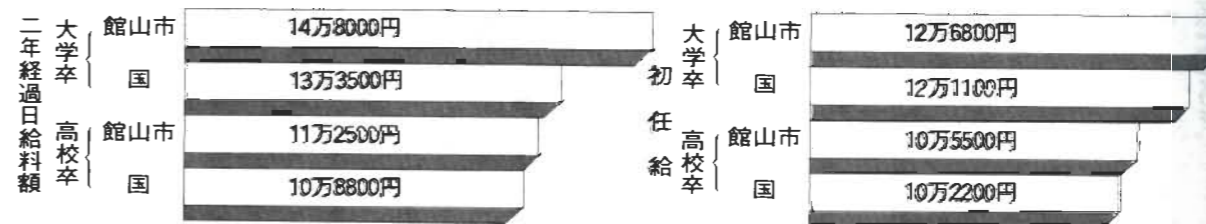


3、職員の職種別平均給料月額、職種別平均給与月額及び平均年齢 (元年四月一日)

教育職は、幼稚園教諭のことです。給与月額は、月々支給される給料と職員手当(期末、勤勉手当、退職手当を除いたすべでの手当)の合計です。

4、職員の初任給(元年4月1日)

学校卒業後すぐに採用された人の初任給と、引き続き2年勤務したときの給料月額です。





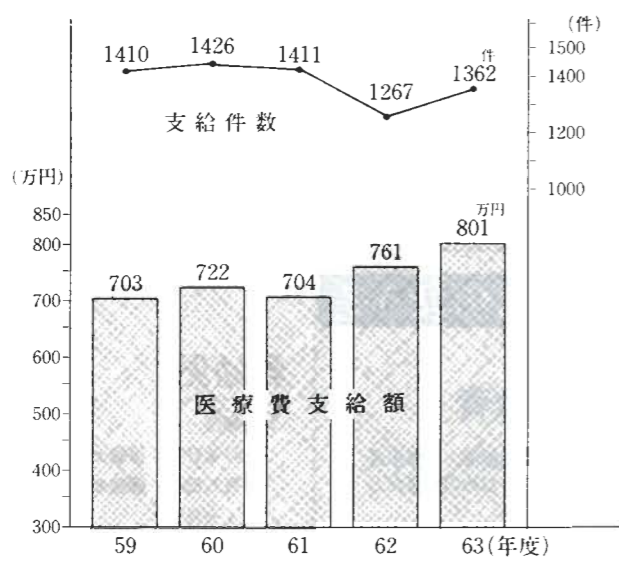
給付と負担の関係

国民年金、国民健康保険料は、負担が大きいほど給付も大きくなります。



国民年金は物価の上昇にあわせて給付額が引きあげられ、年金の実質的価値が保証される物価スライド制がとられていますが、これは個人年金にはないものです。また、国民年金では、事務費や人件費を全額国庫負担で賄うほか、図のように、給付額の三分の一に相当する国庫負担額が老後をめぐすものです。したがって、国民全体の相互扶助である国民年金などの公的年金を基本として、その上で、自分の生活設計に合わせた個人年金などを考えたらいかがでしょう。

年度別国保乳幼児医療費支給状況



今月は乳幼児医療費の支給状況を紹介します。乳幼児医療費というのは、六歳未満の乳幼児の医療費(保険診療)のうち、自己負担分が一医療機関で一月に千円を超えた場合に、その額から千円を差し引いた残りの金額を支給するものです。図は、昭和五十九年度から六十年までの支給状況です。なお、乳幼児の医療費が五万七千円を超えた場合は、高額療養の制度の適用で、自己負担額はやはり一月千円です。つまり、高額療養費の申請による、五万七千円を超えた分の額と乳幼児医療費の申請による五万六千円がそれぞれの制度から払い戻されます。申請については、国民健康保険の加入者の場合、医者にかかっているから、二、三か月後に市から通知します。社会保険加入者の場合は、市民課へ自分で直接、申請してください。



今月は乳幼児医療費の支給状況を紹介します。乳幼児医療費というのは、六歳未満の乳幼児の医療費(保険診療)のうち、自己負担分が一医療機関で一月に千円を超えた場合に、その額から千円を差し引いた残りの金額を支給するものです。図は、昭和五十九年度から六十年までの支給状況です。なお、乳幼児の医療費が五万七千円を超えた場合は、高額療養の制度の適用で、自己負担額はやはり一月千円です。つまり、高額療養費の申請による、五万七千円を超えた分の額と乳幼児医療費の申請による五万六千円がそれぞれの制度から払い戻されます。申請については、国民健康保険の加入者の場合、医者にかかっているから、二、三か月後に市から通知します。社会保険加入者の場合は、市民課へ自分で直接、申請してください。

国保の統計

乳幼児医療費

国保の現状

十三年度までの五年間の乳幼児医療費(国保分)の年度別支給件数と支給額の推移を表わしたものです。支給件数は五年間で減少傾向にあるものの、逆に支給額は年々増加し、五十九年度には七百三万円だったものが、六十三年度には八百一十万円になり、約百二十万円も増加しています。これは、一件あたりの医療費が増えたことを示しています。乳幼児は、突如として病気になることもありやすいためです。日頃から子供の健康に注意を払うことが大切です。

年金相談

ねんきん

ねんきん

ねんきん

こくほ

こくほ

こくほ

国民年金と違いは個人年金の

国民年金には、個人年金にはない有利な点があると聞きました。国民年金と個人年金の違いを教えてください。

国民年金には物価スライド制が

国民年金には、個人年金にはない幾つかの特色があります。国民年金は、物の社会保険制度のひとつで、すべての国民が助け合っているという相互扶助であるため、二十歳から六十歳までのすべての人が加入しなければなりません。

国民年金は世代間の相互扶助

国民年金と個人年金は、同じ年金でも性格や役割が異なります。

国民年金は、国の社会保障制度のひとつで、すべての国民が助け合っているという相互扶助であるため、二十歳から六十歳までのすべての人が加入しなければなりません。

国民年金は、個人と生命保険会社や金融機関との任意の契約で、公的年金では満たせない個人の様々な必要性に応じて、豊かな老後をめざすものです。

	館山市	国
扶養手当	○配偶者 1万6000円 ○配偶者以外の扶養親族 2人まで 1人 4500円 3人めから 1人 1000円	○配偶者 1万6000円 ○配偶者以外の扶養親族 2人まで 1人 4500円 3人めから 1人 1000円
住居手当	○借屋(家賃1万1000円を超えた場合) 家賃の額に応じて2万1000円を限度に支給 ○自宅 1000円(新築・購入後5年間は2500円)	○借家(家賃1万1000円を超えた場合) 家賃の額に応じて2万1000円を限度に支給 ○自宅 1000円(新築・購入後5年間は2500円)
通勤手当	○電車バスの利用 定期代2万9000円まで全額支給、それを超える部分は半額支給 ○乗用車等を使用 使用距離に応じて2000円から2万7030円を支給	○電車バスの利用 定期代2万1000円まで全額支給、それを超える部分は半額支給(5000円を限度) ○乗用車等を使用 使用距離に応じて2000円から1万4000円を支給

区分	全職種
職員全体に占める手当支給職員の割合	44.4%
支給対象職員1人当たり平均支給年額	10万4660円
手当の種類(手当数)	22
代表的な手当の名称	水道業務手当、清掃作業等従事手当、保育園業務手当、鳩山荘従事手当、自動車運転手当 年末年始手当、保育園業務手当、税務手当、清掃作業等従事手当、水道業務手当

時間外勤務手当	62年度	支給総額	6005万円	調整手当	支給対象地域	全域
		職員1人当たり支給年額	13万円		支給率	2%
	63年度	支給総額	7025万円		支給対象職員数	515人
		職員1人当たり支給年額	15万円			

9. 特別職の報酬等

区分	報酬等月額(元年11月1日)	期末手当(63年度支給割合)
市長	73万9000円	6月期 1.9月分
助役	62万7000円	12月期 2.5月分
収入役	58万5000円	3月期 0.5月分
議長	36万4000円	計 4.9月分
副議長	32万9000円	
議員	30万7000円	

職員給与の公表についてのお問い合わせは、市役所人事課職員係(電話三三三三三三三三)へどうぞ。