



### 群房荘広瀬郷

—47—

(一一八二)年の文書に初めて現われ、後白河院から京都東山の

鶴岡八幡宮の管領するところとなり、安房国安西八幡宮領となつていきます。安西八幡宮とは現在の鶴谷八幡神社のことと思われ、鶴谷八幡神社は江戸時代を通して、三芳村の府中に社領の一部をもつて



領の一部をもつていましたので、おそらくこの時の名残りなのでしょう。広瀬郷北方とは府中周辺ということになるので、広瀬郷は現在の広瀬や府中を念む周辺の広い範囲をさした呼称だったようです。府中は、律令時代の国府があった地域と推定されています。滝川をはさんで南側には、

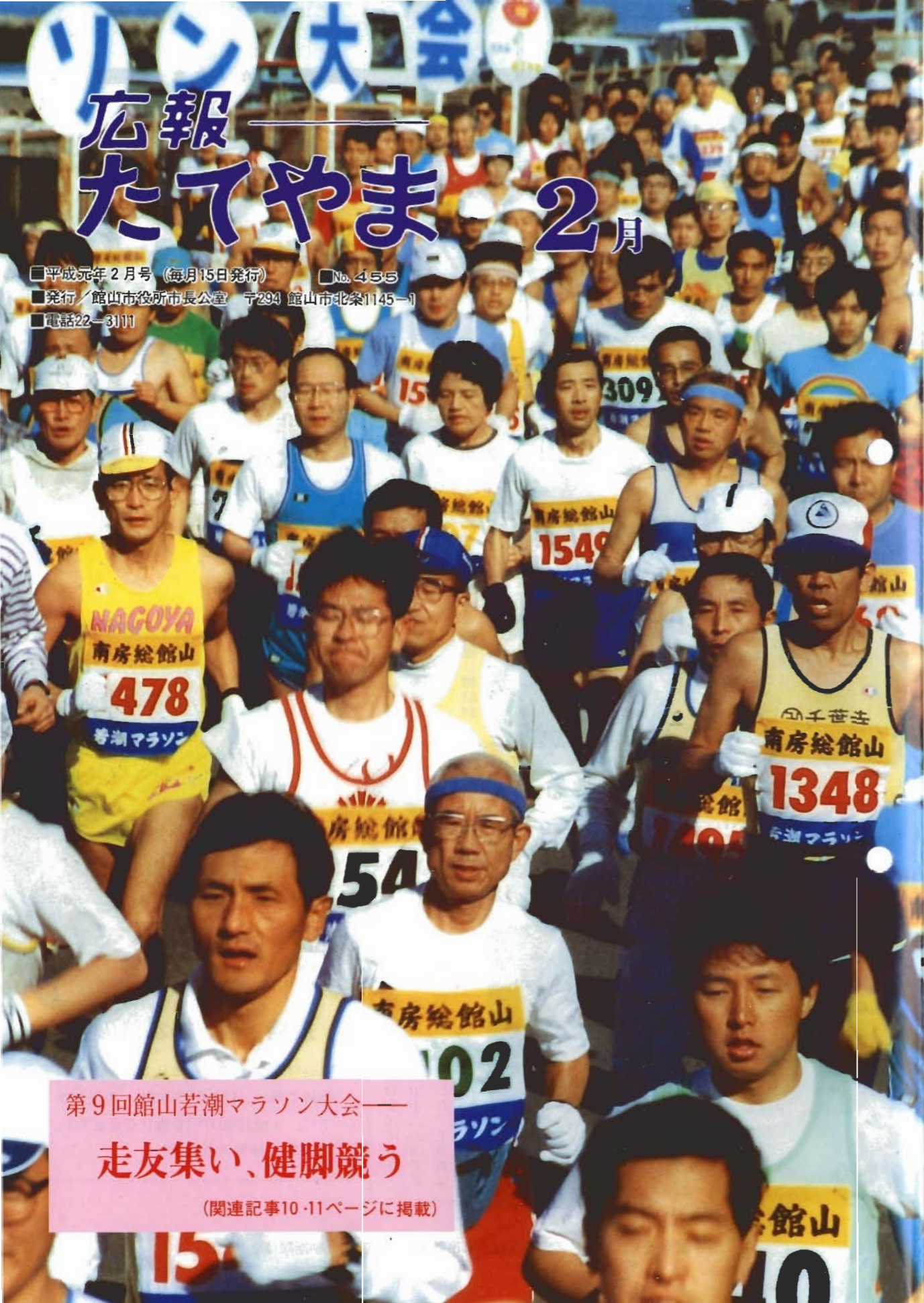


奈良時代以降、全国的に荘園といわれる貴族や大社寺の所有地が形成されましたが、安房国にもいくつかの荘園がありました。市内では、館野地区広瀬が群房荘(ぐんぼうのしょう)という荘園の一部だったことが知られています。群房荘は、平群郡(館南、富山、富満町と三芳村)と安房郡(ほぼ館山地域)の名称に由来すると思われ、両郡の境界付近にあった荘園と考えられています。三芳村に御座という地名があるのもこの荘園と関係があるようです。群房荘は、養和元

新熊野社へ寄進されています。広瀬の地名は、正治二(一一二〇)年の文書に「群房荘内広瀬郷」として出てきます。広瀬郷の所有者は新熊野社ではなく、京都の公家吉田経房で、この年京都上賀茂神社に寄進されました。その後広瀬郷は南北に分割され、南北朝に広瀬郷北方が鎌倉の

戦国時代には里見氏の居城となつた稲村城もあり、長い間この一帯は、安房国の中枢となつていた地域なのです。

市立博物館の三月の休館日は、六月、十三日、二十一日、二十七日です。



# 広報 たてやま 2月

■平成元年2月号(毎月15日発行) ■No.455  
■発行/館山市役所市長公室 〒294 館山市北条1145-1  
■電話22-3111

第9回館山若潮マラソン大会

## 走友集い、健脚競う

(関連記事10・11ページに掲載)

### 皆さんの相談室です お気軽にどうぞ

#### 児童

市福祉事務所で

専門の先生が子供の養育の問題点について相談を受けます。

#### 心配ごと

毎週火曜日

午前10時～午後3時

(登記・相続・人権に関する相談は、専門相談員により毎月第1火曜日)

#### 結婚

毎月第1・3日曜日

午前10時～午後4時

※いずれも市民センターで、社会福祉協議会 ☎23 5068

#### 市民

市役所市民相談室で

毎日午前9時～午後5時

#### 年金

市民センターで 厚生年金など

3月17日金 午前10時～午後3時

商品やサービスの紹介  
毎月第1、三木曜日  
市役所市民相談室  
午前9時～午後4時

#### 家庭教育

ことば、生活習慣、登校拒否、非行、性、いじめの相談など

月～全曜日午前9時～午後4時

中央公民館 ☎電話で23-3111へ

#### 身障・精薄

毎月第4火曜日 午後1時～3時

※身障 伊賀病院  
※精薄 田村第二病院

福祉事務所福祉係に必ず事前に申し込みを

#### 乳幼児

○乳児相談

3月1日水 保健センター

3月8日水 保健センター

3月15日水 那古地区公民館

(4か月児)

午前9時30分～10時受付

(10か月児)

午前10時30分～11時受付

○1歳6か月健診

3月2日木 保健センター

午後1時30分～2時受付

62年8月生まれ児対象

○3歳児健診

3月23日水 保健センター

午後1時30分～2時受付

60年12月生まれ児対象



# 健康福祉都市づくり

温かい心のかよう



## 健康まつりを開催

人生八十年時代を迎え、若いうちから「自分の健康は自分で守り、つくる」という意識をもってもらうと、ことも市民健康まつりを開催。運動、食生活、学習に多彩な催しを行い、およそ六千八百人の市民が、健康づくり、体力づくりをチェックしました。



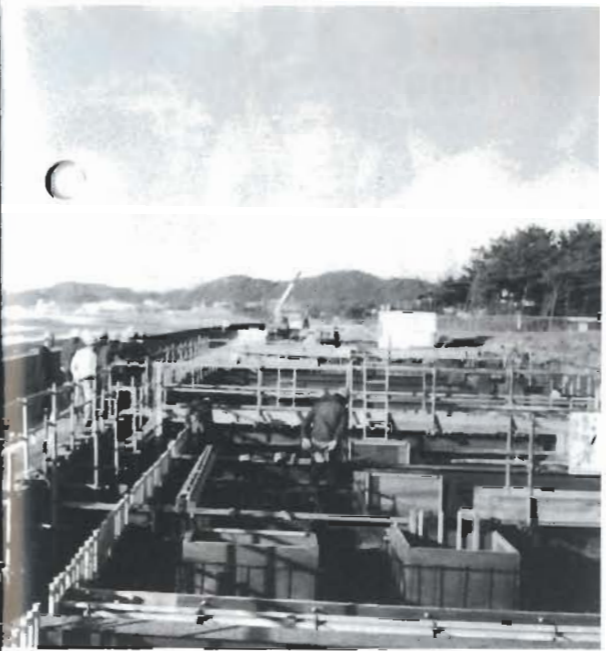
## 文化都市づくりに

ゆとりと潤いのある文化都市づくりの一環として、彫刻作品を500万円で購入。「オーロラ」と題した石彫で、城山公園芝生広場に据えつけました。



# 着々と進むまちづくり

## 今年度手がけた事業



## 生活排水処理施設を建設

河川、海域等の浄化対策として、三軒町排水路に生活排水処理施設の建設を着手。事業費は三億二千九百万円です。ことしの五月に完成する予定です。処理対象区域は、三軒町、鶴ヶ谷、新鶴ヶ谷、渚地区など、三軒町排水路流域の三十二・七号。  
このほか、家庭用の小型合併処理浄化槽の設置に補助制度を設けるなど、環境対策をすすめました。

今年度手がけた事業をカメラで追いました。河川、海域等の浄化に生活排水処理施設の建設や道路、橋、排水路の整備といった生活環境づくり、市民の健康を守るため各種検診の実施や、産業振興に農業施設の整備など、この一年間にいろいろな事業をしました。住みよいまちづくりは、着々と進んでいます。



## 道路、橋、排水路の整備

道路改良・舗装・橋りょう・河川の建設工事は、47か所で実施。3月末までに、4億1500万円を投じる予定です。(写真=神余の久所橋)

快適でゆとりある

## 生活環境都市づくり



## 災害復旧

昨年九月末の集中豪雨などにより、市道百三十五か所、河川十六か所で災害復旧工事を手がけました。工事費は九千二百万円です。

## 健康づくりに

みなさんの健康を守るため、各地区で定期検診、予防接種などを実施。胃、結核、婦人科、三種混合などの検診回数は延べ、409回で、事業費は6700万円。今年度から喀痰(かたん)検査を導入し、肺ガン検診の精度向上を図りました。

地域の個性が生きる

人間性豊かな

## 文化教育都市づくり

## 館野小のプール完成



教育環境の整備に、館野小学校のプールを建設。六月末に完成し、事業費は約五千七百万円。これで市内すべての小中学校にプールが完備されました。

昭和61年度保険料(月額7100円)を追納する場合

～元年3月	7,100円	
元年4月～2年3月	7,490円(390円増)	
2年4月～3年3月	7,900円(800円増)	割増分
3年4月～4年3月	8,340円(1,240円増)	
4年4月～5年3月	8,800円(1,700円増)	
5年4月～6年3月	9,280円(2,180円増)	
6年4月～7年3月	9,790円(2,690円増)	

昭和61年度保険料(月額7100円)を追納する場合、市民課年金係へお問い合わせください。

別表のようになります。

追納期間の保険料を納付する場合は、市民課年金係へお問い合わせください。

追納に加算額

免除された期間の保険料を納付することを追納といいますが、昭和六十一年三月以前の保険料を追納する場合は、その当時の額で納めることができます。しかし、昭和六十一年四月以降については、免除された年度の翌年から二年間は、当時の保険料で納められますが、免除を受けた年度から三年目以後に追納する場合は、加算額もあわせて納めなければなりません。

年金相談

年金相談

年金相談

年金相談

年金相談

年金相談

年金相談

年金相談

年金相談

年金相談

年金相談

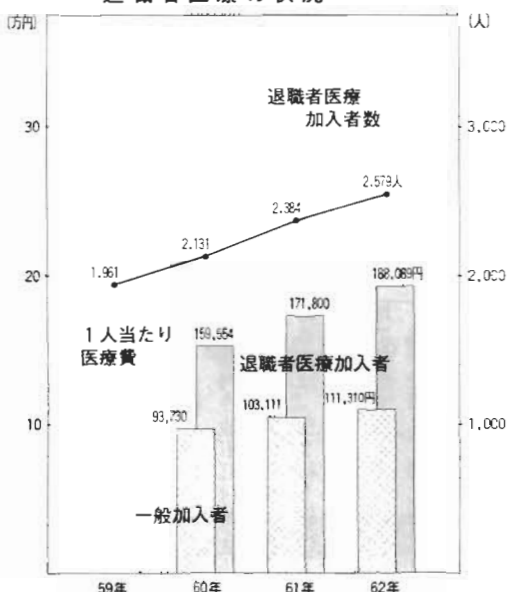
年金相談

退職者医療制度

退職者医療制度

退職者医療制度

退職者医療の状況



退職者医療の状況

退職者医療

国民健康保険は強制加入です。保険税はさかのぼって課税します。異動があったらすぐ届けましょう。

創造力と  
活力に満ちた



商店街の活性化に

商店街施設の整備のため、館山地区下町にコミュニティホールの建設を補助。各種イベントや文化教室などの開催を通じて、商店街の活性化をめざそうとするもので市と県がそれぞれ600万円を補助し、館山商店街協同組合が建設しました。

「海の幸」を宅配

販路の拡大と地域の活性化をめざし、海の幸宅配便事業を実施しています。市と市内5漁協で実行委員会を組織し、獲れたての魚介類をつめ合わせて、年4回届けています。現在の契約戸数は164戸。安価で新鮮だと好評です。



農業施設を整備

農業施設の整備のため、野菜の予冷庫を導入。ナバナ、春菊、パセリなどを低温保存し、安定的な出荷体制を図ります。費用はおよそ一千万円で、館野地区内の集荷場に設置しました。



コミュニティ組織  
結成10周年に

各地区のコミュニティ委員会が組織され、今年度で10周年に。芸能祭や運動会など、地域の交流をすすめているコミュニティ活動を、ことしも積極的に推進しました。10周年を記念して、今後、功労者の表彰や記念誌の発行も予定しています。

自立と  
連帯で築く



**千葉県知事選挙の投票日**  
三月十九日です。選挙は、私たちの暮らしの願いを政治に反映させる最大のチャンスです。これからの県政をどの方向に進めるかは、あなたの一票にかかっています。「千葉を考える日曜日」を統一スローガンに、いろいろな啓発活動を張り広げていきますが、皆さんも、よく見、よく聞き、よく考えて、悔いのないように投票しましょう。

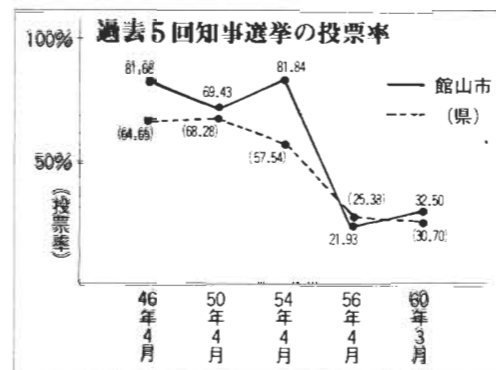
**3月19日県知事選挙**

**無関心派に  
推進派から**

**総参加が夢**  
石井 明さん  
(真倉・推進員)

受け持ち区域の各家庭に伺い投票参加を呼びかけていますが、少しづつ盛り上がりが出て来ましたが、な気がします。我々推進員がどんなに声をかけても、結局は、有権者一人ひとりの自覚です。市民全員が、推進員の気持ちになって、少なくともお隣りくらいには声をかけ

昭和六十年に行われた千葉県知事選挙の投票率は、三三・五で、過去五回のなかでも二番めに低く(表参照)、他の選挙に比べると、半数にも満たない低調なものでした。政治や選挙に関心がないから「投票日に投票所に行けないから」と棄権する人が多く、関心の薄さを示し



て、投票に出かけて欲しいです。口コミしかないでしょう。

**口コミで啓発**  
館石栄太郎さん  
(坂田・推進員)

投票率は、政治への関心度のバロメータです。前回の結果を見ると、推進員としての責任を感じます。身分証明の交付や

選挙人名簿に登録されている人が投票できます。登録されている人は、昭和四十六年三月二十日までに生まれ、十四年三月二十日までに生まれ、日本国民で、六十二年十一月二十六日以前から引き続き、市内に住所があり、住民基本台帳に記載されている人です。六十二年十一月二十七日以後に、県内の他市町村から転入した人は、前の住所地に選挙権のある人は、「引き続き居住する旨の証明書」を持って、前の住所地で投票できます。投票時間は、朝七時から夕方六時までです。

投票は、投票日に有権者が投票所に行き、自分で候補者名を書くことが原則です。しかし、やむを得ない事情がある人のために、いろいろな投票制度がありますのでご利用ください。投票日に、会社の出張などで不在になる人は、不在者投票ができます。二月二十七日から三月十八日まで、市役所二階の選挙管理委員会を受け付けます。毎日八時三十分から五時。土曜日、日曜日と同じです。印鑑をご持参ください。

投票は、投票日に有権者が投票所に行き、自分で候補者名を書くことが原則です。しかし、やむを得ない事情がある人のために、いろいろな投票制度がありますのでご利用ください。投票日に、会社の出張などで不在になる人は、不在者投票ができます。二月二十七日から三月十八日まで、市役所二階の選挙管理委員会を受け付けます。毎日八時三十分から五時。土曜日、日曜日と同じです。印鑑をご持参ください。

**千葉を考える日曜日**

**総参加の呼びかけ**

地区活動の強化など、やりがいのある体制がとられ、したので、意欲に燃えて参加を、特に期待したいものです。

**自覚に期待**  
青木静代さん  
(船形・推進員)

若い人や婦人層の投票率が低いという現状が、重点的に啓発に心がけられます。地域の会合や食卓の話題にとりあげ、原因の究明に

力をかけてください。今回からは、これらの人たちの積極的な参加を、特に期待したいものです。

**約束果たします**  
高橋由美子さん  
(九重・新成人)

新成人の感想文で、優秀賞をいただきましたが、皆さんにお約束したとおり実行します。友だちはもちろん、家族にも呼びかけ投票に行きますよ。

投票所入場券は、三月十六日ごろまでに、市の職員が各家庭に配ります。入場券をなくしたり、届かなかつたときでも、選挙人名簿に記載されていれば投票できます。

**入場券お忘れなく**  
投票所入場券は、三月十六日ごろまでに、市の職員が各家庭に配ります。入場券をなくしたり、届かなかつたときでも、選挙人名簿に記載されていれば投票できます。

**私のふくらむと創生企画書**

たてやまを生かす私のアイデアを提案します。

●プランの名称(呼び名)

---

●プランの意図・目的

---

●考えられる効果

---

●実施に要する費用の概算

---

明・大・昭

■氏名 / \_\_\_\_\_ ■年齢 / \_\_\_\_\_ 年 月 日生 ( 歳 )

■住所 / \_\_\_\_\_ ■職業 / \_\_\_\_\_

■電話 / \_\_\_\_\_ ■勤務先 / \_\_\_\_\_

# ふるさと創生

## 市民のアイデア募集

あなたの  
イメージをふくらませて、  
いきいき館山、のびのび館山  
明るく豊かなふるさとづくりに  
参画してください。

これは、政府から交付される「ふるさと創生」資金(裏面に解説)  
1億円を、市民の皆さんと市が、ひとつになって、最も  
有効に活用していこうとするものです。ご家族で、職場  
やサークルで、アイデアを出し合い、すばらしいプラン  
をお寄せ下さい。

### ●募集要項

■募集内容：産業・観光・環境・健康・福祉・教育・文化な  
どあらゆる分野を対象に、振興・開発・改善・  
充実に関する施策や、事業プランを募集します。  
人材の育成、特産品の開発・地場産業の育成、  
地域のイメージアップ、国際交流、健康づくり、  
福祉サービスなど、ソフトの面で、館山市の発  
展や充実に役立つことなら、どんなことでもか  
まいません。小さなアイデアでも、1億円を超  
えるものでも結構です。

■募集期間：3月15日までに。

■応募資格：館山市民または館山市内に勤務する人。

■応募方法：右ページの用紙に必要な事柄をご記入の上、館  
山市役所市長公室へご持参または郵送して下さ  
い。

■発表方法：広報「たてやま」に、審査結果を掲載します。

●応募先(ご連絡・お問合せ)：館山市役所市長公室

〒294 館山市北条1145-1 ☎0470-22-3111(内線 203・210)

### ★★★わたしのふるさと創生案の意図と解説★★★

◆提案プランの実行方法など→

◆具体的な解説→

# 「ふるさと創生」の意味するもの

## ◆国から1億円の資金

「ふるさと創生」は、新聞やテレビなどで報道されて、ほとんどの人がご存知と思いますが、国が重要政策として掲げているもののひとつです。

一九八〇年代は地方の時代である。などと叫ばれて来ましたが、ややもすると、その言葉だけが先行して来たのではないでしょうか。また、ここ数年來、村おこし、町おこし運動などが行われて来ていますが、各自自治体が本格的に取り組もうとしても、財政面で、その余裕が見い出せませんでした。

ところが、今年度の国の税収は予想をはるかに上回る伸びを示しました。そこで政府は、村おこし、町おこしのふるさとづくりに本腰を入れてバックアップしていきこうと、本年一月、全国各市町村へ一律に、そ

のための資金一億円を交付することを決定しました。従来の交付金や補助金は、使用目的が細かに限定され、国の主導で事業を行わざるを得ないものがほとんどでした。

ふるさと創生のためのこの資金は、「自ら考え、自ら行う地域づくり事業」を創設するためのものとして、各自自治体の自主性を重んじています。

## ◆个性的な街・人づくり

本市は昭和六十一年度に、「快適でゆとりある生活環境都市」「温かい心のかよう健康福祉都市」「地域の個性が生きる人間性豊かな文化教育都市」「創造力と活力に満ちた産業都市」「自立と連帯で築くコミュニティ都市」の建設をめざして総合計画を発足させ、その実現に向けて一歩一歩、着実に歩んで来しました。

最近、半島振興法、リゾート法施行に

よる飛躍的發展のチャンスを高度に生かしていこうと、リゾート研究会などを発足させ、大型プロジェクトの検討に取り組んでいます。そこで、ふるさと創生資金は、市民の皆さんとひとつになつて、个性的な街づくり、そして、その街をつくる市民、つまり人づくりなどに効果的に活用していきたいと考えています。

## ◆誇れふるさと創造

ふるさと創生とは、言葉は違つても、本市が取り組んでいる、「画一的でない、インスタンでない、人間らしいぬくもりのある心のもった街づくり」と同じ発想のもので、ですから、地域で考え、地域が主導するふるさとづくりでなければならぬと思います。

そしてまた、地域とは、県とか、市とか行政側を意味するのではなく、市民、つまり、そこに住み、そこで働き、そこで生活している皆さんでなければならぬと考えています。そこで働く人、そこで暮らす人が主導し、その人びとが胸をはって「誇れるふるさと」づくりを進めたいと考えます。

## 館山リゾート、始動!

### 3月中に、地域指定めざす

余暇新時代に対応した、ライフスタイルに合ったリゾート開発を進めようというねらいで生まれたのが、リゾート法と呼ばれる総合保養地域整備法です。この適用にむけて、県がまとめた「房総リゾート地域整備構想」は、すでに国の了解が得られ、本年度中の承認が見込まれていますが、その中では、県内三十七市町村に及ぶ十七万八千ヘクタールを対象に、十一重点整備地区を設け、民間との相互協力によって、一体的なリゾート地形成をめざしています。これまでの経緯や館山市をとり巻く現状、これからの方向など探り出し、皆さんといっしょに考えてみましょう。

一般にリゾート法と呼ばれる総合保養地域整備法ができたのが一昨年の六月です。

この法律のもとに、県が中心になつて、基本構想の承認を受けるため、すなわちリゾート地域の指定にむけて、関係市町村や関連企業などと協議を重ね、

昨年三月に、基本構想の原案を取りまとめました。それらをもとに、基本構想の承認申請の前段階の作業として行われる基礎調査の協議は、昨年六月に、全国で十番めに、国土庁に提出され、関係六省庁の合同ヒア

## いま、リゾート

### Q&A その①

以上が、館山市域にむけられた大まかなリゾート推進の動向ですが、これらに関連して、東

ばれるものです。この中では、南房総・九十九里・東総の九市二十五町三村にまたがる十七万八千ヘクタールを特定地域とし、そのうち本市域を含む十一カ所、およそ三万ヘクタールの重点整備地区が名を連ね、それぞれに準備を始め

## ウェルネス基本に… 2つの構想本格化へ

では、館山市域にはどんな構想があるかといえますと、一つは「館山サンシャイン・リゾート」で、房総リゾートのイメージを海外リゾートとなるような、代表的な海洋リゾート基地の形成をめざすものです。館山から西岬

るといえます。今後、これらをと

り巻く、いろいろな問題を探り出し、皆さんといっしょに考えてい

「リゾート」と呼ばれるもので、市域にも一つのプロジェクトが名乗りをあげています。これら市域に関する重点整備地区の基本的な方針を「ウェルネス・ファミリー・リゾート」と位置づけ、心身ともに健康な状態で生活できる環境づくりに努め、貴重な自然を保全しながら、地域振興を図ろうという計画です。

市は、まちづくりの根幹となる海洋性リゾートタウン構想との整合性を保ちながら、リゾート整備の主体となる民間企業との相互協力により、地元や関係団体とのコンセンサスを得ながら、この承認を待って、具体的な方策をたてます。すでに地元にも、それぞれの研究会が組織され、これからの対応を探求しています。

問い、リゾート法の指定による

問い、重点整備地域の地価高騰が心配されますが…

答え、道路など公設施設の整備促進も図られ、快適な都市環境づくりに拍車がかかるでしょう。一方、開発を手がける企業にとっては、税制上の優遇措置や低利な融資による資金確保、農地法などによる配慮、国有林野の活用など、国や地方公共団体

# サークル活動を披露

## 3/4~5 フェスティバルを開催



コミュニティセンターを利用して、趣味を生かしながら余暇を楽しむサークルが、親ぼくと発表会を兼ねたサークル・フェスティバルを開きます。

水墨画、中南米音楽、社交ダンスなど、三十五サークルが一室に集い、もっと多くの人に知ってもらい、参加してもらおうと、今回で五回めの開催です。何かを始めたい人、習いたいと思っている人など、多くの市民のご来場をお待ちしています。

また、二階の保健センターでは、市民の健康づくりの普及と啓もうに、健康食品の展示、よろず健康相談を行っています。

で、乳幼児から高齢者まで、どなたでもご利用ください。

日時／三月四日(土)午前十時から午後四時。五日(日)午前十二時から午後三時。

会場／コミュニティセンター

音楽、軽運動等のサークルは発表時間が限られていますので、くわしくは、中央公民館(☎二二二二・二二二二)へどうぞ。

### 「文化はくくむ城のまけ」

#### 企画展で館山地区を紹介

市立博物館本館で、「文化はくくむ城のまけ―館山―」の企画展を開催しています。

本市の中央に位置する館山地区の五回め。今回は、館山地区をとりあげています。

城址とされる城山公園もあり、また、稲葉氏の館山藩が置かれたことから、古くから城下町として賑わった、歴史と文化の町ということが出来ます。

企画展では、館山地区の歴史、地区の先賢・文化人、地区の文化財などのコーナーを設け、里見の城下町としての館山や、稲葉・館山藩の資料、新井文山等、地区輩出の文化人について紹介しています。

期間／三月十二日(日)まで。毎週月曜日と、二月二十四日(金)は休館。

#### 3月1日から縦覧

##### 固定資産の課税台帳

固定資産の課税台帳をお見せします。この台帳は、土地、家屋、償却資産の状況や、評価額を明らかにしたもので、平成元年度の固定資産税や都市計画税の課税の基礎になります。自分の資産とその評価額を確認してください。

縦覧期間／三月一日(水)から二十日(月)まで(土曜日の午後、日曜日を除きます)。

時間／午前八時二十分から午後五時まで。

場所／市役所税務課

#### 参加サークル一覧

活動内容	サークル名	活動内容	サークル名
水墨画	墨栄会	短歌	短歌サークル
	墨友会	華道	華道サークル
アートフラワー	コスモス会	浮書彫	竹舟会
	たんぽぽ	陶芸	陶楽会
七宝焼	なの花	古典文学	言の葉
	彩の会	外国語	英会話
	マーブル	中南米民族音楽	ビエントインカイヨ
書道	墨潮会	ギター	アルアイレ
	墨心会	太極拳	館山太極道交會
絵画	絵友		コスモス第1
	ポビ	エアロビクス	コスモス第2
ちぎり絵	すみれの会		アイリス
	糸の会		サイトビー
刺繍	糸の会		サイトビー
藤細工	藤美会	ヨーガ	ヨーガクラブ
木彫	きつつき会	社交ダンス	ラ・ダンツァ
粘土細工	ドール	リズム体操	リズム・ムーブメント
デコパージュ	絵夢	篆刻	篆刻愛好会
革工芸	レザークラフト	唐草	

名簿に載っていないと、投票ができなくなります。

#### 不用品情報

問い合わせは、商工観光課へ。

▽希望します

ひな段(七段、人形なし) 二千元、七段飾りひな人形(新品同様) 一万元、英会話テープ(教材付き) 無料、視力回復用器具 無料

▽譲ります

大人用自転車 一万元以内

#### 救急当番医

- 3月5日 江口医院 (内・外・児) 館山22-2332
- 青木医院 (内・外・児・産婦) 丸山46-4103
- 3月12日 本多医院 (内・外・児) 館山23-6630
- 清川医院 (産婦) 館山23-7731
- 3月19日 山田医院 (内・外・児) 館山27-2002
- 館山病院 (内・外・児・産婦) 館山22-1122
- 3月21日 医師会病院 (内・外・児) 館山22-2172
- 3月26日 小林病院 (内・外・児) 館山27-3811
- 梅園医院 (内・外・児) 館山22-4670
- 亀田病院 (内・外・児・産婦) 鴨川2-2211

#### 農委選挙人名簿を縦覧

農業委員会委員の選挙人名簿を、二月二十三日(木)から三月九日(木)までお見せします。

一日一日現在の申請によって、選挙人名簿の調整を行いましたので、この期間中に、自分の名が登録されているかどうか確認してください。八時三十分から五時まで、市役所二階の選挙管理委員会でお見せします。この

#### フウトウカズラ

「フウトウカズラって植物、知っているか。」就職したての若僧のころ、先輩に聞かれた。幸い、わが家の庭の片隅の木立にからまつているのを知っていたので、それを持っていった。聞けば神経痛だか何だかに用いるとのこと。それを使ったのか、効用はあったのかどうかは知らない。後日、「資源植物事典」をひもといたら、伊豆地



方ではこの植物の茎葉を砕いてふろに投入し、腰痛治療に用いたと知った。昔から安房と伊豆は交流があったので、民間療法に似たところがあっても不思議ではない。

また、子供のころ、年寄りから

てしまったそうだ。風藤菫(ふうとうかづら)を採って送れとの電文を、フウドウが面(つら)を取って送れと読んだのだ。これも民間療法を語る話である。

フウトウカズラは、わか国関東以南海岸の樹林中に生える、コシヨウ科コシヨウ属のつる性木本。枝は緑色、節から根をおろし、互生の葉は卵形で先がとがり、光沢がなく、裏面に毛があり、五本の脈が走る。花は初夏で、雌雄異株。球状の実を太い穂状につけ、冬になると赤く熟する。熱帯産のコシヨウによく似るが、辛みはほとんどない。従って用途もほとんどないが、つり鉢にするなど見られる。(館山地区ではフウドウカズラという。)

#### 参加者を募集

##### べ市の「スキー・トウシー・レース」

本市の姉妹都市、アメリカのベリンハム市で開催される「スキー・トウシー・レース」への参加希望者を募集します。

昨年、べ市との姉妹都市チームを編成して参加した経験から、ことは、本市単独チームを結成しようとして計画しています。大会は、五月二十八日(日)に開催。

レースは、リレー方式で、六区間、全長約百二十キロを、クロスカントリー・スキー

(約三二キロ)、ダウンヒル・スキー(約三二キロ)、マラソン(約十三キロ)、自転車(約六十四キロ)、カヌー(約三十二キロ)、小型ヨット(約十三キロ)で競走し、総合タイムを競います。

チームは、男女別で、八人編成(スキー 二人、マラソン 一人、自転車 一人、カヌー 二人、ヨット 二人)。

申し込みは、二月二十八日(火)まで。くわしくは、市長公室(☎二二二二・二二二二)へどうぞ。

第9回 若潮マラソン大会

陽光浴び、3500人力走

小旗に交じり、菜の花も応援



新春のスポーツ行事として定着した館山若潮マラソン大会は、迎えて九回め。先月二十九日、県内外から三千五百人を集め、市民運動場を会場に、館山湾から西岬の海岸線に設けられた、日本陸連公認のコースで開かれました。北海道や九州からの遠来組を交えて、熱戦が展開されました。

ご協力に感謝

先月二十九日、第九回館山若潮マラソン大会(市など主催)が、市民運動場を会場に、フルマラソンと十キロのコースに分かれて行われました。この日の天候は晴れ、ほとんど無風で、気温は四度という絶好のマラソン日和に恵まれて、熱戦が展開されました。

先月二十九日、第九回館山若潮マラソン大会(市など主催)が、市民運動場を会場に、フルマラソンと十キロのコースに分かれて行われました。この日の天候は晴れ、ほとんど無風で、気温は四度という絶好のマラソン日和に恵まれて、熱戦が展開されました。

各クラス別に、十位までの入賞表彰のほかに、後援団体からもたくさんの賞品が贈られ、完走者全員に完走証が手渡されました。「風もなく、コンディションに恵まれ、好記録が出ました。ラスト一キロのスタートが勝負です。これを契機に、将来は箱根駅伝を目指します。来年も出場しますよ」と、十キロ男子の部で優勝した深山英樹さんが、満足げに語れば、十キロ女子の部優勝の吉澤なおみさんは「昨年五位を上回ろうと、男子選手に引け張られ、自己記録に感激しています。みなさんの応援と、関係



鈴木さん

強風を覚悟で来ましたが、絶好のコンディションが味方してくれました。今日のように、調

好記録相次ぐ！ 各クラス10位入賞者

フルマラソン男子の部では、勝を飾り、十キロの部でも好記録が生まれるなど、市民マラソンとしては、競技的にも大会を盛りあげました。入賞者は次のとおりです。敬称略。

11回めで初の快挙 フル男子一位 鈴木五夫さん

自己最高記録に満足していません。十五時すぎから独走になったので、道沿いの花畑を見ながら、気持ちよく走れました。フルマラソンは十一回めで、初め



目島さんの力強い宣誓

- ①桑原寛 埼玉県 2時間28分
②古迫達夫 神奈川県 3時間42分
③柏市 ④田中亨 ⑤市原市 ⑥堂下幹浩 ⑦東京都 ⑧向井靖明 ⑨船橋市 ⑩土本勉 ⑪石川県 ⑫大塚勝美 ⑬東京都 ⑭所一幸 ⑮岬町 ⑯島田稔 ⑰市川市
▽同 35〜49歳
①鈴木五夫 ②神奈川県 2時間25分

- ①深山英樹 ②市原市 30分48秒
③三橋一文 ④君津市 ⑤平野進 ⑥君津市 ⑦安田享平 ⑧君津市 ⑨田信一 ⑩東京都 ⑪阿部武 ⑫鴨川市 ⑬井口隆宏 ⑭袖ヶ浦町 ⑮腕木弘幸 ⑯君津市 ⑰森山光典 ⑱沼南町 ⑲近田一男 ⑳神奈川県
▽同 35〜49歳
①赤池勝儀 ②富津市 32分26秒
③高梨幹夫 ④柏市 ⑤江村貞次 ⑥青森県 ⑦中山春海 ⑧君津市 ⑨松本豊作 ⑩鴨川市 ⑪青元厚 ⑫木更津市 ⑬町野孝司 ⑭富津市 ⑮藤原由秋 ⑯君津市 ⑰信田幸夫 ⑱袖ヶ浦町 ⑲金坂壽男 ⑳大網白里町
▽同 50歳以上
①田中喜慶 ②八千代市 34分25秒
③田代清正 ④神奈川県 ⑤小沢二郎 ⑥神奈川県 ⑦山口晃 ⑧神奈川県 ⑨広瀬晃 ⑩神奈川県 ⑪田村政雄 ⑫神奈川県 ⑬原田照夫 ⑭市原市 ⑮佐々木靖 ⑯市川市 ⑰増山忠次郎 ⑱神奈川県 ⑲田中浜男 ⑳東京都



久保田さん

- ①久保田宏子 ②東京都 3時間13分
③中込まゆみ ④山梨県 ⑤中島ゆうこ ⑥埼玉県 ⑦田中秀代 ⑧東京都 ⑨小幡節子 ⑩栄町 ⑪高橋利津子 ⑫神奈川県 ⑬稲村志津子 ⑭神奈川県 ⑮小玉かおる ⑯埼玉県 ⑰高島直美 ⑱東京都 ⑲白湯洋子 ⑳千葉県
▽同 16〜34歳
①吉澤なおみ ②八千代市 38分32秒
③石川敬子 ④柏市 ⑤田中友紀子 ⑥君津市 ⑦杉村由美子 ⑧夷隅町 ⑨山崎治美 ⑩千葉県 ⑪川島まみ ⑫佐倉市 ⑬米倉あゆみ ⑭千葉県 ⑮本山清美 ⑯船橋市 ⑰高田美佐子 ⑱千倉町 ⑲近藤真由 ⑳沼南町