

広報 たてやま

6月

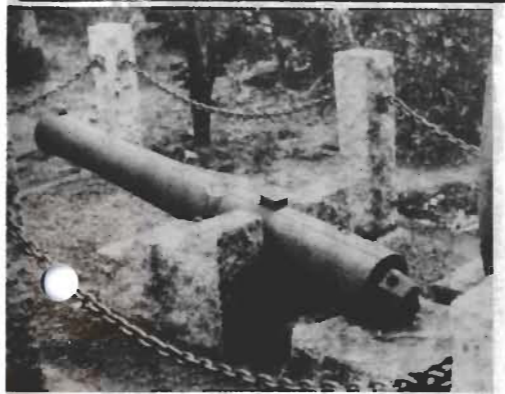
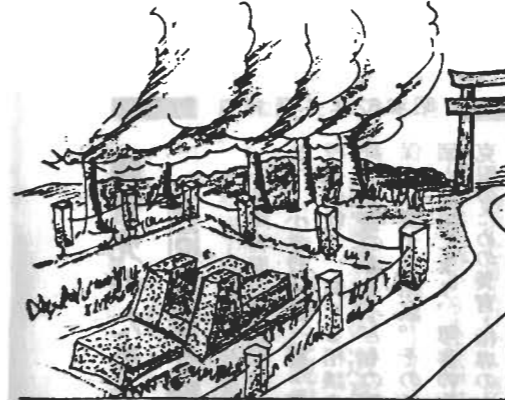
■昭和62年6月号(毎月15日発行) ■No.435
■発行/館山市役所市長公室 〒294 館山市北条1145-1 ■電話22-3111



ゴミゼロ クリーン作戦を展開 集めた空き缶23トンを

清潔で美しい町づくりを——
と、「ゴミゼロの日」の五月三十

一日、午前九時からいつせいに一万二千人が参加、ポリ袋を手
市内各所で、空き缶を中心にク
リーン・アンド・ビュートイフ
作戦を展開。各町内会やコミ
ュニティ委員会、団体などから
二十三日です。



北条地区鶴ヶ谷の稲荷神社境内の奥に、いくつの変った形をした大きな石があるのをご存じですか。あまり目立ちませんが、この石はもとと拝殿前の参道に置かれ、大砲の台座に使われていたものです。据えられていた大砲は、幕末期に造られた、田中藩(房州転封前の長尾藩)ゆかりのもので、駿河田中藩では、弓術、馬術、槍術、剣術など武術が盛んで、

この大砲の試射での出来事が、高島流の師範であった恩田利器(一仰岳。安房先賢偉人のひとり)によって伝えられています。弘化二年(一八四五)、藤枝市の



—27—

長尾藩レクイエム—— 歴史を語る砲座石

砲術でも、武術流や高島流などが伝えられ、大砲もいくつか造られました。なかでも、この稲荷神社にあった大砲は、安政年間に砲工・美濃勝に造らせたもので、この時代にはめずらしく、一貫目玉の発射にも耐える鍛造性のものです。これが諸藩にも広まり、なんと薩摩藩では、この大砲一門と領地一万石との交換を申し入れたというほどの評判だったそうです。

蓮華寺池で、いくら試射してもうまく当たらないところへ、見物に来ていた武術流師範の長房包満に、試射を頼んだところ、一発目は的のすみに、二発目は中央の星にみごと当たったそうです……

その時のものといわれる砲弾が、近年、蓮華寺池の改修工事で、池底から見つかっています。やがて、明治維新を迎え、田中藩は長尾藩として房州に転封となり、その陣屋も長尾(白浜)、北条へと転々しますが、それに伴い、この大砲も運び移されてきたのです。このように長尾藩の歴史とともに歩んできた大砲も、明治四年(一八七一)の廃藩により、長房包満がこれを拝領し、稲荷神社に奉納安置されたのです。

しかし、この安らぎも長くは続かず、太平洋戦争で金属供出となり、その後行方が知れなくなってしまうました。現在は、砲座の石のみが寂しく残っています。(写真は戦前のもの)

博物館の休館日
七月の博物館休館日は、
六日、十三日、二十日、二十七日です。

皆さんの相談室です。お気軽にどうぞ

児童

市福祉事務所
専門の先生が子供の養育の問題
点について相談を受けます。

心配ごと

登録・相続・人権

毎月第1火曜日
(専門相談員、司法書士による)
いずれも午前10時~午後3時

法律(弁護士による)

毎月第三火曜日
午後1時~4時(前日午前中申し込み)

結婚

毎月第1・3日曜日
午前10時~午後4時

※市民センター、社会福祉協議会

市民

市役所市民相談室で
毎日午前9時
~午後5時

年金

市役所で、厚生年金など
7月14日(火)
午前10時~午後3時

消費生活

商品やサービスの苦情
毎月第一、三木曜日
市役所市民相談室
午前9時~午後4時

家庭教育

ことば、生活習慣、登校拒否、
非行、性、いじめの相談など

月~金曜日 午前9時~午後4時
中央公民館 電話で 23-3111へ

身障・精薄

毎月第4火曜日
午後1時~3時
※身障 伊賀病院
※精薄 田村第二病院
福祉事務所福祉係に
必ず事前に申し込みを

乳幼児

○4か月児相談
7月3日(金) 保健センター
7月10日(金) 館山地区公民館
7月17日(金) 那古地区公民館
午前9時30分~11時受付

○10か月児相談
7月1日(水) 保健センター
7月8日(水) 館山地区公民館
7月15日(水) 那古地区公民館
午後1時30分~3時受付

○1歳6か月児健診
7月2日(水) 保健センター
午後1時~2時受付

○3歳児健診
7月23日(水) 保健センター
午後1時30分~2時受付

三三数年、横ばい状態の続いている観光客を、もっと伸ばす手だてはないものか、滞在型観光に拍車をかけるよいプランはないかと、数年前から検討を重ねてきた、リゾートタウン館山をめぐらした「レジャー・アンド・スポーツクラブ会員制度」がいよいよ七月からスタートします。市内のレジャー・スポーツ施設の利用特典をパッケージにしたこの制度は、五千円の会費を払うと、テニスコートや、ゴルフ場、植物園などで、三年間、プレー代や入園料が割り引きになるという仕組みです。県内初の試みに期待がかかります。



滞在型観光客誘致に レジャー会員制クラブ発足

レジャーやスポーツの施設を一般より安く開放して、関東周辺を中心に、首都圏からの宿泊客を呼び込もうと、「リゾートタウン館山レジャー・アンド・スポーツクラブ会員制度」は七月

約二倍にも増えているのに対し、安房郡市は横ばい状態です。この伸び悩みを解消しようと、見る観光客から、する観光へと転換を図り、市と民間が一体となって、首都圏へ向け、積極的に売り出そうというものです。入会費は、個人でも、家族、企業などグループ単位でも加入できます。会費は、二年間で一律五千円。先月から入会希望者を受け付けています。会費の納入と同時に、会員としての資格が与えられ、会員証を交付。各施設を利用する際に、会員証を提示すれば、料金の割り引きなど、会員としての特典を受けられます。

会費五千円で二年間

これまでの観光は、花と海を売り物にした春と夏型が中心で、過去十年間に県内の観光客数は、このままの観光は、花と海を売り物にした春と夏型が中心で、過去十年間に県内の観光客数は、

首都圏から、400口目標

会員募集の対象は、千葉以北の首都圏の観光客らで、当面四百口の会員を目標に、募集する計画です。

会費の払い込みや問い合わせは、市商工観光課（☎二二一三一一一内線二九二）。PRビデオやパンフレットの配布、ホステル・掲示などで宣伝に努めていますが、皆さんも、知人や親せきなどに呼びかけ、会員の拡大にご協力ください。



八月十日は「道の日」です。道は、私たちの生活に最も身近な施設であり、欠くことのできない大切なもの。それだけに、快適な道を維持していくのは、利用者であるみなさんの心がけにかかります。二十一世紀に向けて、バイパス建設も進んでいます。住みよいまちづくりの第一歩として、快適な道づくりにご協力ください。

8月10日は道の日 道は広く快適に使おう

雑草や危険物など取り除いて!

通勤や通学、日ごろの買い物など、私たちの身近にある道。古へかけての一部が開通して、一年が経過しました。計画路線域と地域を結ぶ道。道は、私たちの生活に深く関わり、快適な道づくりは、住みよいまちづくりの第一歩とも言えます。特に、現在建設を進めている国道一七号館山バイパスは、

館山バイパスは、正木から那古へかけての一部が開通して、一年が経過しました。計画路線域と地域を結ぶ道。道は、私たちの生活に深く関わり、快適な道づくりは、住みよいまちづくりの第一歩とも言えます。既に完成しています。今年度は、昭和橋の建設と、

道は有効に使いましう

バイパスの建設では、地権者をはじめ、多くの人々の理解と協力をえて工事を進めています。道路建設などの社会的基盤の整備は、市民生活全体の向上を図るものだけに、みなさんの合意のうえで進められなければなりません。そして、整備された施設は、いつまでも快適に利用できるよう、利用者であるみなさんの協力が不可欠です。

道は、みんなのものであります。だれもが気持ちよく通行できるように、他人に迷惑をかけるようなことは慎み、道をもっと広く有効に使いましう。

■生ごみは水をよくきって、収集日の朝8時30分まで時間厳守でご協力を。

「道の日」ってなに?

大正9年8月10日、日本で最初の道路整備の長期的計画である、第一次道路改良計画が実施されました。この日にちなみ、道への人々の関心と道路愛護精神を高めていこうと、昨年、8月10日を「道の日」と定めました。(下のイラストは、ロゴ・キャラクターのハンミョウ。)



地に接する道で、次のようなところはありますか。
○路肩に草が生えていて、水の流れが悪い。
○土砂などがたまって、醜く

今後、市は道路パトロールを強化して、破損箇所の早期発見に努める一方、八月十日の道の日に向けて、快適な道づくりのためのPR活動を展開していきます。



議長に飯田氏就任

副は黒川氏 議会の構成変わる

臨時市議会

改選後の市議会の構成が、五月十八、十九日の臨時市議会で決まりました。議長に飯田義男さん、副議長に黒川平治さんが就任。三つの常任委員会と議会運営協議会、組合議会その他の委員、議員は次の人たちです。

◎委員長、○副委員長。敬称は省略。

議長 飯田義男
副議長 黒川平治
総務委員(十人)
◎渡辺昭夫 ○日下君敏 山崎雅己 鈴木忠夫 山中金治郎

黒川平治 流山源次郎 近藤好雄 林豊 飯田義男
文教民生委員(九人)
◎榎本春光 ○田沢勝信 永井龍平 岩村勝弘 鈴木勝美

山口康雄 神田守隆 小宮利夫 松下正己
建設経済委員(九人)
◎川名正二 ○生稲隆 脇田安保 庄司三男 横溝功 石井昌治 石井謀 福原勳 辻田実
議会運営委員(十人)

「東京湾横断道路の建設や、半島振興法による南房総地区の開発計画等に関連して、市審議会委員、市営住宅入居選考委員会委員や、議会運営協議会委員長のほか、各種常任委員会委員長を務めるなど、経験は豊富です。」

新議長の横顔



融和をモットーに

「多くの先輩諸賢が残された実績と教訓を踏まえて、新しい時代に対応した活力ある市政の発展をめざして、情熱を傾けて働く決意です」と、議長の重責に意欲を燃やしています。また「執行権を持つ市側と、議決権を有する議会が、それぞれの立場を尊重しながら協力してこそ、市政の発展があり、負託にこたえられるものと思います。まずは、議員同志の理解と協調をはかり、市民の要望を市政に

反映させるため、市民との対話を深め、お互いに研さんしながら、積極的な議会活動に努めます」と語ってくれました。「和と協調を信念として、皆さんとともに勉強しながら、まとめていきたいと考えています」と言うあたりにも、実直な人柄が伺えます。

日本舞踊や茶道、書道にと文化的な趣味も多彩です。健康管理のために始めたというゴルフも、相当な腕前のようなです。

市内金融機関の役員として在職。六十八歳。子供を育てあげたあと、奥さんと二人暮らし。

三男 山崎雅己 小宮利夫 日下君敏 川名正二 近藤好雄 館山市、富浦町及び三芳村学校給食組合協議会議員
岩村勝弘 鈴木勝美 鈴木忠夫 神田守隆 榎本春光 石井謀 辻田実 渡辺昭夫 監査委員
松下正己

年金相談

ねんきん ねんきん ねんきん

こくほ こくほ こくほ

国保の現状

身体障害者手帳 交付を受けているが

問い 私は数年前から視力が衰え、現在、身体障害者手帳を持っています。

近所の人に、私と同じ視力障害で障害年金を受給している人がいますが、私も障害年金を受けることができますでしょうか。

(1) 初診日から一年六か月を経過した日(その期間内に症状が固定した場合はその日)の障害の程度が、国民年金法施行令で定める一級または二級に該当すること。

(2) 被保険者期間のうち、保険料納付済期間と保険料免除期間が合算して三分の二以上あること、または、直近の一年間に滞納がないこと。

該当すると思われる人は、市民課年金係へご相談ください。

条件満たせば

障害基礎年金を支給

答え 障害年金は、身体障害者福祉法に基づく身体障害者手帳の交付とは別のもの、手帳を持っていないからといって、直ちに障害年金を受給できるものではありません。

障害年金を受給するためには、一定の条件を満たすことが必要で、請求して初めて受けられるものです。

国民年金から支給される障害基礎年金は、次の三つの条件がそろわなければならない。

(1) 障害の原因となった病気の発症の日、国民年金の被保険者であるか、または、日本

国民年金法施行令に定める程度とは……

- 1級-他人の介助を受けなければ自分の用をすることができない程度
(例) ・両眼の矯正視力の和が0.04以下
・両耳の聴力レベルが100デシベル以上
- 2級-必ずしも他人の介助を必要としないが、日常生活は極めて困難な程度
(例) ・両眼の矯正視力の和が0.05以上0.08以下
・両耳の聴力レベルが90デシベル以上



高額療養費制度

医療技術の発達で、行き届いた医療が受けられるようになり、医療費が高額化し、本人が負担する費用も年々上昇してきました。

現在の医療保険制度は、皆保険です。私たちがはいずれかの健康保険に加入しています。例えば、五月二十五日に入院し、六月五日に退院したとき、五月分が四万円、六月分が三万円です。合計七万円という支払い額であり、健康保険の負担は、治療にかかった医療費全体の一部となり、その一部負担金は、国保(国民健康保険)の場合、三

千円以内になります。高額療養費制度は適用されません。

例えば、クモ膜下出血で入院して、医療費の総額が百万円だったとすると、実際に支払う費用は三十万円になります。ただ、一か月に支払う医療費の自己負担金が五万四千円を超えるときは、高額療養費制度が適用され、たとえ五十万円、あるいは百万円の支払いが必要でも、後に、五万四千円を超えた分について払い戻しが受けられます。

これを受けられる条件は、同月、同じ病院の、同じ診療科で、同じ月内にかかった医療費の自己負担金が、五万四千円を超える場合に限り、適用されます。しかし、適用されるのは保険診療内の料金で、差額ベッドや保険適用外の付き添い婦にいくらか費用がかかっても、この制度では計算外になります。

この制度で注意したいのは、同じ月内という規定です。例えば、五月二十五日に入院し、六月五日に退院したとき、五月分が四万円、六月分が三万円です。合計七万円という支払い額であり、健康保険の負担は、治療にかかった医療費全体の一部となり、その一部負担金は、国保(国民健康保険)の場合、三

千円以内になります。高額療養費制度は適用されません。

同じように、通院からそのま



「市民のひろば」への投稿をお待ちします。毎日の暮らしのヒント、身近な意見などを400字以内にまとめてお送りください。電話でもけっこうです。あて先は、北条1145-1、市役所市長公室広報係です。



350人の親子が参加

城山公園で写生大会

市と市青少年相談員連絡協議会主催の第十三回親子写生大会は、先月二十四日、城山公園で開かれました。新緑の城山公園を題材に、親子のふれ合いを深めようと毎年実施しているもので、ポカポカ陽気に誘われた、三百五十人の親子が参加。お父さんやお母さんの手ほどきを受けながら、博物館やくじやく園、彫刻の径、山頂から一望できる市街地や鏡ヶ浦を、画用紙いっぱい描いていました。



愛校活動を展開

花植えに奉仕の汗

働く喜びと、団体活動の育成などを目的に、昨年から愛校活動を取り上げている市立房南中学校で、先月花植え作業が行われ、二千本のマリーゴールドを植え付けました。毎月一、二回愛校活動の日を定め、花いっぱい運動や校外の環境整備、通学路の草刈りなどを実施しているもので、今回植え付けた苗は、PTA役員から寄贈されたもので、今後、生徒らの手で、育てられます。

館山市防犯協会総会



民警一体で— 暴力追放を決議

防犯協会総会は、五月二十一日市民センターで開催。六十二年度の事業計画など協議し、基本方針として、①暴力団絶滅運動の推進、②自主防犯活動の定着化、③青少年の非行化防止を掲げ、広報活動や環境整備を積極的に推進することを議決。最後に、明るく住みよい地域社会を確立するために、六十年六月に決議された暴力排除の宣言文に、暴力追放三不運動を加え、再決議が提案され、警察

スイレン

今は亡き先輩の指示で、泥池の浅瀬に入り、干鰯(ほしか)を豊富にさしこんだことを思い起こす。そしてその年は、たつぷりとスイレンの花が楽しめたことを...

それ以来、干鰯が肥料として効くことを知ったが、今はそれが手に入らないので、煮干でがまんして、水鉢のスイレンに与えている。それでも良く花を開いてくれる。スイレンは「水蓮」と書く人がいるが、ハスだって水生植物だから、



の反対の夜咲きのものがある。耐寒性のもので熱帯性の品種といえる。その原種は大部分が北半球の温帯帯に分布し、わずかに南半球産のものがある。それから原種のうちに、日本のヒツジグサがただひとつ含まれている。現在栽培されているスイレンは、そ

あなたの健康は 全地区で総合検診

健康は、すべての生活の基本です。五月七日から各地区で実施している総合検診は、先月末までに三千四百九十九人が受診。五十七年度から始めたこの総合検診は、今年から那古、船形、西岬の三地区を加え、全地区で実施。血圧、胸部レントゲン、

検尿、問診、血液検査、心電図など同時に検診でき、「検診のたびに出来るのはめんどろ」だ。「時間がもったいない」などの悩みを解消。受診率も上げています。だれでも年をとると病気になるがちです。若いうちから健康管理に気を付けましょう。年に一度は検診を。

手話サークル

耳や口が不自由な人と一緒に手話を学ぶサークルです。毎月第二、四金曜日午後六時三十分から、第二日曜日午後一時三十分から。場所はコミュニティセンター。希望者は会場へ。問い合わせは社会福祉協議会(21-315068)まで。

図書館 だより

箱舟上・下 船戸与一 阿しむ時のカフェテラス 阿刀田高 父中原淳一 中原洲一 マハロープラスチック 竹下景子 マ投稿機時代 長谷川慶太郎 ほか百冊

受講者を募集

法律・中国語など五講座

中央公民館と勤労青少年ホームで、法律・中国語など五講座を開きます。対象は、市内在住者、または市内に勤務している三十歳以下の人。教養の向上、仲間づくりに、あなたもどうぞ。

〈法律講座〉
弁護士から学ぶ、知って得する法律講座。
日時／七月二十一日から毎月第三火曜日、午後七時から八時四十五分。全八回。
講師／竹沢京平先生
定員／三十人

〈木彫り〉
木彫りの美しさを、自らの手で。
日時／七月八日から毎週水曜日、午後七時から八時四十五分。

〈木工〉
木彫りの美しさを、自らの手で。
日時／七月九日から毎週水曜日、午前九時三十分から十一時三十分。全十五回。
講師／小高京子先生
定員／二十五人

〈粘土細工〉
粘土を使って、かわいい人形から日常的な小物まで。
日時／七月九日から毎週水曜日、午前九時三十分から十一時三十分。全十五回。
講師／小高京子先生
定員／二十五人

〈中国語講座〉
北京生まれで上海育ちの講師から、中国語を。
日時／七月九日から毎週水曜日、午後七時から八時。全二十回。
講師／曹小夏先生
定員／二十人。
※ 全講座とも、受講料は無し。

軽スポーツ教室

市教育委員会の主催で、十八歳以上の市民を対象に、軽スポーツ教室を開きます。体力づくりに、あなたも参加しませんか。

日時／七月一、三、六、八、十、十二、十四、十六、十八、二十、二十二、二十四日の毎週月・水・金曜日の十日間。午後七時から九時まで。
場所／市民体育館

市教育委員会の主催で、十八歳以上の市民を対象に、軽スポーツ教室を開きます。体力づくりに、あなたも参加しませんか。

日時／七月一、三、六、八、十、十二、十四、十六、十八、二十、二十二、二十四日の毎週月・水・金曜日の十日間。午後七時から九時まで。
場所／市民体育館

第四回「新能」を開催

城山公園山頂で

夕暮れの城山公園山頂で、第四回新能を開催します。日時は、八月二十二日(土)午後五時開演。雨天の場合は、市民センターで行います。

ことしの新能は、能「高砂」、「石橋(しゃつきょう)」、「狂言「蝸牛(かぎゅう)」です。演者は、梅若万紀夫、万佐晴さんほか。入場券は指定A席が三千元、指定B席が二千元で、観光協会駅前案内所にあります。くわしくは、市観光課(☎二二二一)か、駅前案内所(☎三二二五三三)へどうぞ。

参加しませんか

夏休み博物館教室
市立博物館で、夏休み親子博物館教室を開催します。今回は「縄文土器の製作」。講師は、当博物館職員です。親子で大昔の土器づくりに挑戦してみませんか。

市は、みなさんの不用品交換のお手伝いをします。売り、買い、ほしいなどの希望をお寄せください。お問い合わせは、市商工観光課消費生活係(☎二二二一)か、市内各公民館へ。

市は、みなさんの不用品交換のお手伝いをします。売り、買い、ほしいなどの希望をお寄せください。お問い合わせは、市商工観光課消費生活係(☎二二二一)か、市内各公民館へ。

不用品情報

剣道防具(中高生用、女子及び男子用)各一式
五歳男子用着物、洋服
七歳女子用着物、ドレス
南高夏用半袖制服(今年卒業した人のもの)
ベビーフェンス(相談による)
ステレオ(二万円ぐらい)
二人乗ベビーカー(無料)

犯罪捜査にご協力を

館山警察署管内で、六十一一年中に発生した犯罪は千九百四十四件。前年の千二百九十二件に比較して、かなり減少しました。これは、皆さんのご協力によって、管内に居住するドロボウ常習者を多数逮捕できたからです。

また、昨年は、強盗、放火、強姦(かん)などの凶悪事件も、皆さんの積極的なご協力により、百件逮捕できました。これらは、決して警察だけの力でなしえたものではありません。ご協力いただいた人には、

迷惑がからないうよう、十分配慮してあります。安全で平穏な市民生活のため、犯罪捜査にご協力ください。

※事件の発生を知ったら、直ちに一一〇番通報を。
※被害にあつたら、現場はそのままで、直ちに届け出を。
※犯罪について知っていることは、積極的に通報を。
※聞き込み捜査にご協力を。

春の叙勲

星野さんに勲五等

消防業務の功績に荣誉



星野さん

ことしの春の叙勲で、星野清之助さん(七十四歳、北条一六八の二)は、消防業務に貢献した功績を認められ、勲五等双光旭日章に輝きました。

館山警察署長など県警察官として長年活躍された後、昭和四十二年、市消防本部初代専任消防長に就任。四十七年に、消防

業務が安房郡市広域市町村圏事務組合に移管された際には、広範囲に及ぶ管轄地域にみあう施設、組織の再編強化に尽力。七年余りの在職中、長年培った警察・消防知識と経験を駆使し、地域防災に献身される一方、職員への処遇改善や副士長制の導入、県内初の婦人消防官の採用等に功績を残されました。

市内のデパートや第二中学校校舎の火災では、最高責任者として陣頭指揮。悪条件にもかかわらず、延焼を阻止できたことが想い出に残っているそうです。



暴力団三つない運動

障害児のための巡回相談を開催

心身障害児の巡回相談を行います。小学校・盲・聾・養護学校への就学に関する相談や、心身に障害のある子どもの教育や保育に関する相談。そのほか、個人面接により、障害の改善・克服のための養育・指導の内容についての相談などを行い、必要に応じて教育的検査も行います。主催は県教育委員会。相談にあたるのは、障害児教育の専門家。相談は無料です。

日時 七月二十九日(水)午前

精神衛生の出張相談

保健所で、老人精神衛生の出張相談を行います。お年寄りの

精神衛生の出張相談

このほか、外出できない人のため、精神衛生相談員等による訪問相談も行っています。くわ