

広報 たてやま 2月

■昭和62年2月号(毎月15日発行) ■No. 431
 ■発行/館山市役所市長公室 〒294 館山市北条1145-1 ■電話22-3111



第7回若潮マラソンー 潮の香連れに健脚競う

7回目を迎えた館山若潮マラソン大会ー。市民

運動場を主会場とした、日本陸連公認コースに、全国から2671人が参加し、健脚を競いました。館山大橋をスタート。潮の香り漂う館山湾から西岬の海岸線をひと回りするコースで、沿道の声援を背に、力走する選手の長い列が続きました。



武家屋敷あとー 国分地区「萱野」

—23—

館野地区国分の萱野は、古代の、国府と国分寺を結ぶ、海岸段丘の中間に位置し、航空写真でもわかるように、森の中が道によって、整然と区別されています。



これは、明治初期に館山を中心に、四万石を領した長尾藩本多氏が、士族邸として開発したもので、当時の武家屋敷のおもかげを色濃く残しているわけですが、明治維新の変革のなかで、将軍職を追われた徳川慶喜は、家を田安亀之助(徳川家達)に譲って隠退し、亀之助は新政府によって、駿河・遠江・三河の三國に領地を与えられて、徳川氏も地方の一大名になりました。

が領地を持つようになりました。長尾藩は、当初自浜町長尾に陣屋の建設をすすめていましたが、建設中に大風で倒壊してしまい、明治三年に北条の鶴ヶ谷に陣屋を移しています。現在の安房高周辺の区割りも、ほゞその当時のものなのです。

陣屋の移転に伴い、士族邸も鶴ヶ谷のほか、新塩場や萱野など数か所に設けられました。しかし、明治四年七月に廃藩置県。十一月には長尾県が本更津県に統合され、名実ともに武家社会は消滅してしまいました。

房州へ来てわずか四年、多くの藩士は、東京や故地藤枝へと出て行き、主人の去った屋敷跡には、本多草という見慣れぬ草が茂り、増え続けたそうです。

このとき、それまで駿河、遠江(静岡県)に領地を持つていた諸大名は、幕府領の多かつた房総へ移ってきます。館山周辺には、従来からの館山藩稲葉氏に加え、明治元年に、駿河国田中領(藤枝市)から移された長尾藩本多正訥

市立博物館の三月の休館日は、二日、九日、十六日、二十三日、三十日です。

皆さんの相談室です お気軽にどうぞ

市民

毎日、午前9時～午後5時
市役所市民相談室

- 心配ごと 毎週火曜日
- 登記・相続・人権 毎月第1火曜日
- 行政 毎月第4火曜日
何れも午前10時～午後3時
- 法律(弁護士による) 毎月第3火曜日
午後1時～4時(前日午前中申し込み)
- 結婚 毎月第1・3日曜日
午前10時～午後4時
※市民センター、社会福祉協議会

児童

市福祉事務所
専門の先生が子供の養育の問題点について相談を受けます。

消費生活

商品やサービスの苦情
毎月第一・第三木曜日
市役所市民相談室
午前九時～午後四時

年金

厚生年金など
二月二十四日(火)
三月十七日(火)
市役所で
いずれも午前10時
から午後3時

身障・精薄

毎月第4火曜日
午後1時～3時
※身障 伊賀病院
※精薄 伊村第二病院
福祉事務所福祉係に
必ず事前に申し込みを。

家庭教育

ことば、生活習慣、登校拒否、非行、性、いじめなどの相談を受けます。
月～金曜日 午前9時～午後4時
中央公民館 電話で 23-3111へ

乳幼児

- 4か月児相談 3月25日(木) 保健センター
午前9:30～11:00
- 1歳6か月児健診 3月5日(木) 保健センター
午後1:00～2:00受付
60年3月生まれ児対象
- 3歳児健診 3月26日(木) 保健センター
午後1:30～2:00受付
59年3月生まれ児対象

原点家庭から

できる浄化対策



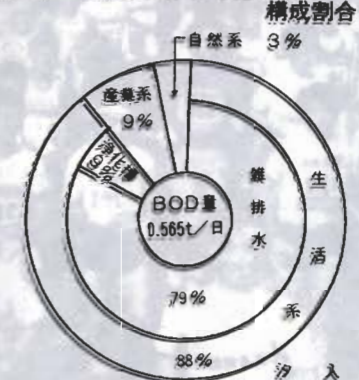
昨年七月、家庭雑排水対策のモデル事業として、長須賀地区で家庭でできる浄化対策を実施してもらいました。その後の調査で、家庭雑排水に含まれる汚れが、三〇%から五〇%取り除かれたという結果が出ました。川と海を守る原点「家庭から」というように、きれいな川や海を取り戻すのは、みなさんの心がけ次第です。

河川の汚れは、事業所などの産業系排水や家畜のし尿によることもありますが、その約七割は、家庭から流れ出る炊事や洗たくなどの家庭雑排水によるものといわれます。しかし、流域の人口が多く、汚れが進んでいる河川では、その汚濁発生源調理くずや食べ残しは細かいものも流さない

食器や鍋などの油はふき取ってから洗う



表-1 汚濁負荷量の発生源別構成割合



の約九割までが、生活系排水によるものであることが、昨年の調査でわかりました(表-1)。そこで、市は、家庭雑排水対策のモデル事業を、河川流域にある長須賀地区二百三十世帯に設定し、三角コーナーや水切りごみ袋を配付して、家庭でできる浄化対策を実施してもらいました。

その後の調査で、家庭雑排水中のBOD(生物学的酸素要求量)やSS(浮遊物質)の数値が、以前に比べて三〇%から五〇%減少したという結果がでました(表-2)。BODやSSは、数値が低いほど水がきれいということなので、これらは、家庭でできる浄化対策が河川浄化策として非常に有効な手段であることを示しています。

三角コーナーに水切りごみ袋を取り付けるなどは、ふだんのみなさんの心がけにかかっています。家庭でできる浄化対策は、河川浄化の第一歩となりますので、ぜひ実施するようご協力ください。

表-2 除去効果

BOD	
使用前	100%
使用后	70%
SS	
使用前	100%
使用后	50%

(注) BOD: 微生物が汚れを分解するときに必要な酸素の量。数値が高いほど水は汚れており、主に、河川の汚れ具合を表わすときに用いる。SS: 水に含まれる細かいごみの量。数値が高いほど水は汚れている。

河川浄化の意識を

アンケート調査から

昨年七月、モデル事業の実施に先立ち、長須賀地区二百三十世帯を対象にアンケート調査を行いました(百七十二枚回収)。それによると、全世帯で流し台には三角コーナー等を置いてあり、更に水切りごみ袋等を備え

ている家庭が四四割(七十八世帯)です。また、リンを含まない洗剤を使用している九三割(百六十世帯)、浄化槽の適正な管理をしている九一割(百五十六世帯)と、比較的好結果のものもありました。しかしその一方で、米のとぎ汁や酒・ビール等の残り物をそのまま流している九一割(百五十六世帯)、油で汚れた調理器具などを拭きとらずに洗う六七

割(百十六世帯)という結果が出ています。現在、洗剤のほとんどが無リンで、また、浄化槽の管理も法の規制があるので守られていると考えられることから、何の規制もない家庭排水については、まず、河川浄化への認識を深め、汚れの原因となるものは流さないという意識を持つことが必要といえます。

川と海を守る

有効な家庭で

浄化槽は正しく管理する



タメマスのごみはこまめに清掃する



人工芝で河川浄化

境川で実施中

家庭から流れ出た汚水は、河川や排水路を通って海へと流れ込みますが、その途中で、ある程度は河床にいる微生物などで

有機物が分解され、水が浄化されていきます。市は、この自浄作用を強化して、河川を少しでもきれいにしようと、昨年十二月、コミュニティセンターの南側を流れる境川に、長さ二百メートルにわたって人工芝を張り付けました。

粉石けんなど無リンの洗剤を適正量使う



大きな汚れの原因です

(食品のもつ汚れの大きさ)

○酒	150.000ppm
○ビール	150.000ppm
○牛乳	100.000ppm
○おでん汁	74.000ppm
○みそ汁	26.000ppm
○ラーメン汁	20.000ppm
○米のとぎ汁	3.200ppm

水1トンに1グラムの汚れが含まれると1ppmといえます。みそ汁などは水切りごみ袋に入れてから流したり、土に埋めるなど、直接流すのは避けましょう。



みなさんの協力が大切です

現在、河川浄化の最も有効な方法は、家庭でできる浄化対策を実施することで、それを今後

これは、毛先の長い人工芝に浮遊物質を付着させたり、そこにつく微生物の働きで汚れを分解したりして、水の浄化を促進しようとするものです。市は、この設置によって、汚れの三十%を除去できると期待しています。今後、人工芝に付着した汚れを定期的に清掃し、その効果を持続させていく計画です。

も引き続き行うことが大きなポイントとなります。今後市は、人工芝での浄化作戦を続ける一方、各地で家庭雑排水対策についての学習会を開催し、河川浄化への意識を高めていきます。また、年次計画で地区ごとに具体的な指導を行うほか、生活雑排水共同処理施設や小型合併浄化槽などのモデル事業も計画しており、更に効果的な浄化策を検討していきます。

家庭雑排水は、人の住んでいるところなら必ず排出されます。したがって、河川浄化を進めるには、地域のみなさんの理解と協力が不可欠です。よろしくお願いします。



みなさんの健康を守るため、各地区で定期検診、予防接種などを実施しました。胃、結核、婦人科、三種混合などの出張検

健康づくり……

診は延べ四百四十三回で、事業費は約五千五百六十万円。

このほか、保健婦と保健推進員が連携をとりながら、乳児や寝たきりのお年寄りのいる家庭を訪問して、家族にあった健康づくりの指導もしています。

従来から実施している総合検診を充実させ七地区で三千三百六十七人が受診。来年度は、全地区で実施する予定です。

健康福祉都市づくり



健康まつりに2200人

人生80年時代を迎え、長寿を喜ぶとともに、いかに健康に暮らすかを考えてもらおうと、「市民健康まつり」を開催しました。運動、食生活、学習、ゲームの四部門に分かれ、集まった市民2200人が、日ごろの健康づくりをチェックし、体力づくりで汗を流しました。

南町排水路が完成

県の「地域排水路整備事業」の委託を受け、五十七年から年次計画で進めていた南町排水路整備事業が完了しました。ことしは、中央保育園前の百五十七メートルを、六千七百五十万円をかけ整備。これで、通園・通学時の危険もなくなり、大雨時のはらんによる被害も解消されるでしょう。



まちづくり 手がけた事業

道路、橋、排水路の整備

道路改良・舗装・橋りょう・河川の建設工事は、70か所で実施。これまでに3億8,400万円を投じました。

六か所で災害復旧工事

市道一か所、河川六か所で、台風の影響などによる災害復旧工事を行いました。工事費は、二千七百四十万円です。



国道127号館山バイパスの建設

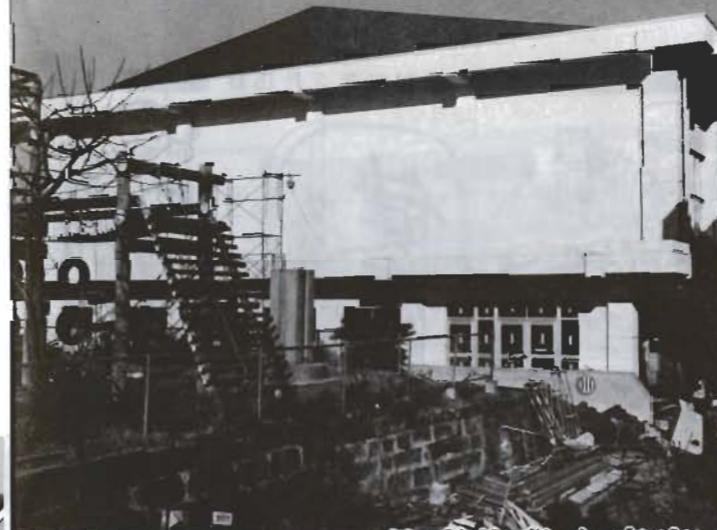
国が年次計画で進めている国道二七号館山バイパスの建設は、地権者の協力によって、計画路線のうち、八八・五割の用地を確保しました。

今年度手がけた事業をカメラで追いました。道路、橋、排水路の整備といった生活環境づくりや、産業の振興に、漁港、農業施設の整備、教育施設の建設など、この二年間にいろいろな事業をしました。主なものを紹介します。

地を確保しました。昨年四月には、正木の一部で八百坪が部分開通し、川名岡から富浦町に通じる「館富トシネル」二本のうち、海側部分も完成。このほか、川名岡・小原間を走る市道から分岐する野高農道に、バイパスを横断する踏切(三)道橋建設に着手。まもなく完成する予定です。

正木の昭和橋から北条方面への市道沿いは、バイパス建設に先行して、排水管の埋設工事も行われました。

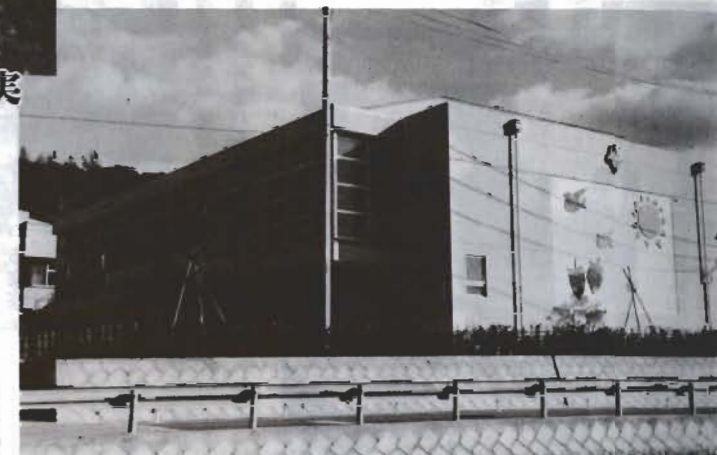
地域の個性が生きる 人間性豊かな 文化教育都市づくり



教育施設を充実

船形小学校講堂の防音改築工事がまもなく完成します。鉄筋コンクリート平屋建て968平方メートル(=写真上)で、工費は1億8,500万円です。館野小学校体育館の改築工事(=写真右)も、1億4,100万円をかけて完成。2月中には竣工式を迎えます。

いずれもステージ付きの広い集会場をもち、スポーツ設備も整い、近代的な建物に生まれかわりました。



コミュニティセンターに明るい話し声が響いています。中央公民館と勤労青少年ホーム主催の講座や学習に多くの人が参加し、趣味のサークルの輪もひろがっています。このほか地区公民館でも各種講座が開かれ、生涯学習に人気が集まっています。

生涯学習に人気



10万冊を目標に 図書館書庫を増築

蔵書の増大に伴い、三千八百万円をかけて、書庫の増築などを行いました。将来は十萬冊を目標に、年次計画で本を増やし、図書館機能の充実を図ります。空いたスペースは、環境を良くし、利用しやすい開らん室の整備に努めます。

文化都市づくりに

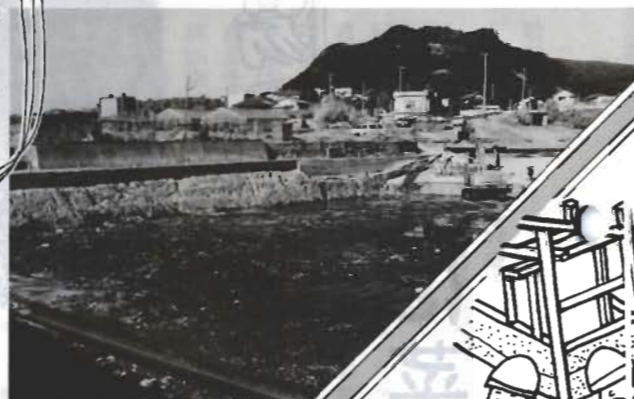
文化都市づくりの一環として、



昭和62年2月15日

漁港の整備

ことしは、波左間、川名、下原、伊戸、菜の浦の5か所で漁港改良、整備を行いました。国と県の補助を受け、総事業費は7,820万円です。



産業都市づくり

創造力と活力が満ちた

「日本の道100選」に標示板

「日本の道百選」に選ばれた、平砂浦のフラワーラインに、菜の花を圖案化した標示板を立てました。温暖な気候で、海岸沿いに四季の花が咲く、親しみのある道路として、県内で唯一入選したものです。

今後も、花いっぱい運動に力を入れ、沿道地域の活性化にも役立てたいと考えています。



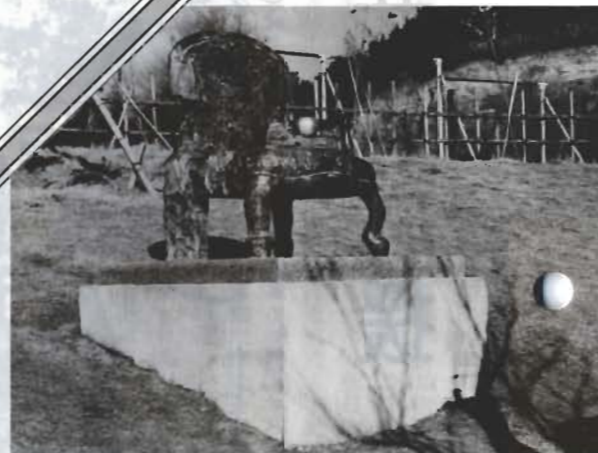
製氷貯氷施設を建設

館山船形漁協に、製氷・貯氷所を建設しています。総工費はおよそ一億六千万円。国、県、市が補助して地元漁協で実施。一日二十トンの氷が製造でき、二百リ余り貯氷できます。



彫刻二点を、三百万円で購入しました。

館野小に「安息」と題したブロンズ(=写真上)、「夢みる頃」と題した石彫(=写真左)を豊橋小に、それぞれ据えつけました。





第七回若潮 マラソン大会 陽光を浴びて快走

2671人に菜の花も応援

第七回若潮マラソン大会は、先月二十五日、県内外から三千六百七十一人を集め、市民運動場を会場に、館山湾から西岬の海岸線に設けられた、日本陸連公認のコースで開かれました。本大会は、青森県や熊本県などの遠来組に加え、姉妹都市ベリンハムから特別参加の「ガス夫妻」も交じり、昨年の出場者を二百三十七人上回る盛大な大会となりました。

先月二十五日、第七回若潮マラソン大会は、先月二十五日、県内外から三千六百七十一人を集め、市民運動場を会場に、館山湾から西岬の海岸線に設けられた、日本陸連公認のコースで開かれました。本大会は、青森県や熊本県などの遠来組に加え、姉妹都市ベリンハムから特別参加の「ガス夫妻」も交じり、昨年の出場者を二百三十七人上回る盛大な大会となりました。

レースに先立つ開会式では、大会長の半澤市長が、全国各地からたぐきんぬ人が参加して催されることは喜びに堪えません。姉妹都市ベリンハムからもガス夫妻をお迎えし、公認コースに認定されるなど意義深い大会です。目ざらぬ鍛えを十分発揮してください」と激励すれば、

本更津市の渡辺重治さんが「熱年はマイペースで、若人は力いっぱい、最後まで走り抜くことを誓います」と力強く宣誓。大会の幕がきつておとされました。フルマラソンの部が十時に、館山大橋をスタート。千五百五人が、市内の海岸線をぐるりとひと回りするコースで、潮の香りと菜の花やポピーが咲き乱れるなかで、健脚を競いました。続いて三十分後に、十時の部千六百六十六人が出発。これまでも同様、沿道の色とりどりの花と、小旗を片手に、地元の人たちや観光客も交じった声援を受け、ジョギングの延長として、楽しみながらの力走が続きました。

「公認コースで走りなさい」という要望にこたえて、本格的な競技としての要素を持たせた、公認コースになったことで、市民の参加も増え、県内を中心に、青森県や熊本県からも訪れ、昨

々年を二百三十七人を上回る二千六百七十一人が参加して、盛大な大会となりました。

ご協力に感謝

各クラス別に、十位までの入賞表彰のほかに、遠来賞・夫婦最高年齢賞や、後援団体からもたくさん賞品が贈られ、完走者全員にも、完走証が手渡されました。

「館山とベリンハムは、地形的に似ているので好きになりました。沿道の花がとてもきれいで励みになりました。また参加しますよ」と、ベリンハムからのガス夫妻が、早くも来年の抱負を語れば、フルマラソン女子の部で優勝した小幡節子さんは、「トップに入れるとは思っていませんでした。みなさんの応援と、関係者のご協力に感謝します」と、それぞれ満足げに感想を述べてくれました。

大会役員として、十一団体から七百八十人が、裏方として大会運営にあたってくれました。コース選定の段階から、会場の設営、当日の交通規制にと、コース周辺のみなさんにも、たいへんご迷惑をかけました。関係者のご協力に感謝します。

敬称略

▽フルマラソン男子16歳〜34歳

好記録続出!!
各都10位入賞者
フルマラソン男子の部では、最後までデッド・ヒートを繰り返し、あと四時ほど地点でスパイとした桑原寛さん(埼玉県)が、2時間31分14秒の好記録でゴール。女子の部では小幡節子さん(栄町)が、自己ベストにちかいかい記録で優勝を飾り、十時Aの部で三橋一文さん(君津市)が、二年連続制覇するなど、市民マラソンとしては好記録が生まれ、記録的にも大会を盛りあげました。入賞者は次のとおりです。

敬称略
▽同35歳〜49歳
①桑原寛 埼玉県 2時間31分
②室井道人 神奈川県 ③三輪和雄 木更津市 ④高田義則 君津市 ⑤古澤秀和 神奈川県 ⑥阿部正 茨城県 ⑦井出和範 東京都 ⑧山下正則 神奈川県 ⑨飯島忠士 袖ヶ浦町 ⑩米田保彦 流山市

▽同50歳以上
①折田兼隆 新潟県 2時間43分
②田丸雄三 埼玉県 ③吉田義男 佐原市 ④菅野国男 東京都 ⑤広瀬晃 神奈川県 ⑥川辺五郎 神奈川県 ⑦鈴木芳秋 栃木県 ⑧立野公章 君津市 ⑨横山三夫 東京都 ⑩林昇志 千葉県

▽同女子
①小幡節子 栄町 3時間16分
②高橋晴子 四街道市 ③加藤千代子 市川市 ④白濁洋子 千葉市 ⑤本多由美子 東京都 ⑥中野ミチ子 埼玉県 ⑦関幸子 東京都 ⑧平野節子 君津市 ⑨久保田和美 神奈川県 ⑩河内直子 神奈川県

▽十時男子16歳〜34歳
①三橋一文 君津市 30分38秒
②平野等 富津市 ③坂井豊直 君津市 ④川崎勇二 我孫子市 ⑤安田享平 君津市 ⑥朝日向孝弘 沼南町 ⑦宮坂喜宣 木更津市 ⑧中村仁 袖ヶ浦町 ⑨本田慎一 木更津市 ⑩相川宙士 君津市

▽同35歳〜49歳
①赤池勝儀 君津市 31分50秒
②吉元厚 木更津市 ③鶴岡健吉 君津市 ④高梨幹夫 柏市 ⑤広川健司 神奈川県 ⑥中村謙 館山市 ⑦藤原由秋 君津市 ⑧黒沢幸男 茨城県 ⑨佐藤栄 神奈川県 ⑩山本兼一 神奈川県

▽同50歳以上
①田中喜慶 八千代市 35分26秒
②水上稔 神奈川県 ③宮崎悟 袖ヶ浦町 ④畑下桂一郎 神奈川県 ⑤田中浜男 東京都 ⑥小倉正常 東京都 ⑦遠藤作造 神奈川県 ⑧増山忠次郎 神奈川県 ⑨梅原元 茨城県 ⑩小林陽治 鎌ケ谷市

来年も優勝ねらう

フル男子一位
桑原 寛さん

マラソン十三回めの快挙です。十位が目標でしたが、優勝までうれしい。景色もよく走りやすいコースのうえ、沿道の農家



桑原さん

の人が手を休めて応援してくれたことで気持ちが乗りました。ラスト四時でスパイしたのが成功。全国の大会を見ているが、運営もすばらしいです。関係者に感謝の念でいっぱいです。来年も優勝をねらいます。

ちよく走れ、勝ててうれいです。花に囲まれ、海の香りのするすばらしいコースを楽しんで走りまわりました。賞品がたくさん持ちこたえませんでした。これからの試合に自信ができました。もつと経験を積んで、今度はフルマラソンに挑戦したいですね。

▽同女子
①水野恵美子 君津市 39分48秒
②若松由美 市原市 ③佐藤玲子 千葉市 ④栗山恵子 市原市 ⑤嶋田由紀子 市原市 ⑥田中綾子 船橋市 ⑦前田徳子 千葉市 ⑧高田順子 千倉町 ⑨堀部寿美子 千葉市 ⑩穂積由紀子 富浦町



水野さん

沿道の応援励みに
10時女子一位
水野恵美子さん
去年二位だったので優勝をねらっていました。折り返してから、風がきつかったけど、気持ちよく走れたので、最後まで頑張りました。

老人保健法の改正

外来は一月800円に

老人保健法の改正により、一月一日から、お年寄りが病院などで診療を受けたとき、窓口で

改正前	改正後
外来=1か月400円	外来=1か月800円
入院=2か月を限度に1日300円	入院=1日400円 (ただし、老齢福祉年金受給者で、市民税非課税世帯の人は、今までどおり)

支払う一部負担金が増えられました。今までは、外来については各月の最初の診療日に四百円、入院については、初めの二か月を限度として一日三百円でしたが、今回の改正で、外来は八百円、入院は二か月の限度がなくなり、入院期間中一日四百円になりました。

ただし、入院時の特例として、老齢福祉年金を受けている人(その全額について、支給が停止されている人を除く)で、かつ、その世帯の生計を維持している人が市民税非課税の場合は、今

までどおり、二か月を限度として一日につき三百円です。

参加しませんか

サークルフェスティバル

これには老人医療の入院時一部負担金減額認定証が必要ですが、該当すると思われる人は、国民年金証書、健康手帳、印鑑を持って、福祉事務所社会係へ申請してください。

くわしくは、福祉事務所社会係(☎二二一三二二一)内線二七(一)へお問い合わせください。

これらの活動を、より多くの市民に知ってもらい、より多くの人々に参加してもらおうと、ことしもサークルフェスティバル

から午後四時。八日(日)午前十時から三時三十分。場所/コミュニティセンター

『安房開拓神話の里』展

市立博物館で開催中

市立博物館本館で、地区展シリーズの三回目、安房開拓神話の里「富崎・神戸」を開催しています。

二月二十三日から三月九日までお見せします。

一月一日現在の申請によって選挙人名簿の調製を行いましたので、この期間中に、自分の名

が登録されているかどうか確認してください。八時三十分から五時まで、市選挙管理委員会でお見せします。この名簿に載っていないと投票ができません。

館山市の最南端に位置する富崎・神戸地区には、安房の開拓にまつわる歴史が神話として伝えられています。両地区の名も、それに由来しているといわれます。

今回の展示は、①安房の開拓神話、②地区の歴史、③生活と信仰、④寺社の文化財で構成され、今までみる機会の少なかった古文書、絵地図、ゆかりの品などを紹介しています。

館山市の移り変わりを理解してもらおうと、市内を八プロックに分け、その歴史と特色を紹介する地区展。郷土の歴史の理

不用品情報

市は、みなさんの不用品交換のお手伝いをします。売り、買い、ほしいなどの希望は、市観光課消費生活係(☎二二一三二二一)内線二九一へどうぞ。希望します

婦人用自転車(24、25インチ) ヲ譲ります

スタッドレス・スノータイヤ(12インチ) 相談による

小型給湯器 相談による

中小企業融資のご利用を

利率が下がりました

市は、中小企業者のための資金融資を行なっていますが、六十二年一月から、次のように利率が引き下げられました。

設備、運転資金とも、一年以内五・二五割、三年以内六・三割、五年以内六・四割(ただし、利子のうち運転資金は一割、設備資金は二割を、市が三年間補助)となります。機械の購入、商品の仕入れ等の資金に、お気軽にご利用ください。

くわしくは、市商工観光課、または、市内銀行、信用金庫、信用組合、商工会議所へお問い合わせください。

カナリーヤシ

(フェニックス・カナリンス)

館山駅に帰って来ると、我が家の見慣れた庭の風物に迎えられるような、ほっとした安らぎを覚える物がいくつもある。その一つに駅前ロータリーの真ん中に居座った、ひよろ高いカナリーヤシの樹がある。戦後いつごろから、あ



まで調査され尽くされていないので、人によって違うが、百五十属二千種以上といわれる程多い。ヤシは漢字で椰子と書くが、これはもともとココヤシの実をいったもので、ココヤシは椰子と呼んだの種子であるので椰子と呼んだの

福山静子

救急当番医

- 3月1日 館山中央(内・外・児) 館山22-1055
- 高木医院(産婦) 館山22-3302
- 3月8日 山田医院(内・外・児) 館山27-2002
- 金子医院(内・外・児・産婦) 千倉44-0152
- 3月15日 館山病院(内・外・児・産婦) 館山22-1122
- 3月21日 鋸南国保(内・外・児) 鋸南55-2125
- 亀田病院(内・外・児) 鴨川2-2211
- 3月22日 伊賀病院(内・外・児) 館山22-1180
- 亀田病院(内・外・児・産婦) 鴨川2-2211
- 3月29日 野原医院(内・外・児) 館山22-0333
- 貴家医院(産婦) 館山22-3323

図書館

だより

(新着本の案内)

- ▽「死の医学」への序章 柳田邦男▽秘密 池波正太郎▽駅 森村誠一▽ビジネスマンの父より息子への三十通の手紙 K・ウォード▽国鉄崩壊 加藤仁マグリッペレの挽歌 柘植久慶▽侵入 D・フランシス▽夢夢しい女たち 矢代静一▽アウグステイヌス講話

山田晶▽世界のバイテク 最新線はいま J・エルキントン▽ユダヤの「タルムード」に学ぶ成功法 若山

今月の話題

手話サークル 耳や口が不自由な人と一緒に手話を学ぶサークルです。毎月第二、四金曜日午後六時三十分から、第二日曜日午後一時三十分から。場所はコミュニティセンター。希望者は会場へ。くわしいことは社会福祉協議会(☎三三三〇六八)まで。

納期限は二月二十八日 第四期



「市民のひろば」への投稿をお待ちします。毎日の暮らしのヒント、身近な意見などを400字以内にまとめてお送りください。電話でもけっこうです。あて先は、北条1145-1、市役所市長公室広報係です。

春の香りいっぱい

花つみいちご狩りオープン

市内各所で、いちご狩り園(写真上)や花つみ園(写真左)がオープンし、多くの観光客や親子づれは一足早い房州の春を満喫しています。いちご狩り園花つみ園とも、期間は五月六日まで。昨年は約十七万人が訪れましたが、ことしはそれ以上の人出を見込んでいます。



実戦式操法を披露 市消防団出初め式

市消防団の出初め式は、先月7日市民運動場で行われました。28個部384人の消防団員が勢ぞろいし、服装点検や分列行進のほか実戦式操法を披露。また、広域消防が特別参加して、高さ約30mのはしご車から放水演習も行われました。

成人を祝って 釜本氏講演

先月十五日、市民センターで成人式が行われ、市外に出た人も含めて三百八十五人が参加。半澤市長から「現代に生きる社会人として確かな教養と判断力を持ち、自己の行動に責任を持って生きてほしい。」との式辞の後、記念品が贈られました。記念講演では、ヤンマーディーゼルのサッカー部前監督釜本邦茂さんが、サッカーにかけた青春を「熱いハートを燃やせ」と題して語り、二十歳の門出を祝いました。



年金相談

25年間保険料を納付

国民年金やめられるか
 問い 私、今まで国民年金に二十五年間加入し続け、きちんと保険料を納めてきました。となりの人から、二十五年間保険料を納めれば年金をもらえると聞きましたが、それが本当なら、私は国民年金をやめることができるのでしょうか。

60歳までは 続けて納付を

答え 老齢基礎年金は、原則として、六十五歳になったとき、保険料を納めた期間と免除された期間が合わせて二十五年以上ある人(昭和五年四月一日以前に生まれた人には、資格期間の短縮がある)に支給されます。けれども、二十五年間納めたからといって、その他の公的年金の老齢(退職)年金受給者などを除き、六十歳までは国民年金をやめることはできません。これは、平均的なサラリーマンを考えた場合、六十歳前後に退職するまで厚生年金保険に加入

老齢基礎年金の計算式

$$622,800円 \times \frac{(\text{保険料納付済月数}) + (\text{保険料免除月数}) \times 2}{\text{可能加入年数} \times 12} \times 60$$

(昭和61年度価格)
 ※ただし、付加保険料を納付している場合には 付加保険料納付済月数×200円を加える。

するといふ形が一般的なので、国民年金も六十歳まで納入するよう定められているのです。

ところで、年金額は、加入することが可能な年数四十年(昭和十六年四月一日以前に生まれた人には加入可能年数の短縮がある)と、納付月数(免除月数も含む)により、別式によって決定されます。もし、受給資格期間を満たした後、未納のままにしておき、納付した人よりも少ない年金しかもらえないことになり、市民課年金係へお尋ねください。



国保の現状

医療の高度化と医療費

医学、薬学の進歩により、今まで発見・治療の困難であった病気が治るようになってきました。これを医療の高度化といいますが、医療の高度化は、尊い命を救う反面、医療費を上昇させる一因になっています。

図は、五十六年から五年間の本市国保(国民健康保険)における、一件百万円以上の医療費(市負担分と自己負担分の合計)の出現件数と、その平均額の推移です。ここでいう一件百万円

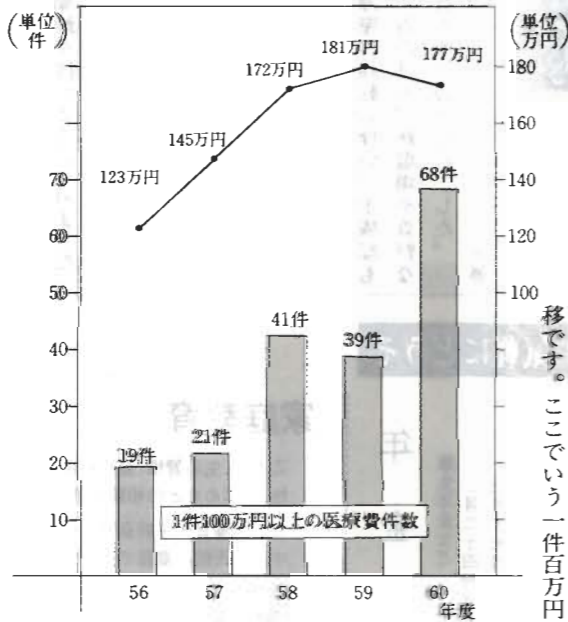
とは、ひとりの人が一か月にかけた医療費をさします。

図のとおり、五十六年には十九件だったものが、六十年には六十八件と約三・五倍にも増え、加しているかを示しています。また、一件あたりの平均額をみても、五年間で五十四万円増え、医療内容が濃厚になっていることがうかがえます。六十一年には、一件で五百二十五万円という例も出現しており、国保の負担を大きくしています。

高額療養費制度で負担軽く

これらのように高額な医療費がかかった場合でも、みなさんが負担するのは「高額療養費制度」により、一か月五万四千円です。しかし、それ以外には国保が負担しなければならず、それはすぐに、みなさんの国保税にはねかえってくるのです。定期的に健康診断を受けることは、大きな病気を予防するだけでなく、保険料の軽減につながるものです。総合検診などを定期的に受けて、病気の早期発見・早期治療に心がけましょう。

国保の高額医療の状況



国民健康保険は強制加入です。保険税はさかのぼって課税します。異動があったらすぐ届けましょう。