

広報 たてやま 2月

■昭和58年2月号(毎月15日発行) ■No. 383
■発行/館山市役所市長公室 〒294 館山市北条1145-1 ■電話22-3111



1495人が健脚競う 館山若潮マラソン

第三回館山若潮マラソン大会は、先月三十日、市内外から千四百九十五人が参加して開かれました。十・と二十五・の二コースに分か

(関連記事八ページ)



▲大正9年ごろの東小学校の全景

市内いまむかし

58

大正時代の東小学校

明治三十九年に塩見と波左間小学校が合併して、東尋常小学校が開校。昭和五十二年に落雷で焼失したため、鉄筋校舎を建設。五十七年東と西両小学校の統合により、今年一月から公民館西岬分館として活用されています。

▶現在の姿。今年1月から公民館西岬分館として活用されています



石井金次郎さん 77歳 見物143

腰に教科書をきつけて

もめんのふろしきに教科書を包んで腰にまきつけ、着物にあらざうりで通いました。冬は、すき間風の吹く教室で、火のけもありませんでしたので、外で「おしくらまんじゅう」をして体を温めました。怖い先生でした。しかられると全員で裏山へ逃げてしまい、先生が見つけられなくて困っていましたよ。

皆さんの相談室ですお気軽にどうぞ

市民

毎日、午前9時～午後5時
市役所市民相談室
市への要望・苦情
借地・借家・相続
土地・家屋など
相談全般

結婚

毎月第1・第3日曜日
午前10時～午後4時
市民センター1階
社会福祉協議会

児童

市福祉事務所
専門の先生が子供の養育の問題点について相談をうけます。

消費生活

商品やサービスの苦情
毎月第1・第3木曜日
市役所市民相談室
午前10時～午後3時

年金

年金全般
二月二十二日
三月十五日
三月二十二日
午前10時～午後3時
市役所二階会議室

交通事故

安房支庁内交通事故相談所
午前9時～午後5時
交通事故による賠償や更生

内職

毎週水曜日
午前10時～午後3時 婦人会館

心配ごと

毎週・水曜日
午前10時～午後4時
婦人会館

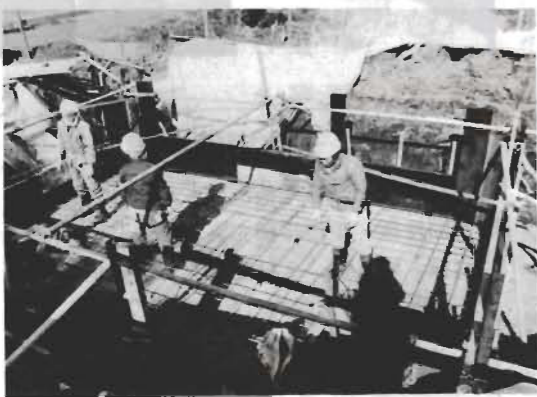
身障・精薄

毎月第四火曜日午後一時～三時
*身障 伊賀病院
*精薄 田村第二病院
相談したい方は、福祉事務所福祉係に必ず事前に申し込んでください。



農道を新設

生産物の流通合理化や荷いたみ防止のために、舗装道路をつくるのが農免道路整備事業です。竹原地区の横枕から三芳村へ通じる、2480mの間を4mの舗装道路の新設工事が進んでいます。55年度から59年度までの5か年継続事業で、工事費は3億2700万円。



防火水槽六基をつくる
防火水槽六基を建設しました。八幡、長須賀、波左間の三か所は、地下埋設の貯水槽。佐野の二か所と稲は無蓋(がい)。いずれも容量が四十立方。これですべて市内の防火水槽は二百八十基になりました。



清掃センター建設

豊房の出野尾地区に、3年計画で建設している清掃センター(ごみ処理場)は、昨年秋に着工し、基礎工事が順調に進んでいます。3月中に、全体の10%の工事が終了します。59年夏に完成の予定で、処理能力は現在の2倍以上の1日100トン。今年度の工事費は、1億7900万円です。



漁港の整備

ことしは、栄の浦(洲崎)、下原(塩見)、見物、波左間の漁港改良を行いました。工事費は、9500万円。国、県の補助を受け実施しました。また、水産物の鮮度を保つための冷蔵庫を1704万円かけて、坂田、伊戸漁港につくりました。

西岬地区7か所に、漁況情報等の伝達のための放送施設を955万円ですべて完備、情報連絡に役立っています。



コミュニティセンターの完成予想図



コミュニティセンター建設

安房南高校と国道をはさんで向かい側に建てるコミュニティセンターは、秋に完成する予定です。およそ四万七千平方メートルの敷地に、中央公民館、北条地区学習等供用施設、勤労青少年ホーム、保健センターの四つの施設を一つの建物にまとめて建設します。工費は、およそ七億九千四百万円。

道路、排水を整備

道路改良=写真右、舗装、側溝、都市下水路の工事は62か所で実施し、3億3100万円を投じました。舗装面積は、2万6000㎡。

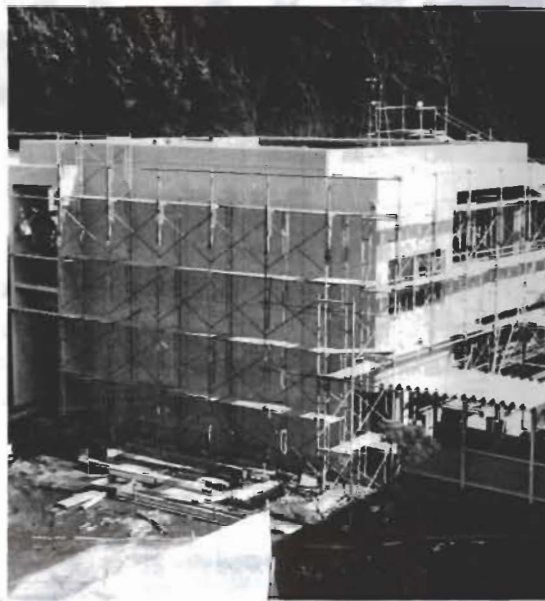
11カ所で災害復旧

市道5か所、河川6か所で災害復旧工事を行いました=写真下。工事費は、3100万円。



教育施設の充実

船形幼稚園の建て替え工事が完成し、新しい保育室に園児の元気な声が響いています。鉄筋コンクリート平家建て、三百四十二平方メートル写真左。工費は、およそ六千三百三十万円です。園舎のほかに、旧船形小学校舎の一部を壊し、園庭も広げました。船形小、館野小写真下、西岬小・幼の増築工事も完成しました。工費は、全部で三億三千八百万円。



沖の島公園整備

五十四年度から進めてきた沖の島公園整備が完了。今まで荒れていた公園内に、園路、あずま屋、広場の造成などを行い、美観を整え、市民の憩いの場としての環境が整備されました。総工費は、三千四百万円。

検診、予防接種を実施

早期発見、早期治療のために、各地区で定期検診・予防接種を実施しました。胃、結核、婦人科、3種混合など出張検診は延べ360回で事業費約3140万円。ことし初めての試みとして、館野地区で総合検診＝写真下＝を行い地域ぐるみの健康づくりを進めました。来年度は他地区でも実施する計画です。



山本浄水場、配水池を増設

山本浄水場に、3160万円をかけ、400トンの配水池1基を増設。消費量の少ない夜間に水を貯めておくためのタンクです。水道管の末端だった北条海岸沿いの地域でも、水圧低下が防げ、水の出もよくなりました。



「考える時期」半数超す

西口 住民意識調査まとめ

市は館山駅周辺整備を進めるため、昨年十月に西口地区で意識調査を実施。現状に満足しながらも、「考える時期」という意見が多く、方法は「住民と市が協力しあって、考えていこう」との結果がでました。これらを参考にみなさんと話し合いを重ね、快適な都市づくりを推進します。

調査の対象は、駅西口の沼地 軒町第七・北条海岸両町内の一から筑波大学研修所南側を通る、部)に住んだり、土地を持って都市計画道路沿線を中心とした、いる百七十五人。このうち、(A)調査区域内の居住者 (B)市内(調査区域を除く)に住んでいる土地所有者 (C)市外に住んでいる土地所有者の大きく三つに分類しました。回収率は八五%。

もう考える時期

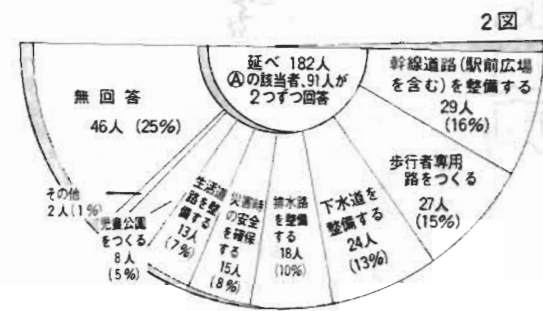
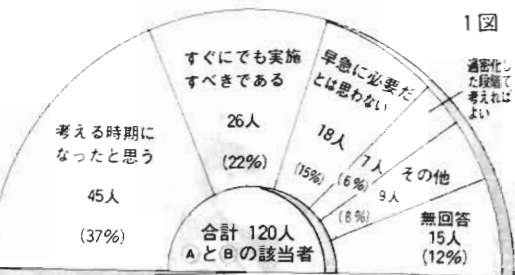
(問い) 西口地区は、駅前広場や街路などの公共施設が未整備で、交通事故や火災など災害発生の危険性が増しています。このため、整備が早急に必要だと思えますが、あなたはどのよ

住民と市の協力で

(問い) あなたは西口地区の整備を考えるとすれば、どのような方法、体制を進めたらよいと思いますか。

広場・道路を望む

(問い) あなたは、自分が住む地区の生活環境を、より良いものにしていくためには、どうしたらよいと考えますか。



現状にも満足感

(問い) 現在住んでいる地域の生活環境について、どう思えますか。

- ① だいたい満足三三六%
- ② 満足二〇%
- ③ どちらかといえば満足一三%
- ④ 不満八%
- ⑤ どちらでもない一〇%
- ⑥ 無回答一四%

(問い) 火災や地震などによる不安を感じていますか。

- ① どちらでもない三一%
- ② だいたい安全二四%
- ③ やや危険一五%
- ④ 危険一一%
- ⑤ 安全七%
- ⑥ 無回答二二%



「市民のひろば」への投稿をお待ちします。毎日の暮らしのヒント、身近な意見などを400字以内にまとめてお送りください。電話でもけっこうです。楽しい行事もお知らせください。あて先は、市役所市長公室広報係です。

厳寒の海に喚声

館山湾で寒中水泳



北条海岸の冬の名物、寒中水泳が、先月二十二日に催され、育協会の主催で、ことしが三十八百四十七人が喚声をあげて海六回め。当日は気温六度、水温

十一度。盛んに声援を送っていました。参加者は、小雪の舞う中、太鼓を合図に海に入り、円陣を組んだり、用意した旗を打ち振って氣勢をあげました。約五百人、木輝男さんに表彰状が贈られました。見物客はコートのを立て、

寒くなんかないゾ

富崎小が朝げいこ

「メイン」「ドーナツ」と気合い、兄も交じって、けいこ着をつけ、鋭く、竹刀を打ち込むのは、高崎剣道スポーツ少年団の寒げいこ写真です。冬休みの期間中、小学校二年生から六年生までの男女五十人が、朝六時に富崎小に集合。卒業生のお兄さんや父



タコ作りに挑戦

神戸地区の子供ら



県立館山野鳥の森事務所(滝口守所長)と、神戸地区青少年相談員(上野達四郎会長、十八)の主催で、先月十五日、小学生を対象にタコづくり・タコ上げ大会を開きました。同所職員や相談員から、ヒゴの組み方、ビニールの張り方などを教わり、グループに分かれてタコづくり



はたちのフェスティバル、開く 新成人476人が

先月成人の日に、市民センターで「はたちのフェスティバル」と題して成人式が行われました。写真は男女あわせて476人が参加。市長から記念品が贈られ、歌やバンドサービスを楽しんだあと、吹奏楽団の演奏を聴き、最後に「友情のことば」を全員で誓い合いました。参加者全員に、市の木「椿」を贈り、成人を祝福。新成人の一人、鈴木純子さんは、「20歳の責任を感じます。私なりに、一歩でも前進できるように、より明るい毎日を生きたいと思います」と、はたちの抱負を語っていました。



館山地区タコあげ大会 先月九日、館山地区青少年相談員と公民館の主催で、第九回タコあげ大会が、館山小学校庭で開かれました。小学生百人が参加し、手づくりのタコに夢を託し、新春の空高くあげていました。なれない手つきで糸をたぐっていた一年生も、お父さんやお母さんに手伝ってもらい、ここに顔。城山までとどけいと、タコ糸をいっぱいひいていました。写真。

ヤナギ(柳・楊)

二月六日の真野大黒は、一年の幸を折り、柳の御符を求める参拝人でにぎわう。朝早いほど御利や

として、暗黙のうちに民俗的に了解されている。一般に、柳は聖樹として、洋の東西にわたって扱われている。館山に柳塚という地名



と信じられたからである。また、枝を軒に差し、魔よけにするとともに、帰ってくる霊の目印にも用いられた。西洋では、南欧は聖なる木、北欧は魔の木と両面扱われていた。魔女が柳の下で、台帳に名を記すと、悪魔の資格が生れるとドイツ民話は語っている。

シバヤナギ があるが、西行と妻良葉の悲恋物語の終末地として、塚の聖樹に柳を植えたこと、地名起源説がある。中国では、観音像の図絵に柳の枝をひたした水盤が必ず描かれている。観音さまが、柳の枝に水をつけて振ると、悪鬼邪神が逃げだす

図書館だより

(新着本の案内)

▽吾輩は漱石である▽井上ひさし▽0からの挑戦▽若林照光▽人生の考察▽A・カレル▽全国うまいもの逸品▽主婦と生活社▽はまなす物語▽三浦哲郎▽木綿のインテリア▽松浦香苗▽七つの大地震▽守屋喜久夫▽初秋▽パーカー▽愛の時代(上・下)▽瀬戸内晴美▽サイゴンテイをもう一杯▽村松友規▽雑想小舎から▽遠藤ケイ▽私は同胞を殺して



手話サークル

耳や口が不自由な人のために、手を使って話をしよう、というサークルです。毎月第一日曜日、一時三十分から三時三十分。婦人会館で。希望者は当日会場へどうぞ。

救急当番医

- 3月6日
若林病院 (内・外・児・産婦) 岩井7-2538
梅園医院 (内・外・児) 館山22-4670
和穎医院 (内・外・児・耳鼻) 白浜 2313
- 3月13日
伊賀病院 (外) 館山22-1181
勝山病院 (内・外・児・産婦) 鋸南5-2138
- 3月20日
館山病院 (内・外・児・産婦) 館山22-1122
山田教医院 (内・外・児) 館山27-2002
- 3月21日
富山国保 (内・外・児) 岩井8-0301
小田病院 (内・外・児) 鴨川2-1128
- 3月27日
小林病院 (内・外・児) 館山27-3811
江口医院 (内・外・児) 館山22-2332
亀田病院 (内・外・児・産婦・耳鼻・眼) 鴨川2-2211
- 夜間の急病は、毎夜7時から11時まで、医師会病院(22-2172)で診察します。保険証と現金をお持ちください。軽症患者が対象です。



国民健康保険上半期の給付状況がまとまりました(左図)。昨四月から九月までに診療を受けたのは八万四千件で、支払い額は八億九千六百万円。前年同期の八億円(七万九千件)よりも金額で一二%、件数は六%の増。老人分は金額で二二%、一般は八%の伸びです。

今月から老人保健制度がスタートし、お年寄りの医療に、国保は直接給付しなくなりました。でも、医療費がふえることは、国保にはね返ってくる仕組みに変わりはありません。

医療費の自己負担が一定額を超えると、超えた分を国保が払い戻す「高額療養費」は、七千

前年よりも12%増

国保上半期 給付の状況 伸び大きい老人医療

四百万円を支出。お年寄りの入院費用が高いことを反映して、約半分が老人への支払いです。

統一地方選挙が近づきました。郵便による不在者投票をする人は、証明書が必要ですので、市選挙管理委員会に申請してください。また、証明書の有効期限は四年間ですので、期限の切れ人も申請しなおしてください。

該当する人は、障害の程度が次のような人に限られます。

両下肢、体幹Ⅱ級からⅢ級、心臓、じん臓、呼吸器Ⅰ級とⅢ級。

証明書はお早めに 障害者の郵便投票

税の無料相談 確定申告期間中に

所得税の申告と納付は、二月十六日から三月十五日までです。税理士会は、三月二、三、四、七日の四日間、市民センターで無料申告相談を開きます。時間はいずれも九時三十分から四時。館山税務署も期間中に、申告と納付の相談に応じます。三月一日から十五日までは、所得税と市県民税の共同相談所を税務署二階で開設します。

縦覧期間/三月一日から二十日まで(土曜日の午後、日曜日を除きます)

場所/市役所税務課

時間/午前八時三十分から午後五時まで。

三月一日から縦覧 固定資産台帳の確認を

固定資産の課税台帳をお見せします。この台帳は、土地、家屋、償却資産の状況や、評価額の明らかにしたもので、五十八年度の固定資産税や都市計画税の課税の基礎になります。ご自分の資産とその評価額を確認してください。

胃の集団検診 町内会で希望募る

市は、ことしも四月から胃の集団検診を実施します。申し込みは、今月中に各町内会ごとに回覧でとりまとめます。受検日と会場は、後日、申し込み者に通知します。料金は五百円(医療受給者証を持っている人と、市民税非課税世帯は無料)。胃の手術をした人は、各地区に回る検診車ではなく、安房医師会病院で受けてもらいます。回覧

第3回若潮 陽光を浴びて快走 マラソン大会

好記録続出、大会新8も



菜の花の咲くコースを力走する選手=平砂浦で

好天に恵まれた第三回館山若潮マラソン大会は、先月三十日、フラワールインで開かれました。本大会は年々盛んになり、ことしは昨年のほぼ二倍の選手が参加。千四百九十五人が健脚を競いました。大会新記録が八つも出るなど、記録的にも大会が盛り上がりました。

先月三十日、第三回館山若潮マラソン大会(市など主催)が、市立房南中学校を起点に、二千五、十、の二コースで行われました。この日は、朝から快晴で、スタート時の気温十七度、五、四の風とまずまずのマラソン日和。二十五、の部が正午ちようどに房南中をスタート。続いて十分後、十、の部が出発。海の香りや、菜の花、ポピーの

- 東山さん16分も短縮 女子二十五まで
- 男子二十五では、鈴木秀夫さん(銚子商高教諭)が、女子二十五では、先の京都女子駅伝で活躍した東山昌美さん(木更津中央高)が、これまでの記録を16分27秒縮める好記録で優勝するなど、あわせて八つの大会新記録が生まれ、記録的にも大会を盛りあげました。入賞者は次のとおり。敬称略。
- ▽二十五*男子 ①鈴木秀夫 ②銚子市1時間21分21秒 ③岡部宏 ④福島県 ⑤渡辺敏彦 ⑥船橋市 ⑦徳本浩二 ⑧木更津市 ⑨齊藤暢 ⑩若津市 ⑪岡田泉 ⑫若津市
- ▽二十五*女子 ①東山昌美 ②市原市1時間45分5秒 ③若本節子 ④東京都 ⑤森山典子 ⑥東京都 ⑦京増千賀子 ⑧東京都 ⑨桐山美紗子 ⑩八千代市 ⑪白濁洋子 ⑫千葉市
- ▽十、16歳~39歳 ①森史 ②木更津市32分28秒 ③赤池勝儀 ④若津市 ⑤小山定彦 ⑥八街町 ⑦尾形博 ⑧和田町 ⑨土屋鉄明 ⑩木更津市 ⑪藤木久士 ⑫木更津市
- ▽同40歳~49歳 ①南雲重男 ②神奈川県33分14秒 ③会田孝男 ④埼玉県 ⑤出戸一億 ⑥千葉市 ⑦蛇名武己 ⑧千葉市 ⑨藤井公夫 ⑩千葉市
- 二十五、男子の部で優勝した鈴木さんは、「起伏のあるコースは好きですが、まさか一位になれるとは思っていなかった」と喜びを語れば、女子二十五、の部優勝者東山昌美さんは、「目標の1時間50分をきれたので上出来です。向かい風が少しきつかったけど、走りやすいすばらしいコースです」と話してくれました。「景色もすばらしいし、走りやすいコースです。来年も走りたい」と、早くも来年の抱負を語っていました。みなさんのご協力に感謝します。
- 富津市 ⑥井上勝次 ⑦神奈川県 ⑧同50歳~59歳 ①畠中宏 ②松戸市35分2秒 ③立田安之 ④佐倉市 ⑤宮川逸男 ⑥埼玉県 ⑦水田愛国 ⑧千葉市 ⑨齊藤信 ⑩山梨県 ⑪工藤智義 ⑫東京都
- ▽同60歳以上 ①松猪義廣 ②神奈川県40分27秒 ③森昇 ④柏市 ⑤平泉兼蔵 ⑥木更津市 ⑦戸谷信之助 ⑧東京都 ⑨秋元芳男 ⑩東京都 ⑪真田親雄 ⑫神奈川県
- ▽同女子 ①岡村美由起 ②千葉市42分55秒 ③飯塚貴子 ④船橋市 ⑤永井菜子 ⑥鴨川市 ⑦村山敦子 ⑧東京都 ⑨川崎紀子 ⑩東京都 ⑪井上幸子 ⑫神奈川県

ご協力に感謝

新聞や雑誌でいろいろな情報を得て、計画だった買い物をしていきます。家事をしながら、思いつくとメモします。店先で考

情報をメモして

坂井公代さん (正木)

この欄は、消費生活モニターの感想と二十人のモニターが、市内の物価を調べた結果を掲載します。

モニター報告から

(57)



坂井さん

調査品の価格(1月初)

この調査ではパーゲン品は対象外です。表の「参考」欄は、調査したなかで最も安かった店です。

調査した品	価格(円)	前月比(円)	参考
食用油 (日清 1500g)	最高 668 最低 448	0 0	北条地区のスーパー
たまご (Mサイズ 10個入)	最高 250 最低 148	12 -22	北条地区のスーパー
砂糖 (スプーン上白 1kg)	最高 258 最低 210	-7 12	北条地区のスーパー
みそ (みこちゃん 1kg)	最高 338 最低 248	30 0	館山地区の小売店
鳥肉 (手羽 100g)	最高 133 最低 85	0 10	長須賀地区のスーパー
マヨネーズ (キュービー 300g)	最高 238 最低 198	0 0	館山地区のスーパー
ティッシュペーパー (スコッティ 400枚)	最高 165 最低 118	0 0	北条地区の百貨店
洗濯用洗剤 (ライオン無リン 2.65kg)	最高 990 最低 880	-60 0	船形、長須賀地区のスーパー、館山地区の小売店
灯油 (18ℓ 配達込み)	最高 1,950 最低 1,800	0 -50	那古地区の小売店

無リン洗剤を使用しましょう



消費者のQ&A

* 不用品情報コーナー *

市は、みなさんの不用品交換のおてつだいをします。売りの買い、ほしいなどの希望をお寄せください。このコーナーの問い合わせは、市商工観光消費生活係(二二二一内線二九二)へどうぞ。たくさんの情報をお待ちしています。

▽希望します
幼児用ブランコ
▽譲ります
牛皮くつ(千五百円) コン
ピラック(二千五百円) ホッ

トカーラー(無料) 折りたたみ式机(相談による) 英会話テキスト付きカセット(相談による) ベビーベッド ベビーラック(無料) ベビーバス(無料) ふすま 全自動洗たく機(一万円) 二段ベッド(五千円から七千円) 自動車用子供いす(千円から千五百円) スズキ軽自動車用タイヤ(一本三千五百円) ホンダスベシー(五〇cc(七万円))

生活教室を開催

3月2日、市役所会議室で

生活教室を開きます。テーマは「これからの消費生活」です。野麻耶子さんが講師。消費生活のあり方を考える講座です。参加希望者は、直接会場へどうぞ。

日時 三月二日(水)午後一時三十分から三時十分
会場 市役所二階会議室

生活教室ご利用を
身近な暮らしの問題を勉強したいけれど、遠くまで行く暇はない—こんな人のため
に市は生活教室を設け、泉消

費生活センターの専門講師を派遣します。昨年は、船形地区の婦人会や主婦クラブなどで八回開きました。講師料は無料。十五人以上のグループで商工観光消費生活係へどうぞ。

テーマは数十種類あります。たとえば—
衣料品の表示、家庭でできるクリーニング、クリーニングのトラブル、健康食品と自然食品、食品の安全性、冷凍食品の知識、すまいの点検、薬の話、暮らしと契約、訪問販売対応策、物価の話など。



年金相談

サラリーマンの妻 保険料の免除を

問い 私は、サラリーマンの妻です。現在30歳で国民年金に加入していますが、保険料が納められません。私は厚生年金に7年加入し、国民年金を5年納めてあり、両方で12年になります。しかし、25年以上ないと年金は、なにももらえないと聞きました。保険料の免除という制度があるということですが、免除してもらえませんか。

無理、強制加入者に限る

答え あなたの場合は、保険料の免除ができません。免除を受けられるのは、本人の意志に関係なく当然に国民年金に加入しなければならない強制加入者に限られます。サラリーマンの妻は、夫が厚生年金などに加入しているため、国民年金の加入、脱退は、本人の意志で決められる任意加入者になります。あなたは国民年金を今やめても、国民年金と厚生年金から、それぞれ通算老齢年金がもらえます。配偶者が厚生年金などに加入している場合は、その期間を「カラ期間」といい、年金を受ける資格期間になります。カラ期間と国民年金5年間、厚生年金の7年間で合算して25年以上になれば、受給資格ができます。したがって、今国民年金をやめても、国民年金5年間分と厚生年金の7年間分の通算老齢年金が受給できます。

国民年金制度は、広く一般国民(日本国内に住所を有する外国人を含む)を加入の対象としているため、保険料を負担することが困難な人は、保険料を免除するという制度をもうけています。しかし、任意加入者は保険料免除にはなりませんので、納付できないときはやめる手続きをしてください。未納のままにしておくと、カラ期間にはなりません。

福祉の窓

障害者と税金

心や体に障害のある人が受けられる税の優遇制度を、引き続いて紹介します。

(自動車取得税、自動車税)
仕事や通院、通学など障害者自身が使うための、自動車(五〇cc以上の乗用車など)の自動車税と取得税が免除または減免になります。身体障害者手帳または療育手帳、自動車検査証の写し、運転免許証の写し、印鑑を持って、千葉県自動車税事務

務所千葉支所(陸運事務所内)か、安房支庁税務課に申請してください。自動車が家族のものだったり、家族が運転するときも該当します。この場合は、通院、通学証明書などの使用目的を証明するものが必要です。免除になる人は、障害の程度が次のような場合に限ります。視覚Ⅰ一級から三級と四級の一部、聴覚Ⅱ二級と三級、平衡機能Ⅲ三級、上肢Ⅰ一級と二級、下肢Ⅰ一級から六級、体幹Ⅰ一級から五級、心臓、じん臓、呼吸器機能障害Ⅰ一級から三級、精神薄弱Ⅱ療育手帳を持っている。精神薄弱Ⅱ療育手帳を持っている。生計の人をいいます。くわしくは、市福祉事務所福祉係へ。

税の豆知識

毎月給料から税金を天引きされているサラリーマンにとって、少しでも税金が戻るといいことは、たいへんうれしいものです。医療費を支払ったり、マ イホームを建てたり、火災や盗難にあったときなど確定申告をすると、納めた税金の一部が戻る場合があります。これらは、サラリーマンの多くの人に知られていません。しかし、それ以外でも、社会保険料や生命保険料などを十二月の年末調整で、申告漏れをきかされているサラリーマンにとつて、少しでも税金が戻るといいことは、たいへんうれしいことです。特に、①奥さんの国民年金保険料②自宅を支払っている生命保険料、損害保険料③二年め、三年めの住宅取得控除などの申告漏れが多いようです。三月に入ってから確定申告をする、税金の戻るのを遅くすることがあります。お早めどうぞ。