

昭和56年10月号 (毎月15日発行)

No.367

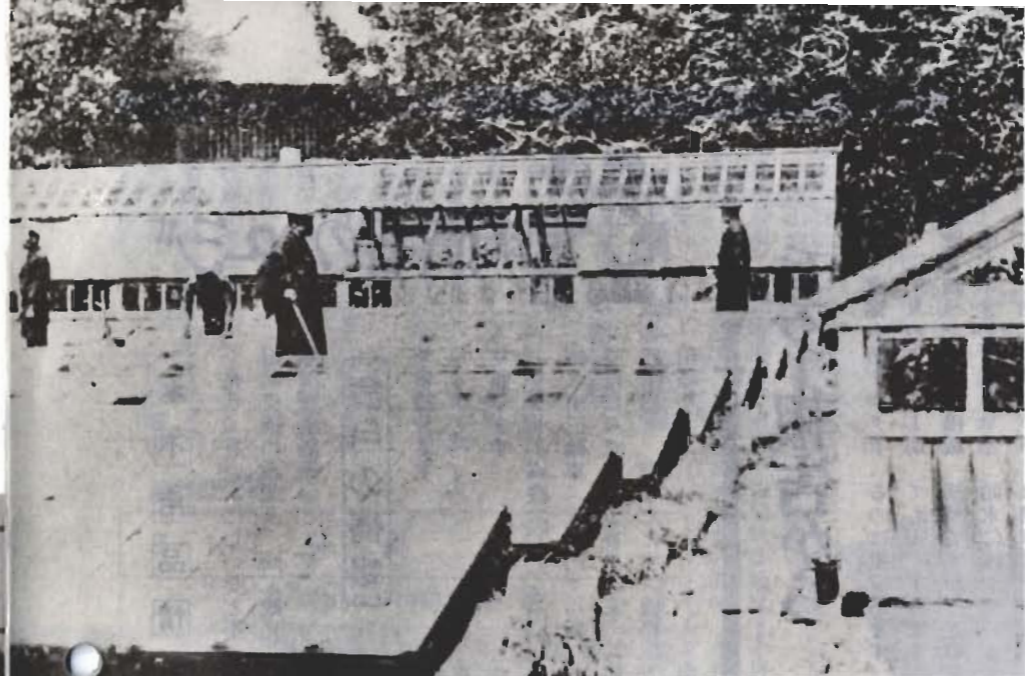
発行/館山市役所市長公室 千294 館山市北条1145-1 電話22-3111



支度に困っているお年寄りに、昼食を届けます。
「おはあちゃん、おいしいですか」「おはぎは大
好物です。とてもおいしい、ありがとう」と大喜び。
この日は、ボランティア27人と民生委員などの手で
33人のお年寄りに、おはぎが配達されました。

スタート

独り暮らしの老人に「愛の給食サービス」が9月
10日スタートしました。市社会福祉協議会がボラン
ティアの協力を得て、月1回体が不自由で、食事の



▲奥と右が温室。手前は半地下式の促成箱。
一時は藤原地区だけで40軒ほどが手がけて
いました (大正初め、ナルセ写真館提供)

▶温室があったところは畑に変わり、レタス
が栽培されています

温室の暖房は釜で沸かした湯
をパイプで送り、促成箱は湿し
たワラを二尺ほど踏みつけて、
発酵熱を利用しました。寒い
日や夜は、家族が交替で釜の火
を燃やしたし、促成箱も夜はコ
モを三重にかけたりで、手はか
かりましたが、いい収入でした。
ウリは菜っ葉で包み、ミカン箱
につめて発送しました。昭和初
期には、小笠原などから安い品
が入り始め、当地の促成栽培は
たちゆかなくなりました。



寺田喜一さん
(84歳)
藤原939

重労働だが高収入



市内い
むかし

④

藤原地区の促成栽培

藤原地区で促成栽培が盛んだったの
は大正年間。キユウリは東京へ、白ウ
リ、トウガンは関西へ出荷。暮れから
三月ごろの一シーズンで、一軒が二、
三千円(当時)の高収入をあげました。
大正十年ごろが最盛期でした。

皆さんの相談室ですお気軽にどうぞ

市民

毎日、午前9時
～午後5時
市役所市民相談室
市への要望・苦情
借地・借家・相続
土地・家屋など
相談全般

結婚

毎月第1・第3日曜日
午前10時～午後4時
市民センター1階
社会福祉協議会

児童

市福祉事務所
専門の先生が子供の養
育の問題点について相
談をうけます。

消費生活

商品やサービスの苦情
毎月第1・第3木曜日
市役所市民相談室
午前10時～午後3時

年金

※十一月十七日⑩
午前10時～午後3時
市役所二階会議室
※毎週金曜日
午後一時～三時
市役所市民相談室

交通事故

安房支庁内交通事故相談所
午前9時～午後5時
交通事故による賠償や更生

心配ごと 毎週水曜日
午前10時～午後4時 婦人会館

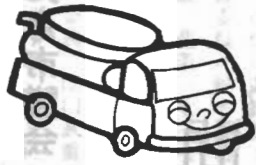
内職

毎週・水曜日
午前10時～午後3時
婦人会館

身障と精薄

毎月第四火曜日午後一時～三時
*身障 伊賀病院
*精薄 田村第二病院
相談したい方は、福祉事務所福祉係に
必ず事前に申し込んでください。

投入から放流まで



パキュームカー



金属・布などを除く



IZシステム心臓部



分離機



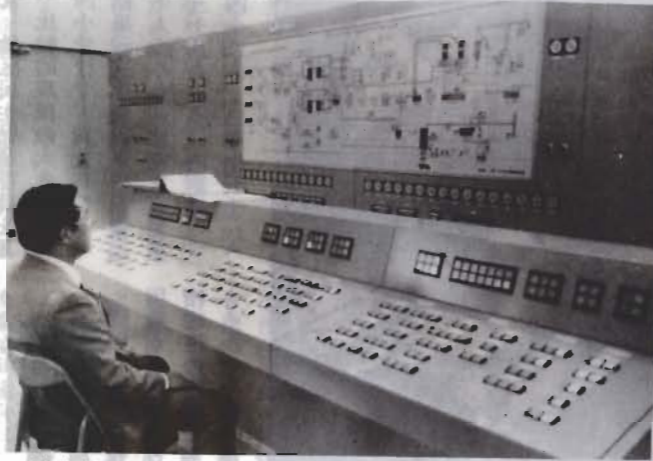
凝集沈殿処理

わななので、し尿と、場内の生
活用水を処理しても、排水は一
日八十キリで済みます。

チツ素、リンも除去

IZシステムは、処理槽内を
し尿が高速で循環し、取り入れ
た空気と効率よく混ざります。
酸素が十分に行き渡るので、槽
内のバクテリアは活発に働き、
浄化は早く、チツ素も取り除き
ます。リンは凝集沈殿処理。
藤原川に放流するころには、チ
ツ素の九五%以上、リンは九九
・八%を除去し尽くします。チツ
素、リンとも海の富栄養化(汚
染)を進め、赤潮の原因になる
もの。新処理場は、海を汚さな
い能力が抜群です。

十一月中には新処理場の試運
転も終わり、本格稼働に入る予



▲集中管理を受け持つ中央制御室

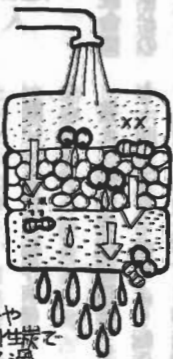
定です。全面運転を始めてから、
処理場の見学会を催します。日
程は、かいらんでお知らせしま
す。新施設をご自分でご覧ください。

経費は0倍増

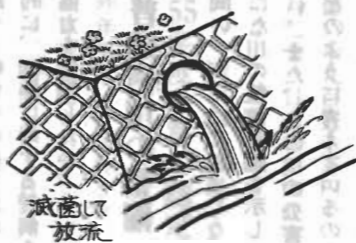
最新技術を採用し、公害防止



焼却



砂や活性炭を
ろ過



減菌し
放流

に万全策をとったこともあって、
新処理場の経常経費は、従来の
六倍になる見通しです。旧施設
の年間経費は約二千万円。新施
設は一億二千万円の見込み。一
キリ当たり三千七百円につきま
す。内訳は電気料が四七%、薬
品料が二七%、重油が二六%で
す。

1日100キロリットルを処理する衛生センター。外壁はレンガ色とベージュの2色仕上げ

	衛生センター	県基準	生し尿
B O D (PPM)	5以下	10以下	13,500
固形浮遊物 (PPM)	5以下	20以下	21,000
汚濁負荷量 (kg)	3以下	20以下	—
大腸菌群(個/cml)	3000以下	3000以下	100万以上

衛生センターは市の南部、豊
房地区と神戸地区が接する出野
尾字砂山に建設しました。五十
四年度から三か年の継続事業と
して着手。工費は約十八億円。
二万二千四百六十九平方メートルの敷
地に、鉄筋コンクリート二階建

BOD 生物化学的酸素要求
量。一定時間内にバクテリアが
水中の有機物を分解して、浄化
するのに必要な酸素の量で、水
の汚染度を表します。汚れがひ
どければ有機物も多く、それだ
け、必要な酸素量もふえ、B O
Dが上昇します。

汚濁負荷量 一日に排出され
る汚濁物質の量。濃度ではなく
重さで示します。

およそ十八億円の事業費を投じて、豊房の出野尾地区
に建設していた衛生センターが、着手以来三年目に完成
し、間もなく本格操業に入ります。同センターは最新技
術を導入した無公害のし尿処理施設。この完成で本市の
し尿処理体制は万全になります。

3年がかり、近く本操業へ

無公害でし尿処理

最新技術を導入

この処理場は、高負荷酸化処
理方式(IZジェットエアレ
ーションシステム)を採用。微生
物にし尿を「食べ」させて浄化
する点は従来と同じですが、三
十日かかっていた処理が、二、
三日ですむのが特徴。しかも水
で薄めずに、県の排水基準を軽
く達成します。上表。国より厳
しい県基準。それでさえも、二
十倍に薄めて放流するときの濃
度を想定しています。それだけ
に、まったく薄めない本市の方
式は、放出する汚濁物質の量を、
飛躍的に少なくした、優秀なも
のといえます。放流水が少ない
のも特徴の一つ。処理に水を使

で、延べ二十平方メートルの処理
場が建ち、一日百キリを処理で
きます。

し尿収集量は、くみ取り、浄
化槽汚泥あわせて、約八十キリ
ですから、十分な余裕を見てい
ます。旧処理場の能力は、一日
四十五キリ。消化促進剤を使う
など、苦しい操業を続けてきま
したが、もう限界。建設以来十
八年たち、老朽化が激しく、新
施設建設が急務でした。地元出
野尾地区はじめ、関係者の理解
と協力で完成しました。



九月市議会

学童保育 調査の結果は 6人の議員が多彩な質問

九月定例市議会で、行政一般について六人の議員が質問に立ちました。学童保育の問題や、利用者が減っている老人福祉センターの運営方法、西岬地区の学校統合問題、転作の実施状況などを、多彩な質問が出されました。主なものを紹介します。

カギツ子対策

問い カギツ子実態調査の結果は、どうだったか。

答え 地区民生児童委員を通じて、比較的規模の大きい市街地の四小学校で、調査してもらった結果、三年生以下の児童二千二百人のうち、留守家庭児童は百三十八人いる。内訳は、一年生四十二人、二年生五十二人

老人福祉センターの運営は

問い 老人福祉センターの利用者が、昨年より減っているが冷暖房の設備や無料化を考えているか。今後の運営方法を聞き

答え 老人福祉センターの運営は、昨年より減っているが冷暖房の設備や無料化を考えているか。今後の運営方法を聞き

学校の統合問題

問い 西岬地区の学校統合問題の経過と、その対応策をどのようか。

答え 西岬地区の学校統合問題は、昨年より減っているが冷暖房の設備や無料化を考えているか。今後の運営方法を聞き

海岸の整備

問い 平砂浦海岸でサーフィンを催したため、人工海浜を造る考えはないか。

答え サーフ大会は、考えていないが検討してある。平砂浦は自然の景観が素晴らしい。経済効果を考え、人工海浜は困難だと思う。

転作の状況は

問い 今年の転作実績はどれくらいか。

答え 転作実施面積は、三十七千四百五拾。前年より転作した面積はふえたが、目標面積も二五・九％ふえたため、達成率が悪かった。

普通河川の整備

問い 河川法に該当しない、かにた川の整備計画を示してほしい。また、この川の公害問題をどのように考えているのか。

老人福祉センターは、お年寄りの憩いの場です



い普通河川の整備は、地域住民の生活環境の維持改善のため、市がそれぞれの状況に応じて、管理しているのが実情だ。

答え 河川法に該当しない、かにた川の整備計画を示してほしい。また、この川の公害問題をどのように考えているのか。

観光地 観光地 観光地 観光地

基本計画の作成に追加補正

五十六年度一般会計予算に、五千七十三万八千円を追加して総額九十二億八千四百五十万円にしました。歳出の主なものを紹介します。

基本計画を四百七十五万円で専門のコンサルタントに委託し、作ります。

観光客の好みが多様になっていきます。恵まれた自然環境をどう生かせば、本市の観光に最もよいかを探り、計画的な観光地

三氏を各委員に選任

任期満了により、次の各委員を、後任に選出しました。

監督委員/鈴木重司氏(五十八歳、北条一七八)を選任しました。十月一日で任期満了になったため。新任。教育委員/山口武重氏(五十九歳、小原一)を任命しました。九月三十日で任期満了に推薦しました。

人権擁護委員の推薦

人権擁護委員候補者/森信次氏(六十三歳、沼一六九二)を人権擁護委員候補者に推薦しました。

たい。

答え 市内に住んでいる六十歳以上の人とその付き添いは無料だ。それ以外の人は、利用者負担の原則から、今後も料金をもちょう。暖房設備はある。冷房は、老人の健康によくはないといふことを入れていないが、さらに検討したい。老人憩いの場として、その運営が後退することのないように、委託の問題を含め、運営方法を今後検討していきたい。

学校の統合問題

問い 西岬地区の学校統合問題の経過と、その対応策をどのようか。

答え 西岬地区の学校統合問題は、昨年より減っているが冷暖房の設備や無料化を考えているか。今後の運営方法を聞き

豊房地区岡田川の護岸改修工事の単価更正増分として、一千二百万円を追加しました。

ごみ処理場建設用地の地質調査に、三百七十五万円を計上しました。

市道の認定と廃止

ごみ処理場建設用地の地質調査に、三百七十五万円を計上しました。

城山公園用地の購入

城山公園を整備するため、公園用地を購入します。今回の取得分は、九千七百二十一・四五平方メートルで、購入価格は、五千六百八十二万八千五百五十四円。万葉植物園や博物館本館、幹線道路などの建設予定地です。

船形小二期工事に着手

船形小学校建て替え工事の、二期工事に着手します。五十五年度から三年計画で進めていま

55年度決算の認定

昨年度の一般会計と特別会計の決算が認定されました。一般会計は、四億五千三百萬円の赤字になりました。歳入は、九十一億六千九十八万円、歳出は、八十六億八千二百四十四万円、衛生センター建設費一千七百三十三万円と学校建設費などで八百八十一万円を今年度に繰り越しました。主な事業は、九重小学校、船形小学校の校舎と、那古小学校屋内運動場の建て替え。衛生センターの建設、道路排水路の整備などです。

その他特別会計では、国民健康保険会計で、医療費の値上げがなかったため、実質収支で一億一千四百萬円の赤字決算になりました。また、水道事業会計は、昨年六月から水道料金を値上げしたため、単年度収支で三千萬円の赤字になり、前年度からの累積赤字が、八千二百七

県内最古の大絵馬

絵師清倍の解明資料に

那古寺



那古寺で見つかった鳥居清倍が描いたとみられる大絵馬

那古地区の那古寺から、江戸時代の浮世絵師鳥居清倍(きよまさ)の描いたものとみられる大絵馬が見つかりました。奉納した紀年銘も古く、大絵馬としては県内でも最古の珍しいものです。また、生没の不明だった絵師清倍の解明の貴重な手がかりになる作品です。

城山公園に建設予定の市立博物館の展示資料にするため、市内の文化財調査を進めている市博物館準備室は、那古地区の那古寺で、県内でも大変珍しい貴重な大絵馬を見つけた。この絵馬は、那古寺の観音堂に掲げられていたもので、大きさは幅一五二センチ、高さ一一二センチ。杉板に胡(こ)粉(貝ガラの粉とニカワを混ぜたもの)を下地に、その上に絵具で二人の武者が描かれています。曾我兄弟のあだ討ちを題材に、歌舞伎の荒草摺(くさずり)の場面。右側の曾我五郎の顔は、紅で隈取(くまどり)りされ、左側の朝比奈三郎の目の周囲は、朱で隈取りされています。

古寺で、県内でも大変珍しい貴重な大絵馬を見つけた。この絵馬は、那古寺の観音堂に掲げられていたもので、大きさは幅一五二センチ、高さ一一二センチ。杉板に胡(こ)粉(貝ガラの粉とニカワを混ぜたもの)を下地に、その上に絵具で二人の武者が描かれています。曾我兄弟のあだ討ちを題材に、歌舞伎の荒草摺(くさずり)の場面。右側の曾我五郎の顔は、紅で隈取(くまどり)りされ、左側の朝比奈三郎の目の周囲は、朱で隈取りされています。

浮世絵にくわしい県立安房博物館仁科学芸課長に鑑定してもらった結果、ところどころはげ落ちていたものの、力強いこの描法は、浮世絵師鳥居清倍の描

うたんと逆にした形に足を描き、みみずがはったような線で、筋肉の力感をあらわす手法は、「ひょうたん足、みみず描き」といって鳥居派の特徴。

絵馬は、祈願や願い事成就のため、神社やお寺に奉納したもので、裏面に「享保十年(一七二五)四月十五日」と奉納年月日の銘文が書き込まれています。紀年銘の入った大絵馬としては、県内最古のもので、また、初代清倍は、これまで正徳六年(一七一六)に死去したといわれていましたが、この絵馬から享保十年まで制作に励んでいた可能性も出てきました。清倍の制作活動期の解明に、貴重な手がかりになるでしょう。

例年より日程早め

文化祭多彩な催し計画

文化祭の日程が決まりました。今年、いつもより早く、十月三十一日(土)と、十一月一日(日)を中心に開催します。市民センターや北条小学校などを会場に、多彩な催しを計画しています。

十月二十五日 長唄の発表会、シーサイドホテル、十時から八時。

十月三十日 こども音楽会、市民センターで九時から四時。

十月三十一日 詩吟の発表会、市民センター、九時三十分から十時から二時。

十一月三日 箏曲と日本舞踊、バレエの会、市民センター、十一時三十分から五時。俳句会、安房支庁、九時から四時。

十一月七日 館山吹奏楽団、市民センター、三時から五時。

十一月八日 市民音楽祭、市民センター、十一時三十分から四時。短歌大会、館山商工会館、十時から二時。

十一月十一日 主婦クラブのつどい、竹絃社演奏会、市民センター、九時から五時。ハンドル・ハムクラブ展、謡曲の発表会、市民センターで九時から四時。

十一月一日から三日 華道展、市民センター、九時から四時。

十一月二、三日 茶道、市民センターと婦人会館で九時から四時。

十一月一日 主婦クラブのつどい、竹絃社演奏会、市民センター、九時から五時。ハンドル・ハムクラブ展、謡曲の発表会、市民センターで九時から四時。

十一月一日から三日 華道展、市民センター、九時から四時。

十一月二、三日 茶道、市民センターと婦人会館で九時から四時。

投書

いつもいっぱい中央公園駐車場

市の中心にある中央公園駐車場は、いつもいっぱいです。ときどき車で孫と行っても、なかなか止められなくて困ります。やとと止めると、帰りに出られなくなり、車を動かしてもらおうとしても、持ち主がいまません。

良識に期待

中央公園駐車場は、およそ三十台駐車できます。公園内に人が少ないときもいっぱいですが、近くに動いている人や、買

公園駐車場の、公園利用者のためにあるのだと思います。なかなか止まらないでしょうか。また、夕方公園で車を洗っている人がいましたが、良いものでしょうか。(北条地区・男性)

公園は夜も利用できますので、夕方駐車場を閉めることは、望ましくありません。管理人を置くのは、費用がかかります。公園の水道で洗車など、とんでもないことです。市民の税金

い物をする人が駐車しているのだと思います。あの駐車場は、公園利用者のためのものなので長時間駐車している車に張り紙をしたり、看板で注意を呼びかけていますが、効果は上がりません。

公園は夜も利用できますので、夕方駐車場を閉めることは、望ましくありません。管理人を置くのは、費用がかかります。公園の水道で洗車など、とんでもないことです。市民の税金

で作ったものを、個人的に使うことになりません。ただ水道を止めてしまうと、水も飲めないし、手も洗えなくなってしまう。いろいろな考えがありますが、駐車も洗車もよい対策が見つからず、結局一人ひとりの良識に期待するほかありません。公園は、市民の憩いの場として親しまれ、市でも整備に力を入れています。ごみで汚したり、樹木の枝を折ったりしないように、たいせつにしましょう。(市都市計画課)



駐車場はいつも満車。対策は……

クズ

真夏日が戻ってきた彼岸過ぎの一日、沼のサンゴ層を訪れた。山は、照葉樹林のつや葉が輝き、路傍には、秋草が開花、季節の供養を広げている。それらの中に、クズの花が豊かな葉蔭につつましく、それでいてあでやかに濃(こ)紫の花房を見え隠れさせていた。



「恋しくば尋ね来てみよ和泉な」

安名に助けられた女狐が、人に姿をかえ、安名と夫婦になり、大阪の安倍野に住んで、晴明を生む。安倍童子と名づけていくしんだが、ある日、庭の菊に見とれて正体を現わした。子が見て泣き騒いだため、前出の一首を障子に書いて姿を消した。母を慕って言太の

須賀義博▽犬わが友▽畑正憲▽地熱エネルギー読本▽森康夫▽よみがえる平城京▽坪井清足▽美術館・美術館学▽長谷川栄▽タラノメ▽藤島勇 ほか百十二冊

市県民税 三期 納期限十月三十一日



安名に助けられた女狐が、人に姿をかえ、安名と夫婦になり、大阪の安倍野に住んで、晴明を生む。安倍童子と名づけていくしんだが、ある日、庭の菊に見とれて正体を現わした。子が見て泣き騒いだため、前出の一首を障子に書いて姿を消した。母を慕って言太の

女郎花(おみなえし)生ふる沢 辺の真田葛(まぐず)原何時か も絡(く)りて我が衣(きぬ)

手話サークル

百や口の不自由な人のために、手を使って話をしよう、というサークルです。

田月第三日曜日 一時三十分から三時三十分。婦人会館で。希望者は当日会場へご連絡。

結核検診の日程

月日	場所	時間
11月10日 (休)	東小学校	10時30分～11時
	波左間漁協前	11時15分～11時45分
	西川名会館	1時30分～2時
11月11日 (休)	西小学校	2時15分～2時45分
	新井集会所	9時30分～10時
	館山造園	10時15分～10時45分
11月12日 (休)	公民館館山分館	11時～11時30分
	大賀海員学校	1時30分～2時
	宮城プール	2時15分～2時45分
11月13日 (休)	館山神社前	9時30分～10時
	市図書館	10時30分～11時
	市民センター	1時～2時
11月13日 (休)	房総米穀	2時15分～2時45分
	三軒町連合会館	9時30分～10時
	八幡青年館	10時15分～11時
11月16日 (月)	静海荘横	1時30分～2時
	房州ガス	2時15分～2時45分
	館山高等技術専門学校	10時30分～11時
11月17日 (火)	東公会堂	11時15分～11時45分
	東京都船形学園	1時30分～2時
	船形小学校	2時15分～2時45分
11月18日 (休)	館石モーターズ	9時30分～10時
	山六竹材店	10時15分～10時45分
	公民館那古分館	11時～11時30分
11月19日 (休)	那古小学校	1時30分～2時
	亀ヶ原神社前	2時15分～2時45分
	富士飯金塗装	9時30分～10時
11月20日 (休)	館野小学校	10時15分～10時45分
	東市民運動場	11時～11時30分
	腰越倉庫	1時30分～2時
11月21日 (休)	九重そば	2時15分～2時45分
	来福寺	9時30分～10時
	青柳青年館	10時15分～10時45分
11月22日 (休)	古茂口青年館	11時～11時30分
	豊房農協前	1時30分～2時
	神余小学校	2時30分～3時
11月23日 (休)	洲宮集会所	9時30分～10時
	公民館神戸分館	10時15分～10時45分
	大神宮鳥居下	11時～11時30分
11月24日 (火)	相浜漁協前	1時30分～2時
	布良漁協前	2時15分～2時45分
	大井精米所	10時30分～10時45分
11月25日 (火)	竹原青年館	11時～11時30分
	九重小学校	1時30分～2時
	北台集乳所	2時15分～2時45分

お忘れなく
秋の結核検診
春に結核検診を受けなかった人のために、秋の検診をします。十八歳以上の自営業者、農漁業者、家庭にいる人が対象です。今回は、個人あての通知は出しません。左の日程表を見て、つごうのよい会場へどうぞ。自分の健康を守るには、集団検診で早く病気を見つけて、早く治療することが大切です。勤め先や学校で検診を受けている人とか、調理師、美容師、理容師、妊婦は受けなくて結構です。

1歳6か月児対象に
健康診査を実施



病気を見つけた生活習慣の指導をします

一歳六か月児を対象に、健康診査をします。この時期は体や心の発育に大切なとき。病気を早く見つけたり、生活習慣や栄養など、育児の相談と指導をします。料金無料。対象一五五年四月一日から六月三十日生まれの子。日時十一月十二日(木)一時三十分から二時まで受け付け。二時から診察。会場市民センター。持ってくるもの一母子健康手帳とお送りした問診票。問診票の一から三十七までは、記入して来て下さい。身長と体重は自宅ではかってください。問診票は地区の母子保健推進員が配ります。一部の地域は郵送します。引越など、十一月八日(日)までに届かなければ、市保健課に連絡してください。診査の内容は、身長と体重の確認、予診、内科と歯科の診察、生活指導です。問診票は持ち帰らず、最後に担当者に返してください。

精神衛生相談

毎月第二、三、四火曜日の一時三十分から三時。保健所で。第二火曜日は断酒学級も併設。不眠、イライラ、対人関係の悩みなどお気軽にどうぞ。

救急当番医

- 10月25日
江口医院 (内・外・児) 館山22-2332
貴家医院 (産婦) 館山23-3323
- 11月1日
佐々木医院 (内・外・児) 館山22-1748
若林病院 (産婦・内・外・児) 岩井7-2538
- 11月3日
医師会病院 (内・外・児) 館山22-2172
- 11月8日
伊賀病院 (内・外・児) 館山22-1181
中原病院 (耳鼻・内・外・児) 和田 2021
勝山病院 (産婦・内・外・児) 館南5-2138
- 11月15日
館山病院 (産婦・内・外・児) 館山22-1122
- 11月22日
小林病院 (内・外・児) 館山27-3811
梅園医院 (内・外・児) 館山22-4670
亀田病院 (産婦・耳鼻・眼・内・外・児) 鴨川2-2211
- 11月23日
富山病院 (内・外・児) 岩井8-0301
小田病院 (内・外・児) 鴨川2-1128
- 夜間の急病は、毎夜7時から11時まで医師会病院 (22-2172) で診察します。軽症患者が対象です。保険証と現金をお持ちください。

小児まひ日程

会場	月日	時間
公民館神戸分館	12月22日	10時～10時30分
公民館富崎分館	12月22日	10時45分～11時15分
公民館西岬分館	12月22日	2時～2時30分
公民館豊房分館	12月22日	3時～3時30分
公民館九重分館	12月23日	10時～10時30分
公民館館野分館	12月23日	10時45分～11時15分
公民館那古分館	12月23日	2時～2時30分
公民館船形分館	12月23日	2時45分～3時15分
公民館館山分館	12月24日	2時～2時30分
市民センター	12月25日	2時～2時30分



このページの
お問い合わせは
市役所保健課へ

小児まひワクチン
二回飲んで免疫に
小児まひの予防接種です。下の日程を見て、つごうのよい会場を受けてください。生後三か月から四十八か月までの子が対象。なるべく十八か月までにすませてください。料金無料。このワクチンは二回飲んで免疫になります。必ず二回すませるように、母子手帳を確認してください。当日は体温をはかってください。第一期の三回で初回

三種混合の接種

てきてください。筆記用具と母子手帳をお忘れなく。
母子手帳見て確認を
生後二十四か月から四十八か月までの子を対象に、百日せき、ジフテリア、破傷風の三種混合予防接種をします。該当者は、下の日程表を見て、つごうのよい会場へどうぞ。
この接種は四回受けて免疫になります。第一期の三回で初回
赤ちゃんのことなら、栄養、発育、予防接種など、なんでも保健婦が相談に応じます。市役所保健課へ電話でどうぞ。
赤ちゃん電話相談
第一金曜日は四、五か月児の、第三金曜日は七、八か月児の発育測定と離乳などの相談。第二、

三種混合の日程

会場	月日	時間
公民館神戸分館	11月25日	10時～10時30分
公民館富崎分館	11月25日	10時45分～11時15分
公民館西岬分館	11月25日	2時～2時30分
公民館豊房分館	11月25日	3時～3時30分
公民館九重分館	11月26日	10時～10時30分
公民館館野分館	11月26日	10時45分～11時15分
公民館那古分館	11月26日	2時～2時30分
公民館船形分館	11月26日	2時45分～3時15分
公民館館山分館	11月27日	2時～2時30分
市民センター	11月30日	2時～2時30分

四金曜日は三、四か月児の斜頸(けい)と股(こ)関節の検診と、十八歳未満で体に障害があると、思われる人の相談。いずれも二時から二時まで保健所で。母子手帳をお持ちください。

福祉年金

証書を渡します

八月に各地区に出張してお預かりした、福祉年金証書を渡します。各地区に出張しますので取りにきてください。届けてある印鑑と国民年金保管証をお忘れなく。出張する目につくようつかない人は、十一月三日以後に、市役所市民課へどうぞ。出張の日程は次のとおりです。

▽館山地区 十月二十八日 館山分館。
 九時から十三時、市役所。十月三十日、一時から四時、市役所。

▽那古地区 十月二十九日、一時から三時、公民館那古分館。
 九時三十分から十二時三十分、公民館船形分館。
 九時三十分から十二時三十分、公民館豊房分館。
 九時三十分から十二時三十分、公民館豊房分館。
 九時三十分から十二時三十分、公民館豊房分館。

▽西岬地区 十月三十日、九時三十分から十一時三十分、公民館九重分館。
 一時から三時、神余青年館。
 一時から三時、公民館神古分館。
 一時から三時、公民館神古分館。
 一時から三時、公民館神古分館。

二十六、三十日、十一月三日、十四、十七、二十一日の十日間。午後七時から九時までの定員一三十名。定員になりしだい締め切ります。
 申し込み方法 往復はがきに住所、氏名、年齢、性別、連絡先(電話番号)を書いて、市教育委員会学務体育課まで。締め切り十一月十二日(当日消印有効)。
 参加費用 千五百円(ボール代、保険料など)。
 テニスをしたことのない初心者対象です。ラケットを持参してください。

犬の登録と注射

追加日程

飼い犬の登録と注射の追加日程を、お知らせします。春にところが悪くて受けられなかった人はつごうのよい会場で、必ず受けてください。
 手数料 注射料千五百円、登録料二千円(春に登録済みの犬は不要)です。
 注意 犬に異状があるときは、注射前に獣医に言ってください。わからないことは、市役所衛生課へどうぞ。

追加日程表

月日	時間	場所
11月2日 (月)	9時30分~10時	柳塚公会堂
	10時30分~11時	川名浜青年館
	11時30分~12時	公民館那古分館
	1時30分~2時	正木下集会所
11月4日 (水)	2時30分~3時	川崎八雲神社
	9時30分~10時	八幡青年館
	10時30分~11時	六軒町諏訪神社
	11時30分~12時	北条海岸中村公園
11月5日 (木)	1時30分~2時	南町蛭子神社
	2時30分~3時	神明町神明神社
	9時30分~10時	長須賀来福寺
	10時30分~11時	新井集会所
11月6日 (金)	11時30分~12時	館山神社
	1時30分~2時	笠名区民館
	2時30分~3時	西岬農協
	9時30分~10時	根本青年館
11月9日 (月)	10時30分~11時	藤原集会所
	11時30分~12時	公民館神戸分館
	1時30分~2時	公民館富崎分館
	2時30分~3時	神余青年館
11月9日 (月)	9時30分~10時	南条八幡神社
	10時30分~11時	公民館館野分館
	11時30分~12時	腰越集会所
	1時30分~2時	田辺日枝神社
11月9日 (月)	2時30分~3時	公民館九重分館

消費者の目玉



*** 不用品情報 ***
 売り、買い、ほしいなど不用品交換の希望は、商工観光課消費生活係へどうぞ。

今月の情報
 ▼希望します
 ベビーベッド
 ▼譲ります
 ブラザー編機(四万二千元)
 婦人用三輪車(三万円) 折りたたみ式ベビーカー(三、四千元) 整理だんす(価格相談)

先月の残情報
 ▼希望します
 折りたたみ乳母車 十四型 カラーテレビ 二段ベッド 食卓用テーブル 子供用自転車(ベビーベッド) 小型電気掃除機(三千元) トランジスタラジオ(四千元) ボータブルマシン(五万円) アルミサッシガラス戸(価格相談)

モニター報告から

この欄は、消費生活モニターに重宝します。燃料代がとの感想と、二十人のモニターがても安くすみます。我が家は建築業者ですが、どの業者も古材の始末に困っていますから、材料は簡単に手に入ります。ふろがまを変えるときに、考えてみたらどうでしょう。

廃材利用で 燃料費節約

田村公子さん (大賀)

おふろは材木の切れ端で沸かします。オキが残っていつまでも温かです。消し炭を作っておけば、豆やモツをコトコト煮



田村さん

調査品の価格(9月初)

この調査ではバーゲン品は対象外です。表の「参考」欄は、調査したなかで最も安かった店です。

調査した品	価格	前月比	参考
サラダ油 (700g)	最高 328円 最低 240円	-30円 -18円	那古地区のスーパー
小麦粉 (1kg)	最高 216円 最低 168円	0 0	館山地区のスーパー
バター (225g)	最高 385円 最低 298円	-3円 0	館山地区のスーパー
砂糖 (上白1kg)	最高 300円 最低 228円	0 -20円	北条地区のデパート
みそ (1kg)	最高 338円 最低 230円	0 +	北条地区のスーパー
ぶた肉 (もも100g)	最高 240円 最低 128円	+24円 -20円	北条地区のスーパー
インスタントコーヒー(150g)	最高 1150円 最低 928円	0 0	長須賀地区のスーパー
トイレットペーパー (4個114cm×65cm)	最高 278円 最低 128円	-20円 0	九重地区のスーパー
ティッシュペーパー (400枚)	最高 155円 最低 90円	-55円 -10円	北条地区の小売店
洗濯用洗剤 (2.65kg)	最高 1140円 最低 810円	0 -30円	北条地区の小売店
灯油 (18ℓ配達込み)	最高 1800円 最低 1600円	-50円 +20円	館山-北条地区の小売店

ハズポト

衣類のシミ



滝沢さん

早く手当を

お気に入りの服がシミ一つで着られなくなるとは大変。シミ抜きのコツを、果クリーニング環境衛生同業組合館山支部長の滝沢裕之さんにお聞きしました。
 「早く手当すれば、たいいのシミは自分でとれますよ。家庭用中性洗剤3ccを、百ccの水に溶かした液で、たたき出すのがコツ。こすってはいけません。あとをよくすすぐことも、大切なことです」
 「一週間たつとシミが酸化しその後固まってしまいます。酸化してからだと、クリーニング店でも「シミ抜き」ではなく、「漂白」します。でも漂白して生地の色や持ち味を殺してしまふ。シミも取れにくくなります。上着でも、一シーズンに二、三回は洗うと、結局は長持ちするのですけれどねえ」