

# 広報 たちやま

## 9月

昭和56年9月号 (毎月15日発行)

No. 366

発行/館山市役所市長公室 〒294 館山市北条1145-1 電話22-3111

### 本番さながら

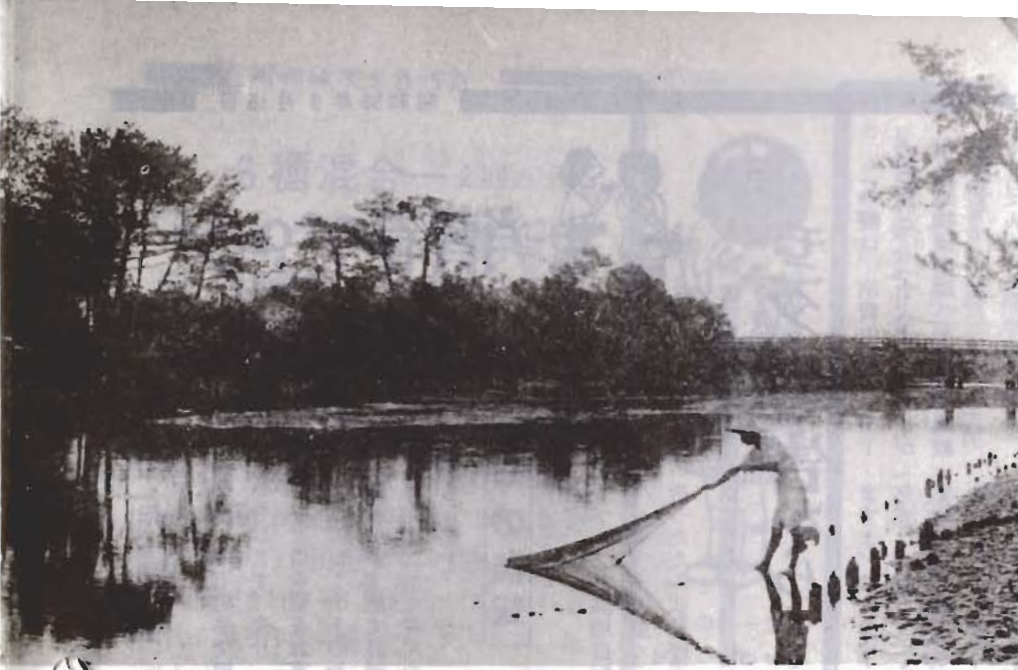
富崎地区 避難訓練 600人が参加



九月一日午前九時三十分。地震発生の際、サイレンを合図に、避難袋を背負い、バケツを手にした富崎地区の住民六百人が、目印の旗を先頭に小学校へ避難を開始。防災の日にならぬ、市、富崎地区区長連合会、同コミュニティ委員会が主催して、富崎小学校を会場に防災訓練を実施しました。関東大震災クラスの地震を想定。地

区住民のほか、警察、消防、自衛隊など関係団体が協力。空から見れば被害状況が、ヘリコプターから無線で送られると、会場は張りつめた空気に包まれました。

本市は、大正十二年の大震災で八一%の家屋被害と、二千六百余人の死傷者を出しました。会場の富崎地区は、津波で七十戸を失った経験をもっています。



▲右下に並んでいるのは木製のクイ。これで土手が崩れるのを防ぎました (昭和初期、長井文子さん提供)

▶河口で投網を楽しむ人は多い

麻糸や絹糸を買って、自分で投網を作ったものです。柿のシブや卵の白身で補強しても弱くて、一年も使うと、大物には網を切られてしまいました。川へ行けばクロダイ、スズキ、ウナギ、コイなど、一食分のおかずは、すぐ捕れました。青ノリやシラスは食べておいしく、売ればいい値だったし、ずいぶんかせる川でした。



秋山義則さん (71歳) 湊 352-2

### 投網も自家製



### 市内いまむかし

41

### 湊川の投網漁

本市で最も大きな湊川。大正年間までは、ちよつと雨が降ると水があふれ、周辺に大きな被害を与えました。大震災で土地が隆起し、川床下がってからは、浸水もなくなりました。

### 皆さんの相談室ですお気軽にどうぞ

<h4>市民</h4> <p>毎日、午前9時～午後5時</p> <p>市役所市民相談室 市への要望・苦情 借地・借家・相続 土地・家屋など 相談全般</p>	<h4>児童</h4> <p>市福祉事務所 専門の先生が子供の養育の問題点について相談をうけます。</p>	<h4>年金</h4> <p>※十月十三日 午前10時～午後3時 市役所二階会議室</p> <p>※毎週金曜日 午後一時～三時 市役所市民相談室</p>	<h4>内職</h4> <p>毎週・水曜日 午前10時～午後3時 婦人会館</p>
<h4>結婚</h4> <p>毎月第1・第3日曜日 午前10時～午後4時 市民センター1階 社会福祉協議会</p>	<h4>消費生活</h4> <p>商品やサービスの苦情 毎月第一・第三木曜日 市役所市民相談室 午前10時～午後3時</p>	<h4>交通事故</h4> <p>安房支庁内交通事故相談所 午前9時～午後5時 交通事故による賠償や更生</p>	<h4>身障と精薄</h4> <p>毎月第四火曜日午後一時～三時 *身障 伊賀病院 *精薄 田村第二病院 相談したい方は、福祉事務所福祉係に心ず事前に申し込んでください。</p>
<h4>心配ごと</h4> <p>毎週水曜日 午前10時～午後4時 婦人会館</p>			





寝たままに入れる入浴サービス。ことしから週3回にふやしました

九月、十月は、老人福祉月間です。老後は、だれでも健康で楽しい生活を送ることが望みでしょう。豊かな老後に向けてのお年寄りのための制度や施設、この月間にちなんだ趣味のつどいや、スポーツ行事の紹介をします。また、生きがいのみだすための、老人クラブを考えてみましょう。

### 進む高齢化

市内に六十五歳以上のお年寄りは、七千五百七十一人（本年四月一日）で総人口の二・一三％。

県内では、五十五年国勢調査抽出推定で約三十三万人、総人口の七％です。本市のお年寄りがいかに多いかわかります。

そして、年々その割合が伸びています。五十年四月一日には六千四百九人でしたから、この六年間に千二百人弱、一八％ふえています。本市の人口が横ばい状態のなかで、この年代だけは確実にふえています。本市に

### 9月から実施

36人に給食サービス

市社会福祉協議会は、九月から、独り暮らしの老人に給食サービスを始めます。この事業には、三十人のボランティアが協力しています。

栄養のバランスを考えた、消化しやすい食事を届けながら、ボランティアの人たちは、お年寄りとお話し合います。食卓を囲んでの世間話は、ふだんどじこもりがちなお年寄りにとって、

### 福祉制度と施設

お年寄りのみなさんが健康で明るい生活を送るための、いろいろな制度と施設があります。手続きは、市福祉事務所（二二一―三二―）へどうぞ。

入浴サービス 寝たきりの老人や、障害があっても自力で入浴できない人を対象に、特別養護老人ホームの寝たままに入れる入浴施設を使って行います。入浴搬送車で、各家庭の送迎をします。昨年十月から実施。ことは、週二回を三回（月・水・

# 豊かな老後に向けて

## 九・十月は老人福祉月間

金）にふやしました。一日に二人程度。料金は無料です。

短期保護事業 おおむね六十歳以上の寝たきりのお年寄りを介護している人が、病気になるたり、冠婚葬祭などで介護できないとき、一時的に特別養護老人ホームに入所できます。入所の期間は原則的に一週間程度。費用は、一日五千四百円ですが、国、県、市で補助をしますので、家族負担は、千三百円です。

介護人の派遣 六十五歳以上の人が一時的な病気などで、日常生活に支障があるときに、派遣します。

敬老祝品 九月十五日現在で満八十歳以上の人に、長寿を祝って、敬老祝品を九月中にお届けします。

健康診査 満六十五歳以上の人は、九月一日から三十日まで、市内の各病院などで、無料で健康診査が受けられます。

老人医療費の支給 七十歳以上の人と、六十歳以上七十歳未満の人は無料で診察が受けられます。ただし、所得制限があります。前もって受給者証の申請が必要です。

白内障手術に援助 六十五歳以上の人が、老人性白内障にかかり、開眼手術を受けたとき、

診療費の自己負担を支給します。手術前に申請が必要です。

愛のベル おおむね六十五歳以上の独り暮らしの人の家と、近くの協力者宅にベルを取り付けて、事故や病気を連絡できるようにします。

ホームヘルパーの派遣 おおむね六十五歳以上で、日常生活に支障がある人に派遣します。増設資金の貸し付け 六十と、つきそいの一人一人は無料。

五歳以上の人の専用居室を増設する資金を貸します。一件当たり百万円。十年以内で返済。利率三％。

老人福祉センター 老後を楽しんでもらうための施設です。仲間同士で話をしたり、ふるに入ったり、囲碁、将棋、踊りも楽しめます。健康や就職の相談にも応じます。六十歳以上の増設資金の貸し付け 六十と、つきそいの一人一人は無料。

## 六千二百人が加入

### 老人クラブで社会参加を

市内には、百二十の老人クラブがあり、約六千二百人が加入しています。お年寄りで組織し、明るく楽しい老後を送るため、会員の教養の向上、健康管理、レクリエーションなど、生きがいのある余

生を過ごしています。各老人クラブは、社会奉仕団を結成し、環境の美化、友愛訪問、勤労奉仕などに取り組んでいます。「仲間といっしょの奉仕作業は楽しいね」という声をよく聞きます。自分たちで計画し、実施する活動が、お年寄りの生きがいにつながっているようです。会員がふえれば、趣味や社会活動の幅も広がり、老人クラブの魅力も増すでしょう。

### 趣味クラブ

四十六年の秋にスタートして十年め。茶道、囲碁、将棋、絵画、菊作り、俳句・短歌、舞踊、民謡、書道・華道、詩吟、謡曲、園芸の十三クラブ。このクラブに加入している人は、約七百二十人。今まで全く踊りや歌など

### ターゲットリンピック

安房地区のターゲットリンピックを十月十五日（木）午前九時から東市民運動場で開きます。ターゲットリンピックは、お年寄りがスポーツを通じて、健康を保ち家族や地域社会と文流を深めるための運動会で、ことしで八回め。六十歳以上のお年寄り、千人が参加して、玉入れ、輪投げ、ボール運びなどの競技を、市町村対抗で行います。

■農漁業後継者に結婚奨励金1万円をさしあげます。お申し込は市民相談室へ。



### 福祉の窓

#### 障害者の医療費

身体に障害のある人は、医療費の援護が受けられます。老人医療費受給者証の交付と、保険診療分の給付制度の二つがあります。

① 老人医療費受給者証の交付／障害や痲疾を理由に、年金（国民年金、厚生年金の二級以上、船員保険など）を受けている人と、身体障害者手帳を持っている人は、六十五歳から老人



### 年金相談

#### もらえますか 保険料の免除でも

問い 私は、昭和36年4月から国民年金に加入しています。病弱で働けないため、生活保護を受けて、年金は、これまでずっと保険料を免除されてきました。これから60歳まで引き続いて免除してもらいたいと思います。私のような場合でも、65歳になって老齢年金がもらえるでしょうか。また、年金額は、どのくらいになりますか。私は、昭和6年4月生まれです。

#### 3分の1の年金額を支給

答え あなたの国民年金加入期間は30年で、すべて保険料免除期間になりますが、老齢年金をもらえます。老齢年金は、保険料の納付期間、または保険料納付期間と保険料免除期間を合算した期間、保険料の免除期間のいずれかが25年以上あれば、65歳になったとき支給します。ただし、保険料の免除を受けると、保険料を納付した場合の3分の1の年金額です。

あなたの年金額は、60歳までの保険料免除期間が30年（360月）になりますので、現在の水準で計算すると次のようになり、1年間の年金額は、21万7300円です。

$$1680円 \times 360月（保険料免除期間） \times 1.078（スライド率） \times \frac{1}{3} = 21万7300円$$

生活保護を受けている人は、法律によって自動的に免除になりますが、生活保護を受けていない人で、収入が少なく、保険料が納められないという人は、免除の申請をすることができます。未納のままにしておくと、年金がもらえませんが、免除の手続きをすれば、年金額は少なくなります。おたずねください。くわしくは、市民課資料係へ。

医療費受給者証を交付します。ただし、所得制限と、身障手帳を持っている人は、三級以上と四級の足、音声、ことばの障害に該当する人、という制限があります。

② 保険診療分の給付／①に該当しなかった六十五歳以上の四級身体障害者手帳を持っている人と、六十五歳未満で、四級以上の身障手帳を持っている人には、保険診療分の給付をします。

くわしいことは、市福祉事務所福祉係か、担当地区民生委員に相談してください。

### 税の豆知識

#### お年寄りと税金

お年寄りを対象とした、所得税の優遇措置があることをご存知ですか。

差し引きます。老齢者年金特別控除／年金と、老人を扶養している人が受けられるもので、次のような控除の特典があります。

本人が受けられるものには、老齢者控除と老齢者年金特別控除があります。ただし、六十五歳以上で所得額が一千万円以下の人が対象です。給与所得控除五十万円、

七十歳以上の親族を扶養している人は、一人三十五万円（ふつうは二十九万円）を控除します。同居していれば四十万円にふえます。配偶者が七十歳以上なら、配偶者控除も三十五万円（ふつうは二十九万円）になります。親族や配偶者が障害者ならば、この制度でなく、控除額の大きい

障害者控除の対象になります。障害者控除の対象になります。

# 第1週っていつ

## ガラス属選別収集一部で混乱



奥さんちよつと待つて。金属とガラスは別の目ですよ

六月から始めた不燃ごみの選別収集。金属とガラスに区別することは、よく知られているようですが、出す週の一部で混乱しています。十月と十一月のカレンダーで収集する週を表示しました。確認してください。

「毎月最初に収集に来る週を、いうと、十月は一目から三目まで第二週というのだと思つた」とで、十一月は一目から七目までという人がいました。せつかく金が第一週です。属とガラスを分けたのに、出す目をまちがえていたのです。第一週は木曜日一週とは、その月の最初の週をから始まっています。たとえば火曜日が燃えないごみの収集日

10月							11月						
日	月	火	水	木	金	土	日	月	火	水	木	金	土
				1	2	3	1	2	3	4	5	6	7
4	5	6	7	8	9	10	8	9	10	11	12	13	14
11	12	13	14	15	16	17	15	16	17	18	19	20	21
18	19	20	21	22	23	24	22	23	24	25	26	27	28
25	26	27	28	29	30	31	29	30					

**作業員の声**  
危険品出さないで  
危ない物が出されていると困ります。紙袋を収集車に積み込んだら、なかから飛び出した粉を浴びて、目と鼻をやられました。劇薬や農薬類は出さないでえにくくてね。

「二・四週はガラス」  
ガラスを収集するのは、毎月第二週と第四週です。それ以外の週は金属類の収集。区分してないものは、持って行きません。みなさんのご協力、金物とガラスが混ざって出されることはほとんどなくなり、作業能率が上がりました。紙、布、ビンを廃品回収に出すなど、ごみ減量と資源再利用をお願いします。洗たく機、机、いす、マットレスなど大きな物は、事前に市役所衛生課にご連絡を。板や棒は五十センチ以下に切つて出してください。プラスチック類は燃えるごみです。おまかせなく。





「市民のひろば」への投稿をお待ちします。毎日の暮らしのピンポイント、身近な意見などを400字以内にとまとめてお送りください。電話でもけっこうです。楽しい行事もお知らせください。あて先は、北条1145の1、市役所市長公室広報係です。

# 大地震もうごめん

## 震災交通観音 初の慰霊祭

北条地区の震災交通観音堂で、先月一日、安房地方の関東大震災

被災者を祭る「震災交通被災者合同慰霊祭」が初めて催されました。写真。主催した同観音奉賛会は、「犠牲者の霊を慰め、震災防止を祈願して、地震の恐ろしさを知ってもらえれば」と語っていました。これから毎年九月一日に開くそうです。慰霊祭には、遺族や近所の人たち約三百人が参列。読経が流れるなか次々と手を合わせては、ひたつた当時の思い出を、話し合っていました。  
大正十二年九月一日の震災で、本市の震度は六。県内の死者千三百三十五人のうち、半分以上の七百二十七人を出しています。このため、同十四年に震災観音



堂が建立され、去る一月の改修とともに、激増する交通事故の死者も、合わせてとむらうようになりまし。

## 町内の美化に

### 神明町青年会が奉仕活動

「車窓からの投げ捨てなどで、道路ぎわにあきカシがごろごろしている。なんとかきれいにしなければ」と、先月三十日、北条地区神明町青年会(横谷次男会長)で、あきカシとあきビン動を終わりました。早朝六時から、二十人余りの青年が二組に分かれて、町内全域のあきカシ、あきビンを回収。トラック一台分集まりました。「この収益金は、福祉に寄付区球技大会が先月三十日、神戸

### 勝負は二のつぎ

#### 神戸地区で球技大会

小学校、房南中学校の二会場で開催されました。写真。この大会は、ことしで二十六回め。地区をあげての、にぎやかな大会です。男子のソフトボールと女子のドッジボールを地区対抗戦で行い、小学生二人、中学生二人、一般六人で一チームを編成。親子三人で、ドッジボールに出場し、最後までがんばったチームもありました。また、お弁当を百人分用意して、大会にのぞんだ地区もありました。地元地区民の声援を背に選手は大奮闘、勝っても、負けても、みんな満足そうでした。



早朝から町内の清掃に汗を流す神明町青年会員

## 民謡や踊りを披露 初めての船形地区芸能祭で



「みんなで作ろう住みよい船形」をあいことばに、先月三十日、船形小学校講堂で同地区コミュニティ委員会は、芸能祭を開催し写真。この芸能祭は、今回が初めてですが、会場いっぱい七百人が参加しました。各地区のグループや団体が、民謡や踊り、詩吟など自慢の芸を披露。また、船形幼稚園児のどらえもん音頭や、船形小学校児童による楽器の演奏も加わって、楽しいプログラムを集めた一日でした。

## やったぞ日本一 館山二中が女子剣道で

第十一回全国中学校選抜剣道大会で、館山二中が女子の部で優勝。初の剣道日本一の栄冠を獲得しました。同大会は、先月二十五日、東京、九段の日本武道館で、各都道府県の代表四十七校を集めて開かれました。千葉県代表の館山二中は、順当に勝ち進み、決

## ヘクソカズラ

真夏日に疲れて、初秋が恋しくなるころ、もろもろの草木の花が息づいてくる。クサギの花が、こずえを淡紅に彩り、センニンソウの白が土手を飾る。シロバナマンジュシヤゲも、庭の一隅を造作する。そんな中で、夏のうちから咲いていたであろう、丁字咲きの白花で、花心の赤さに色気がある



ヤイトバナが目を引く。

子供のころカラスノキユウ(当地の方言)と呼んで、お灸(きゅう)遊びをした。この花を水に並

カズラと呼んだ。

アカネ科の多年生植物で、北海道を除いた全国に分布する。葉の大きき、広さに変化が多いが、そのにおいて、同じとらざるけることがある。茶色の小球果が房になつて残るのは、冬のわびしい風物詩だ。この実もつぶすと臭い。臭いのはこの植物の身上だろろうか。つるは年々伸びて太くなり、長いのは十ほどになる。万葉人は長く続くつるから、人事に託して「絶ゆることなく」と続けて慣用した。(丁)

草葉(さいかち)に延(お)ひおほどれる屋敷(くそかざら)絶ゆることなく宮仕せむ 万葉巻十六 高宮王

## 図書館 だより

(新着本の案内)

▽りんごの花さく湖 C・W・ニコル▽坂本繁二郎の道▽谷口治達▽もつと詩的に生きてみないか▽田村隆一▽スコットランド風物詩

## 今月の雑誌

国民健康保険税 三期 納期限九月三十日 国民年金 二期

## 手話サークル

耳や口の不自由な人のために、手を使って話をしよう、というサークルです。毎月第三日曜日一時三十分から三時三十分。婦人会館で。希望者は当日会場へどうぞ。



### 都市整備資料に 交通量調査結果まとまる



車種、方向などを詳しく調査しました

都市整備計画の資料にしよう  
と、都市開発室が六月九日(火)  
に実施した、交通量調査の結果  
がまとまりました。この調査は  
昨年十月に続いて二回目。国鉄  
館山駅周辺の十か所で、朝七時  
から夜七時まで、十二時間を調  
べました。十か所のうち、十字  
屋前(5、7)と南房通連前(8  
、10)の三差路は三つずつに、  
十字路(1、4)は四つに分け  
ましたので、表は十七の観測場  
所になっています。

観測場所	歩行者	自転車 バイク	自動車	合計
1 若松屋洋品店前	1,812	2,063	4,459	8,334
2 千葉興業銀行前	7,103	1,393	3,170	11,666
3 太陽神戸銀行前	3,158	2,418	5,840	11,416
4 嶋屋呉服店横	4,683	1,735	1,605	8,023
5 紫香園前	2,763	964	241	3,968
6 サン小幡屋前	4,748	1,599	2,753	9,100
7 中国飯店前	2,785	1,473	2,656	6,914
8 日東交通不動産部前	3,324	1,322	3,082	7,728
9 伊賀病院前	2,595	1,447	3,254	7,296
10 やきとり美津葉前	1,157	557	1,654	3,368
11 市役所前県道	474	1,386	5,964	7,824
12 鶴ヶ谷松田屋前	1,234	1,068	3,794	6,096
13 安房信用組合前	1,060	1,109	898	3,067
14 商店連盟事務所前	3,410	3,167	6,659	13,236
15 鏡浦タクシー車庫前	1,624	1,833	6,634	10,091
16 海岸通り日下石油前	31	774	9,112	9,917
17 渚渡辺建設事務所前	1,547	1,522	3,622	6,691

十八人。以下、嶋屋横(四千六  
百八十三人)、商店連盟事務所前

付分けから引き下げました。一  
年以内は〇・一％、三年以上で

市中が中小企業にお貸ししてい  
る事業資金の利率を、九月受け  
も市が全額負担します。ご利用

### ご利用ください 中小企業 資金融資 利率引き下げ

(三千四百十人)、日東交通不動  
産部前(三千三百二十四人)の  
順です。  
自動車を含む全交通量では、  
商店連盟事務所前(一万三千二  
百三十六)が最高で、千葉興業  
と続きます。

左表は、今回調査の総かつ表  
です。流れの向きや、一時間ご  
との量、自動車を乗用と貨物に  
分けたものなど、くわしい資料  
は、市役所三階の都市開発室で  
ご覧になれます。

〇・五％の利下げ。信用保証料  
も市が全額負担します。ご利用  
ください。  
▽融資を受けられる人―市内  
一年以内で二百万円まで。利子の  
一％を補助。設備資金は五年以  
内で三百万円まで。三年間は利  
子の二％を補助。  
▽利率―運転資金、設備資金  
とも一年以内は七・五％。三年  
以内が八・三％、五年以内八・  
五％です。  
▽保証人、担保―百万円まで  
は保証人一人。百万円以上は二  
人。原則として担保不要。  
▽申し込み―市内の各銀行、  
信用金庫、信用組合、商工会議  
所、市商工観光課。  
▽申し込み期限―毎月十日。  
十二月は五日。期限までに申し  
込めば融資委員会が決定し、翌  
月十日ごろ貸し出します。

生け垣の枝は通行のじやまにならないように切りつけてください

### 市職員を募集

#### 広域組合で消防職員も

来年四月採用予定の、本市職  
員と、安房郡市広域圏組合の消  
防職員を募集します。  
職種と人数 市職員―一般行  
政職六人(水産、化学、建築関  
係若干名を含む)、土木技術職一  
人、保健婦二人。広域圏組合―消  
防職五人。  
受験の資格 一般行政職は三  
十二年四月二日から三十九年  
四月一日生まれで、土木課程  
を専攻した人。保健婦は二十二  
年四月二日以後に生まれた人で、  
有資格者か、来年六月三十日ま  
でに資格取得見込みの人。  
消防職は三十二年四月二日か  
ら三十九年四月一日までに生ま  
れた男子。身長、体重、胸囲、  
裸眼視力などの身体資格が必要。  
試験 一次試験は十月二十五  
日に、県立館山高校で。土木職  
は択一式一般教養と専門。その  
他は択一式一般教養と作文。い  
ずれも高校卒業程度。二次試験  
射前に獣医に言ってください。  
わからないことは、市役所衛生  
課へどうぞ。

犬の登録と注射の日程

月日	時 間	場 所
10月1日 (木)	9時30分～10時	堂の下青 年館
	10時30分～11時30分	柳塚公会 堂
	1時～1時30分	川名岡農 倉庫
10月2日 (金)	2時～3時	川名浜青 年館
	9時30分～10時30分	公民館 那古分館
	11時～11時30分	那古農協 倉庫
10月5日 (月)	1時～1時30分	亀ヶ原八幡神社
	2時～2時30分	正木下集会所
	9時30分～10時	川崎八雲神社
10月6日 (火)	10時30分～12時	八幡青 年館
	1時30分～2時	高井消防 詰所
	2時30分～3時	昭和橋 住宅
10月7日 (水)	9時30分～10時30分	六軒町諏訪神社
	11時～12時	神明町神明社
	1時30分～2時30分	北条海岸中村公園
10月8日 (木)	9時30分～10時30分	南町蛭子神社
	11時～12時	長須賀来福寺
	1時30分～2時30分	真倉神明神社
10月9日 (金)	9時30分～10時	青柳青 年館
	10時30分～11時30分	新井集会所
	1時～1時30分	西の浜青 年館
10月12日 (月)	2時～3時	宮城ブー ー
	9時30分～10時	岡沼農 倉庫
	10時30分～12時	笠名区民 館
10月13日 (火)	1時30分～3時	香西精米 所
	9時30分～10時	波左間諏訪神社
	11時30分～12時	洲崎神 社
10月14日 (水)	1時30分～2時	洲宮青 年館
	2時30分～3時	藤原集会所
	9時30分～10時	公野青 年館
10月15日 (木)	10時30分～11時	公野青 年館
	11時30分～12時	公野青 年館
	1時30分～2時	公野青 年館
10月16日 (金)	2時30分～3時	公野青 年館
	9時30分～10時	安布里精米 所
	10時30分～11時	安山公国民分館

### 文化祭市民コーナー 出品しませんか



文化祭の市民コーナ  
ーに展示する作品を募  
集します。このコーナ  
ーは、団体に属してい  
ない人にも、作品を登  
表してもらおうとつく  
ったものです。写真、  
絵画、手芸など趣味を  
生かした制作物を寄せ  
てください。出品の申  
し込みは、十月二十日  
までに社教文化課へど  
うぞ。

### 犬の登録と注射

飼犬の登録と注射をします。  
毎年一回の登録と、春秋二回の  
狂犬病の予防注射が義務になっ  
ています。左の日程表を見て、  
つごうのよい会場で、必ず受け  
てください。  
手数料―注射料千五百円、登  
録料二千円(春に登録済みの犬  
は不要)です。つり銭のいらな  
いように用意してください。  
注意―犬に異常があれば、注  
射前に獣医に言ってください。  
わからないことは、市役所衛生  
課へどうぞ。



### 子宮ガン検診

子宮ガンの検診をします。申し込み書は、町内会を通じて回します。記入してください。

日程 十月十二日(月) 九時から十時と一時三十分から二時三十分、市民センターで。十月十三日(火) 九時から十時と一時三十分から二時三十分、市民センターで。十月十四日(水) 九時から十時と一時三十分と二時三十分と三時三十分、市民センターで。

## 小児マヒワクチン

なるべく18か月までに



このページの  
お問い合わせは  
市役所保健課へ

しめきり 九月二十六日(土)。注意 健康手帳のある人はお持ちください。検診日は個人あてにお知らせします。診断結果は、二週間ほどで出ますが、所見のある人だけに通知します。

小児マヒワクチン日程

会場	月日	時間
公民館神戸分館	10月16日	10時 ~ 10時30分
公民館富崎分館		10時45分 ~ 11時15分
公民館西岬分館		2時 ~ 2時30分
公民館豊房分館	19日	3時 ~ 3時30分
公民館九重分館		10時 ~ 10時30分
公民館館野分館		10時45分 ~ 11時15分
公民館那古分館	22日	2時 ~ 2時30分
公民館船形分館		2時45分 ~ 3時15分
公民館館山分館		2時 ~ 2時30分
市民センター	26日	2時 ~ 2時30分

ませてください。二回目の日程は十月号にのせます。当日は必ず筆記用具を、お持ちください。母子手帳お忘れなく。

### 3種混合—2回目

百日ぜき、ジフテリア、破傷風の3種混合予防接種です。該当者は、つごうのよい会場で受けてください。

該当者/生後24か月から48か月までの幼児。

注意/この接種は4回受けて免疫になります。第1期の3回で初回免疫がつき、その後1年から1年半の間に、第2期の追加接種が1回必要です。1期と2期の4回を48か月までに受けなくてはなりません。母子手帳の確認を。料金無料。体温をはかってきてください。母子手帳と筆記用具をお忘れなく。3回目は、10月号に掲載します。

#### 3種混合2回めの日程

会場	日	時
公民館神戸分館	10月20日	10時 ~ 10時30分
公民館富崎分館	10月20日	10時45分 ~ 11時15分
公民館西岬分館	10月20日	2時 ~ 2時30分
公民館豊房分館	10月20日	3時 ~ 3時30分
公民館九重分館	10月23日	10時 ~ 10時30分
公民館館野分館	10月23日	10時45分 ~ 11時15分
公民館那古分館	10月23日	2時 ~ 2時30分
公民館船形分館	10月23日	2時45分 ~ 3時15分
公民館館山分館	10月27日	2時 ~ 2時30分
市民センター	10月28日	2時 ~ 2時30分

#### 赤ちゃん電話相談

赤ちゃんのことなら、栄養、育ちぐあい、予防接種など、なんでも保健婦が相談に応じます。市役所執務時間内に保健課へ、電話どうぞ。

#### 夜の急病診療

夜間の軽症患者は、夜間急病診療所(医師会病院内、二二二二二)で治療が受けられます。土、日曜日祝日も、毎夜七時から十一時まで。救急車を使う必要はありません。保険証と現金はお忘れなく。

## 消費者のフシ



### \*不用品情報コーナー\*

市は、みなさんの不用品交換の場をおつたいます。売り、買い、ほしいなどの希望をお寄せください。このコーナーのお問い合わせは、市商工観光課消費生活係へどうぞ。たっさんの情報を待ちます。

#### 今月の情報

▽希望します  
食卓用テーブル、子供用自転車、子供用ベッド、十四型カラーテレビ、折りたたみ式乳母車、

#### 先月の残情報

▽希望します  
電話、冷凍庫、冷蔵庫、食卓用テーブル、いす、整理だんす、電子レンジ(二万二千円)

## パスポート



金子さん

### 自転車

庶民の足として、あいかわらず人気の高い自転車。安全な自転車の買い方と手入れを、館山自転車協同組合長の金子光男さんにお聞きしました。「日本工業規格のJISマークがついていて、組み立て整備士と、安全整備士がいる店で買った自転車なら安心です。」「こまめに油をさす人がいますが、グリスを流し落として逆効果のことがあります。最近の自転車は、ほとんど油をささなくていいですよ。後輪のブレーキに油をさすと、ブレーキがきかなくなってしまうので、車体もステンレス製でさびにくいので、メッキ部分を中心に、汚れをふきとるくらいでいいでしょう。半年ごとに自転車店で、チェーンのゆるみや、ブレーキを点検すればなおいいですね」

### 油さしは逆効果

すね。店頭で「自転車安全整備店」の表示があります。

## モニター報告から

41

この欄は、消費生活モニターのご感想と、二十人のモニターが市内の物価を調べた結果を掲載します。

### 省エネ洗たく法

加藤きみ子さん (八幡)

まずよ。洗たく機みたいは、水を流しつ放しにする心配もありません。最後にもう一度洗たく機にもどして脱水。脱水時間も雨の日は長く、よく乾きそうな晴れた日は短く、という具合にかげんします。電気代をかなり節約できますね。

洗うのと脱水は洗たく機です。が、すぎは手でやります。一度脱水したあと、タライに移し二回すすぎば、きれいになり



加藤さん

### 調査品の価格 (8月初)

この調査ではバーゲン品は対象外です。表の「参考」欄は、調査したなかで最も安かった店です。

調査した品	価格	前月比	参考
サラダ油 (700g)	最高 358 最低 258	円 -40 円 0	那古地区のスーパー
小麦粉 (1kg)	最高 216 最低 168	+6 0	館山地区のスーパー
バター (225g)	最高 388 最低 298	0 0	館山地区のスーパー
砂糖 (上白1kg)	最高 300 最低 248	+2 +63	長須賀地区のスーパー
みそ (1kg)	最高 338 最低 228	0 -37	九重地区のスーパー
ぶた肉 (もも100g)	最高 216 最低 148	+16 +3	北条地区のスーパー
インスタントコーヒー (150g)	最高 1150 最低 928	-5 0	長須賀地区のスーパー
トイレットペーパー (4個114mm×65m)	最高 298 最低 128	+20 +10	九重地区のスーパー
ティッシュペーパー (400枚)	最高 210 最低 100	+55 +5	北条地区のスーパー
洗たく用洗剤 (2.65kg)	最高 1140 最低 840	+90 +242	北条地区の小売店
灯油 (18ℓ 配達込み)	最高 1850 最低 1580	+50 +50	館山地区の小売店

訂正 8月号最終ページの7月1日の人口は誤りでした。次のとおり訂正します。7月1日の人口/総人口57,325(+63)