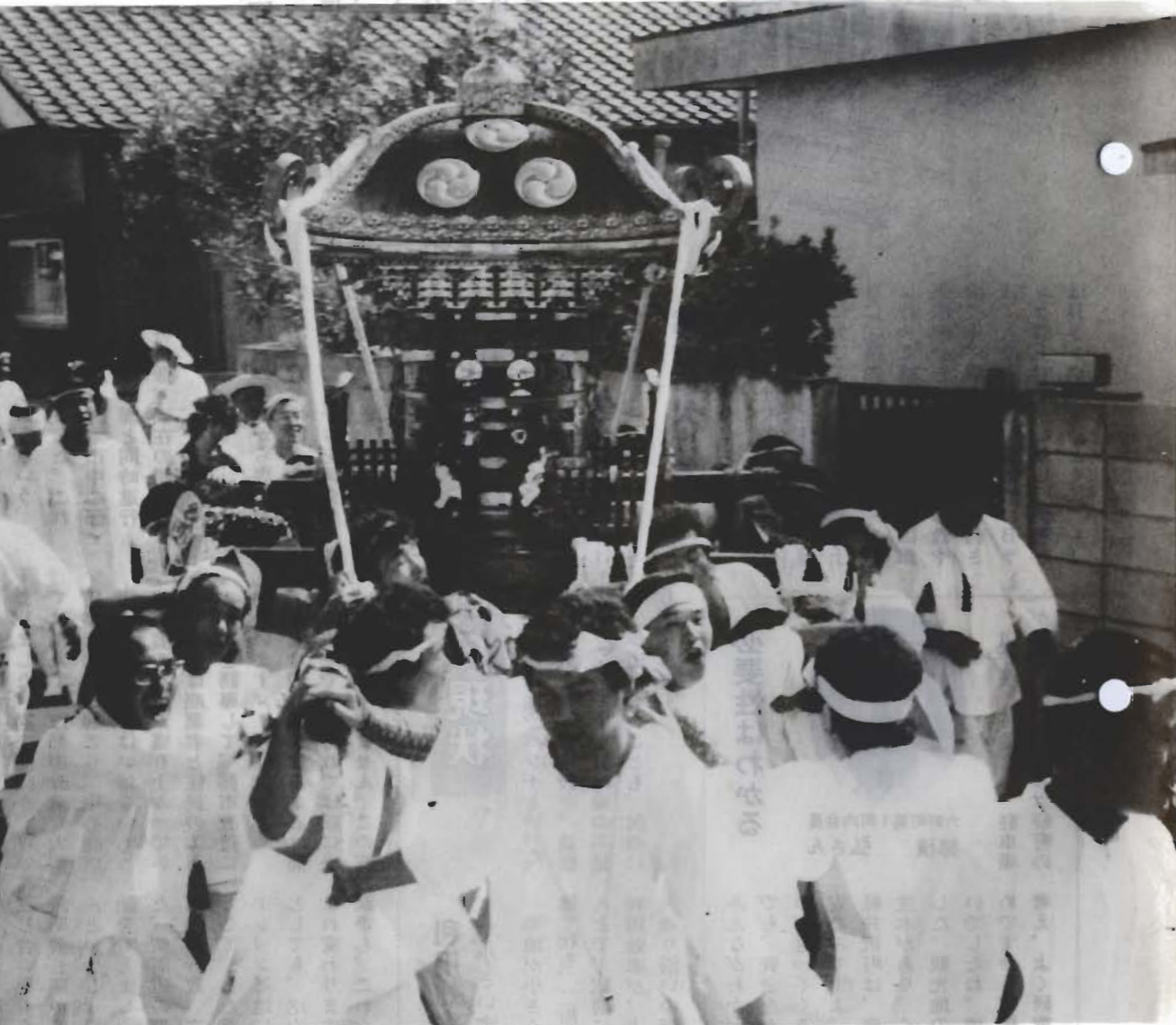


# 広報 たちやま 8月

■昭和56年8月号(毎月15日発行) ■No.365  
 ■発行/館山市役所市長公室 〒294 館山市北条1145-1 ■電話22-3111



夏祭りも本番、長須賀地区の熊野神社祭りに、20年ぶりにみこしが復活。地区内の青壮年によって、久びさにかつぎ回されました。(7月15日)

夏祭り本番  
 長須賀にみこし復活



市内いま 39 沖の島に遊ぶ  
 館山湾にポツカリ浮かんでいた沖の島。大正十二年の大震災と旧軍隊の基地造成、潮流の影響などで陸続きになった今は、若者や家族つれの海水浴客でにぎわいます。

▲右上に複葉機が飛び、右の男性はワンピースの水着を着ています(大正年間、長井文子さん提供)

▶訪れる人は年々ふえています

沖の島の神社近くに大蛇(ヒヤ)が出る、という伝説を海女に聞いたことがあります。となりの鷹の島の大蛇と、オス・メスで、慕って渡るのだ、ともいっていました。夏になると、大賀の浜から渡し船が出ましてね。往復三十銭だったかな。すいぶん遊びに行く人がいました。周りはサザエ、アワビ、タコ、海草の宝庫だし、松は見事に生い茂っていたし、いい島でした。



馬田安雄さん 70歳  
 大賀411-10

海女が伝える大蛇伝説

## 皆さんの相談室ですお気軽にどうぞ

### 市民

毎日、午前9時～午後5時  
 市役所市民相談室  
 市への要望・苦情  
 借地・借家・相続  
 土地・家屋など  
 相談全般

### 結婚

毎月第1・第3日曜日  
 午前10時～午後4時  
 市民センター1階  
 社会福祉協議会

### 児童

市福祉事務所  
 専門の先生が子供の養育の問題点について相談をうけます。

### 消費生活

商品やサービスの苦情  
 毎月第1・第3木曜日  
 市役所市民相談室  
 午前10時～午後3時

### 年金

※九月十六日④  
 午前10時～午後3時  
 市役所二階会議室  
 ※毎週金曜日  
 午後一時～三時  
 市役所市民相談室

### 交通事故

安房支庁内交通事故相談所  
 午前9時～午後5時  
 交通事故による賠償や更生

### 心配ごと

毎週水曜日  
 午前10時～午後4時  
 婦人会館

### 内職

毎週・水曜日  
 午前10時～午後3時  
 婦人会館

### 身障と精薄

毎月第四火曜日午後一時～三時  
 ＊身障 伊賀病院  
 ＊精薄 田村第二病院  
 相談したい方は、福祉事務所福祉係に必ず事前に申し込んでください。



狭い道。人も車も危険がいっぱいの駅前通り

### 駅周辺整備計画に試案

都市整備計画のくわしいことは都市開発室へどうぞ。団体への説明はいつでも出かけます。

#### 交通が混乱

道幅東西通路が不足  
駅前広場への道路が狭く、バスや自家用車などの交通が混乱

に改装してあつても、奥へ入ると、古い建て物や小さな住宅がかなりあります。逆にいえば、この土地を効率よく利用すれば、駐車場や道路用地を生み出す余地がある、といえます。

に改装してあつても、奥へ入ると、古い建て物や小さな住宅がかなりあります。逆にいえば、この土地を効率よく利用すれば、駐車場や道路用地を生み出す余地がある、といえます。

に改装してあつても、奥へ入ると、古い建て物や小さな住宅がかなりあります。逆にいえば、この土地を効率よく利用すれば、駐車場や道路用地を生み出す余地がある、といえます。



区長 西好明さん

#### 排水整備をせひ

都市整備では排水対策が大事です。駅の西側地区は

#### 災害時の危険

一般住宅逃げ道狭い

#### 海浜も未整備

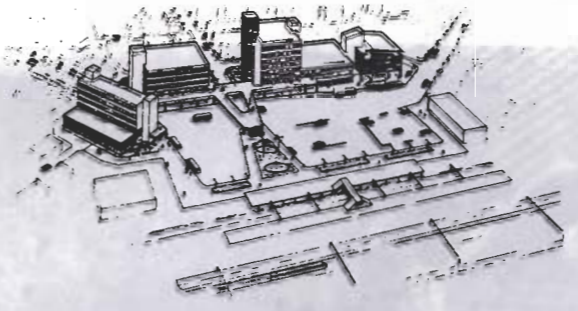
有名海水浴場だが

一般の住宅地も、生活道路は狭く、古い建て物がたくさんあります。住環境が悪いばかりでなく、災害が起きたときは危険です。道が狭くて車を庭まで入れられないとか、自家用車はなるとかあるが、消防車は無理だという区域は、駅周辺に点在しています。とくに駅西側地区の北部から中央部にかけて、広範囲に広がっています。

都市整備計画のテーマは、みなさんで考えてください。たとえば「魅力ある商店街をつくらう」などを市は

# 快適な都市へ

## いっしょに青写真を描きましょう



#### 都市機能高める

国鉄館山駅近くに住み、商売し、買い物や通勤するたくさんの方のために、道路を創出し、広げ、総合ターミナルビルや駐車場を造って、駅周辺を快適な環境に変えよう、というのが都市整備の左図です。

#### 魅力に欠ける

商店街が近代化されていないため、安全性と快適さの面で魅力に欠けています。県が昨年十月に、県内十一の商店街を対象に行なった魅力度調査で、館山銀座振興会を見ると、商店の数や構成比、駅やバス停への利便性は、五段階評価で総合的にBランク以上です。しかし、快適さはDランク以下。とくに、ちよ

### 理想に近い町の現状

つとした緑地やベンチといった、ふん囲気を楽しむ施設が、最低のEランクです。駐車場の不足と、歩道がないことも、欠点にあげられます。

#### 必要性はわかる



町内会長 大野第1 穂積 弘さん

道が狭くて危ない、駐車場が足りない。これは六軒町の

みんながわかってはいるんですけども、資金をかけただけのもので返ってくるか、商店は不安なんです。旅行で通った軽井沢町は、商店街に歩道や並木があり、くつろげる町でした。観光地の理想を見る思いでした。地元の発展のためですから、孫子の代までを考え、よく研究しましょう。

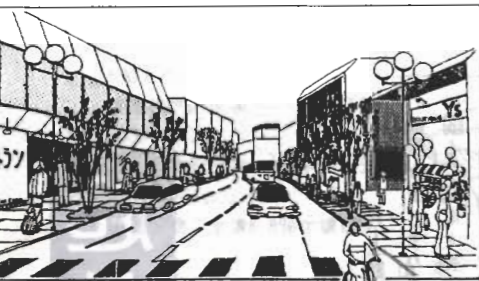
#### 利用効率悪い

小さい宅地低い建物  
宅地が小さく分かれていて、建物も、一階までのものがほとんどで、駅前には、土地の利用効率が、よくありません。大通り沿いの商店は、きれいな

「車がこわくてショッピングも楽しめない」密集地で火事でも出したら。こんな不安を解消しようという、駅周辺市街地整備調査の、最初の報告ができました。これをタキ台に、みなさんと話し合いを重ね、本市中心部を、快適な環境に変えましょう。調査は計画と同時に進めさせながら、まだ続きます。市の将来像、現在の問題点を課題を解決する道は――

が、昨年度分の調査報告がまとまりました。過去何回か、浮いては消えていた都市改造。大型店出店問題が起こり、中心商店街がこのままではいけない」と、商業者の意識が盛り上がりつつある今、市は商業者と住民のエネルギーを誘導して、都市改造に向かいます。

→考えてみました。計画テーマをもとにした、スローガンも募集しています。くわしくは都市開発室へ。



右のように整備課題を決めたあとは、課題にこたえるための計画をたてます。今回の調査で

### 主要施策5つを提案

## 東西口を優先

提案された五つの構想のうち、東口商店街の再開発と、西口市街地の整備の二つを、当面の問題として優先させたいと思います。みなさんはどうですか。

一、東口商店街の再開発  
 ①駅前幹線道路の整備  
 ②商店街の近代化  
 ③建物の不燃化  
 ④総合ターミナル建設  
 ⑤駐車場建設

二、西口市街地の整備  
 ①公共施設の整備と居住環境の改善  
 ②海浜レクリエーション区域の整備  
 ③住宅地、保養地など土地利用区分を明確にする

三、駅総合ターミナルの建設

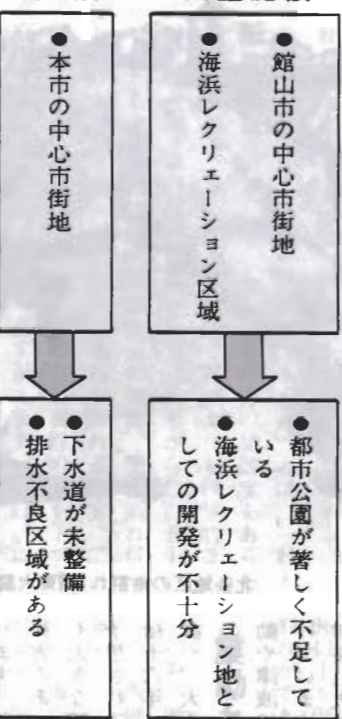
### 整備の手法

一体的な町づくりの手法には、土地の形状などを正す「土地区画整理事業」と、建て物までを含んで整備しなおす「市街地再開発事業」があります。くわ

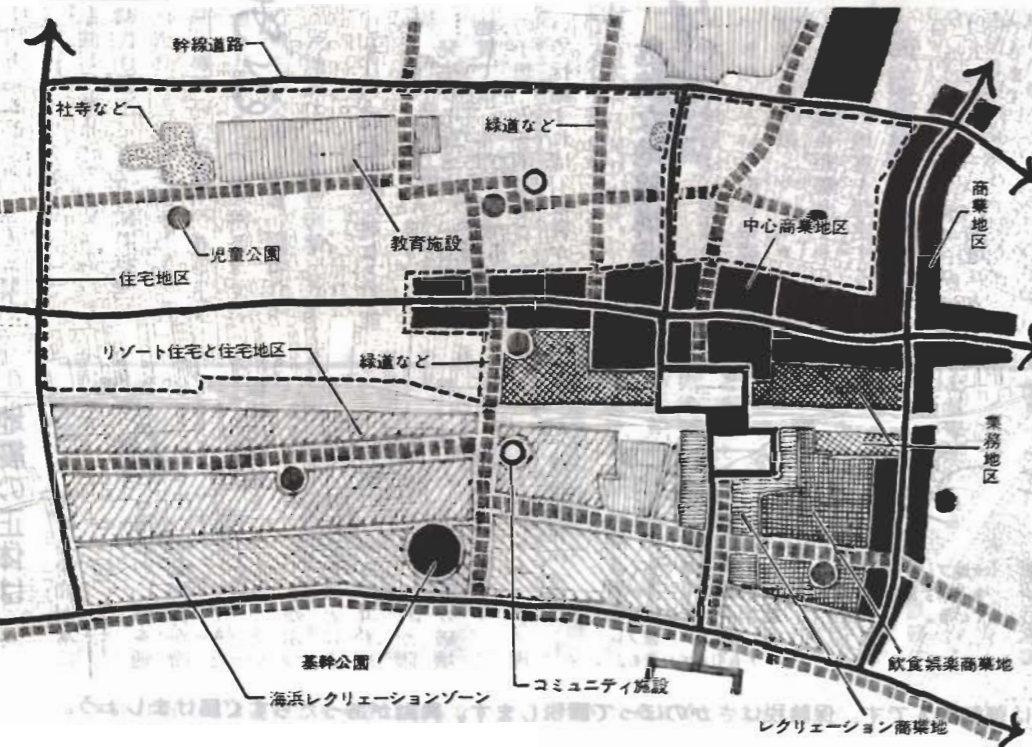
四、海浜レクリエーション区域の建設  
 海岸から七、八十メートルの区域を再開発する

五、遊歩道の建設  
 ①緑道  
 ②シヨッピング道路の整備

### 供給処 公益施設 園設



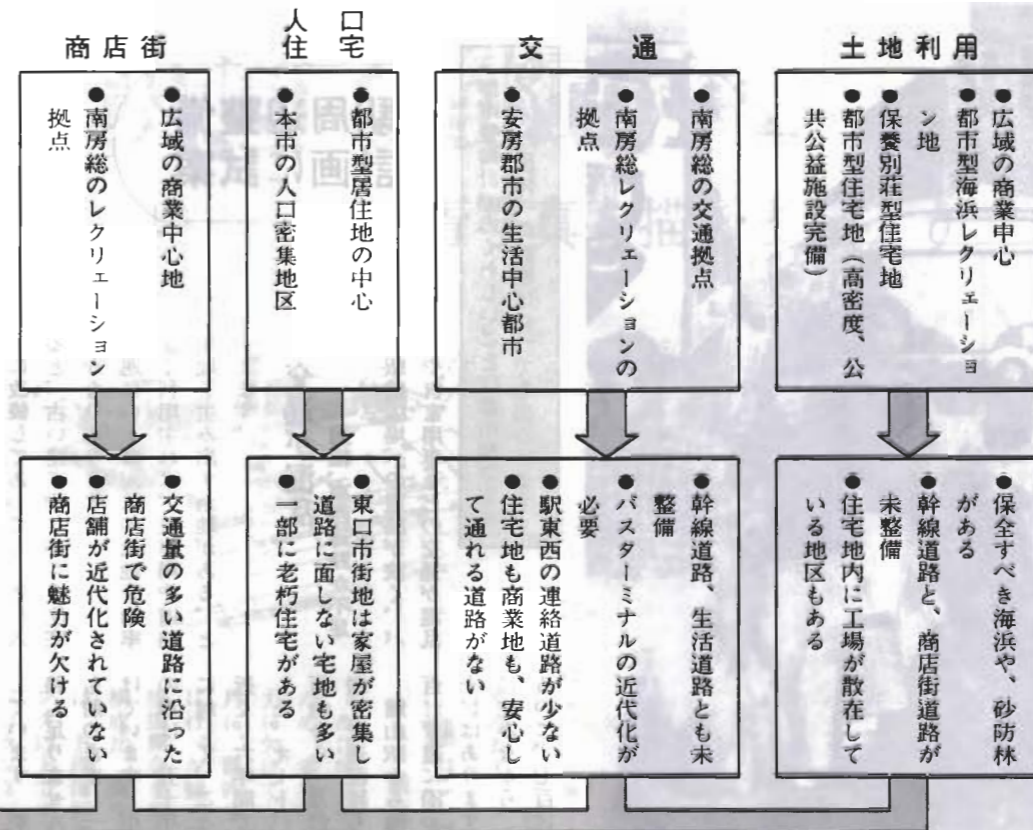
1. 商業、住宅地などの土地利用区分の明確化
2. 中心商店街の近代化



基本構想図 左上に記した五つの計画を、図に示すような形で歩みを進め、休んだりします。中央や右下の太い線語り合える機能を加えた、植樹で囲まれた部分が、東口と西口された道路をいいます。

## 整備の課題

町づくりの課題を決めることが「ほころ、しかし「評価」は大切。ここには一例を示します。う。だからこういう「課題」が上から順に、駅周辺の「位置づけ」考えられます、と読みます。



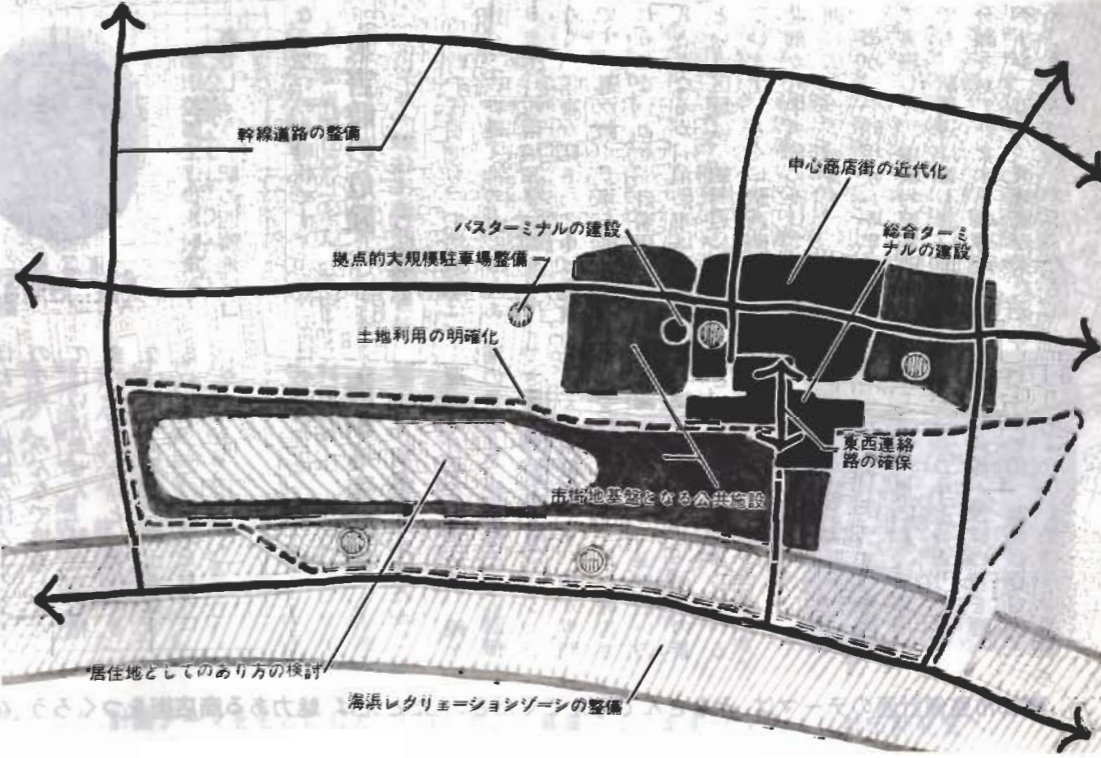
### 広域的条件・位置づけ

### 市街地環境評価

### 整備課題

3. 総合ターミナルの建設と駅東西連絡路の確保
4. 幹線道路の整備と居住環境の確保
5. 海浜レクリエーション区域の整備
6. 市街地の基盤になる公共施設の整備
7. 拠点的な駐車場の建設

整備課題図 上記の課題を地図の左端は富士デイズ、右端図にあてはめました。ターミナルは水産高等学校。中央を左右に伸びる太い線は、国道一二七号線。貫く太い線は東西連絡路。



# 起これば大被害だが

## 地震対策 基礎調査

## 準備積む時間はある

五十四、五十五年度で行った地震対策基礎調査の結果がまとまりました。市内の地盤構造は地震に弱く、関東大震災を想定すると、市内全域が震度七の激震で大被害が予想されます。近い将来には、大地震の起こる可能性は低いとされていますが、いつ来るかわかりません。大地震に備えて、被害を最小限に食い止めるため、日ごろの十分な準備が必要です。



北条地区の地割れ(関東大震災)

いつ来るか、わからない大地震に備えて、市は専門家に依頼して、地震対策の基礎調査をしてきました。五十四年度は地盤を、五十五年度は建物や道路などの耐震性と被害想定。九月一日の防災の日を前に、調査結果がまとまりました。

本市に影響を与える地震には、東京湾、千葉県中部を震源にする内陸性の地震と、相模湾から房総沖の相模トラフを震源にする海洋性の巨大地震の二つがあります。前記は、過去に大きな被害のあった記録がなく、今後大きな被害にはならない、と予想されています。後記は、元禄十六年(一七〇三年)の大地震や、大正十二年の関東大震災のような巨大地震で、本市は震動や津波による大きな被害を受けています。このため、この海洋性巨大地震の対策が必要です。

### 危険な地盤構造

本市の地形は、地盤の隆起でできた、というのが特徴です。関東大震災級(マグニチュード七・九、震央距離七十から八十キロ)の地震を想定すると、四つ折れが左図のとおりです。四百以上、五百以上、六百以上(注)の三つの地域に大別できます。

丘陵地よりも低地に被害が大きく、低地の中でも地中の基盤までの表層が厚い地域が危険です。市街地の多くは、第四紀層の沖積層という弱い地盤のため、

は、震度七の激震。建物の三〇%以上が倒壊し、山くずれ、地割れができるほどです。

### 震動と津波対策を

北条、那古、九重地区と比較して、西岬、神戸、富崎地区の海岸沿いは、強い地盤です。しかし、海岸線は津波の心配があります。関東大震災では、富崎の相浜地区で、五層ほどの津波に襲われました。住宅の少ない

### 戦前家屋は弱い

建物が倒れると、死者がふえるばかりか、火災の発生が大きくなる原因になります。宮城県沖地震(四百ガル)では、昭和四十年以降に建てた木造建物に比較して、昭和二十年から四十年までの建物は十分の一の耐震性しかありませんでした。戦前の建物は、建築基準法に大きく左右されていることがわかります。鉄筋コンクリート造りの建物は、柱や壁の少ない建物が最も危険で、学校や商店が該当します。

## 市は水の確保に努力

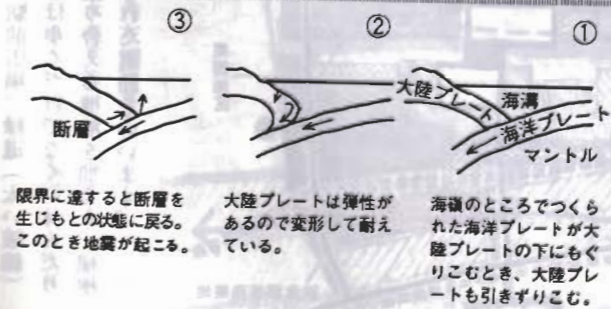
地震発生時の予知やメカニズムを解明するため、調査、研究が進められています。いつ発生するか、はつきりわかりません。大地震に備えて、市は現在、「水の確保」に力を入れています。大人一人が一日に必要な水は、約三リットルとされています。大地震が起これば、水道は完全にストップします。そんな場合に備えて、飲料水の確保は一番大切です。

### 十分な準備を

大地震は、建物の倒壊、火災の発生、交通、水道、電話の不通など大きな混乱を招きます。防災機関への通報ができなくなり、火災が多発すれば、消防力も低下し、防災関係機関の活動は、遅れたり妨げられることがあります。災害が大きければ、

### 地震の正体は

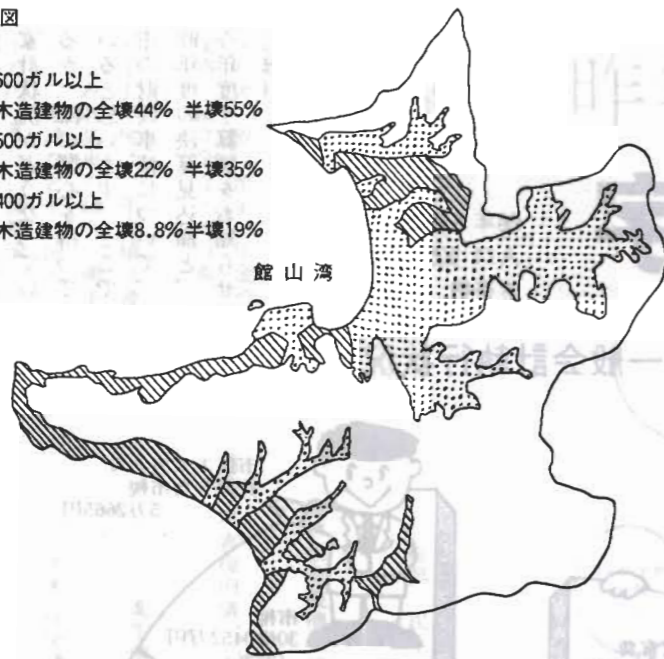
地震は、地球の内部が常に動いているために起こります。地球内部から海底の山脈を通じて、わき出た高温物質が冷やされながら固まってできた板状の岩盤を、プレートといいますが、沈み込むことにより、岩盤にひずみのエネルギーがたまり、それが限界に達したとき、岩盤が破壊され、地震が起こります。この「プレートテクトニクス理論」が、現在学界の定説です。



① 海嶺のところでつづられた海洋プレートが大陸プレートの下にひきこむとき、大陸プレートも引きずりこむ。  
② 大陸プレートは弾性があるので変形して耐えている。  
③ 限界に達すると断層を生じもとの状態に戻る。このとき地震が起こる。

■国民健康保険は強制加入です。保険税はさかのぼって課税します。異動があったらすぐ届けましょう。

- 600ガル以上  
木造建物の全壊44% 半壊55%
- 500ガル以上  
木造建物の全壊22% 半壊35%
- 400ガル以上  
木造建物の全壊8.8% 半壊19%



館山湾

建物が倒れたり、地割れも起きやすく、最も危険です。全地域とも、四百ガル以上で震度七の激震地域に入り、地震にもろい危険な地盤構造です。

この図は、調査では八段階に分類されていたものを、三段階に分けなおしてあります。八段階評価の図のくわしい調査内容は、各家庭に配るとともに、各

地区で説明会を開く予定でいます。

「ガル」とは、一秒あたりのゆれ方の加速度をあらわす単位。震度よりも科学的なあらわし方。八十から二百五十ガルは震度五の強震。壁に割れ目が入り、墓石が倒れる程度。二百五十ガルなら耐震性のストロープの火が必ず消えます。四百ガル以上

## なによりの自主防災

地震発生時の予知やメカニズムを解明するため、調査、研究が進められています。いつ発生するか、はつきりわかりません。大地震に備えて、市は現在、「水の確保」に力を入れています。大人一人が一日に必要な水は、約三リットルとされています。大地震が起これば、水道は完全にストップします。そんな場合に備えて、飲料水の確保は一番大切です。

今年度、市は三千五百九十万円、大地震にも耐えられる井戸工事や貯水装置を一基、プールや

活動は、遅れたり妨げられることがあります。災害が大きければ、

■生け垣の枝は通行のじゃまにならないように切りつめてください。





「市民のひろば」への投稿をお待ちします。毎日の暮らしのヒント、身近な意見などを400字以内にまとめてお送りください。電話でもけっこうです。楽しい行事もお知らせください。あて先は、北条1,145の1、市役所市長公室広報係です。

# 声の贈り物を

## ボラン 講座33人が受講

目の不自由な人たちに、「声の贈り物」と市社会福祉協議会で、初めて「朗読ボランティアの養成講座」を開きました。写真。家庭の主婦を中心に、男性四人を含んだ三十三人が参加。六月二十四日、七月八、十五、二十二日の四日間、市民センターで行いました。元NHKアナウンサーで千葉点字図書館講師の稲垣さんを招いて、「母音の重要性」「腹式呼吸」「発生のしくみ」「母音の無声化」「濁音」などの基礎



と、アクセント、イントネーションなど音声表現の専門技術の講習を行いました。技術を覚えたあとは、声の広

### 健康に自信を

#### 体力年齢を診断

あなたの体力年齢は、どのくらい。七月十二日、北条小学校体育館で、壮年の体力テストを行いました。このテストは、三十歳以上の壮年層を対象に、自分の体力を確かめ、自分に適した運動を規則正しく行い、健康に自



### 那古チーム優勝

#### 市青少年球技大会で

先月十九日、市青少年球技大会を北条小学校で行いました。市青少年相談員連絡協議会の主催で、小学生たちの男子ソフトボールと女子ミニバスケットボールの大会です。八月十六日の安房地方大会の出場をかけて、各地区の代表十八チームが熱戦を展開しました。写真。競技の結果、両種目とも那古チームが優勝を飾りました。ソフトボールの準優勝は、西岬チーム、三位は、青柳チームと九重チーム。ミニバスケットの準優勝は、船形チーム、三位は新井チーム、神明町チームでした。

## 1000人が親睦深める コミュニティのつどいで



「つどいあう心が育てる町づくり」をあいことばに、館山地区コミュニティ委員会は、先月5日、館山小体育館で、コミュニティのつどいを開催＝写真。伝統芸能や各団体などが民謡や寸劇を披露しました。このつどいは、今回で4回目。会場いっぱいに、1000人が参加しました。

## 健康美を競って

### 沖の島フェスティバル開催

Tシャツとジーンズの似合う女性のナンバーワンを決める「81クィーンオブ沖の島フェスティバル」が先月12日、沖の島で開催されました＝写真。館山青年会議所主催の、このフェスティバルは、今回が初めて。22人の女性が出場、Tシャツとジーンズ姿で健康美を競いました。



### ハス(古名ハチス)

雄略帝が三輪川のほとりで、衣を洗っている童女にあった。容姿が美しかったので名を問うと「引田部(ひきたべ)の赤猪子(あかこ)と答えた。「だれにも嫁ぐな、すぐ召すから」という帝のこ



とばを信じて、赤猪子は八十歳を

こえた(古事記・雄略)。古くは、男に問われて名をいうのは、求愛を受け入れることを意味した。帝に再会した時に歌ったという。万葉の一首は、日下江(くさかえ)のいりえのはちすはなばちすみのさかりびと羨(とも)しきろかも。万葉には、ハスを詠んだ歌が四首。万葉人はハスの花を、乙女が花開き、恥らいのみずみずしい美と観

図書館 だより  
△新着本の案内▽  
▽悪徳もまた▽宇野千代▽  
娘はばたけ▽三好京三▽  
深らんど▽上田三四二▽  
やさしい松栢盆栽▽小松正夫▽  
ヨットマンの航海術▽鈴木邦裕▽  
グスタフ・マラー▽  
クルシエネク・レトリ▽  
ヒビ生みすてられた子供(上▽  
下)▽シーファマ砂の王▽  
国サウジアラビア▽ヘレンラックナー▽  
日本人論の系譜▽南博▽  
公衆衛生現代史▽  
橋本正己▽  
現代のプラ

手話サポーター  
「目、口の不自由な人のために、手を使って話をしよう」といふサポーターです。田月第二日曜日午後二時から三時三十分。講義会館です。希望者は当日会場へどうぞ。

納期限 八月三十一日  
市県民税 二期

# 17通の「声」届く

## 市長への手紙すべて回答

六月十五日から、七月十四日までの一か月間に受け付けた、「市長への手紙」は十七通。三十八項目の意見、要望が寄せられました。項目別に見ると、最も多かったのが、土木の改修要望(五件)と、教育関係の要望(五件)でした。以下、議員定数(三件)、福祉問題(二件)、

特別職の報酬(二件)の順。すべて市長が目を渡し、回答を出しました。

採用できなかった手紙は九通でした。到着した二十六通の、三分一を上回ります。差し出し人不明が六通、個人的な境界争いが三通でした。投書は、住所と氏名を必ず書いてください。

## 千五百人を診察

### 夜間診療所開設から一年

市長への手紙は、受け付け期間が終りましたが、市への要望は、市役所一階の市民相談室で、常時受け付けています。手紙や電話でもけっこうです。ご利用ください。

夜になって「急に熱が出た」とか、「指先を切った」というような、軽症患者を対象に、夜間急病診療所が、湊地区の、医師の四六%にあたる、六百九十二人が十歳以下の子供。夜間急病診療所が、小さな子をもつ親から、頼りにされていることがわかります。この診療所は、安房医師会に委託し、診療科目は内科と外科。土・日曜日も祝日も、毎夜七時から十一時まで診察します。救急車を使う必要はありません。保険証と現金をお持ちください。夜間診療は昼間よりも割り増しです。

### 城山のサギ対策

#### フンに脱臭剤散布

サギ類がすみついていて、城山公園西側の斜面に、先月二十



悪臭防止剤として、最近開発された、GKクリーンB溶液を五千平方メートルの斜面に散布。結果がよければ、臭気の強い夏の間に、何回か続けます。

サギ類による悪臭、汚れ、農漁業などの被害にたまりかねた地元の陳情を受けて、市は昨年八月に、八百六十五羽を捕殺しました。その後も、イケスにテグスを張ったり、地主の協力の下刈り、巣落としなどの対策を重ね、現在は約三千羽と、昨年の半分ほどに減っています。市内各地に分散したほか、鋸南町と君津市にすみついた、という報告もあります。

### 参加しませんか

11月8日に市民音楽祭

市教育委員会社教文化課で、

### 合唱団員も募集

「みんなでベーターベンの、第九」を歌おう」と結成されています。市民合唱団で、団員を募集しています。同合唱団は、十二月二十日に、市民センターで開く公演会をめぐり、毎週日曜日の夜、練習にはげんでいます。お問い合わせは、社教文化課へどうぞ。

# 手当、年金を増額

老齢年金45,275円に

法律改正で、児童扶養手当などの福祉諸手当と、国民年金の引き上げが、下の表のように決まりました。新しい額で受け取れるのは、児童扶養手当、特別児童扶養手当、福祉手当、福祉諸年金が11月支給分から、児童手当は来年2月支給分から、拠出年金が9月支給分からです。下表の金額は月額。単位は円。

手当・年金の種類	改正前	改正後
児童扶養手当(1人)	29,300	31,200
〃(2人)	34,300	36,200
〃(3人めから)	+2,000	据え置き
特別児童扶養手当(1級1人)	33,800	36,000
〃(2級1人)	22,500	24,000
福祉手当(1人)	9,250	10,000
児童手当(市民税所得割のない人)	6,500	7,000
〃(市民税所得割のある人)	5,000	据え置き
老齢福祉年金	22,500	24,000 23,000
障害福祉年金(1級)	33,800	36,000
〃(2級)	22,500	24,000
母子・準母子福祉年金	29,300	31,200
老齢年金(25年納付)	42,000	45,275
(加入月数で異なりますが平均7.8%引き上げ)		
障害年金(1級)	52,250	56,325
〃(2級)	41,800	45,058
母子・準母子年金(子供1人)	41,800	45,058
(2人め5000円、3人めから2000円の加算は据え置き)		

## 農業委員決まる

### 斉藤明氏が会長就任

任期満了に伴って、農業委員が改選になり、次の二十一人が新しい委員に決まりました。任期は三年。敬称略。

- 川名泰壽(沼五九三)
- 上野乙二(藤原九三)
- 斉藤明(広瀬四六〇)
- 石橋和夫(竹原七三六)
- 佐野国藏(正木四七九)
- 飯沼政治(塩見二九二)
- 吉野作治(那古一二二五)
- 石井勉(高井五〇八)
- 佐野雅(伊戸二六六五)
- 小峰久男(神余四三四)
- 鈴木武守(湊二〇二)
- 中澤淳(山本九九七)
- 真田博夫(大神宮二二七二)
- 鈴木 稔(大戸一六)

### 変更案を縦覧

都市計画道路三・四・三号線

市は都市計画道路三・四・三号線の一部変更を計画しています(七月号既報)。変更案の縦覧は、八月一日付けの「かいらん」でお知らせしたように、今月十四日から二十八日まで、市役所一階の都市計画課と、県庁都市部計画課で行っています。平日は午前八時三十分から、午後五時、土曜日は正午まで。日曜日は縦覧できません。

都市計画道路三・四・三号線の変更による)の五点です。

乳ガン検診  
電話で申し込みを

市は、ことしも専門医を招いて、乳ガンの検診をします。ガンは無症状のうちに芽ばえませんが、早期発見、早期治療で治ります。自分の健康を守るため、検診を受けましょう。先着順に五百人で締めきります。申し込みは八月三十一日までに、電話で直接保健課へ。町内会での、

とりまとめはしません。  
▽検診日/九月二十六日(土) 午前と午後。時間は申し込みの午前と午後。時間は申し込みの日会場をいただきます。  
センター。▽料金/五百円。当日会場をいただきます。

3種混合の接種  
4回受けたか確認を



このページの  
お問い合わせは  
市役所保健課へ

百日ぜき、ジフテリア、破傷 四十八か月までの幼児。  
風の三種混合予防接種です。該 注意/この接種は四回受けて 当者は、下の日程を見て、つご 免疫になります。第一期の三回 をすませて初回免疫になり、そ の後一年から一年半の間に、第 二期の追加接種が一回必要です。 一期と二期の四回を、四十八か 月までに受けなければなりません。 母子手帳を確認してください。 料金無料。体温を測ってき てください。母子手帳と筆記用

3種混合1回めの日程

会場	日	時
公民館神戸分館	9月22日	10時 ~ 10時30分
公民館富崎分館	9月22日	10時45分 ~ 11時15分
公民館西岬分館	9月22日	2時 ~ 2時30分
公民館豊房分館	9月22日	3時 ~ 3時30分
公民館九重分館	9月25日	10時 ~ 10時30分
公民館館野分館	9月25日	10時45分 ~ 11時15分
公民館那古分館	9月25日	2時 ~ 2時30分
公民館船形分館	9月25日	2時45分 ~ 3時15分
公民館館山分館	9月29日	2時 ~ 2時30分
市民センター	9月30日	2時 ~ 2時30分

3歳児の健康診査

五十三年生まれの子を対象に、内科・歯科の診察、ことばの相談など健康診査をします。母子手帳、お届けする診査票、相談票をお持ちください。  
日程/北条地区/八月十七日、二十六日。神戸、富崎、豊房、館野、九重地区/九月二日。館山地区/九月十日、十八日。西岬地区/九月十八日。那古、船形地区/九月二十四日。いずれも会場は市民センター、受け付けは一時三十分から二時。指定日です。この悪い人は、別の日に受けてください。身長と体重は自宅ではかってきてください。

救急当番医

- 8月30日  
小林病院 (内・外・児) 館山27-3811  
西岬診療所 (内・外・児) 館山29-0030  
平沢病院(産婦・内・外・児) 鴨川 2-2138
- 9月6日  
小谷醫院 (内・外・児) 館山22-2089  
田村第二病院(内・外・児) 館山22-1370  
高木医院 (産婦) 館山22-3302  
和穎医院(耳鼻・内・外・児) 白浜 2313
- 9月13日  
鈴木醫院 (内・外・児) 館山22-0008  
若林病院(産婦・内・外・児) 岩井 7-2538
- 9月15日  
医師会病院 (内・外・児) 館山22-2172
- 9月20日  
山田教医院 (内・外・児) 館山27-2002  
伊賀病院 (内・外・児) 館山22-1181  
三橋病院 (産婦) 鴨川 2-2135
- 9月23日  
館山病院 (内・外・児) 館山22-1122
- 9月27日  
遊佐医院 (内・外・児) 館山22-2576  
亀田病院 (産婦・耳鼻・眼 内・外・児) 鴨川 2-2211

夜間の急病は、毎夜7時から11時まで、医師会病院(22-2172)で診察します。軽症患者が対象です。保険証と現金をお持ちください。

副理事長をしている平柳久夫さんに、たずねました。  
「おついでで時計が止まらないと気がつきませんが、電池を早めに交換してください。電池が古くなると、漏れた液で機械がさびて、修理できなくなる場合があります。表示が必ずしてありますので、忘れないでください。夏はよく水を使いますので、水にも注意しないといけません。クォーツ時計は、機械時計よりも、水に弱いんですね。テレビのように磁気のある場所にも置かないようにしてください」

正しい受診で笑顔で迎えるお医者さん



消費者のゆき

このコーナーのお問い合わせは、市商工観光課消費生活係へどうぞ。たくさんのお問い合わせを待っています。

\* 不用品情報 \*

- 希望します  
電話  
冷蔵庫  
冷凍庫  
食卓用テーブル、イス  
整理ダンス  
譲ります  
電気湯わかし器(無料)

先月の残情報

- 希望します  
エレクトリン  
押し手付き子供用自動車  
冷凍冷蔵庫  
譲ります  
ベッド(二千元)  
英会話カセットセット  
シルバー編器  
マットレス(無料)

パスポート

時計



平柳さん

電池交換を早めに

最近の時計は、ほとんどが精巧なクォーツ時計が使われています。今までの機械時計と比較すると、手入れもほとんど不要になりましたが、時計を長持ちさせる方法を、時計貴金属眼鏡商協同組合の

モニター報告から

40

この欄は、消費生活モニター感想と二十人のモニターが、市内の物価を調べた結果を掲載します。

空地で家庭菜園

坂田てい(館山)

エダ豆、トウモロコシ、ニンジンなどを作っています。館山は気候が良いので、わりと簡単にできます。とくにナスはよくできますよ。買えば安いかも知れませんが、新鮮なナスはつけ物などには、色もよくつかりいいですね。

調査品の価格(7月初)

この調査では、バーゲン品は対象外です。この表の「参考」欄は調査したなかで最も安かった店です。

調査した品	価格	前月比	参考
サラダ油(700g)	最高 398円 最低 258円	+40	那古地区のスーパー
小麦粉(1kg)	最高 210円 最低 168円	+0	館山地区のスーパー、小売店
バター(225g)	最高 388円 最低 298円	+8	館山地区のスーパー
砂糖(上白1kg)	最高 298円 最低 185円	-2	北条地区のスーパー
みそ(1kg)	最高 338円 最低 265円	+0	北条地区のスーパー
ぶた肉(もも100g)	最高 200円 最低 145円	-8	館山地区のスーパー
インスタントコーヒー(150g)	最高 1155円 最低 928円	+5	北条地区のスーパー
トイレトペーパー(4個114mm×65mm)	最高 278円 最低 118円	-42	館山・北条地区のスーパー
ティッシュペーパー(400枚)	最高 155円 最低 95円	-75	北条地区のスーパー
洗たく用洗剤(2.65kg)	最高 1050円 最低 598円	-212	北条地区のスーパー
灯油(18ℓ配達込み)	最高 1800円 最低 1530円	+100	北条地区の小売店

冷房温度は28度まで。省エネルギーに努めましょう

三年前から、家の前の十二、三坪の空地を利用して、家庭菜園を始めました。家族で分担し責任を持って、トマト、ナス、



坂田さん