

広報 たてやま 6月

昭和56年6月号

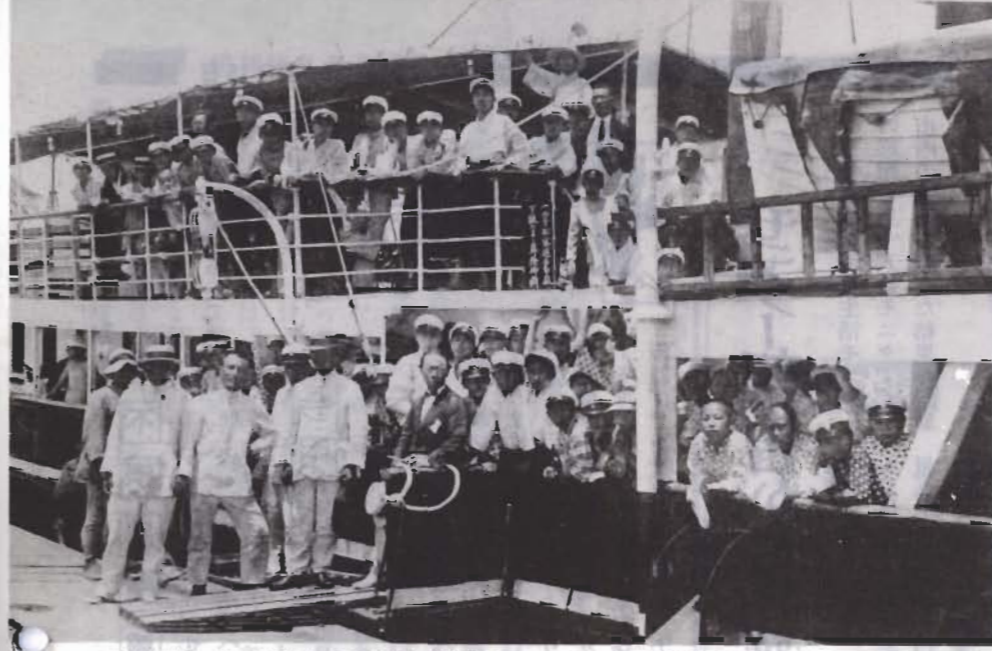
■昭和56年6月号(毎月15日発行) ■No.363
 ■発行/館山市役所市長公室 〒294 館山市北条1145-1 ■電話22-3111



絵筆をふるって 城山で親子の写生大会

先月24日、城山公園で、親子そろって写生大会が

開かれました。この大会は、ことして7回目。大きな画用紙を前に、「ここはどんな色がいいかしら」「明るい色がいいんじゃない」と、300組の親子が絵筆をふるいました。



▲館山栈橋に着いた東京・青山学院中等部水泳部員。「下駄のまま昇降御断」の看板が掲げられています。(昭和2年。川名写真館提供)

▶つり、夕涼みに利用される栈橋。修復工事とは6月中に完成です。

市内いま 37

37

館山栈橋のにぎわい

東京と館山地域を結ぶ、海運の拠点として栄えた館山栈橋。関東大震災で崩れたあと、大正十四年に旧館山町が再建。昭和四十五年までは、東海汽船が避暑客を運んで来ました。



自土の積出し港



山野竹治郎さん 75歳 館山1189

栈橋近くの倉庫から、トロッコで、自土をどんどん積み出していました。富崎地区や西岬地区、白浜町からも、海産物を満載した大八車が着き、女人夫が歌う「安房節」が響いて、たいそうなにがわいでした。夏にはホオバゲタをはいた学生や、徳川様はじめ裕福な避暑客が繰り込んできたものです。東海汽船が来なくなってからは、淋しいですね。

皆さんの相談室です。お気軽にどうぞ

<h3>市民</h3> <p>毎日、午前9時～午後5時 市役所市民相談室 市への要望・苦情 借地・借家・相続 土地・家屋など 相談全般</p>	<h3>児童</h3> <p>市福祉事務所 専門の先生が子供の養育の問題点について相談をうけます。</p>	<h3>年金</h3> <p>※七月十四日② 午前10時～午後3時 市役所二階会議室 ※毎週金曜日 午後1時～3時 市役所市民相談室</p>	<h3>内職</h3> <p>毎週、水曜日 午前10時～午後3時 婦人会館</p>
<h3>結婚</h3> <p>毎月第1・第3日曜日 午前10時～午後4時 市民センター1階 社会福祉協議会</p>	<h3>消費生活</h3> <p>商品やサービスの苦情 毎月第1・第3木曜日 市役所市民相談室 午前10時～午後3時</p>	<h3>交通事故</h3> <p>安房支庁内交通事故相談所 午前9時～午後5時 交通事故による賠償や更生</p>	<h3>身障と精薄</h3> <p>毎月第四火曜日1時～3時 ＊身障 伊賀病院 ＊精薄 田村第二病院 相談したい方は、福祉事務所福祉係に必ず事前に申し込んでください。</p>
<h3>心配ごと</h3> <p>毎週水曜日 午前10時～午後4時 婦人会館</p>			

臨時市議会

議長に林氏就任 副は流山氏 議会の構成変わる

市議会の構成が、五月八日の臨時市議会で、一部変わりました。議長に林豊さん、副議長は流山源次郎さんが就任。このほか、四件の議案が原案どおり可決されました。

市議会の各委員、議員は次の人たちです。○委員長、○副委員長、敬称は省略。
議長 林豊
副議長 流山源次郎
総務委員(九人)
○横溝功、○伊藤幸太郎、渡田守隆、古賀禮四郎、石井昌治、黒川平治、黒川正、石井武敏、五十嵐昇、伊賀多朗、石井正

新議長の横顔

融和をモットーに



「近代都市としての、環境民の参加で、近代都市への脱皮を整えることが重要です。コを図りたい」と本市の課題を語る新議長は、市議三期め。四十年に初当選。議会運営協議会

委員を連年、各種委員会委員長、監査委員など勤め、経験は十分。
「融和のある積極的な議会運営をしていきたい」と議長の重責に意欲を燃やしています。好きな言葉は、「正義感」。趣味は、「スポーツ全般です。とくに乗馬と相撲」との答えに、一本気で正直な人柄がうかがえます。現在、県相撲連盟の副会長を勤めています。食品の製造販売会社を経営六十一歳。子供を育てあげたあと、奥さんとお母さんの三人暮らし。

市税条例を改正

地方税法の一部改正に伴って、市税条例を改正しました。主要内容は、低所得者層の負担を軽くするため、個人市民税の所得割を、一定の所得以下の人は、非課税にすることです。

また、新築住宅の固定資産税を軽減する基準を改正し、対象を広げました。このほか、軽自動車税は、今までの月割課税を廃止。法人市民税は、均等割の税率適用区分基準の改正。特別土地保有税の算定を一部改正するなどを追加工事費用

衛生セ道路費を追加

市の一般会計に、三千二百万円を追加し、総額九十二億一千二百八十三万八千円になりました。これは、衛生センターの真倉側の搬入道路斜面の補強工事費用の追加です。

文化財調査

仏像や「やぐら」を発見

平安時代解明の手がかりに 鎌倉

昨年から、市博物館準備室で博物館の展示資料にするため、市内の文化財を調べています。これまでの調査で、貴重な文化財が次々に見つかりました。那古地区の那古寺で、銘文の入っていた貴重な仏像や、全国でも珍しい大規模な「やぐら群」を九重の水岡地区で発見。平安、鎌倉時代の豪族の勢力分布を解明する重要な手がかりになります。



①

城山公園に博物館開設の準備を進めている市博物館準備室は、昨年から、展示資料にするため、市内に点在する文化財の調査を進めています。神奈川県立博物館の清水主任学芸員ら四人の協力で、仏像、石造物を中心に調べてきました。これまでの調査で発見した貴重な文化財四件を紹介します。

水晶製五輪塔

神余地区の自性院、木造阿弥陀如来立像の胎内から発見。高さ四、五寸、横一、八寸。舍利(骨)容器として安置されていたもの



②

木造阿弥陀如来座像

市内では数少ない平安時代後期(一二世紀)の典型的な仏像。高さ一、四一。那古地区の那古寺で発見。胎内から出てきた元亨四年(一三三四、鎌倉時代)に修理したときの銘文には、当時の地方に住む有力な武士と考



③



④

やぐら

九重の水岡地区の小高い丘の中腹から発見。間口が横二、縦一、四五、奥行き一、八の岩穴で、壁に十七基の五輪塔が浮き彫りされています。「やぐら」は、鎌倉時代の中ごろから、室町時代にかけて作られた、豪族たちの墓場。鎌倉市を中心に三浦半島に分布し、全国的にも小範囲に限られています。今まで発見された中で、五輪塔が十七基もある大きな規模のものは初めて。有力な豪族がいたことを立証します。

えられる、「平重行」「高橋景綱」の二人の名前が墨で書かれています。平安時代、館山一帯に勢力を張っていた人々と思われ、豪族の勢力分布解明の手がかりになります。
聖観音菩薩立像 写真③
豊房地区の観音院の本尊。高さ七五・五。平安時代後期(一二世紀)に作られたもの。市内で発見されている仏像は、鎌倉時代以後の作がほとんどです。この時代のものは、数少ない貴重な仏像です。

武家の中心地であった鎌倉文化が、房総半島に強い影響を与えていたことを、裏付ける貴重な資料にもなります。

市政に「ご意見」を

市長への手紙月間を設定

5/15~7/14

市長に手紙を出しませんか—「こういう政策に力を入れてほしい」など、あなたの考えを聞かせてください。市は、みなさんの声を、反映させて事業を進めたいと思います。そのために、毎年六月十五日から一か月を、「市長に手紙を出す月間」に決めました。受け付けた手紙は、市長が直接目を通します。

「いつでもむださ」などとあきらめないでください。市が仕

施設めぐり100回に

市主催の公共施設めぐりが、先月十二日で百回を突破し、こ



事を進めながらわかるものも多いのですが、投書で気がつくこととあります。必要なものには返事を出します。寄せていただいた手紙のなかで、市の仕事以外のもので、関係機関に伝え、善処を要望します。「これは無

理由を明らかにします。

要項 ▽期間—六月十五日から七月十四日。▽内容—①「市の将来」②「こんな施策を望む」など建設的な意見。③「市の仕事の進め方がおかしい」などの

の間に約二千人の市民が参加し

ました。市のマイクロバスを使って、学校給食センター、ごみ処理場、写真、浄水場などの施設を見て回るの見学会は、四

十八年から始まりました。

広報紙での一般公募のほか、団体申し込みも受け付けます。一回に二十二人まで。市長公室広報係が担当。費用は学校給食の試

食実費で一八百九十円。

七月一日に、全国いっせいの事業所統計調査を実施します。

全事業所対象に統計調査を実施

と二級の重度身体障害者四百二十四人。六月から九月まで、福祉事務所職員と民生委員が協力して対象家庭を訪問します。こ

「もうすぐ親になる」という人、必要な知識をもつてもらおうと、教育委員会は、七月から「明日の親学級」を新設します。

親の役割り学ぶ

新婚さんに「明日の親」学級

市福祉事務所は、体に重い障害がある人たちの実態調査を始め、税金や運賃の優遇など、いろいろあります。しかし、障害者の十分に理解されているか、が中心ですが、話し相手や、庭の手入れ、買物の手伝い、手紙の代筆などの要望も聞きます。

身体障害者への援護制度は、護の不足がわかれば、助言・指導します。調査の対象は、一級

五十四年十月の、二十号台風で壊された、館山棧橋の修理が急ピッチで進んでいます。写真。

同棧橋は長さ百九十二。手前の五十七を残りして、床板が流

されたままです。鏡ヶ浦のシンボルとして親しまれてきただけに、「早く直して」という要望が寄せられていました。

一人めの子を生む前の妊婦を対象に、保健衛生の立場からは、母親学級があります。明日の親学級は、「よい子を育てるには」とか「親の心がまえ」など情懷面が主体。

学習内容は、家族、両親、子供、社会環境の四つに大別されます。このなかで、家族内の人

間関係、夫婦のコミュニケーション、父親・母親の役割り、親と子の関係、乳幼児期の個人差

と個性、子供と遊びなどを学びます。親は自信を失い、子供は将来の目的を見出せずにいるこ

とが、家庭内暴力や少年非行の原因ともいわれています。親になる前に、しっかりと知識を身につけておきましょう。

講演に、映画やスライドを織り混ぜた楽しい学習会にしたい

と、対象は吉香を聞き

健康診査が終わった後、問診票

この調査は、事業所の産業別、規模別構成を明らかにして、全国、県、市ごとの産業見取図を作ることがねらいです。工場や店舗をはじめ、駅、病院、神社、仏閣などあらゆる事業所を調査します。個人営業の大きさや、民宿も対象です。

七月から有効の、老人医療費受給者証を、今月中に郵送します。ことしは全員の受給者番号が変わります。引き続きお医者さんにかかっている人も、七月になったら、病院の窓口へ新しい受給者証を出しなおしてください。新しい受給者証を見せないと、自己負担を払わなくてはなりません。

老人医療証切り替え

調査の結果は、国や地方公共団体の地域開発計画や、都市計画、雇用対策などに利用するほか、事業所を対象にする、ほかの調査の基礎資料にも使います。

七月から有効の、老人医療費受給者証を、今月中に郵送します。ことしは全員の受給者番号が変わります。引き続きお医者さんにかかっている人も、七月になったら、病院の窓口へ新しい受給者証を出しなおしてください。新しい受給者証を見せないと、自己負担を払わなくてはなりません。

1歳6か月児の健康診査を実施

健康診査を実施

一人めの子を生む前の妊婦を対象に、保健衛生の立場からは、母親学級があります。明日の親学級は、「よい子を育てるには」とか「親の心がまえ」など情懷面が主体。

体や心が、どんな発育する一歳六か月児の健康診査です。歯科と内科の診察で、病気を早く見つけるほか、生活習慣や栄養などの相談と指導をします。お忘れなく。

学習内容は、家族、両親、子供、社会環境の四つに大別されます。このなかで、家族内の人

間関係、夫婦のコミュニケーション、父親・母親の役割り、親と子の関係、乳幼児期の個人差と個性、子供と遊びなどを学びます。親は自信を失い、子供は将来の目的を見出せずにいるこ

とが、家庭内暴力や少年非行の原因ともいわれています。親になる前に、しっかりと知識を身につけておきましょう。

講演に、映画やスライドを織り混ぜた楽しい学習会にしたい

と、対象は吉香を聞き

健康診査が終わった後、問診票

と、対象は吉香を聞き

健康診査が終わった後、問診票

と、対象は吉香を聞き

健康診査が終わった後、問診票

と、対象は吉香を聞き

健康診査が終わった後、問診票

と、対象は吉香を聞き

健康診査が終わった後、問診票

と、対象は吉香を聞き

健康診査が終わった後、問診票

と、対象は吉香を聞き

健康診査が終わった後、問診票

館山棧橋を修理

鏡ヶ浦のシンボル復活



五十四年十月の、二十号台風で壊された、館山棧橋の修理が急ピッチで進んでいます。写真。

同棧橋は長さ百九十二。手前の五十七を残りして、床板が流

されたままです。鏡ヶ浦のシンボルとして親しまれてきただけに、「早く直して」という要望が寄せられていました。

一人めの子を生む前の妊婦を対象に、保健衛生の立場からは、母親学級があります。明日の親学級は、「よい子を育てるには」とか「親の心がまえ」など情懷面が主体。

学習内容は、家族、両親、子供、社会環境の四つに大別されます。このなかで、家族内の人

間関係、夫婦のコミュニケーション、父親・母親の役割り、親と子の関係、乳幼児期の個人差

と個性、子供と遊びなどを学びます。親は自信を失い、子供は将来の目的を見出せずにいるこ

とが、家庭内暴力や少年非行の原因ともいわれています。親になる前に、しっかりと知識を身につけておきましょう。

講演に、映画やスライドを織り混ぜた楽しい学習会にしたい

健康診査が終わった後、問診票

と、対象は吉香を聞き

健康診査が終わった後、問診票

と、対象は吉香を聞き

健康診査が終わった後、問診票

と、対象は吉香を聞き

健康診査が終わった後、問診票



「市民のひろば」への投稿をお待ちします。毎日の暮らしのヒント、身近な意見などを400字以内にまとめてお送りください。電話でもけっこうです。楽しい行事もお知らせください。あて先は、北条1145の1、市役所市長公室広報係です。

野鳥のエサにソバ種飛ばす

先月十三日に神戸の大神宮地区にある、県立野鳥の森管理事務所(滝口守所長)は、市立房南保育園児など、約三百人を招いて、野鳥が大好きなソバの種



と、「育てよう野鳥の歌う豊かな自然」など、愛鳥標語を書いた短冊をつけた、風船四百こを飛ばしました。写真。愛鳥週間にちなんで、子供たちにも野鳥保護を理解してもらうための催しです。自分の背たけほどの大きさ、大風船が次々に舞い上がると、園

町内で運動会

那古地区・芝崎

「みんなで楽しく汗を流そう」をあいことばに、那古地区の芝崎町内会(渡辺正会長)は、先月二十四日に、市立一中グラウンドで、運動会を催しました。写真。毎年新緑の季節を選んで開く、この運動会も四回目。赤、白、黄の三組に分かれて競技をくり広げました。男女がペアを組んで、顔にはさんだ風船を運ぶ「ぼほ寄せて」や、青年団員がボール紙を切り抜き、彩色して



親睦に球技大会

八幡区連合で

八幡区青年会青年部(斉藤政治部長)主催の、八幡区球技大会は、先月二十四日に、区民三百人を集めて、市民運動場で開かれました。写真。小学生はソフトボールとドッジボール、青壮年はソフトボールで、四つの町内会が対抗戦。青壮年は一チームに女性を二人以上入れることが条件。夫婦で出場した人たちもいて、周囲があてられたようすでした。新しく同区民になったという参加者も多く、親睦

卓球大会開く

市卓球連盟(森田喜一会長)

は、先月二十四日に市民体育館で、第十一回館山選手権卓球大会を開き、男女別の個人戦に二百人が熱戦を展開しました。写真。三位までの入賞者は次のとおり、敬称略。
男子①大原淳一(千葉クラブ)②鈴木学(館信)③栗原義人(千葉銀行)松井仁(安房高)女子①高瀬文子(安房西高)②鈴木まゆみ(平井税理士事務所)③上野恭子(安房西高)佐野由美(安房西高)

佐野さん優勝

郡市農協ゲートボール大会



郡市農業協同組合長会(会長、佐野一夫館山市農協長)が主催の、シールパークゲートボール大会が、五月二十二日に、市民運動場で開かれ、本市の佐野国蔵さんが個人の部で優勝しました。農協窓口で年金を受け取っているお年寄りが集まっての大会で、こしが四回め。天津小湊町を除く十市町村から、十八チームが参加し、日ごろの練習の成果を競い合いました。写真。成績は次のとおり。(団体)優勝木ヅチのようなクラブでボールを打ち、コート内に立つ三つの小さな門(ゲート)を、順番にくぐらせて

センダン(オウチ)

夏に向かって草木があわただしく花開く。けき、柿のつつましやかな花を見つけた。柿の初花に伴って、棟(おうち)の花の気品に満ちた、紫玉のような装いに思いを



人樹下に休んでいた。羽根そよがせ雀樗(おうち)の枝に居り涼しくやあらむその花かげは」と白秋が詠んだように、夏は子供らに緑陰の遊び場を提供し、冬葉が散つ

図書館だより

(新着本の案内)

▽房総里見水車の研究▽千野原靖方▽ふるさとの思い出写真集・館山▽君塚文雄▽安房先賢偉人伝▽安房先賢偉人顕彰会▽日本の島々今と昔▽有吉和子▽愛して学んで仕事して▽佐藤愛子▽世界への旅▽井上靖他▽日本の城下町(東北・近畿)▽第二アートのセンター▽赤い鳥の本(全十五巻)▽鈴木三重吉▽四季の夢▽円地文字▽日本の古典名著

今月の納税

市県民税 一期
国民年金 一期
納期限六月三十日

手話サークル

耳や口の不自由な人のために、手を使って話をしよう、というサークルです。毎月第三日曜日(一時三十分から三時三十分、婦人会館で。希望者は当日会場へどうぞ。



年金相談

もらえますか——
1制度から2つの年金

問い 私は、拠出制国民年金の障害年金と、会社に勤めていたときの、厚生年金から通算老齢年金をもらっています。人から聞いたのですが、一度に2つ以上の年金はもらえないということです。私は、ことし国民年金から老齢年金をもらえる年になります。今もらっている2つの年金のほかに、老齢年金も、もらえるのでしょうか。

無理、有利な方の選択を

答え 同じ国民年金から、「障害」「老齢」の2つはもらえません。受けられるのは、今もらっている国民年金の障害年金と、厚生年金の通算老齢年金の2つだけです。

年金には、国民年金、厚生年金、船員保険、そのほか各種の共済組合など、8種類の年金制度があります。あなたがもらっている年金は、国民年金と厚生年金という、2つの制度から1つずつもらっているものなのです。年金は、1つの制度から、1つの年金しかもらえません。65歳になってもらおうとする老齢年金は、すでにもらっている障害年金と同じ国民年金制度のもので、受けられるのは有利なもの1つだけです。

たとえば、申年で障害者になって、障害年金を受けている主婦は、夫が死亡すると、母子年金の資格ができますが、両方はもらえません。また、若年で事故にあって、障害年金を受けている男性は、65歳になると老齢年金を受ける資格ができますが、この2つのうち、どちらか有利な方を、1つ選ばなければいけません。くわしくは、市民課資料係(22-3111 内線277)へおたずねください。

福祉の窓

障害者の公的援護

今月号から、からだに障害のある人の公的援護を紹介いたします。補装具の交付と修理 障害者手帳を持っていて、専門機関の判定で認められた人を対象に、補装具の交付と修理をしています。補装具は、からだに障害のある人が、日常生活を容易にするために必要な用具で、車いす、つえ、補聴器、義足、義手などをたくさん種類があり

日常生活用具の給付(貸与) 補装具以外で、浴槽(そう)、湯沸器、便器、電動タイプライター、盲人用テープレコーダー、特殊寝台、聴覚障害者用目ざまし時計などの生活用具を、さしあげたり、貸したりしています。対象は、低所得の、在宅一、二級の障害者です。 いずれも手続きは、市役所福祉事務所福祉係(二二三一一一 内線二七四)へどうぞ。

税の豆知識

市民税の仕組み

今年度の市民税納税通知書が、お手元に届いたと思えますが、市民税の仕組みを知ってみませんか。均等割 人口によって三段階あり、本市のように人口五万以上五十万未満の市は、年額千五百円が標準です。所得割 所得から社会保険料控除、前年の収支

Table with 2 columns: 前年の収支 (Previous Year's Income/Expenses) and 所得割 (Income Tax). Rows include 収入 (Income), 必要経費 (Necessary Expenses), 所得 (Income), 健康保険料 (Health Insurance), 生命保険料 (Life Insurance), 社会保険料控除 (Social Insurance Deduction), 生命保険料控除 (Life Insurance Deduction), 配偶者控除 (Spouse Deduction), 扶養控除 (2人) (Support Deduction (2 people)), 基礎控除 (Basic Deduction).

丁さんの場合 収入 500万円 必要経費 310万円 所得 190万円 健康保険料 15万円 生命保険料 7万円 <所得割の計算> 社会保険料控除 15万円 生命保険料控除 3万5千円 配偶者控除 22万円 扶養控除(2人) 44万円 基礎控除 22万円 以上の106万5000円を所得から引き、残りの83万5000円に税率をかけます。税率は、課税標準額によって13段階あり、納税通知書の裏面にでています。 83万5000円×5%＝1万4500円＝2万7250円 市民税額は、所得割と均等割を加えた2万8750円です。



消費者のフシ

* 不用品情報コーナリ *

このコーナーのお問い合わせは、市商工観光課消費生活係へどうぞ。

今月の情報

- 希望します シングルベッド、カセットテープレコーダー、セミダブルベッド、電話
希望します 自動車用補助具、子供用自転車、歩行器
希望します 八ミリカメラとトキキ入り映写機(十五万円)、ジュウサー、ミニキナー(三千円)、電気炊飯器、アンサンブル礼服(一万五千元)

先月の残情報

- 希望します シングルベッド、カセットテープレコーダー、セミダブルベッド、電話
希望します 自動車用補助具、子供用自転車、歩行器
希望します 八ミリカメラとトキキ入り映写機(十五万円)、ジュウサー、ミニキナー(三千円)、電気炊飯器、アンサンブル礼服(一万五千元)

「はずほーと」 掃除をまめに——エアコン



和泉さん

そろそろルームエアコンの活躍する時期が近づきました。高温多湿の日本の夏には、便利な道具ですが、電力消費、冷房病などの問題もあります。県電気商業組合館山支部長の和泉武夫さんに、じょうずな使い方を聞いてみました。「フィルターの掃除をすることです。しまうときめんど

モニター報告から

38

この欄は、消費生活モニターが買った物をします。どこかの店の感想と二十人のモニターが、も、ほとんど価格、製造年月日、市内の物価を調べた結果を掲載します。

食品は表示に注意

飯田幸子さん(大戸)

これから夏に向かって、食品の腐敗しやすい時期になります。なま物や乳製品など、製造年月日、添加物などの表示に注意し



飯田さん

調査品の価格(5月初)

この調査では、バーゲン品は対象外です。この表の「参考」欄は調査したなかで最も安かった店です。

Table with 4 columns: 調査した品 (Investigated Item), 価格 (Price), 前月比 (Previous Month Comparison), 参考 (Reference). Rows include サラダ油 (Salad Oil), 小麦粉 (Wheat Flour), バター (Butter), 砂糖 (Sugar), みそ (Miso), ぶた肉 (Pork), インスタントコーヒー (Instant Coffee), トイレットペーパー (Toilet Paper), ティッシュペーパー (Tissue Paper), 洗たく用洗剤 (Detergent), 灯油 (Kerosene).

洗たくには、無リン洗剤を使いましょう

国民健康保険は強制加入です。保険料はさかのぼって課税します。異動があったらすぐ届けましょう。