

広報 たてやま 5月

■昭和56年5月号(毎月15日発行) ■No.362
 ■発行/館山市役所市長公室 千294 館山市北条1145-1 ■電話22-3111



潮風に誘われて

潮の香りを楽しむ観光客や、地元の人たちで、浜辺

は、夏を思わせるようににぎわいました。(5月5日、北条海岸で)



市内いまむかし

36 鷹の島実験場

明治四十二年に、水産講習所(現東京水産大学)の実験場が鷹の島にできました。昭和五年、旧海軍の基地造成で小湊町に移るまで、魚のふ化やプランクトンの研究が続きました。

実習がくり返された、ふ化室(大震災以前。川名写真館提供)

現在の姿。手前は沖の島へ通じる道路です。

鷹の島は、海に浮かぶ、きれいな島でした。左の建物には、クロダイなどの小魚を入れた水槽(そう)が並んでいて、島へ遊びに行くと、だれにでも見せてくれたのを覚えています。西寄りには、大きな寄宿舎があって、先生方や生徒さんが泊まり込んでいました。用務員さんが、荷物を積んだボートをこいで、毎日通っていましたね。



高橋竹治さん 79歳、沼1011

自由に見学



皆さんの相談室です。お気軽にどうぞ

<h3>市民</h3> <p>毎日、午前9時～午後5時 市役所市民相談室 市への要望・苦情 借地・借家・相続 土地・家屋など 相談全般</p>	<h3>児童</h3> <p>市福祉事務所 専門の先生が子供の養育の問題点について相談をうけます。</p>	<h3>年金</h3> <p>※六月十六日 午前10時～午後3時 市役所二階会議室 ※毎週金曜日 午後一時～三時 市役所市民相談室</p>	<h3>内職</h3> <p>毎週・水曜日 午前10時～午後3時 婦人会館</p>
<h3>結婚</h3> <p>毎月第1・第3日曜日 午前10時～午後4時 市民センター1階 社会福祉協議会</p>	<h3>消費生活</h3> <p>毎月第1・第3木曜日 市役所市民相談室 午前10時～午後3時</p>	<h3>交通事故</h3> <p>安房支庁内交通事故相談所 午前9時～午後5時 交通事故による賠償や更生</p>	<h3>身障と精薄</h3> <p>毎月第四火曜日一時～三時 ※身障 伊賀病院 ※精薄 田村第二病院 相談したい方は、福祉事務所福祉係に必ず事前に申し込んでください。</p>
		<h3>心配ごと</h3> <p>毎週水曜日 午前10時～午後4時婦人会館</p>	

自立めざす 住圏計画スタート

この土地で生まれた人が、ここに住み、働けるようにしよう、というモデル定住圏計画が、今年度から県主導でスタートします。安房、君津郡市を一つの生活圏域ととらえたこの計画は、二世紀に向かって、自然、生活、生産の三つのバランスを重視しています。「自然と調和した観光レクリエーション」と「地域の特性を生かした地場産業の振興」が計画の目玉。本市は、観光レクリエーションを中心に事業を進めます。

高校を卒業した若者は、都会に出て行きます。安房郡市広域圏組合が、五十四年七月に、郡市内の高校三年生全員を対象に実施したアンケートでも、八・八％が「卒業後は安房を出る」と答えています。「進学のため」が圧倒的ですが、「親から独立

観光振興が目玉 地場産業

両郡市の十五市町村が、国土庁から県内の、定住モデル地域に選ばれたのが昨年十月。二十



きみたちが生きるのは21世紀だ

リニアパーク

自然生かし周遊観光

定住圏計画では、観光客が夏に集中し、しかも日帰り客が多いと指摘されています。この欠点を克服するため、海岸に片寄っている観光施設を、内陸部に発展させて、観光ルートを形成する計画です。この具体案が、周遊公園「リニアパーク構想」。養老深谷や、亀山ダムなどを、ミニSLといった小さな交通機関で結びます。構想推進のため、県は今年度予算案に、千五百万

県南の モデル定 安房 房津

円を組み入れました。「見る」観光から「する」観光に比重が移ってきています。運動公園や、観光体育館の建設は、通年型観光に有効でしょう。房総横断道、南総縦貫道、一七号バイパスなど、圏域内の交通網整備も促進されます。これらの観光振興策は、自然との調和が前提です。前掲のアンケートや、五十四年八月に市と、館山青年会議所が実施した、「市民意識調査」でも、当地方の人々が、自然環境のよさを高く評価していること、つり合

安房の中核都市へ

文化施設の機能アップ

本市は、観光レクリエーションの振興に結びつけながら、文化・運動・生活環境などの事業を、モデル定住圏計画にのせま

道路整備第一

策定懇談会構成員

高橋弘之さん

「なんといいっても、道路のモデル定住圏計画に対する意見を力説する高橋さん。」

「人々を地方に定住させるには、働く場所が必要です。この計画では、観光が柱になっていきますし、「地場産業の振興」も観光と結びついたものを指しているのだと思います。でも観光には、雇用力が乏しいですよ」

「本市で人口を増やすのは、一人ずつの十五入で構成。策定懇談会は、モデル定住圏計画に、民間の立場から意見を述べる組織。市町村から一人ずつの十五入で構成。



「本市で人口を増やすのは、一人ずつの十五入で構成。」

方は、耕地の基盤整備で、農用地を有効に利用しよう、との計画です。農業が、重要な地場産業として位置づけられています。農水産加工業や、伝統工芸品も新設します。運動施設 「する」観光にあわせて、藤原地区に県営の運動公園をつくっています。民宿組合が、共同利用できるスポーツ施設の建設は、夏以外にお客を呼ぶことに貢献するでしょう。マコミユニティ施設 ほぼ用地確保の見通しがつきました。五十八年度を目標に、勤労青少年ホーム、中央公民館などを建てる予定。六十年年度には、文化会館の建設も計画しています。生活環境 市民の毎日の生活はもち論、汚水や不法投棄で自然が破壊されないように、ごみ処理場と、し尿処理場を新設します。両施設とも、豊房の出野尾地区に建設します。し尿処理場は、ことし秋から本格的に稼働の予定。地場産業 花き団地育成、山間果樹栽培の省力化などを計画しています。このほか、圏域内を対象に、県は、地場産業振興調査や、地域振興の新しい計画を立案します。

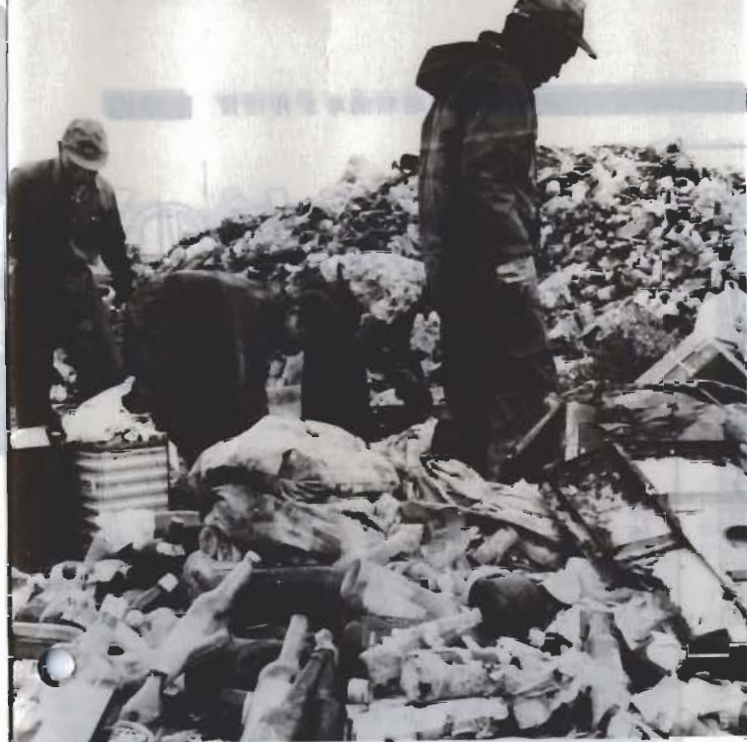
■農漁業後継者に結婚奨励金1万円をさしあげます。申し込みは市民相談室へ。

■生け垣の枝は通行の邪魔にならないように切りつけてください。

不燃物を分別収集

金属類と六月一日から実施 ガラスに六月一日から実施

六月一日から、不燃物を金属類とガラス類に分けて収集します。手間どる区分け作業を早くするため、分別収集を行います。老朽化した施設の更新と、ふえつづけるごみに対応して、市は新しいごみ処理場を山野尾地区に、五十七年度から二か年計画で建てる予定です。みなさんも、分別収集とごみ減らしに、ご協力ください。



正木処理場は「ごみの山」です

いままでは、ごみの収集は、燃えるごみと燃えないごみの二種類でした。六月一日からは燃えないごみを、さらに金属類とガラス類に分けて収集します。収集日は今までどおりの週一回。ガラス類の収集日が第二週と第四週の二回。そのほかの週が金属類の収集日になります。

減量にご協力を ごみ処理経費二億円

ごみは、毎年ふえつづけています。全く使えなくなつたものがごみだつたのは、今は使えても「いらぬ」物がごみになっています。ごみの量は、収集日一日当たりの平均で、燃えるごみが五十トン、燃えないごみが九トン。これから夏に向かい観光客の訪れる季節は、ごみの量もふえます。昨年、みなさんの協力や、

冷夏で観光客が少なかったせいで、五十四年度に比べて、八百トン少ない二万七千六百トンでした。これを処理するため二億四千万円かかりました。一、当たり二万四千円の計算になります。

出野尾に新施設計画

新しい、ごみ焼却施設の建設を、豊房の出野尾地区に計画しています。五十七年度から二か

燃えないごみの分類表

金属類	ガラス類
空き缶、金物類(チベ・ヤカシ・三輪車など)、家庭電化製品(アイロン、ラジオ、ストーブ、テレビ、冷蔵庫など)	ビン、ガラス、陶磁器類(茶わん、植木ばちなど)、電球

年で建設し、五十九年には使用できるように考えています。

現在の正木処理場は、四十一年に建設。一日に四十トンの処理能力ですが、古くなったため、実際には、三十五トンくらいしか焼却できません。毎日出るごみの量は、燃えるごみに多く、処理しきれないため、豊房地区に土地を借りて埋め立てています。新しい処理施設が一日も早くできるように努めますが、みなさんも家庭で処理できるごみは少しでも処理して、焼却炉の負担を軽くし、経費の節約にご協力ください。



年金相談

苦しい家計— 掛け金滞納か迷う

問い 私は会社員の妻で、国民年金に任意加入していますが、家庭の事情で保険料を納められなくなってしまいました。任意加入なので、保険料は払えるときだけ払ってもいいのでしょうか。

滞納より脱退が有利

カラ期間で年数は加算

答え ご主人が、厚生年金や船員保険、共済組合などに加入している奥さんは、国民年金に任意で加入できます。そして、奥さんが任意加入して、保険料を納めた期間、加入していなかった期間(カラ期間)といい、結婚後にご主人が厚生年金などに加入していた期間は、奥さんが国民年金に加入していても、加入していたものとみなして、年数だけは計算します)を合わせて、原則として25年以上になれば、65歳から通算老齢年金がもらえます。

しかし、国民年金に加入しても、保険料を支払わない期間があると、この期間は年金を受けるものになる期間にも、カラ期間にもなりません。このために、加入年数不足で、年金が受けられないことがあります。あなたは、自分の意志で加入をやめられますので、すぐに国民年金を一時やめる手続きをする必要があります。やめていた期間は「カラ期間」になり、年数だけは継続します。年金手帳と印鑑をお持ちのうえ、市民課窓口へ来てください。

なお、強制加入者が「生活が苦しい」などで、保険料を納められないときは、保険料を免除できる制度があります。しかし任意加入者は、いつでも年金を脱けられますので、免除制度はありません。詳しくは、市役所市民課資料係へどうぞ。

福祉の窓

身体障害者手帳

からだに障害のある人への、公的援護は、身体障害者手帳を持つていることが条件です。

者福祉法の指定医の診断書と写真、交付申請書が必要です。詳しいことは、市福祉事務所福祉係にご相談ください。

公的援護は次のとおりです。
 ▼税金の減免や控除▼交通機関の割り引き▼後遺症を軽減回復させるための医療給付▼補装具の交付と修理▼施設入所▼NHK受信料の減免▼医療費の支給▼福祉手当の支給▼結婚奨励金の支給▼特別児童扶養手当の支給▼自動車改造費の助成▼心身障害者扶養年金の加入。障害の種類や程度によっては受けられ

からだに障害のある人への、公的援護は、身体障害者手帳を持つていることが条件です。この手帳は、生まれながらの障害でも、事故や病気の後遺症でも、症状が固定したときに申請すれば持てます。手、足、耳、ことばや平衡感覚に障害のある人のほか、心臓、じん臓や呼吸器などの内部障害も対象です。種類や程度によっては受けられ

国保税 一期は仮算定

国民健康保険税の納税通知

書は、もうお手元に届いたでしょうか。今回お送りした通知書は、国保税額を仮に計算したものです。というのは、国保税を計算する基礎になつていて、固定資産税額や、市民税額(六月)が、まだ決まっていないので、昨年の国保税額の六分の一を、とりあえず第一期分として、払ってもら

国民健康保険税の納税通知書は、もうお手元に届いたでしょうか。今回お送りした通知書は、国保税額を仮に計算したものです。というのは、国保税を計算する基礎になつていて、固定資産税額や、市民税額(六月)が、まだ決まっていないので、昨年の国保税額の六分の一を、とりあえず第一期分として、払ってもらいたいのです。それなら、市民税が決まってから計算して、通知書を出せばいいじゃないかと思うかも知れません。しかし、国保会計からは、



「市民のひろば」への投稿をお待ちします。毎日の暮らしのヒント、身近な意見などを400字以内にまとめてお送りください。電話でもけっこうです。楽しい行事もお知らせください。あて先は、北条1145の1、市役所市長公室広報係です。

広がる合唱の輪

「第九」の練習を開始

「オー、フロイデ、(おおお友よ)」と歓喜の歌が、練習場に響きまします。「みんな、第九」を歌ってみたい」という人たちが集まり、年末の演奏会を目標に練習が始まりました(写真上)。

オーケストラはプロを呼ぶにしても、市民の手でベートーベン交響曲第九番を上演し、合唱の輪を広げようと、館山音楽鑑賞協会が計画したものです。指導にあたるのは、同協会の役員など十一人。日曜日の夜七時になると、松田屋楽器部シヨールムに同好者が集まって練習。四月五日の初顔合わせには、



少年剣士が600人

健全育成に剣道大会

市青少年健全育成剣道大会が、四月二十九日市営体育館で、市民館と小中学校体育連盟館山支部の主催で行われました(写真下)。

安房郡市内から八十四チーム、六百人の剣士が参加。日ごろの練習の成果を、競い合いました。



意識高揚に一役

南町で防災運動会開く

「みんなで自主防災」をテーマに4月19日、北条小学校の校庭で、南町防災運動会が開かれました。南町青年会を中心に、約200人が参加。タンカを作って「負傷者」を運ぶ「応救措置競争」や、非常品をつり上げる「備えておこう非常品」など、防災運動会らしい種目のあい間には、子供むけのパン食い競争、老人会のスプーン競争なども、くり上げられました。



百人練り歩く

つつじ祭り武者行列

四月二十九日、ヨロイ姿の少年や腰元にくんした少女たち百十人が、市内を練り歩きました。これは、「里見氏最後の居城」で知られている城山公園の「つつじ祭り」を盛り上げる行事です。



ヨロイ姿にふんし、行進する館山小の生徒

音楽好きな仲間、およそ五十人が参加。学生、主婦、学校の先生と職業も多彩です。親子で参加した人もいて、若い人から年配者まで、いろいろな人が集まりました。「ドイツ語」で歌うので、まずは発音の練習から。初めて挑戦する難曲に、緊張ぎみだった人たちも、すぐにうちと

女子も出場

少年ソフトボール大会

少年武者は、館山小学校の生徒。八犬士役で地元商店会の人たちも参加しました。同小の鼓笛隊に先導された一行は、駅から城山まで行進しました。沿道には、カメラを構える観光客や親子連れがいっぱい。この武者行列も四回目になり、楽しい行事として定着してきました。今回は、城山に天守閣形の博物館

入場者は、百人余り。まだまだたくさんの方の参加をお待ちしています。私も歌ってみようかな」と思う人は、気軽に市教育委員会社教文化課に問い合わせてください。会費は、入会金千円、年会費千円の二千円。しめ切り期限はありません。いつでもどうぞ。

フジ

フジの穂波をさつと吹き分ける風に、街を行く女性の美しさがまじってきた。五月は、一年中で一番すばらしいフジの季節だ。フジの学名はウイステリア。米国の解剖学者ウイスターの名からとった。喫茶店やブティックなどの、しゃれた店名にも使われる。

北米と日本、中国だけに分布し、



つるは右巻き。ヤマフジは日本西部の産で左巻き。両方ともいろいろな園芸品種がある。ノダフジは花穂が元の方から順に開き、ヤマフジは、ほぼいっせいに開く。日本人には、昔からなじみが深かったとみえ、神話にも数多くでてくる。万葉にも二十七首詠まれている。姿をめぐるほか、衣料や、

日本にはノダフジとヤマフジの二種類がある。ノダフジは大阪野田藤宮(ふじのみや)の名をとり、単にフジともいう。全国に分布し、なわ、食草などで関係が深かったからだろう。市内に、藤原という地名や、藤の木という所がある。「山に入ってもフジ切るな。氏神が惜しむから」とのタブーを守る所もある。祭神は萬幡豊秋津師比賣命(よろずはたとよあきつしひめのみこと)注)という織物の美称を持つている。房総志料に望陀布(もうだふ)という藤衣(ふじごころも)のことがでてくる。この半島は総(ふさ)の国の名のとおり、織物の産地だったのだ。(下)

春べ咲く布治(ふじ)のうら葉のうら安にき寝る夜そなき子ろをし思へば 万葉 東歌 (注) 萬、豊、美称。幡、織物。秋津トシノボの羽のように巧妙な布。師、縮んだ美しい布。

図書館だより

〈新着本の案内〉

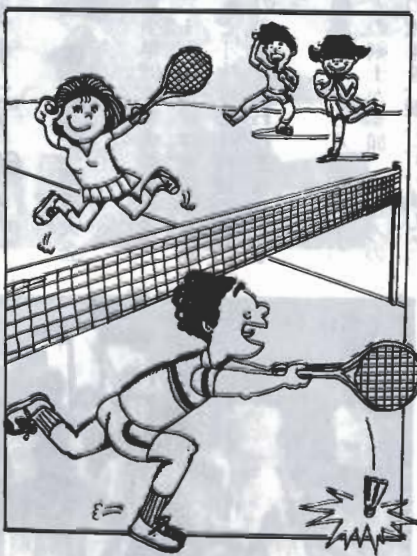
- ▽胡桃 三木卓▽海風 近藤 鮎 鮎を呼ぶ気候
- ▽藤啓太郎▽野守の鏡 三枝 和子▽生きて母ちゃん 女性セブン取材班▽猫に関する恐怖小説 フレドリック・ブラウン▽川端康成全集 (九、十七) 川端康成▽与謝野晶子全集 (十八) 与謝野晶子▽現代日本画全集 (十五、高山辰雄) 高巻、民族の十字路 NHK 山辰雄▽新劇はどこへ行っ
- たか 三好十郎▽漆器の四季 西村英太郎▽京劇一、村尚徳▽生命保険 現代生
- 京劇百花 杉浦康平▽産業 命保険研究会 他百六冊

体力づくりにかが

スポーツ教室3つを開催

市教育委員会主催で、初心者 権者で用意します。
対象にパドミントン、弓道、親子水泳の三つのスポーツ教室を開きます。体力づくりのため、あなたも参加しませんか。

▽パドミントン 定員三十人。六月十四、十五、十八、二十、二十五、二十九日、七月二、六、九、十二日の十日間。平日は午後七時から九時。日曜日は午後二時から五時。市民体育館。三時。プール使用料と保険料で、大人二千五百五十円、子供九百五十円(保険料、羽根代など)。運動しやすい服装で。用具は市



前に医師の健康診断を受けておいてください。
▽申し込み先パドミントンと弓道は、市役所内、学務係青課、親子水泳は温泉プール(湊二八八の八九、二二五五一)へどうぞ。
▽しめきりー往復ほかまで、五月三十一日(当日消印有効)

入居者を募集

市営住宅4軒に空き

市営住宅に空き家ができました。入居希望者は、六月十日から二十五日まで申し込んでください。入居は八月上旬の予定です。

住宅の内容

那古住宅一戸一耐火四階建て、DK、バストイレ付き。家賃三万一千円。野住宅二戸一耐火四階建て、DK。家賃七千九百円。笠名住宅二戸一木造平屋建て、DK。家賃三千八百円。

入居資格 市内に住所または勤務場所があつて、同居の親族がいること。同居者には、事実上の婚姻関係の人と、三か月以内に同居できる婚約者を含みます。ただし、笠名住宅は次のよう

農作業・小作料 標準料金決まる

市農業委員会は、ことしの市内の、標準農作業賃金と、標準小作料を、次のとおり決めました。

6月中に提出を

児童手当の定時届

児童手当を受けている人は、毎年一回、六月一日から三十日まで、定時届を出してもらってください。

手引書を発行

十地区のコミュニティ委員会と市が共同で、コミュニティ活動の手引書を発行しました。「ふれあいのまちづくり」と題したこの本はB5判、四十八ページで五千部を発行。活動の進め方のほか、施設の案内や一般に貸し出す映画のリストも紹介しています。

コミュニティ委員会の手で、町内会など関係団体に配られましたが、多少の残部があります。希望者は、同委員会が市社会開発課へどうぞ。

児童手当を受けている人は、毎年一回、六月一日から三十日まで、定時届を出してもらってください。

はかりの検査

取引き、証明用はすべて

期日	地区	会場	時間
6月5日	船形	公民館船形分館	10時30分～3時
8日	那古	公民館那古分館	10時30分～3時
9日	館山	公民館館山分館	10時30分～3時
10日	館山	公民館館山分館	10時30分～3時
11日	北条	市民センター	10時30分～3時
12日	北条	市民センター	10時30分～3時
16日	長須賀	長須賀中央青年館	10時30分～3時
17日	豊房	農協豊房支店	10時30分～11時30分
17日	神余	農協神余支店	1時～1時30分
17日	神戸	公民館神戸分館	2時～3時
18日	富崎	公民館富崎分館	10時30分～12時
18日	西岬	公民館西岬分館	1時～3時
19日	九重	公民館九重分館	10時30分～12時
19日	館野	公民館館野分館	1時～3時
22日	脱検者	市民センター	10時30分～3時

ことしも、はかりの定期検査をします。商店、工場、病院などで、取り引きや証明に使うはかりは、すべてこの検査が必要です。右の日程表を見て、指定の会場へどうぞ。

持ってくる物ははかり、分銅、検査用申請書、手数料(種類によって違いますが一台百円から六百円ほど)、印鑑。

利率引き下げ

中小企業に資金融資

中小企業者に、市が事業資金を貸します。昨年より利率を下げて、信用保証料も市が全額もちます。ご利用ください。

▽受けれない業種 遊興娯楽業、風俗営業の許可が必要なもの。一年以内七・六％、三年以内八・八％、五年以内九・〇％。

