

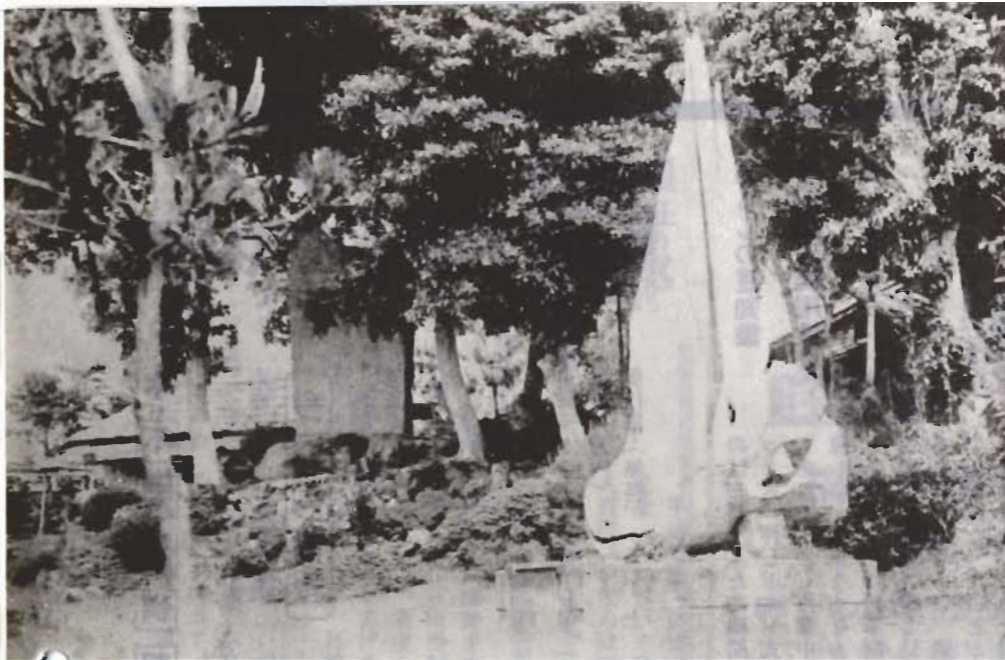
広報 3月 たてやま

昭和56年3月号(毎月15日発行) No.360
 発行/館山市役所市長公室 千294 館山市北条1145-1 電話22-3111



「ぼく、できたよ」
 親子体操で楽しいひと時

「ウアー! ぼくできるよ」
 「頑張つてね」館山市民センターホールで、先月二十八日北条幼稚園児とおとうさん、おかあさんたちが、親子体操をしました。ホールいっぱい
 に四百人が参加して、おかあさんの背中ののったり、すもうをとったりして、楽しい一時間を過ごしました。



市内いまむかし

34

北下台のクジラ骨

上須賀地区の北下台(ぼつくだい)が、きれいな公園だったころ、こんなクジラの骨化石がありました。いまは児童遊園と石碑に、公園の面影をしのぶばかりです。



現在の北下台

館山公園を象徴していた骨化石。大正年間の写真か。国書刊行会提供



杉田ノブさん
 78歳、館山128

背よりも高い
 館山公園の海寄りに、こんな骨が確かにありましたね。マッコウクジラの頭でね、人の背たけよりも、ずっと高かったですよ。そうですね、五十年くらい前には、もう風化して崩れてしまいました。でも、ミカゲ石の台だけは、戦争中まで残っていたようです。きれいな公園だったのに、松は枯れ、桜も枯れ、竹ばかり伸びて、見る影もありませんね。

皆さんの相談室です。お気軽にどうぞ

<h3>市民</h3> <p>毎日、午前9時～午後5時 市役所市民相談室 市への要望・苦情 借地・借家・相続 土地・家屋など 相談全般</p>	<h3>児童</h3> <p>市福祉事務所 専門の先生が子供の養育の問題点について相談をうけます。</p>	<h3>年金</h3> <p>※四月十四日④ 午前10時～午後3時 市役所一階会議室 ※毎週金曜日 午後一時～三時 市役所市民相談室</p>	<h3>内職</h3> <p>毎週・水曜日 午前10時～午後3時 婦人会館</p>
<h3>結婚</h3> <p>毎月第1・第3日曜日 午前10時～午後4時 市民センター1階 社会福祉協議会</p>	<h3>消費生活</h3> <p>毎月第一・第三水曜日 市役所市民相談室 午前10時～午後3時</p>	<h3>交通事故</h3> <p>安房支庁内交通事故相談所 午前9時～午後5時 交通事故による賠償や更生</p>	<h3>身障と精簿</h3> <p>毎月第四火曜日一時～三時 伊賀病院 伊賀病院 田村第一病院 相談したい方は、福祉事務所福祉係に必ず事前に申し込んでください。</p>
<h3>心配ごと</h3> <p>毎週水曜日 午前10時～午後4時婦人会館</p>			

どう処理されたか……

請願と陳情のゆくえ

市民のみなさんの、暮らしの中の願いをこめて、昨年一月から十二月までに、市議会で採択された請願は二件。市に寄せられた陳情は、十四件でした。これらはその後、どうなったか、みなさん関心を呼ぶところ。どこまで進んだか紹介します。

原爆被爆者の援護法の制定

国は、原子爆弾被爆者に対して、「被爆者医療法」「特別措置法」により、治療や生活の援助を行っていますが、適用が、制限されるなど十分なものではありません。無料医療、被爆者年金、遺族年金を含む被爆者援護法制定に関する意見書を、国に提出してください。(原子爆弾禁止千葉県協議会事務局長提出。七月四日採択)

国に意見書を提出

内閣総理大臣、大蔵大臣、厚

生大臣に意見書を、七月十九日提出しました。

社会福祉協議会の法制化と拡充強化

市区町村社会福祉協議会を法制化して、拡充強化する意見書を関係機関へ提出してください。複雑化した福祉問題や、地

関係機関へ提出

内閣総理大臣、厚生大臣に意見書を、七月十九日に提出しました。

橋の新設を

九重地区の山王川に橋がないため、農業生産物の運搬や、児童の通学などは、まわり道しなければいけません。不便なので橋をかけてください。(九重地区九十二人提出)

地元民の協力で

ほ場整備事業で新しくできた農道が川の兩岸を通っています。

踏切の通行回復を

稲地区の加戸踏切りは、九重駅周辺住民の、利用度の高い通行場所です。いままでどおり、通行できるようにお願いします。(稲区長提出)

安全確保に

地区民の安全を図るため、新



城山公園に営巣するサギ群(昨年9月)

有害鳥の駆除を

城山公園周辺に営巣するサギ類を、駆除してください。農業被害やフン、悪臭などで困っています。(館山地区三百六十二人提出)

対策協議会で努力

立木の伐採やイケスのワクを高くするなど検討しましたが良い方法がなく、八月に五日間で八百六十五羽の捕殺を実施。対策協議会を設置して、駆除対策に努力しています。

大型店進出の凍結

本市に、大企業など六社の進出計画が進められていますが、六社の大型店が出店すると、地元小売業者に大きな影響を与えます。商業者による近代化商店街再開発事業の見通しが立つまで、当分の間、出店を凍結する。業活動が調整されます。

商調協で調整

大型店の出店は、商業活動調整協議会で調整されます。学識経験者、消費者、商業者と、国・県・市が委員になって現在検討中です。消費者の保護を考えたから、地元商業界と大型店の事業活動が調整されます。



大型店進出に揺れる商店街

ことばの解説



受付

請願 憲法で保障された国民の権利です。国や県・市に対して、希望を述べて適当な処置を求めるものです。地方自治法は、市議会への請願を定めています。これは必ず紹介議員が必要で、市議会内容が妥当と認めて、市議会で採択すると、執行機関に送付します。そして処理の経過や結果の報告を、求めることができます。市や委員会などの執行機関に、受像できるようになりました。東京12チャンネルは、会社の事情で、この中継局に加入していません。同局も中継放送局に入るように誘致をお願いします。(館山商工会議所提出)

電波障害の解消を

海上自衛隊館山航空基地内に無線受信塔ができたため、テレビやラジオの受信障害を受けて迷惑をしています。この障害をなくするように関係機関に働きかけてください。(宮城地区、沼地区二人提出)

改善を要望

千葉防衛施設事務所に、改善対策を検討するように、要望しました。

早期実現を要望中

UHF局の加入は、多額の設置費がかかるので、毎年二、三か所ずつ加入しているそうです。関係団体と協力して、早期実現を東京12チャンネルに要望中です。

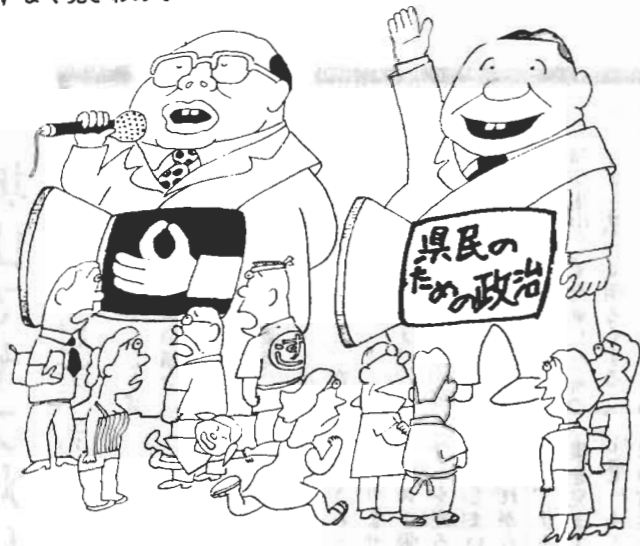
文化財の保護を

市指定の有形文化財崖観音堂の崖(まがい)仏像が浸食、風化されつつあります。このまま

病院増改築の中止

田村第二病院で、増改築の計画をしています。この計画は、入院患者を倍増させ、緊急避難時などを考えると、周辺住民の不安は募ります。地域環境から見て、病院の増改築計画は望ま

■国民健康保険は強制加入です。保険税はさかのぼって課税します。異動があったらすぐ届けましょう。



立会演説会へどうぞ

知事選挙立候補者の立会演説会が、3月22日(日)午後6時から、市民センターで開かれます。候補者の政見を、確かめる機会です。ぜひお出かけください。

知事選挙の投票日は四月五日です。選挙は、私たちの暮らしの願いを政治に反映させる、最大のチャンスです。これからの県政をどの方向に進めるかは、あなたの一票にかかっています。よく見、よく聞き、よく考えて、悔いのないように投票しましょう。

かじ取りは私たちが 知事選、四月五日投票

投票できる人

選挙人名簿に登録されている人が投票できます。登録されている人は、三十六年四月六日までに生まれた日本国民で、五十五年十二月九日以前から引き続き市内に住所があり、住民基本台帳に記載されている人です。五十五年十二月十日以後に、県内の他市町村から転入した人は、前の住所地に選挙権のある人は、引き続き居住する旨の証明書を持って、前の住所地で投票できます。詳しいことは、選挙管理委員会に、問い合わせください。

投票所を変更

第四投票所を八幡青年館から安房高体育館へ、第五投票所を市民センターから三中体育館へ

不在者投票を

投票日に、会社の出張などで不在になる人は、不在者投票ができます。三月十一日から四月四日まで、市役所二階の選挙管理委員会で受け付けます。毎日八時三十分から五時。土曜日、日曜日と同じです。印鑑をお持ちください。

住所が変わったら

市内の住所異動を、二月二十八日までに、市民課に届け出た人は、新しい住所地の投票所で投票できます。三月以後に届け出した人は、前の住所地の投票所へ行ってください。

入場券お忘れなく

投票所入場券は、三月三十一日ごろまでに、市の職員が各家庭に配ります。入場券をなくし

代理、点字投票も

体や目が不自由などで、自分で投票用紙に候補者の氏名を書けない人は、代理投票ができます。投票所の係員が代筆します。係員は、投票の秘密を守る義務がありますので、誰に投票したか、ほかの人にはわかりません。点字器も用意してありますので、申し出てください。

障害者の在宅投票

身体に重度の障害がある人は、家にいながら郵便で投票できます。これは、身体障害者手帳または戦傷病者手帳を持っている人で、障害が一定の基準にあてはまる人に限られています。郵便で投票するには、前もって郵便投票証明書もらい、その証明書添えて投票用紙を請求しなければいけません。郵送する日数も考えて、手続きも投票も早めに行ってください。詳しくは選挙管理委員会へどうぞ。

清い票 積もって よい国 よい政治

道路・排水の陳情 すでに工事着手も



完成間近な長須賀八町内の水路の改良工事

(4) しくありません。中止になるように、適切な処置をお願いします。(館山地区七百十三人提出)

県に通知

病院の施設や管理運営は、県の指導などで内容を県に通知しました。同病院にも、近所と話し合いのうえ、実施するよう要望しました。

騒音や混雑の解消を

▽三中プール建設計画で、プールの付属建物(機械室、更衣室、便所など)が東側になっていますが、機械室の騒音などがあり、学校管理からも南側に設置するようにしてください。▽市庁舎周辺が車や学生のため混雑します。道路の拡幅や舗

騒音の解消に努力

装、新設、三中前から市庁舎への歩道橋を設置するなど、交通対策をしてください。▽学校薬剤師の給与は、年七万円くらい当てられています。市は一万円くらいしか、支給していません。正しく改めてください。(北条地区伊管さん提出)

三中プール付属建物は、西側に変更しました。市庁舎周辺の道路の整備は、用地の取得などのいろいろな問題がありますので、今後検討していきます。交通対策は、時間交通規制や交通指導員を配置して安全確保に努めています。歩道橋は、現在交通量が少ないので必要がないと思います。

生活道の舗装

南町町内会十七班の道路を舗装してください。側溝に泥がたまり排水にも支障があります。(北条地区四人提出)

検討は今後

この道路は市道ではありません。このため用地の寄付を受け、市道への編入をし、舗装計画を検討していきたいと思えます。

市道の改修工事

神戸地区安房神社一の鳥居前から、相浜付近までの約七百メートルの市道を整備してください。路面がでこぼこで、雨が降ると道路の両側に水がたまり、細長い池のようになって危険です。(上郷・西郷・中郷・香取・川坂区長提出)

二年計画で実施

区間が長いので、三年計画で改修する予定です。三月中に今年度分が完成する見込みです。

排水路の整備

長須賀八町内の鉄道沿線地区は、雨が降ると浸水して困ります。大雨で災害が起きないように、対策を考えてください。(長須賀八町町内会長提出)

二月中に完成

鉄道沿線の水路の改良工事を行っています。三月中に完成する予定です。

雑排水の対策

大賀地区は、もともと農地だったため、排水路が整備されていません。長雨だと各家庭の雑

水路の区分が必要

水路の整備には、いろいろな条件があります。まず農薬用と生活用の水路の区分が必要で、農家組合長と話し合いをしています。カニタ川は、三月中に工事を終わる予定です。

市道の拡幅工事

川名岡地区の市道は、ほ場整備事業からはずれ、途中が狭くて不便です。道を広げてほしい。(川名岡地区七人提出)

新年度で実施

新年度で整備を予定しています。このための予算を三月議会審議中です。

■生け垣の枝は通行のじゃまにならないように切りつけてください。

日程表

月日	時間	会場
4月6日 (月)	9時30分～10時	館下青年会
	10時30分～11時30分	堂の塚公農倉
	1時～1時30分 2時～3時	川名岡農業館 川名浜青年館
4月7日 (火)	9時30分～10時30分	公民館那古分館
	11時～11時30分	那古農協倉庫社
	1時～1時30分 2時～2時30分	龜ヶ原八幡神社 正木下集会所
4月8日 (水)	9時30分～10時	川崎八雲神社
	10時30分～12時	八幡青年館
	1時30分～2時 2時30分～3時	高井消防詰所 昭和橋住宅
4月9日 (木)	9時30分～10時30分	六軒町諏訪神社
	11時～12時	神明町神明社
	1時30分～2時30分	北条海岸中村公園
4月10日 (金)	9時30分～10時30分	南町蛭子神社
	11時～12時	長須賀来福寺
	1時30分～2時30分	真倉神明社
4月13日 (月)	9時30分～10時	青柳青年館
	10時30分～11時30分	新井集会所
	1時～1時30分 2時～3時	西の浜青年館 宮城ブール
4月14日 (火)	9時30分～10時	沼田農業倉庫
	10時30分～12時	名山区民館
	1時30分～3時	笠山神社
4月15日 (水)	9時30分～10時	香精米所
	10時30分～11時	農協西岬支店
	11時30分～12時 1時30分～2時 2時30分～3時	波左間諏訪神社 根本青年館

犬の登録と注射

飼犬の登録の受け付けと、注射をします。毎年一回の登録と、春秋二回の狂犬病の予防注射が義務づけられています。日程表を見て、つごうのよい会場へどうぞ。登録料二千円、注射料千五百円、合計三千五百円です。つり銭のいらぬように用意してください。犬に異常があるときは、注射前に、獣医に申し出てくださいます。わからないことは市役所衛生課へどうぞ。小雨でも実施します。

4月16日 (木)	9時30分～10時	宮青青年会
	10時30分～11時	藤原神戸分館
	11時30分～12時 1時30分～2時 2時30分～3時	佐野青年館 小塚大
4月17日 (金)	9時30分～10時	公民館富崎分館
	10時30分～11時	神余青青年館
	11時30分～12時 1時30分～2時 2時30分～3時	農協豊房支店 南条八幡神社 畑青
4月20日 (月)	9時30分～10時	安布里精米所
	10時30分～11時	山本御嶽神社
	11時30分～12時 1時30分～2時 2時30分～3時	公民館北集会所 腰越集
4月21日 (火)	9時30分～10時	広瀬積迦寺
	10時30分～11時	田辺日枝神社
	11時30分～12時 1時30分～2時 2時30分～3時	大井精米分館 公民館九重 安東青

三月は年度末

市税完納にご協力を

三月は年度末です。払い忘れの税はありませんか。市税は道路や学校を直したり、福祉向上の大切な財源です。必ず期限内に支払ってください。完納者と不公平にならないように、悪質

国保証を変更

お医者さんに提示を

健康保険証の切替え年です。新しい保険証は、ふじ色。記号番号が、まったく変わりますので、引き続きお医者さんにかかっている人も、もう一度保険証を窓口へ提示してください。三月下旬に、今までの保険証を回収しながら、新しいものを配布します。古い保険証がすぐ回収できるように、用意しておいてください。

四千五百円に値上げ

年金保険料四月から

国民年金の保険料が、四月から四千五百円に引き上げられます。国民年金は、年をとって働けなくなったり、けがや病気で障害者になったとか、御主人を亡くして母子世帯になったときに、年金が受けられるようになっています。加入者の生活の安定に役立っています。

この年金は、みなさんが支払う保険料のほか、国の負担などでまかなわれています。五十四年度に全国で、一兆四千億円にのぼる年金が支給されています。年金額を引き上げるには、負担もふやさざるをえません。国民年金に加入しているみなさんには大変でしょうが、今後も年金額を引き上げ、安心できる老後を保障するために、保険料の納付にご協力ください。

口座振替が便利です

市税や手数料、国民年金の掛け金の支払いは、預金口座振替制度を利用すると便利です。振替は、あなたの預金口座から、銀行があなたに代わって、自動的に支払う仕組みです。いちいち足を運ぶ必要もなく、払い忘れもありません。口座振替を希望する人は、届けてある印鑑を持って、各金融機関へどうぞ。年金だけは届けの用紙が違います。年金の口座振替の申し込みには、年金手帳や納付書など年金番号がわかるものが必要です。



サギ被害を減らそうと、地元農家組合員がヤブを刈りました

城山でヤブ刈り

サギ対策、あの手この手

サギ類の被害を、なんとか減らそうと、サギ類対策協議会や、市がいろいろの方法を試みています。二月十三日には、野鳥保護団体の代表や、環境庁の担当者、城山とイケスを視察して、対策協議会委員と、意見を交換しました。

城山公園のヤブ刈りは、石川敏雄千葉県野鳥の会会長の助言によるもの。先月十八日に、城西側で、四百八十二平方メートルを伐採しました。ここは、昨年、サギ類が集中して営巣した所です。ヤブを払って明るくすると、サギが巣をつくりにくい」といわれています。

イケスには、テグスを四つの方で張り、効果を試しました。そのうち三つは、サギ類が近寄り、かなりの効果を示しました。しかし、テグスを張っていないイケスが、その分、集中攻撃されるので、全体の被害は変わりません。全部のイケスにテグスを張ったのでは、エサイワシを売った作業が、できなくなってしまう。

これからは、赤と黄色の回転灯や、ナトリウム灯をつけて効果を見ます。三月中には、果落とし、もします。六割ほどは去年の古巣を使う」といわれるサギ類が、舞い戻る前に、残つて

船形小建て替え

鉄筋校舎に3年計画



船形小学校を、鉄筋コンクリート三階建てに、建て替える工事が始まりました(写真)。五十七年度までの、三年計画。四千八百九十九平方メートルのうち、二千八百七十二平方メートルの本体工事をします。工費は二億二千万円で、七月三十一日までに完成。同小學校は、老朽化が激しく、雨が漏れたり、騒音もうるさいため、防衛施設庁の補助で、建て替えに着手しました。

三芳水道議員に林氏

一月に亡くなった、綱島憲治氏の後任を決める、三芳水道企業団議員の補欠選挙は、二月十二日に、市議会でわれ、林氏が選ばれました。

一般会計89億円に

マラソン大会費用を追加

市の一般会計に、八百八十七万円を追加して、総額八十九億三千七百三十八万円にしました。参議院議員補欠選挙の費用で、六百五十七万円、南房総館山若潮マラソン大会の費用に、二百三十万円の追加です。

合唱団員を募集

年末に第九を演奏

館山音楽鑑賞協会は「市民の力で交響曲の演奏会をしたい」と考えて、男女の出演者を募っています。選んだ曲は、ベートーベンの交響曲第九番。交響楽団は専門家を頼むにしても、合唱は市民が受け持ちます。三月中旬に社教文化課へ申し込んでください。入会金千円、年会費千円。協会員と学生は会費だけ。参加者は音楽鑑賞協会に なれます。

四月から毎月三回くらいずつ、発声の基礎から練習を積み、年末の演奏会近くには、練習日も増えます。「歡喜の合唱」の名で親しまれている、交響曲第九番は、ベートーベンの最後の交響曲。第四楽章で、シラー作の「歡喜」の詩を合唱します。

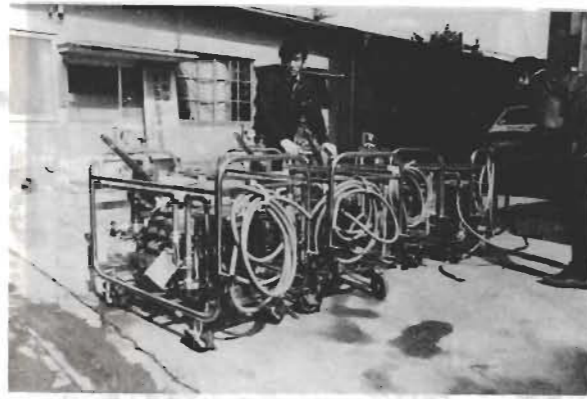
いる巢を落としてしまおう作戦です。万一、なかに卵が入っているといけないので、採卵許可も申請しています。

昨年、城山公園に巣くつたサギ類は五千羽以上。近くの住民や、農漁業に深刻な被害を与えました。ただ、城山から追い出すと、移転先に被害を広げる恐れも、十分に考えられるので、状況を見ながら、慎重にサギ類追放作戦を進めます。



進む、ほ場整備

区画を整え、道路や排水をよくして、裏作ができて、機械も使いやすい農地に変えるのが、ほ場整備です。松岡地区の3.18㌃は市営で、実施しています。工費はおよそ6,000万円です。このほか県営事業が40.6㌃あります。



防災器材の購入

万一の災害に備え、計画的に防災器材をそろえています。今年度は、1台98万円の浄水機を4台と、18万円の発電機1台、無線機4台(78万円)を購入。浄水機は、プールなどの水を1時間に2,000リットルずつ飲用に变えます。

着々進む 今年度手



教育施設の充実

九重小学校と幼稚園の建て替え工事が完成し、新しい教室に児童の声が響いています。写真上。鉄筋二階建てで小学校部分が九百九十九平方メートル、幼稚園は二百二平方メートルです。工費は、およそ一億七千五百万円。校舎ばかりでなく、周囲の環境にも気を配り、木を植え、芝を張り、玄関前もタイル張りにしました。

那古小学校の体育館も、一億二千万円で完成しました。写真下。鉄筋コンクリート平屋建て。七百二十平方メートル。ミニバスケットコート一面、バレーコート二面を備えた明るい体育館です。



今年度手がけた事業を、カメラで追いました。衛生センター建設や道路改良といった、生活環境整備や、産業を盛んにするための、ほ場整備、教育施設の充実など、この一年間いろいろな事業をしました。住みよい町づくりは、着々と進んでいます。

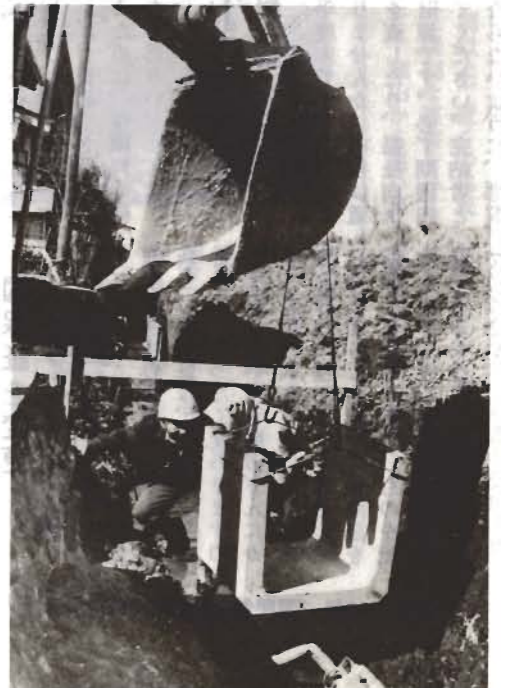
まちづくり がけた事業

衛生センター建設

豊房の出野尾地区に、三年計画で建設している、衛生センター(し尿処理場)は、この夏に試験操業できそうです。処理能力は、現在の二倍以上の一日百キロリットル。今年度の工事費は、およそ七億四千万円です。

道路、排水の整備

ことは、道路改良や舗装、排水路の整備を52か所で実施。写真下。工事費は2億2,800万円。舗装の延長は、8,200m。面積は、第二中学校の敷地より、やや広い2万9,200㎡でした。都市下水路の工事は、3,560万円かけて、6か所で行いました。写真右。





「市民のひろば」への投稿をお待ちします。毎日の暮らしのヒント、身近な意見などを400字以内にもまとめてお送りください。電話でもけっこうです。楽しい行事もお知らせください。あて先は、北条1,145の1、市役所市長公室広報係です。

一人歩きも大丈夫

館野幼稚園で入学控え交通教室



元気に手を上げて横断歩道を渡る園児

二月十三日、館野幼稚園で初めて交通安全教室を開きました。四月から小学校に入学すると、ひとりで登下校を始めます。新しい環境に慣れない子供たちの事故が目立ちます。今まで送り迎えて幼稚園に通っていた子供たちも、自分で判断して踏切や、交差点を横断して登校しなければなりません。幼稚園では、小学校に通う準備として、交通安全教室を行いました。「ちよつと止まって」「右、左、右よく見てから渡ってね」と言う交通指導員の教えで、園近くの道路をひとりずつ回りまわった園児も、二回目は慣れたよ

市民なわとび大会



第4回市民なわとび大会を、2月8日館山市民センターと北条小学校を会場に行いました(写真上)。子供たちから、年配者まで楽しめる、人気のあるスポーツで、約700人の参加がありました。どのくらい長く跳び続けられるか、また二重跳びを何回できるか競い合いました。

西岬で花の共進会

2月28日と3月1日、館山国民休暇村フラワーガーデンで、生産意欲の向上と親睦を兼ねて、西岬地区花卉(かき)共進会が開かれました(写真下)。ストック・マーガレットなど144点が出品され、金・銀・銅賞を各12点ずつ選びました。会場は、熱心に見学する地元の生産者たちで、にぎわいました。



駅前設置された時計塔

うすで、しつかり手を上げて横断歩道を渡っていました。頭でも、くり返し教えて、正しい交わかつてのことでも、子供は通のきまりを、身につけさせる夢中になってしまおうと、交通規

駅前時計塔

ロータリークラブが寄付

館山駅前のロータリーに、時計塔が立ちました。高さおよそ三ツの太錫電池を使用した水晶時計です。文字板が三面あり、この方向からでも見られます。この時計塔は、館山ロータリークラブ(長束正実会長・会員

「ワアアアいぶん歩いたな」「冒険だったな」と言う園児たち。四月からは、ひとりで登校です。気をつけてください。を贈るなど、数多くの奉仕活動をしていきます。これからこの時計塔は、駅前のシンボルとして、市民のみなさんに親しまれるでしょう。

船形Aが優勝

ママさんボウリングで

婦人スポーツクラブ主催のボウリング大会が、二月一日十時から館山アタックレインで開かれました。「ママさんころがしましよ大会」の名で知られているこの大会も九回目。クラブ員の親睦と体力づくり、四十チーム百六十人が参加。四人一組で日ごろ鍛えた成果を競いました。競技の結果は次のとおりです。敬称略。

優勝チームは、船形Aチーム千二百二十三点(嬉賀せき子、鈴木尚子、鈴木みち子、佐久間幸子) 準優勝は八幡Aチーム千八十一(岡田房江、西宮孝、宮本敏子、齊藤利江) 三位は、九百八十四点で船形Cチーム(山崎絹代、角田政子、沖村悦子、倉持久子) ハイゲーム賞は岡田予好、二百二十三点でした。



にわとび(庭常・接骨木) 少年時代、この木のことを「アブノキ」と呼んでいた。春いち早く緑がさし、なかにつぼみも見えて、間もなく、しらじらと花が開くと、ハナアブたちが競って集まる。だから、そう言うのだと自答していた。ところが、小正月に友人の家へ



の小枝をさした作り物が神だになあって、おじさんが説明してくれたのを覚えている。農作物の豊作を願う、小正月のこの行事が、姿を消したのは、いつごろからだろうか。 知りあいの子が腎臓(じんぞう)を病んだとき、O時計店のマダムに、名は知らないが特効があると、

この木を覚えてもらった。熱さまし、発汗、水腫(しゅ)、便秘、打ち身、脱きゅうなどにも効く。食草としても、くせがなくおいしく食べられる。そのほか、理科実験にも利用されたり、房州では、畑の境木として植えられている。スイカズラ科の落葉灌(かん)木で、高さ六メートル、幹に太い髄がある。羽状複葉を対生し、四月に白色の小花を円錐(すい)花序に密生して開き、花後は、球状の赤い実を結ぶ。変異が多く、黄や褐色の実もある。 万葉ではヤマタズと呼び、花の対生から「迎え、向い」にかかることばとして使われていた。(T) 君が行(ゆき)日(け)長くなりぬ山たずの迎へを行かむと待つには待たじ (万葉 巻二)

図書館だより

(新着本の案内) △団蔵入水 戸板康二▽寂庵浄福 瀬戸内寂聴▽彼の生きかた 遠藤周ワイエルザレムの夜 大原富枝▽神々の系図 川口謙二▽能楽鑑賞十二月 龍田慶子▽O Lのための英会話 フランシス・クディラ▽佐伯祐三(パリに燃えた青春) 朝日冕▽役者 仲代達矢▽手紙の形と表現の誤典 小林嬌二▽連続体力学入門 W. プラガー▽人工知能 P. H. ウィンストン▽峠の民俗 地誌 林正己▽相統と遺言 田聖山 ほか百四冊

の法律常識 人見康子▽複式簿記要論 戸田秀雄▽東京裁判 スミルノフ・ザイツェフ▽伊藤律と北京徳田機関 藤井冠次▽生活変動と法 有泉亨▽江戸わがふるさと 川崎房五郎▽鎌倉物語 小丸俊雄▽シアヌーク回想録 ノロドム・シアヌーク▽袁世凱と近代中国 ジェローム・チエン▽文化と心理テスト 高橋雅春▽コンピュータネットワーク技術 猪瀬博▽地球に生きるうた 木島始▽ボクとマラソン 守佐美彰朗▽雑字歌謡昭和史 西沢爽▽威陽燃ゆ 谷崎旭寿▽妖魔 岩城雄次郎▽一休 柳田聖山 ほか百四冊

胃の集団検診

下の日程で胃の集団検診を行います。検診の受け付けは、午前8時から9時30分まで。申し込み書は、各町内会長や区長を通じて配りました。検診日の1週間前までに個人あて日程・会場をお知らせします。

月日	曜日	検診会場
4月1日	水	九重とわや
2日	木	九重駅
3日	金	山本青年館
4日	土	公民館野分館
6日	月	豊房農協前館
7日	火	豊房農協前館
8日	水	神余青年館
9日	木	神余青年館
10日	金	西川名会館
11日	土	波左間漁協前館
13日	月	塩見新宿学園
14日	火	西岬農協前館
15日	水	宮城ブー
16日	木	宮城ブー
17日	金	山神社
18日	土	山神社
20日	月	館山神社
21日	火	コミヤ味工所
22日	水	柳消防詰所
23日	木	中央公園
24日	金	八幡青年館
25日	土	早川酒類本店
27日	月	市民センター
28日	火	石勝石材店
30日	木	裁判所
5月1日	金	房州ガ
2日	土	港遊園地
6日	水	南房通運
7日	木	館山信用金庫
8日	金	専売公社
9日	土	高井電入ポンプ店
11日	月	安房医師会病院
11日	月	館山高等技術専門校
12日	火	電報電話局
13日	水	船形学園
14日	木	公民館那古分館
15日	金	二古小学校
16日	土	那古小学校
18日	月	公民館古協前館
19日	火	相浜漁協前館
20日	水	相布良漁協前館
21日	木	犬石青年館
22日	金	公民館神分館
23日	土	館山自動車学校
25日	月	大神宮鳥居下
26日	火	藤原集荷所
27日	水	布沼集荷所

三種混合
百日ぜき・ジフテリア・破傷風の予防接種です。この接種は一回受けて免疫になります。第一期の三回を受けて初回免疫になり、その後一年から一年半の間に、第二期の追加接種が一回必要です。第一期と第二期の四回を四十八か月までに受けなければなりません。第一期の三回はなるべく三十か月までに受けてください。

該当者は、つごうのよい会場へどうぞ。

対象 生後二十四か月から四十八か月までの子。

注意 料金無料。当日、体温を計ってきてください。母子手帳と筆記用具をお忘れなく。

三種混合日程表

会場	第1回	第2回	第3回
公民館	4月6日	5月7日	6月8日
神戸分館	10時 ~10時30分	10時 ~10時30分	10時 ~10時30分
公民館	4月6日	5月7日	6月8日
高崎分館	10時45分~11時15分	10時45分~11時15分	10時45分~11時15分
公民館	4月7日	5月7日	6月8日
西岬分館	10時 ~10時30分	2時 ~2時30分	2時 ~2時30分
公民館	4月7日	5月7日	6月8日
豊房分館	11時 ~11時30分	3時 ~3時30分	3時 ~3時30分
公民館	4月7日	5月11日	6月9日
那古分館	2時 ~2時30分	2時 ~2時30分	2時 ~2時30分
公民館	4月7日	5月11日	6月9日
船形分館	2時45分~3時15分	2時45分~3時15分	2時45分~3時15分
公民館	4月9日	5月11日	6月9日
九重分館	10時 ~10時30分	10時 ~10時30分	10時 ~10時30分
公民館	4月9日	5月11日	6月9日
館野分館	10時45分~11時15分	10時45分~11時15分	10時45分~11時15分
公民館	4月9日	5月14日	6月11日
館山分館	2時 ~2時30分	2時 ~2時30分	2時 ~2時30分
市民センター	4月17日	5月20日	6月17日
市民センター	2時 ~2時30分	2時 ~2時30分	2時 ~2時30分

赤ちゃん電話相談
市役所執務時間内に保健課で
☎二一三二二一(内線六八七)

日曜当直医
3月29日
高尾医院(内・外・児) 館山27-2527
伊賀病院(内・外・児) 館山22-1181
高木医院(産婦) 館山22-3302

小児まひワクチン日程表

会場	第1回	第2回
公民館神戸分館	4月1日(水) 2時 ~2時30分	5月25日(月) 2時 ~2時30分
公民館高崎分館	4月1日(水) 2時45分~3時15分	5月25日(月) 2時45分~3時15分
公民館西岬分館	4月2日(木) 10時 ~10時30分	5月25日(月) 10時 ~10時30分
公民館豊房分館	4月2日(木) 11時 ~11時30分	5月25日(月) 11時 ~11時30分
公民館九重分館	4月3日(金) 10時 ~10時30分	5月26日(火) 10時 ~10時30分
公民館館野分館	4月3日(金) 10時45分~11時15分	5月26日(火) 10時45分~11時15分
公民館那古分館	4月3日(金) 2時 ~2時30分	5月26日(火) 2時 ~2時30分
公民館船形分館	4月3日(金) 2時45分~3時15分	5月26日(火) 2時45分~3時15分
公民館館山分館	4月2日(木) 2時 ~2時30分	5月27日(水) 2時 ~2時30分
市民センター	4月6日(月) 2時 ~2時30分	5月28日(木) 2時 ~2時30分

小児まひワクチン
小児まひ予防のための生ワクチンです。このワクチンは、生後三か月から四十八か月までの間に六週以上の間隔で、二回飲

みます。必ず二回ともすませてください。

対象 生後三か月から四十八か月までの子。なるべく、十八か月までにすませるようにしましょう。

注意 料金は無料ですが、十五年度の市民税が所得割か均等割かを確かめて来てください。当日、必ず体温を計ってきてください。母子手帳がないと、受けられません。必ず持って来てください。問診票が会場にありますので筆記用具をお忘れなく。



このページのお問い合わせは市役所保健課へ

今月号は、4月から6月までの予防接種の日程をお知らせします。胃の検診も4月から始まりです。該当する人は、このページを保管しておく便利です。

ツベルクリン・BCG日程表

実施場所	ツベルクリン反応		判定とBCG接種	
	月日	時間	月日	時間
豊房小学校	4月14日	10時 ~10時30分	4月16日	10時 ~10時30分
神余小学校	4月14日	10時45分~11時15分	4月16日	10時45分~11時15分
館野小学校	4月20日	10時 ~10時30分	4月22日	10時 ~10時30分
九重小学校	4月20日	10時45分~11時15分	4月22日	10時45分~11時15分
船形小学校	4月20日	2時 ~2時30分	4月22日	2時 ~2時30分
東小学校	4月21日	10時 ~10時30分	4月23日	10時 ~10時30分
西小学校	4月21日	10時45分~11時15分	4月23日	10時45分~11時15分
神戸小学校	4月28日	10時 ~10時30分	4月30日	10時 ~10時30分
富崎小学校	4月28日	10時45分~11時15分	4月30日	10時45分~11時15分
公民館館山分館	4月28日	2時 ~2時30分	4月30日	2時 ~2時30分
那古小学校	5月6日	10時 ~10時30分	5月8日	10時 ~10時30分
市民センター	5月6日	2時 ~2時30分	5月8日	2時 ~2時30分

ツベルクリン
ツベルクリン反応検査は、四歳になるまでに、必ず一回受けなければいけません。

対象 生後六か月から四十八か月までの子。この検査を受けていないか、受けてもまだ一回もこの検査を受けていない子は、受けてください。会場に問診票が必ずありますので、筆記用具をお忘れなく。

注意 料金無料。熱のある子小児まひワクチンや麻しんなど月たない子は受けられません。当日は、体温を計ってきてください。母子手帳を必ず持ってきてください。



年金相談

福祉年金もらえるか 無理、さかのぼり加入を

問 私は36歳の自由業者です。国民年金に加入していません。父母は国民年金に入らなくても、老齢福祉年金をもらっています。私も将来もらえるでしょうか。

答 国民年金に加入せず、保険料を払わないで、老齢年金をもらえるのは、明治44年4月1日までに生まれた人だけです。ご両親は、これ以前に生まれていますね。その後に生まれた人は、国民年金に加入して保険料を払うか、免除の手続きをして、拠出制老齢年金を受けることとなります。ただ、大正5年4月1日までに生まれた人で、拠出制の老齢年金はもらえないけど、国民年金に加入して保険料を払ったことがある、という人に、特例で老齢福祉年金が支給されることがあります。この場合、国民年金の保険料を納めた期間と、免除期間を合わせて、次のような年数が必要です。

生まれた日	期間
明治45年4月1日以前	4年1か月
大正2年4月1日以前	5年1か月
大正3年4月1日以前	6年1か月
大正5年4月1日以前	7年1か月

あなたは、大正5年4月2日以後に生まれていますから、このような特例もなく、老齢福祉年金はもらえません。あなたは当然国民年金に入るべき人で、2年前までの保険料をさかのぼって納めれば、拠出制の老齢年金に必要な、「80歳までに25年」の加入期間を得られます。早めに市民課で、手続きをしてください。さかのぼって保険料を支払えるのは2年間だけです。ご注意ください。

福祉の豆知識

特別児童扶養手当

心や身体に、重い障害があるために、日常生活でいつも介護が必要だとか、痲痺の状態にある、二十歳未満の児童を育てている家庭に、特別児童扶養手当が支給されます。手当は、父母か養育者に出します。

要件 ▽日本国民で、国内に住所があること ▽父母や養育者の所得が、一定額以下であること ▽障害児が、痲痺を理由とした年金を受けていないこと。

申請手続き いずれの手当も診断書、印鑑、戸籍謄本、住民票の謄本を持って、市福祉事務所社会係で、手続きをしてください。

重度心身障害児福祉手当 児童一人について月額三万三千八百円。中度の障害は月額二万二千五百円です。

重度心身障害児福祉手当 特別児童扶養手当をもらえている状態なのに、所得制限で受給できない人に、重度心身障害児福祉手当をさしあげます。障害児一人について、月額五千五百円です。

税の豆知識

ある喫茶店で、LさんとHさんとの話です。

L お宅の古いバイク、どうしたんだい。

H 市役所で廃車の手続きをしてから、スクラップ屋さんに売ったんだよ。

L 使えないのに、廃車の手続きが必要かい。

H 届けないと、台帳が消えなくて、いつまでも税金がかかってしまう、という話だったんでね。

L 市役所に届けるのは、面倒なんだろうな。

H 簡単だったよ。廃車するときは、ナンバーをはずして、印鑑と一緒に持って行くだけさ。譲るときは、両方が印鑑を持って行けばいいの。

L いつ届けばいいの。

H 早い方がいいよ。遅くても三月中に廃車しないと、また一年分の税金が、かかってしまうからね。

L 引越すときは、どうするのかわ。

H 市内のときは転居届を出すだけ。市外へ出るときは人だけじゃなく、車も引越しの手続きをしないとね。

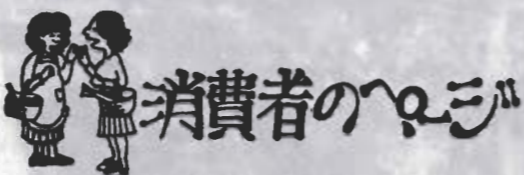
L 車の引越し？

H 廃車の手続きと同じでね。市民課の窓口で受け付けてくれるよ。

L 届けを出さないで、松戸へ行ってしまう友達がいるけど。

H わざわざ来なくても、引越し先の市役所へナンバーを持って行けば、こちらに連絡してくれるそうだよ。

廃車届はる月中



消費者の豆知識

* 不用品情報コーナー *

このページのお問い合わせは市商工観光課へどうぞ。

今月の情報

- 希望します 電気オルガン
- バイク シングルベッド
- 電話
- 読めます カセットテープレコーダー(東芝製一万円)
- 歩行器(無料)
- 希望します 子供用自転車
- 大人用自転車
- 電話 ポータブルミシン
- 深井戸用ホームポンプ
- 読めます ジューキ編機(三万円)
- 衣類電気乾燥機
- ベビーベッド

先月の残情報

- 希望します 子供用自転車
- 大人用自転車
- 電話 ポータブルミシン
- 深井戸用ホームポンプ
- 読めます ジューキ編機(三万円)
- 衣類電気乾燥機
- ベビーベッド

モニター募集

奥さんの声、生かします

あなたも、市が募集している、消費生活モニターに応募しませんか。奥さんたちでなければ、目が届かないような、消費生活の実態を調べて、意見を行政に反映させるための制度です。モニターになってから「商品を見る目ができた」とか「家計のむだが見つかった」というような、利点もありません。

希望者は、三月三十一日までに、市商工観光課消費生活係へ連絡してください。応募条件などは、次のとおりです。

応募条件 市内に住んでいる二十歳以上の女性。任期は四月から一年間。二十人を募ります。

仕事の内容 消費者と行政のパイプ役として、消費生活に関して日ごろ考えている意見や要望を報告してもらいます。市がお願する簡単な調査に協力するほか、アンケートに回答してもらったり、研修会にも出てもらいます。

謝礼金 年間一万三千元の子定です。

暮らしの豆知識

学用品は実用性で

使いやすい第一に、人気がマンガの主人公など、絵のついたものより、丈夫で使いやすいものを選びましょう。▽消しゴム▽簡素なゴム製を。香料の入ったものや、ミニカーなどを形どつたものは不要です。▽鉛筆▽Bくらいのものがよいですよ。あまりかたいと、字が薄くて目を悪くしたり力を入れて書く癖がつきま

す。▽筆箱▽安くて丈夫なものは布製。ふたの開閉にロック式、押しボタン式などもありますが、授業中に故障して、開かなくなった例もあります。電動、手動を問わず鉛筆削り器は、ナイフを使えない、無器用な子供をつくるといわれています。

入学式の前に、すべてを買い揃えておくことは、あまりありません。「必要になってから買う」という方が、無駄になりません。

価格調査の結果(2月初)

20人の消費生活モニターが、市内の物価を調べた結果です。この表の「参考」欄は調査したなかで、最も安かった店です。

調査した品	価格	前月比	参考
サラダ油(700g)	最高 368 最低 258	円 +10 円 0	那古地区のスーパー
小麦粉(1kg)	最高 220 最低 158	0 0	館山地区のスーパー
バター(225g)	最高 395 最低 298	0 0	館山地区のスーパー
砂糖(上白1kg)	最高 320 最低 250	0 -10	館山地区のスーパー
みそ(1kg)	最高 420 最低 265	+55 +17	北条地区の小売店
ぶた肉(もも100g)	最高 210 最低 148	+20 +8	那古地区と北条地区のスーパー
じゃがいも(中級1kg)	最高 240 最低 150	-10 0	館山地区の小売店、北条地区の小売店・デパート
インスタントコーヒー(150g)	最高 1,200 最低 948	0 0	館山地区のスーパー
ティッシュペーパー(400枚)	最高 230 最低 98	0 -10	九重地区のスーパー
洗たく用洗剤(2.65kg)	最高 960 最低 718	0 -122	北条地区の小売店
灯油(18ℓ配達込み)	最高 1,650 最低 1,480	-100 -20	館山地区の小売店