

広報 たちやま 2月

■昭和55年2月号(毎月15日発行) ■No.347
 ■発行/館山市役所市長公室 ☎294 館山市北条1145~1 ■電話/2-3111



節分の豆まき

「鬼は外、福は内」威勢のよい声が響く。年男たちのまく豆やモ子を競って拾う。2月4日、鶴谷八幡宮で。

市内いまむかし ②

鏡ヶ浦の寒中水泳

五十年以上の歴史をもつ、鏡ヶ浦の寒中水泳。この写真は二十三年に皇太子さま(学習院中等部)が、ご覧になったときのものです。この年に女性も初参加して、現在も続いています。



興味深くご覧になる皇太子さま。23年1月7日
 (市所有写真。合成)

冷たい。思わずうしろ向き(1月19日)



扇返しを披露



秋葉丈夫さん(67歳)北条1392

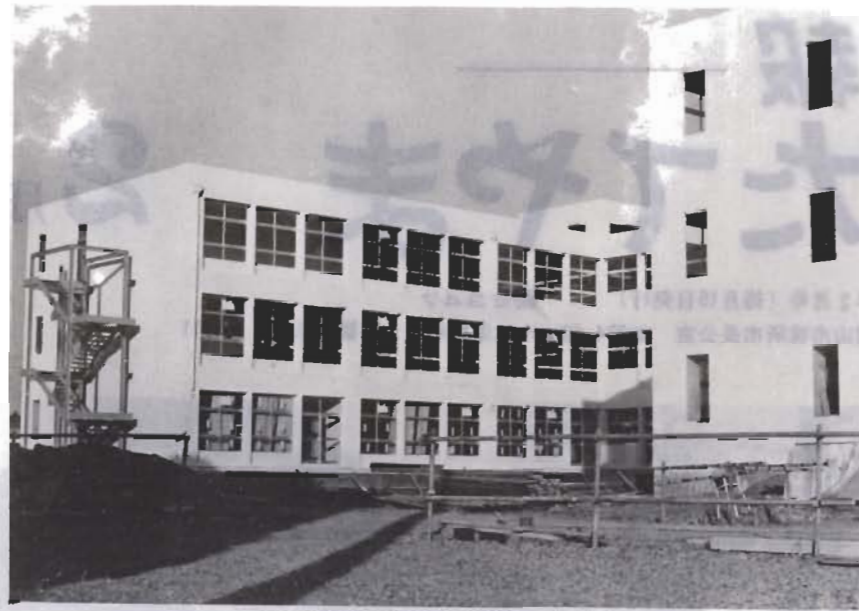
この日は西風が強く、会場を北条さん橋から、築港の北の鉄さん橋に移したほどでした。私は、古式泳法の「扇返し」を演じました。二本の扇を両足の指にはさんだまま、体を一回転させる技で、大正十四年から三年がかりで創案したものです。皇太子さまは、オーバリーを脱いでご覧になりました。泳ぐ人に気を遣われたのでしょうか。

皆さんの相談室です。お気軽にどうぞ

<h3>市民</h3> <p>毎日、午前9時～午後5時 市役所市民相談室 市への要望・苦情 借地・借家・相続 土地・家屋など 相談全般</p>	<h3>児童</h3> <p>市福祉事務所 専門の先生が子供の養育の問題点について相談をうけます。</p>	<h3>年金</h3> <p>年金全般 三月十一日④ 午前10時～午後3時 市役所一階会議室</p>	<h3>内職</h3> <p>毎週・水曜日 午前10時～午後3時 婦人会館</p>
<h3>結婚</h3> <p>毎月第1・第3日曜日 午前10時～午後4時 市民センター1階 社会福祉協議会</p>	<h3>消費生活</h3> <p>毎月第一・第三木曜日 市役所市民相談室 午前10時～午後3時</p>	<h3>交通事故</h3> <p>安房支庁内交通事故相談所 午前9時～午後5時 交通事故による賠償や更生</p>	<h3>身障と精薄</h3> <p>毎月第四火曜日1時～3時 ＊身障 伊賀病院 ＊精薄 田村第二病院 相談したい方は、福祉事務所福祉係に必ず事前に申し込むこと。</p>
<h3>心配ごと</h3> <p>毎週水曜日 午前9時～午後4時 婦人会館</p>			

均等な教育めざし

今年4月に中学校を統合



4月入校にあわせ完成間近の三中校舎

学校間の差をなくし、均等な教育が受けられるように中学校を適正な規模に統合します。通学の方法や制服も決まり、新設三中の校舎、グラウンドなどの施設は完成間近です。

適正な規模に

今年四月から、館山、豊房、神余地区の生徒は二中に、新設の三中には北条、館野、九重地区の生徒を入れます。教育効果の向上をめざし、適正な規模に統合します。今までの神余、豊

統合後の学区と学級数・生徒数 (55年4月推計)



房、第四の各中学校は、なくなりますが、昭和四十一年に学校統合審議会の答申が出て以来、統合を検討してきましたが、適当な用地がなく、具体的に進みませんでした。しかし、館山高校が昨年八月に高井地区に移転、その跡地が統合中学の用地に利用できることになりました。市教育委員会では、五十二年から対象となる地区の父兄と話し合いを重ね、父兄の同意が得られました。今年四月からの学区と生徒数は左の図のようになります。

生徒数を平均に

文部省の基準では、十八学級八百人くらいが適正規模とされています。県内に二百二十七ある中学校で三学級以下の中学は四校あります。このうち市内には、神余、豊房の二校があり、六学級以下の中学は県内に十九、市内には西岬、第四の二校です。市内にある中学校の生徒数は、たいへん差があります。たとえば、神余中で三クラス二十七人、二中で千二百十八人(五十四年四月)です。生徒数の少ない中学校では、九教科全部の専門教師がそろえられず、一人の教師が五教科を教えているところもあります。生徒同士も互いに努力しあっているという面でも不利です。人数が少ないためクラブ活動も自由できません。神余中学では、男子は水泳部、女子はバレーボール部と決まっています。

6中 以遠に補助

父兄の心配に通学の問題があります。統合後の通学は、文部省基準によって六、以遠の生徒には、路線バスを基準にバス料金の二分の一を限度に補助します。対象は、一中へ通う畑・神余地区、三中へ通う九重地区の生徒です。補助金は、バス料金が上げれば自動的に上がります。電車を使っても、自転車を使っても補助金を出します。

路線バス利用

神余地区の生徒は、国鉄の路線バスを利用します。路線バスは、長須賀から新宿踏み切り、南町交差点を経て、銀座通り、館山駅へ行っていますが、通学時間帯に限り、長須賀から島原通りを経て、銀座通りに向か

スクールバス

畑地区と六、以遠の九重地区

三中の施設・制服

プールは夏完成

四月入校にあわせ、三中の新設工事が急ピッチで進められています。校舎は、鉄筋三階建て五千六百四十八平方メートル、普通教室十八、特別教室十四です。グラウンドの広さは、一万八千五百平方メートルで排水施設を施します。体育館は、今まで館山高校で使用していたものを補修、内装します。広さ二百五十平方メートルの柔道場も新設します。プールは、五十五年度事業で、夏にまにあうように建設します。

女子はブレザー

このように、三中の施設整備は万全です。制服は、できるだけ父兄の負担にならないように、今までの制服が使えるようになります。新しく二、三年生になる生徒が、旧制服を着用するのは自由です。新しく中学一年になる三中女子の制服は、対象地区の父兄や教師の意見を聞いて決めました。冬服は、左上の絵のようになります。上着、スカートの色は濃紺、ネクタイはえんじがかつた赤です。夏は、ワイシャツにネクタイをしめます。ネクタイは、冬服と同じものです。男子は、他の中学と同じように、つめりの学生服です。

二中に通う生徒は、今までの二中の制服です。

三中女子の制服



三中女子の制服

目の不自由な人に広報を

主婦が朗読奉仕



広報をテープに吹き込む相談をするボランティア。左から菅沼、浦上、小野木さん

ボランティアの主婦三人が、広報をテープに録音し、目の不自由な人たちに、一月号から声の広報が届くことになりました。

この主婦たちは、千葉市の点字図書館に、朗読奉仕の勉強に通っている浦上恵美さん（北条一〇四四の一）、菅沼勝子さん

希望者に一月から配布

（湊三八二の一三）、小野木三子さん（北条九三二の一）の三人です。これまでも、近所の目の不自由な人に、広報や手紙を読んで、喜ばれていました。しかし「これでは広がりがない、もっとたくさんの方の役に

点字図書館で勉強

浦上さんは、友人にたのまれ

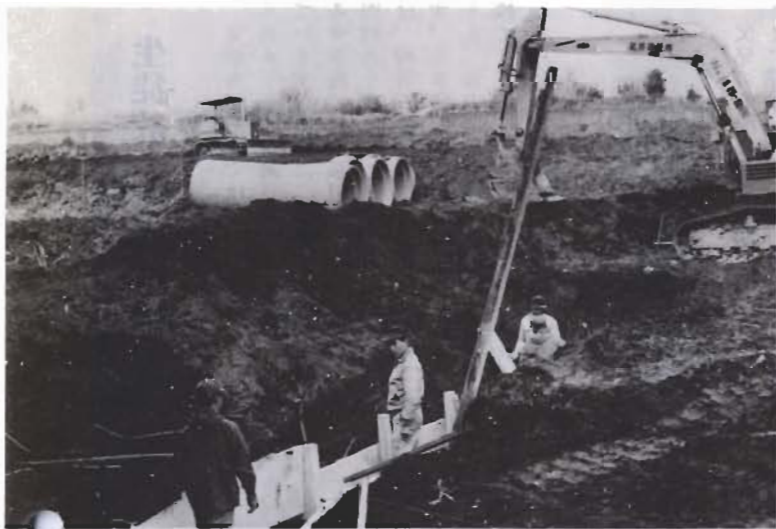
ボランティア申し込み 福祉協議会へ

ボランティア活動をした、という申し込みは、社会福祉協議会（市民センター内、三三五〇六八）で受けています。現在の登録者は四十五人。

中里では場整備

転作めざし組合も結成

神戸の中里地区で、転作のために湿田を畑に改造する、ほ場整備事業が始まりました。対象面積一・五三〇のミニ事業とはいえ、農家がまとまって転作に取り組むのは、本市で初めてのことで、成果が期待されています。



田を畑に変える工事が始まっています

八五%の補助

安房神社の北、巴川に面した田園地帯に、ブルドーザーの音が響いています。対象地域の排水路、農道、客土などをまとめて整備する、市営ほ場整備事業が始まったのです。

この事業を進めるため、地元は十五軒で、中里ほ場整備組合（田辺孝行組合長）をつくりました。対象になる面積は一・五三〇。中央公園とほぼ同じくらいですが、ほ場整備としてはこ

年中使える畑に

田辺孝行さん
（中里一四八）

裏作ができず、農道もなく、小さな田のままにしておくよりも、一年中使える畑の方がいいです。排水路がなくて、雨が降ると雑排水が、田に流れ込ん

く狭いものです。これまでは、ほ場整備をしたくても、面積が狭いために、補助の対象になりませんでした。ところが、転作を目的にすれば一畝以上の事業にも補助金が出る制度が、ことしからできました。補助率も、国が五〇%、県二五%、市一〇%と高く、農家の負担が軽くなります。今年度の事業費は九百八十七万円。十二月から始めた工事も三月には完成し、新年度は換地の事務を残すだけです。

湿田を畑に

集団で転作をめざすものだけに、ほかのほ場整備と違い、中里地区の事業は、湿田を畑に変えてしまっています。あとは、キャベツ、ラッカセイ、花など各農家が工夫した作物を植えます。

「これもありましたし……。米は値段が安定していますが、余っているのだから、転作も仕方ないですね。」



「せつかく館山に住んでいるのだから、地元の人にも役立つたい」と思い、市図書館に相談しました。そこで「著作権の侵害にならないように、朗読奉仕員の資格をとってはどうか?」と、点字図書館を紹介されました。友人の小野木さんと菅沼さんを誘って、千葉市へ毎月一回通うようになったのが昨年四月のこと。一年間の研修も、もうじき終わり、朗読奉仕員の資格が取れるのも目前です。

一度の欠席もなく朗読講習を受けてきた三人は「無料奉仕だからといって、いかげんな気持ちではできません。講習は厳しく、注意されてばかりでした。これからは、広報だけでなく、県民だよりや、身障ちばも吹き込みたい」と意欲を燃やしています。

老人の入浴や福祉作業所の仕事を手伝ったり、障害をもつ子の親が集まる時に子供たちの世話をするとか、断酒の指導など、活動は多彩です。活動中の事故を保障するため、協議会が保険もかけています。ボランティア活動を希望する人は、協議会へご連絡ください。



「市民のひろば」への投稿をお待ちします。毎日の暮らしのヒント、身近な意見などを400字以内にまとめてお送りください。電話でもけっこうです。楽しい行事もお知らせください。あて先は、北条1145の1、市役所市長公室広報係です。

投書 議会報告詳しく 広報紙編集に希望

市民が市議会を傍聴できるように、日程や議題を知らせる工夫をしてほしい。議会記事にもっと広報紙のスペースを使うことを望みます。とくに反対論と質問者の氏名は、必ず掲載すべきだと思えます。

(男性・館山地区)

行政記事が主体

市議会の招集は、開会の七日前までに告示することになっていきます。そして、行政一般への質問は、三月議会を除くと、開会二日前の正午に締めきります。その直後に議会運営協議会を開

庚申塔にも春



ホソバの生けがきに囲まれて庚申塔(こうしんとう)が建っていました(写真)。邪鬼を踏みつけた青面金剛(しょうめんこんこう)の下に、見ざる、聞かざる、言わざるの三猿を刻んだ二筋近い塔です。毎年二月十七日に、近所の人たちが集まり、「お庚申様」を祭ります。塔に供えられた花に「春近し」を感じさせます。昔、中国では、庚申の夜に体の中の虫が天に昇り、神にその人の罪状を告げるといわれていました。これを防ぐため、徹夜で虫を見張ったそうです。青面金剛は庚申の別称ですが、三猿と結びついた、民間信仰の起りは、定かではありません。

こんにちは ペーパークラフト展入選 近藤光子さん 館山1067



入選作のみこし

▲もう30こくらいは、あちこちに差しあげましたという近藤さん

専売公社千葉支社が主催した、県ペーパークラフト展に入選した近藤さん。「ウインドーの飾り」と三年前から始めて、これまでに、二百を超える作品があります。入選したのは、おみこしと壁掛け。おみこしは、マイルドセブンやパートナーの封かん紙と銀紙が材料。壁掛けは、フィルムも使って、橋のある風景を作り出してあります。「別に肩もこらないし、簡単ですよ」といいますが、どの作品もたばこの空き箱でできているとは思えないものばかりです。

図書館 だより

- ◆新着本の案内
- ◆日本風俗史事典
- ◆日本風俗史学会
- ◆日本産苔類図鑑
- ◆井上浩
- ◆看護・医療の歴史
- ◆J・A・ドラン
- ◆日本の森林植生
- ◆山中二男
- ◆食中毒
- ◆内山充
- ◆海洋気象講座
- ◆福地章
- ◆船用蒸気タービン
- ◆基礎
- ◆西野薫
- ◆世界の木材
- ◆小学館
- ◆世界海運史
- ◆黒田英雄
- ◆米の未来学
- ◆樋口清之
- ◆だれが教育をになうべきか
- ◆西日
- ◆本新聞社
- ◆現代日本戯曲大系
- ◆近藤康男
- ◆現代ヤングレイク
- ◆菅原真理子
- ◆文章作法事典
- ◆樺島忠夫
- ◆沿線地図
- ◆山田太一
- ◆女の幸福
- ◆平岩弓枝
- ◆女の河上
- ◆下
- ◆平岩弓枝
- ◆二等兵は死なず
- ◆豊田稔
- ◆徹子の部屋
- ◆三
- ◆黒柳徹子
- ◆太陽の子
- ◆灰谷健次郎
- ◆複合汚染その後
- ◆有吉佐和子
- ◆子科練一代
- ◆大田和達也
- ◆ソ連軍日本上陸
- ◆久留島竜夫
- ◆他
- ◆中ソ戦争勃発
- ◆佐瀬稔
- ◆いのちの絶唱
- ◆高岡尚平
- ◆小豆島
- ◆壺井栄
- ◆ナカカドの挽歌
- ◆秋庭ヤエ子
- ◆右京局小夜
- ◆たり
- ◆永井路子
- ◆女の家
- ◆平岩弓枝
- ◆私の人生ノート
- ◆読売新聞社
- ◆仏教名言百八の知恵
- ◆松濤弘道
- ◆九月の空
- ◆高橋三千綱
- ◆カリフォルニア
- ◆土居良一

ハナナ

ナノハナは平凡な花ではあるが、メルヘンの世界に誘いこむような、遠い少年時代の夢をかき立てられる花である。「菜の花畑に入日すれ……」という、なつかしい歌のせいばかりではないだろう。



少年のころ、むせかえるような香の、ナタネ畑で鬼ごっこをしたとき、狂おしげに飛びまわった。合ってきたような気配がある。そういえば万葉集の東歌に上つ毛野佐野の九久多知折りはやし吾は待たむと。今年はずともと。読み人知らずの歌がある。このクククはナノハナの類であろうといわれている。

85億6千万円

一般会計の補正—臨時市議会

昨年十二月二十七日と先月二十九日に臨時市議会が開かれ、五十四年度一般会計の予算に、十二月臨時市議会での四百三十一万六千円を追加、一月臨時市議会での八千二百九十九万一千円を追加して、総額八千五百六十八万三千八百円の手算にしました。主な補正の内容を紹介いたします。

三中間校 三中間校に備え、運動場整備に三千三百六十七万六千円を計上しました。水はけを良くするため、地下に排水管を埋める暗きょ排水工事を行い、土を盛って整地します。温水プールを修理 温水プールは、建設以来九年を経過しているため、屋根や外壁のいたみなどがひどく、腐つてきています。古小学校の家庭科、図工室の整備などの補正も行いました。

早急に補修が必要です。この修理費として、八百五十万円補正しました。

特別会計の補正

正木処理場の補修 昨年十二月の強風で、正木ごみ焼却場の煙突にひびが入ったため補修工事を行い、同時に煙道の補修工事も行います。この予算は、一千二百二十七万八千円です。

国民宿舎特別会計は、一千九百四十四万七千円を追加補正し

現況届の提出期限が変更

社会保険庁は、国民年金の老齢年金、通算老齢年金を受けている人に、毎年現況届の用紙を送っています。これは、大切な年金を受け取っていただくために必要な手続きです。今まで現況届は、二月十五日までに提出しなければなりませんでしたが、今年の四月から提出時期が次のようになります。

今年だけ、これまでどおり二月十五日までに提出してください。来年からは、誕生日の末日までになります。

■四月以降に生まれた人は、自分の誕生日の末日までに提出してください。

二月になっても、まだ用紙がこなくて心配している人もいます。これからは、誕生日の末日が提出期限です。お間違いないように、用紙は、提出期限の二週間前までに送ります。必要事項を記入して、市民課で証明を受け、社会保険庁へ返送してください。

所得税の申告

税理士会で無料相談

所得税の申告と納税は、二月十六日から三月十五日までです。税理士会は、無料で申告書の書き方や所得の計算の仕方などを指導します。三月三日、五日、六日の三日間は市民センター、三月七日は南総地方教育センター(市民センター北)で行います。時間は、いずれの会場も午前九時三十分から四時までです。

配分の報告

歳末募金に430万円

昨年の歳末たすけあい募金は、合計で427万5170円でした。このお金は、53年度の繰り越し金62万5360円とあわせ、恵まれない人たちに配分しました。ご協力ありがとうございました。

募金の内訳 (合計 427万5170円)

町内会	266万6802円
団体	94万9055円
個人	24万4503円
学校	7万906円
街	34万3904円

配分の内訳 (合計 490万530円)

生活保護世帯	132万6500円
要保護世帯	174万6000円
交通遺児世帯	2万円
市内老人福祉施設の入所者	19万2000円
市外老人福祉施設の入所者	1万9000円
市外身障精薄施設の入所者	4万5000円
市外児童福祉施設の入所者	7万6500円
かにた婦人の村	12万6000円
市内特殊学級	8万9000円
小中学校標準要保護児童・保護児童	31万3500円
応急援護費	89万8030円
安房養護学校	3万円
館山市福祉作業所	2万円

年金相談 障害年金(精神)

今月号は、障害年金のうち精神障害について紹介します。精神の障害には、精神分裂病、そううつ病てんかん、精神薄弱などがあります。障害の程度が下の表のようなときには、一級か二級の障害年金が受けられます。

手続きには年金手帳や診断書などがが必要です。該当すると思われる人は、市民課資料係にご相談ください。

種別	障害の程度
一級	<ul style="list-style-type: none"> ■身のまわりのことがまったくできない。 ■食事・用便・入浴・洗面・簡単な買い物など身のまわりのことは、かろうじてできるが、適当な介護が必要。
二級	<ul style="list-style-type: none"> ■家庭内の単純な日常生活は普通にできるが、時に応じて介護が必要。■家庭内の日常生活は、普通にできるが社会生活はできない。

納め忘れは 二月末まで

今月末が、国民年金第四期の納付期限です。昨年の四月からの納め忘れの保険料も、この時までには納めましょう。

保険料を納めずに、そのままにしておくと、事故や病気で重い障害を受けたときの障害年金や、不幸にして一家の柱のご主人を亡くしたときの母子年金などが受けられなくなる場合があります。そればかりか、老後の生活安定のための老齢年金までも受ける権利を失ってしまっているかもしれません。

手話サークル

ろうあ者のために手を使って話をするサークルです。

毎月第三日曜日の午後一時三十分から三時三十分。館山市公民館(北条)で。申し込みは、市福祉事務所福祉係へ。

今月の税金

固定資産税・都市計画税 四期
国民年金 四期
納期限 二月二十九日

福祉の窓 精神薄弱者の援護

精神薄弱者に支給する福祉手当、重度障害者等福祉手当を紹介いたします。

人または扶養義務者が一定以上収入のある場合は、この手当は受けられません。手当の額は月八千円です。

重度障害者等福祉手当/千葉県障害者相談センターで重度と判定された人か、療育手帳に重度と認定されている人で、二十歳以上の在宅の精神薄弱者が対象です。一定の収入以上あるため福祉手当が支給されない二十歳以上の在宅者もこの手当が受けられます。手当の額は、月五千円です。

秋の豆知識

固定資産税は一月一回

「固定資産税はいつを基準にして課税されるか」Aさん「土地の五十五年度分の固定資産税は、あなたが納めなければならない。私は知人に土地を売ること、今年一月十日に売買取約書を取りかわし、一月三十日に所有権の移転手続きをすませました。五十五年の固定資産税は、それが払ったらよいのですか。」

課税台帳の縦覧

三月一日から二十一日まで(午前八時半から午後五時。土曜日の午後と日曜日は休み)市役所一階の税務課で、固定資産の課税台帳をお見せします。この課税台帳は、土地・家屋・償却資産の状況や、評価額を明らかにしてあるもので、来年度の固定資産税や都市計画税の課税の基礎になります。ご自分の評価額や税額を確認しておきましょう。

福祉の窓

精神薄弱者に支給する福祉手当、重度障害者等福祉手当を紹介いたします。

人または扶養義務者が一定以上収入のある場合は、この手当は受けられません。手当の額は月八千円です。

ことしは、石油ストーブをしまったまま。暖房は、こたつだけでがまんしています。そのか

ストーブ使わず こたつでがまん

黒川智寿子さん
(山本)



この欄は、消費生活モニター
の感想と二十人のモニターが、
市内の物価を調べた結果を掲載
します。

モニター報告から 24

わり天気の良い日は、せつせとの感想と二十人のモニターが、布団を干しています。電気はこまめに消すし、家計費の節約に努めています。

調査品の価格 (12月末)

この調査では、バーゲン品は対象外です。この表の「参考欄」は調査したなかで最も安かった店です。

調査した品	価格	前月比	参考
	円	円	
食用油 (700g)	最高 378 最低 218	0	北条地区のデパート
小麦粉 (1kg)	最高 185 最低 88	0 -47	館山地区のスーパー
バター (225g)	最高 365 最低 290	0 -8	北条地区の小売店
砂糖 (1kg)	最高 250 最低 218	0 +15	北条地区のスーパー
ぶた肉 (もも100g)	最高 310 最低 100	+110 -8	館山地区のスーパー
インスタントコーヒー (150g)	最高 1200 最低 848	-50 0	館山地区のスーパー
ティッシュペーパー (400枚)	最高 200 最低 95	+20 0	北条地区のスーパー
じゃがいも (中級1kg)	最高 200 最低 70	-30 0	北条地区のデパート
洗濯用洗剤 (2.65kg)	最高 770 最低 660	0 0	北条地区のスーパー
油 (18ℓ 配達込み)	市内で 最高 1350 最低 1260 県内で 最高 1350 最低 990	+90 +90 +80 0	西岬地区の小売店



消費者のへき

不用品情報コーナー

市は、みなさんの不用品交換のおてつだいをします。売り、買い、ほしいなどの希望は、市役所商工観光課へどうぞ。

今月の情報

希望します

- ▼自転車(中・高生用)▼婦人用自転車▼婦人用バイク(五〇CC)▼電動ミシン▼しゅうじ
- ▼洗たく機▼応接用三点セット

先月の残情報

希望します

- ▼網戸四枚▼ピアノ(カワイ製)▼児童向け教育読み物(五種類)
- ▼ソファーマット▼シングルベッド▼家庭用吸器▼女学生用コート▼炊はん器(一・八ℓ)
- ▼中学生用防寒コート

モニターを募集

市は、消費生活モニターを募集しています。このモニター制度は、消費者の生活実態を調べて、意見や要望を行政に反映させるためのものです。消費生活に関心のある人の応募をお待ちしています。

募集要領 市内に住所のある二十歳以上の女性。任期は一年で、二十人を募集。



日曜当直医

- 2月24日 佐藤病院(内・外・児) 館山2-0188 亀田病院(内・外・児・産婦・耳鼻・眼) 鴨川2-2211
- 3月2日 高尾医院(内・外・児) 館山7-2527 茂木医院(内・外・児) 館山2-3805 伊賀病院(外) 館山2-1181 三橋病院(産婦) 鴨川2-2135
- 3月9日 鈴木病院(内・外・児・産婦) 館山2-0008 和穎医院(内・外・児・耳鼻) 白浜 2313
- 3月16日 山田医院(内・外・児) 館山7-2002 館山病院(内・外・児・産婦) 館山2-1122 中原病院(内・外・児・耳鼻) 和田 2021
- 3月20日(祝日) 富山国保病院(内・外・児) 岩井8-0301 鈴木医院(内・外・児) 千倉4-1010
- 3月23日 梅園医院(内・外・児) 館山2-4670 金子医院(内・外・児・産婦) 千倉4-0152

年一回は胃の検診

市は、毎年四月から六月まで胃の集団検診を行っています。今年も四月から各地にうかがって胃の検診を実施します。昨年は、三千二百六十五人が受診しました。五十三年は三千百十九人が受診、四・六%の増となっております。年々受診者はふえる傾向にありますが、まだまだ受診率が低いようです。年一回は、定期検診を受けて、自分の胃を診断しておきましょう。自覚症状が出てからでは手遅れになる胃ガンも、集団検診で早期発見し、早期治療すれば治ります。ガンの中でもとくに日本人は胃ガンが多いといわれています。ガンは、自覚症状のないうちに芽ばえ悪化していきま

医療費のむだづかいをなくしましょう

母親学級



婦人会館

一時半～四時

三月七日(金) 妊娠中の生理保健
三月十四日(金) 妊娠中の異常、分べん、産じよく期、栄養

三月二十一日(金) お産の準備・妊娠中の歯科保健
三月二十八日(金) 新生児の保育・家族計画
希望者は、母子手帳と筆記用具を持って直接会場へどうぞ。

赤ちゃん電話相談

市役所執務時間内に保健課で
☎ 二三二一(内線) 六六七

一歳六か月児健診

三月十三日市民センターで



まだ、むし歯はないようです

一歳六か月児の健康診査を行います。一歳六か月ごろは、からだや心の発育に大事なときです。病気を早く見つけて指導し

たり、生活習慣の自立や栄養など育児に関する相談を受けます。次の日程で行いますので必ず受けてください。

対象 五十三年七月一日から九月三十日までに生まれた子。
日時 三月十三日(木) 午後一時三十分から二時まで受け付け。
会場 市民センター
持ってくるもの 母子手帳。配布した問診票。問診票の1から三十七までは、必ず記入してきてください。

注意 問診票は、各地区の母子保健推進員を通じて配付します(一部地域は郵送)。転入・転居などで、三月八日までに届かないときは、保健課へ連絡してください。