

# 広報 たてやま

## 1月

■昭和55年1月号(毎月15日発行) ■No. 346  
 ■発行/館山市役所市長公室 ☎294 館山市北条1145~1 ■電話/2-3111



### タコあげ

元気いっぱいタコあげに興じる子供たち。ことしもよい年でありますように。  
 (館山神社で)



### 市内いま むかし ⑳

#### 城山

中央にある建物が館山神社で、後ろの山が城山です。当時と比べると、城山の頂上の形が変わっています。これは、戦時中に砲台を作るので、山頂を削って平らにしたためです。

昭和9年の館山神社と城山  
 写真提供 川名写真館

#### 現在の姿



佐久間 明さん  
 (71歳) 館山 839

#### 昔はピワ山

砲台ができる前の城山は、個人の所有で一面ピワが植えてありました。軍で、道を切り開いたり、桜も植えました。今は桜の名所になっていますが、昔はピワ山だったんですよ。くじや園がある所は、兵舎で多くの軍人さんが寝泊りしていました。山頂付近には、松がたくさんありましたが、みんなマツクイムシにやられてしまいました。



皆さんの相談室です。お気軽にどうぞ

#### 市民

毎日、午前9時  
 ~午後5時  
 市役所市民相談室  
 市への要望・苦情  
 借地・借家・相続  
 土地・家屋など  
 相談全般

#### 結婚

毎月第1・第3日曜日  
 午前10時~午後4時  
 市民センター1階  
 社会福祉協議会

#### 児童

市福祉事務所  
 専門の先生が子供の養育の問題点について相談をうけます。

#### 消費生活

毎月第1・第3木曜日  
 市役所市民相談室  
 午前10時~午後3時

#### 年金

年金全般  
 二月十二日②  
 午前10時~午後3時  
 市役所一階会議室

#### 交通事故

安房支庁内交通事故相談所  
 午前9時~午後5時  
 交通事故による賠償や更生

#### 心配ごと

毎週水曜日  
 午前9時~午後4時 婦人会館

#### 内職

毎週・水曜日  
 午前10時~午後3時  
 婦人会館

#### 身障と精薄

毎月第四火曜日(一時)~三時  
 \*身障 伊賀病院  
 \*精薄 田村第二病院  
 相談したい方は、福祉事務所福祉係に必ず事前に申し込むこと。

# 加勢

## 新しいまちづくりを目指し

市長 半澤 良一



先の総選挙において、各候補者は口をそろえて「地方の時代」「地方の復権」を叫んでいました。中央に対する地方とは、いったい何か。「照一隅」というのが、一隅とは今このこの地であり、とりもなおさずここが世界の中心だ

とする誇りをもって、小粒でもダイヤの輝きを持つ地上楽土を市民が建設することでしょう。

市は、市長や議員が作るものではない。まして、国や県が作るものではない。市民一人ひとりが自ら治めるがゆえに、自ら治まるものです。外にいて、冷くながめていたものが急に市民参加するのでなく、内からする市民実践でなければなりません。市民エネルギーの

## 行政水準の向上に努力

議長 石井 正



新春にあたり謹んで市民の皆様のご多幸とご繁栄を心から祈念いたします。

市議会もきわめて円満のうち、そのつど当面する諸問題に対処し、市政の順調な歩みを促進し、文化福祉都市の建設を目標に、着々と諸施設

の実現をみることであります。これは、誠に同慶に堪えませぬ。ご承知のとおり我が国をとりまく経済情勢は、きわめて厳しく、高度成長から安定成長へと転換の中で、市政も厳しい環境にたたされておられ、この変化に対応する都市行政の対応が今後の最大の課題であり、健全財政を堅持しつつ行政水準の向上に、より一層の努力を傾注しなければならぬと、決意を新たにしております。

市議会は、この厳しい時代の試練に耐え、複雑多岐にあたる市民要望の変化に対応しつつ、必要かつ基礎的行政施策の選択を誤ることなく、これが実現に最善の努力をいたす所存であります。

# いよいよ着工

## 出野尾に衛生センター

日常生活に欠くことのできない尿の処理。現在の藤原処理場はパンク寸前です。新しく建設する衛生センターは、今年度から三年間で出野尾に建設します。無公害で、周囲の美観や緑化などを十分配慮してあります。地元の了解が得られ、建設用地の買収も済み、いよいよ今月から工事に着手します。

### 急がれる新施設

現在、藤原にあるし尿処理場は、昭和三十八年に建設したもので、処理能力は一日四十五キロです。みなさんの家庭や事業所からのくみ取りは、一日平均約七十三キロにもなっています。やむをえず、希釈水の操作と多量の消化促進剤を使って、どうにか処理しています。

この処理場を造ってから十六年、いたみがひどく、そのうえ二倍近い尿を処理しています。処理量は、今後ますます増える

出野尾に建設するし尿処理場の完成予想図

傾向にあります。このままですと、操業がストップするのは目に見えています。そこで五十年から、新処理施設の用地、機種の選定を急いでいきました。

### 総事業費17億円

衛生センターは、今年度から五十六年度までの三年間の継続事業で出野尾地区に建設します。総事業費は、十七億八千五百萬一千円です。このうち、厚生省の補助金は、約三億七千五百萬

## 無公害を重点に配慮

し尿処理場という「臭い汚ない」というイメージが非常に強いものがあります。今回建設する処理場は、公害対策を十分考えて設計してあります。

臭気は、場内で熱分解したり、水・アルカリ洗浄脱臭装置で臭気成分を取り除きます。ですか



着工を待つだけの建設予定地

円の見込みです。今年度は三〇・七％、五十五年度四二・六％、五十六年度二二・七％の工事をを行います。

事業費の内訳は、出野尾の土地およそ十三万三千平方メートル、入費三億七千八百七万余円、処理場の工事費九億二千百万円です。残りは搬入道路整備、取水施設、周囲の美観や緑化のための造園工事などを行います。

処理場は、鉄筋コンクリート二階建て、延べ面積二千二十平方メートルです。

二次処理後の水は、活性炭で脱色や脱臭を行うため、無色無臭です。藤原処理場は二十倍希釈で放流するように設計されていますが、衛生センターでは、無希釈でも放流水は十分きれい

方形で、数々の近代的設備を備えた施設です。この施設が完成すると、家庭や事業所から出るし尿一日百キロまで、適正に処理することができます。

新しいし尿処理施設は、I Z ジェットエアレーションシステムといって、新処理技術のもので、短時間で多量の酸素を取り入れ、好気性バクテリアによって、し尿を処理します。

し尿の処理は、三次処理まで行います。一次処理は、好気性バクテリアで処理し、遠心分離を行い、脱水した汚泥は乾燥させ、土壌還元または焼却します。残った水は、二次処理で凝集沈殿、砂ろ過を行い、三次処理で活性炭を使い脱色脱臭します。

三次処理で無色無臭の水になりますが、放流するときには減菌します。

です。放流水の水質は、国や県の基準を下回ります。

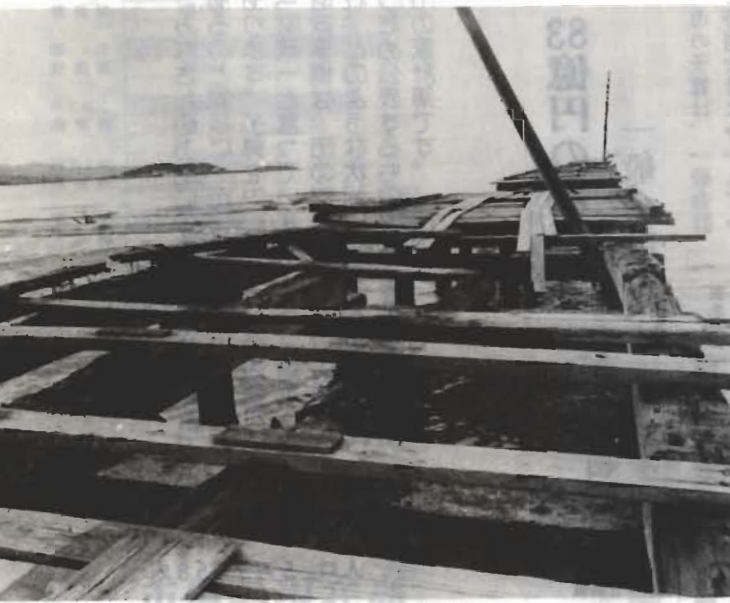
このほか、屋外への騒音を防止する配慮もしてあります。機械の騒音は、鉄筋コンクリート製の建物の中に独立した部室を設け稼働するため、屋外は静かです。

このように、出野尾に建設する衛生センターは、公害対策に万全を期しています。

# さん橋修理 移動入浴車

# 活発な論議

## 12月議会、行政一般質問



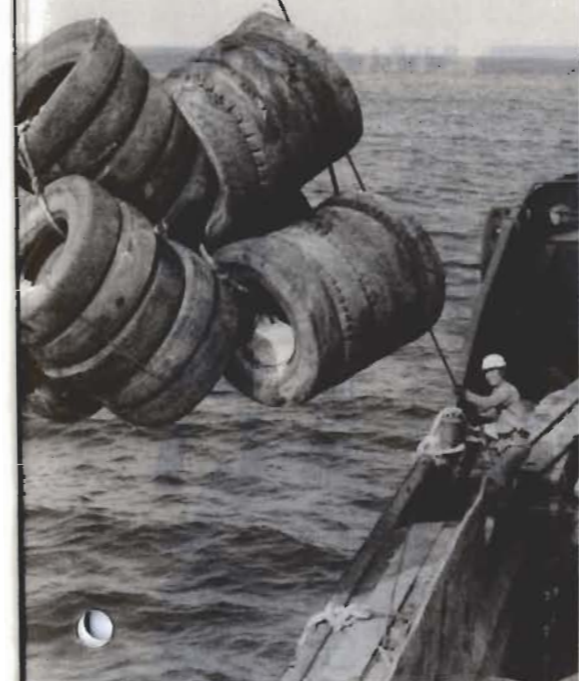
20号台風でこわれた北条さん橋

# 湾内の漁場調査

## 育てる漁業に百万円を補助

五十四年度一般会計予算に、六千三百七十七万円を追加して、八十四億二千二百三十三万一千円にしました。歳出の主なものを紹介します。

**漁場開発調査** 育てる漁業の効果をおげるため、館山湾内の調査研究に補助します。三年計画で、西岬漁業協同組合と、坂田地区に実習所をもつ東京水産大学が共同で実施します。今年度の市の補助は百万円です。これからの栽培漁業実施計画を、湾内の海底は砂地が多いので、つくります。



タイヤを投げ入れて魚しょうをつくる

**あぐり漁業に補助** 東京湾で操業する、あぐり漁業の安全確保のため、館山船形漁業協同組合に、千七百七十一千円の補助をします。あぐり漁業は市内に七船団あり、東京湾では主にイワシを捕っています。

これまで、網に四千個から五千個の白いウキをつけていましたが、波の反射で遠くからだとよく見えませんでした。このため網の中にはほかの船が入ったり、操業中の漁船が、網ごと大型船に引きずられて転ぶ危険な事故もありました。こういう危険をなくするため、黄色いウキにつけて、二千ほど離れても、計画をつくります。この計画は、

**城山公園の基本計画** 城山公園を整備拡充するため、バスの入る道や駐車場を含めて、総合計画をつくります。この計画は、

**特別会計の補正** 国民健康保険特別会計を二千三百七十七万六千円減額して、十七億七千九百七十五万七千円にしました。これは、昨年度の国庫負担金千五百二十八万三千円を返済するためで、財源として診療費の減った療養給付費を三千五百六十五万四千円減らしました。

水道事業特別会計の、収益的支出予定額を、二十一万九千円追加して、四億一千七百八十八万六千円にしました。主なものは浄水場の動力費や、自動車燃料費です。資本的収入と支出の予定額も、四百二十一万五千円追加して二億五千二百二十五万二千円にしました。歳入は新規加入者分損金、歳出は水道施設工事費と量水器の購入です。

十二月定例市議会は、七日から十五日まで開かれました。十日には、五人の議員から移動入浴車や駅前再開発、さん橋の修理など、行政一般への質問がありました。

### 移動入浴車

**問** ねたきりの、老人と体の不自由な人を対象に、入浴希望アンケートをしたそうだが、方法と結果はどうだったか。ねたきりの人の家庭を巡回する、

移動入浴車を検討しているか。

**答** アンケートは、ねたきりの老人九十一人と、ねたきりの体の不自由な人十九人を対象にした。調査は、福祉系の職員が戸別訪問して、本人か家族に希望を聞いた。

この結果老人九人と、体の不自由な人四人が入浴を希望した。また、希望しても、床ずれなどで入浴できない人が九人いた。家庭を回る移動入浴は、装置が簡単なだけに人手がかかる。それよりも、希望者を送り迎え

### 就任・推せん

**教育委員** 吉宮幸八郎氏（五十四歳、沼八三七）が就任しました。十二月十八日で任期満了になったため、再任です。

**三芳水道企業団職員** 黒川平治氏（六十二歳、電岡六七〇）が就任しました。

### 就任・推せん

九月十九日に死去した鈴木活龍氏の後任として、市議会の選挙で選ばれました。

**人権擁護委員候補者** 佐野栄昭氏（六十四歳、長須賀四六の一）を、法務大臣に推選しました。九月十九日死去した鈴木重氏の後任です。

### さん橋修理

**問** 十月の二十号台風でこわれた那古、北条、館山の三本のさん橋を修理しないのか。

**答** 三本のさん橋は、市民に親しまれ、観光面でも役に立っている。しかし修理して、観光の目玉になるかどうか疑問もある。那古さん橋は市の直営で修理する計画だ。北条と館山のさん橋は、三千八百万円くらいの修理費がかかりそうなので、県の補助を得られるように、要

### 駅前再開発

**問** 館山駅前の再開発をどう進めるか。

**答** 館山駅西口を含めて、駅前再開発は、本市にとって重要な問題だ。商工会議所がつくった「館山市地域商業振興計画」のなかでも、いろいろな提言がある。再開発の実現方法を検討しているが、関係者の複雑な利害関係を調整して事業を進めなければならぬ。新年度はさらに組織を強化して、住民の理解と協力をえながら、積極的に取り組むたい。

### 住宅払い下げ

**問** 古くなった市営住宅の払い下げを望む声強い。建て替え時期になったものを、払い下げるつもりはないか。

**答** 住宅に困っている低所得者への福祉対策として、市営住宅を建てているが、入居希望者が多い。たとえば、十一月には四戸の空き家に、十四人の申し込みがあった。こういう事情なので、払い下げはしないで、

### 館山幼稚園

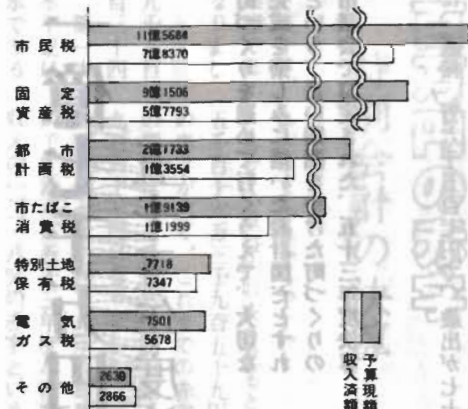
**問** 館山幼稚園は、いつころ、どこに建て替えるつもりか。現在地に建て替えるなら、改築中の教育はどうするのか。

**答** 館山幼稚園は五十六年度に、設計にとりかかりたい。現段階では、今の位置に二階建ての園舎を建てるつもりだ。敷地が狭いので、建て替え中は小学校の庭に、プレハブ園舎を建て、園児を教育することになると思う。

くりは、東京の社団法人日本公園緑地協会に、三百五十万円で委託します。

### 市税の内訳

市民税と固定資産税が市税の両翼。この2つで市税の78%を占めています。



予算現額 二六億五九一  
収入済額 一七億七五九四  
(単位万円)

### 市債の現在高

市が学校建設や土木工事、公営住宅などの大規模な仕事をするとき、多額の資金が必要です。そこで国や金融機関からお金を借りて、長期に返済する制度が市債です。

長年使用する施設については、将来利用する人々から、税金を通して平等に負担してもらおうことになります。

(単位 万円)

義務教育施設整備事業債	9億1633
一般単独事業債	10億2887
厚生福祉整備事業債	5億0592
都道府県貸付金	2億4923
一般公共事業債	1億4112
公営住宅建設事業債	9005
一般廃棄物整備事業債	4505
災害復旧事業債	3869
その他	1億5378
合計	31億6904

土地	99万1644㎡
建物	10万8936㎡
基金	3億4927万円
出資金及び 子託金	7907万円
自動車	90台

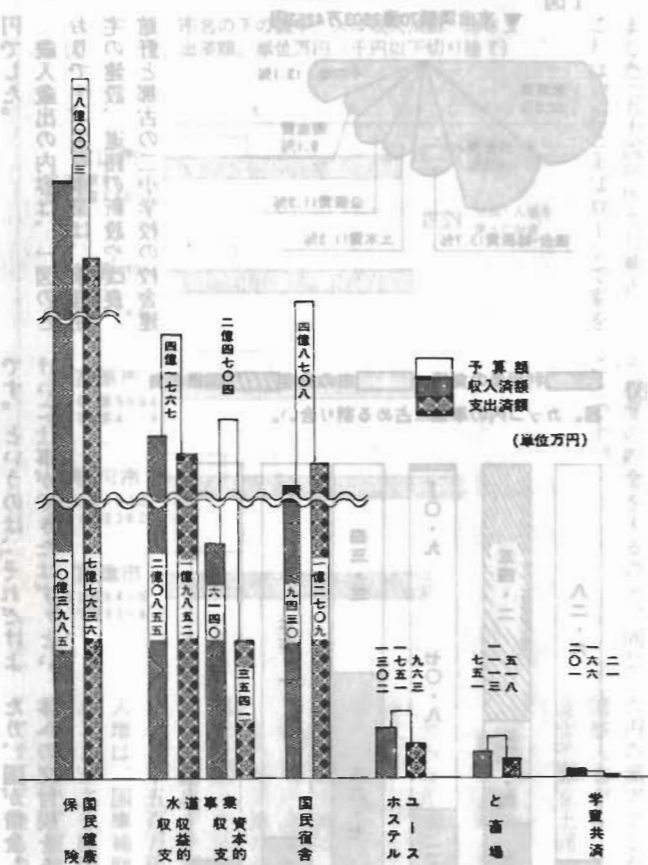
市有財産の主なもの、左の表のとおりです。  
土地の主なものは、学校敷地や公園。基金の主なものは、財政調整基金、鳩山荘の施設整備基金、土地開発基金です。

### 市有財産

### 水道など6種 特別会計

特別の目的を持って、独立採算を建て前に運営されるものを特別会計と呼んで、一般会計と区別しています。

本市には、水道事業、国民健康保険、国民宿舎、ユースホテル、と畜場、学童災害共済事業の六つの特別会計があります。それぞれの特別会計が予算額に対して、どれだけ収入があったか、支出したかをあらわすのが下のグラフです。



## 財政事情を公表

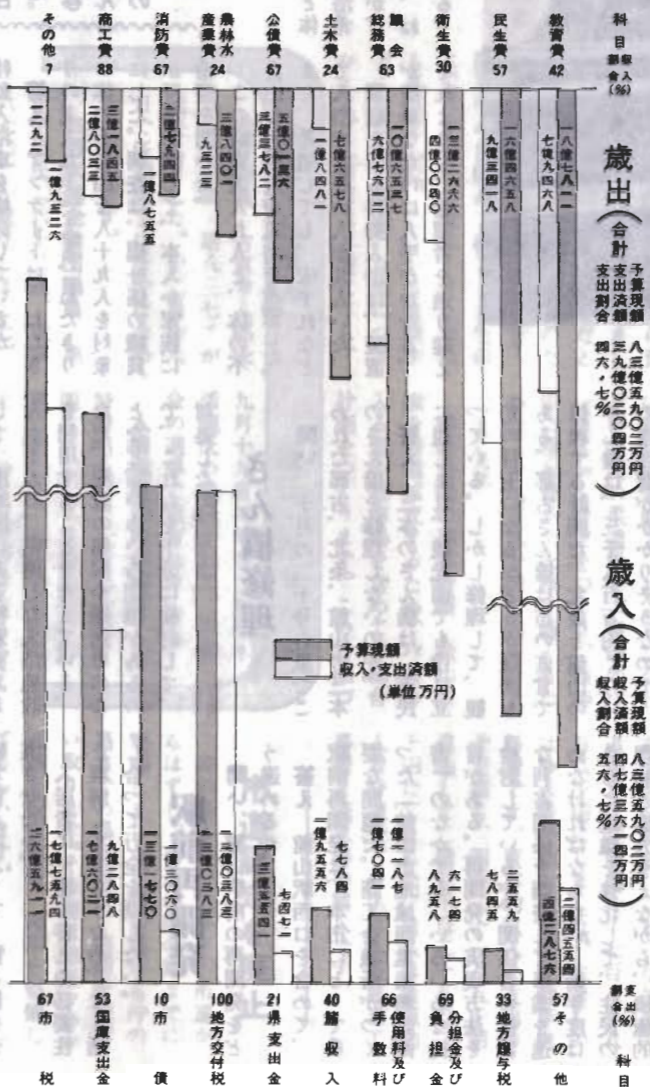
# 6万市民の家計簿

みなさんのお宅に、生活のために家計があるのと同じに、市には予算というものがありません。予算を中心にした市の活動を、「財政」と言っています。ここに掲載した財政事情は、市の財政がどのように運営され、どのような状況にあるかを知ってもらうため公表するものです。昨年十一月末の市の家計簿です。

### 83億円の規模

#### 一般会計

市の予算は、一般会計と特別会計に分かれています。市民のみならずすべての生活に、直接関係の深い、道路をなおしたり学校を建てたり、福祉に必要な予算を一般会計と呼んでいます。八十三億五千九百二万円。一般会計予算に対して、どれだけ収入があったか、どれだけ支出したかをあらわす執行状況は、下のグラフのとおりです。



54年11月末  
人口 5万7458人  
世帯 1万7961世帯

### 市民の税負担

1人当たり使われるお金  
14万5481円  
1人当たり負担する市税  
4万6279円

1世帯当たり使われるお金  
46万5398円  
1世帯当たり負担する市税  
14万8049円

# 一般会計 一億七千万円の黒字 五十三年度決算の報告

予算と決算は、町づくりを進めて行くうえで、大切なものです。予算が完成を楽しみに描いた設計図だとすれば、決算は一年間という、長い期間をかけた町づくりの記録です。十三月市議会で認定された、五十三年度決算を見てみましょう。

私たちすべての生活に、直接関係の深い、学校を建てたり、道路をなおしたり、福祉に使う予算、すなわち一般会計は、決算の結果一億七千四百一十一万二千三百五十四円の黒字になりました。歳入が七十二億二千四百

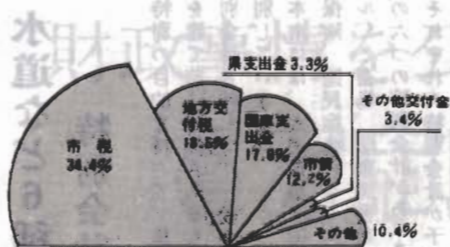
万六千五百七十四円で、歳出が七十億三千九百三十四万四千二百五十三円でした。歳入歳出の内容は、一箇の宅の建設、道路の新設や改良、館野と那古の二小学校の校舎建

## 適切な黒字額

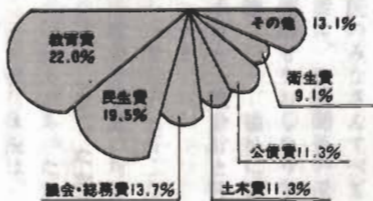
民間企業ならば、黒字が多いほどよいのですが、市があまり大きな黒字を出すのは考えものです。というのは、「それだけよい仕事ができただけ」とい

われるからです。といつても赤字では困ります。一説には、市の黒字額は標準財政規模の三割から五割が適当だ、といわれています。本市の標準財政規模は、五十三年度で三十五億八千八百万円余りです

す。本市は五十三年度に、十三億三千万円の交付税と、八億八千万円の市債収入があったから黒字になりました。行政のコスト



1 図 ▲ 収入済額72億0314万6507円 ▼ 支出済額70億2903万4253円



2 図 利用者の負担、市の負担、国庫の負担。カッコ内の単価に占める割り合い。

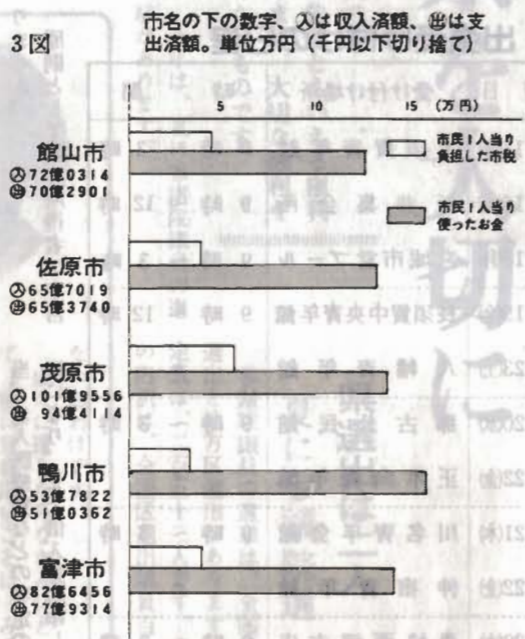


## 負担の二・八倍支出

市民一人が、一年間に負担した市税は四万三千二百三十二円。一方、使ったお金をみると、一人当たり十二万二千七百四十三円。負担の二・八倍の仕事をしたこととなります。県内の同規模市と比較(三図参照)すると負担額が五市中二番目で、使ったお金は五番目です。使ったお金が少ないのは、五十四年度以後に、衛生センターや三中など大きな建設事業があるので、とくに急ぐ必要のない事業や、ムダを、できるだけ切りつめた結果です。

財政調整基金として、積み立てました(五十四年度九月補正)。これは、たとえばローンで家を

建てた人も、将来に備えて、ある程度の貯金をするのと、同じことです。



市民一人当たり負担した市税、市民一人当たり使ったお金。市名の下の数字、入は収入済額、出は支出済額。単位万円(千円以下切り捨て)

## 国保会計

市内全家庭のおよそ五一%にあたる、九千九十一世帯(年度末)が加入している、国民健康保険特別会計は、六千三百三十八万四千円の黒字でした。この黒字のうち、歳入が予算を上回った分が二千六百万円余り、歳出が予算より減った分が、三千五百万円余りです。歳入増は、国庫補助金などがふえたことが主な原因で、歳出減は暖冬などで、療養給付費が少なくてすんだからです。

## 水道事業 六千八百万円の赤字

### 特別会計の決算

水道事業特別会計は、五十三年度決算で五千万円、累積では六千八百万円の赤字になりました。

ようになつたからです。しかし、収益的収支を見ると、五千百六十三万三千九百五十九円の赤字が出て、これまでの赤字の累積は六千八百六十四万四千九百六十七円になりました。収入が三億七千九百九十八万九千九百九十九円、支出が一億三千九百五十九万九千九百九十九円、収入の一三・八%の赤字という

ことになりました。支出は四億二千三百三十一万三千七百六十八円でした。赤字の主な理由は、拡張事業でつくった施設の減価償却費や、企業債(借入金)の利息がふえたこと。これに加えて、雨が降らずに作名ダムが枯れそうになつたため、急いでダム下流から水を汲み上げる工事をした費用がかさんだためです。

年度末の給水戸数は九千八百二戸で、前年度より七百三十四戸ふえました。これは、第一次拡張事業が完成して、水不足に悩んでいた地区に、給水できる

収入の一三・八%の赤字という

加入者が負担した国保税に協力ください。市税の収納率は九五%でした。市税の滞納をなくすため、徴収に力を入れています。払い忘れの国保税の納税にご協力ください。

# 出張受け付けが便利 市県民税の申告

市県民税の申告は二月十四日から三月十五日までです。別表の日程で、各地区へ出張して受け付けますからご利用ください。二月十六日からは、所得税の申告も始まり、期限まぎわは、窓口が混み合います。お早めに申告してください。

## 市県民税

### 市役所税務課

申告用紙を五十四年中に所得があると思われる人に送ります。「申告書の書きかた」をよく読んで申告してください。所得税の確定申告をした人は市県民税の申告をする必要はありません。

する必要はありませんが、会社や事業所などから給与支払報告書が提出されていないときは申告してもらいますので、勤務先でよく確認してください。出張受け付けは左の表のとおりです。お近くの場所でお申しください。

## 所得税

### 館山税務署

申告と納税は二月十六日から三月十五日までです。申告書は三枚複写になっているので、「確定申告の手びき」や「申告書の書きかた」をよく

読んで、まちがえないように書いてください。申告書は税務署から届いた用紙を使い、「控え」は自分で持ち甲と乙はいっしょに提出してください。

### 出張受け付けの日程

地区	期日	受け付け場所	時間
館山	2.15(金)	上須賀青年館	9時～3時
	2.16(土)	新井集会所	9時～12時
	2.18(月)	宮城市営プール	9時～3時
北条	2.15(金)	長須賀中央青年館	9時～12時
	2.23(土)	八幡青年館	"
那古	2.20(水)	那古公民館	9時～3時
	2.22(金)	正木向青年館	"
船形	2.21(木)	川名青年会館	9時～3時
	2.22(金)	仲宿青年館	"
西岬	2.28(木)	農協西岬支店	9時～3時
	2.29(金)	伊戸青年館	"
神戸	2.26(火)	神戸公民館	9時～3時
	2.27(水)	洲宮青年館	"
富崎	2.14(木)	富崎公民館	9時～3時
	2.14(木)	畑青年館	9時～11時30分
豊房	2.18(月)	神余青年館	9時～3時
	2.19(火)	豊房公民館	"
館野	2.20(水)	腰越青年館	9時～12時
	2.21(木)	館野公民館	9時～3時
九重	2.25(月)	九重公民館	9時～3時

なるべく近くの出張受け付けを利用してください。市役所1階の税務課でも、3月15日まで受け付けています。

# あなたは有権者 一票を大切に

一月十五日は、成人の日。成人になったことの象徴ともいえる権利の一つに選挙権があります。大切な権利を守るため、棄権はさけないものです。

## 一万人が棄権

### 前回の衆議院選

昨年十月七日に行われた衆議院議員の選挙をみると、当市では有権者四万一千七十一人のうち、二万九千五百七十人が投票し、投票率は七二・〇一％でした。全国平均の投票率は、六八・〇一％、県は六〇・一八％でした。



今年満二十歳になられたみなさん、ご成人おめでとうございませう。

みなさんは、今日までご両親や周囲の人たちの深い愛情と庇(ひ)護のもとに育ってこられたことと思います。これからは、法律的にも社会的にも、もろもろの権利や義務をもつことになり、名実ともに一人前の人間ということに

## 県選出は二人

### 夏に参議院選

参議院議員の選挙は、全国区選出と地方区選出があります。その内訳は、全国区選出議員百人

## 講演を開催

### 有権者のつどい

市・県選挙管理委員会、市明るい選挙推進協議会は安房地区

## 新有権者に期待

### 館山市選挙管理委員会委員長 鈴木正

いろいろな勉強を重ね、政治についても強い関心をもち、政治に對する希望や抱負をおもちのことと思います。そのみなさんがいよいよ今年から選挙権を行使することによって、主権者として

政治学級と共催で「明るい選挙有権者のつどい」を開きます。政治や選挙に対する意識の向上と、明るい選挙を推進するためのものです。どなたでも入場できます。講演会も開きます。希望者は、直接会場に来てください。■とき 二月一日午後一時から ■ところ 市民センター ■講師・テーマ 朝日新聞政治部次長国政武重さん、「八〇年代の政治課題」。元プロ野球監督元立教大学野球部監督砂押邦信さん、「野球と人生」。

公立・私立保育園

16日から受け付け

「四月から保育園に入りたい」という子供の受け付けを始める。申請書は入園希望の保育園から、市福祉事務所まで、二月十六日から渡します。保育園は、いろいろを事情で家庭内で保育できない乳幼児を預かって、親がおりになる児童福祉施設です。

就職・入学祝金

四月に小、中、高等学校に入学する子と、中学校を卒業して就職する子のいる母子家庭に、就職祝金として五千円を、現在入園中の子と入園できず

奨学資金

「進学したい」と思いながら経済的な理由で悩んでいる人は、奨学資金を利用してみませんか。資格 高校と大学に進学、在学する人で、教育費の負担が困難な人。健康で学業成績、品行とも優良な人。

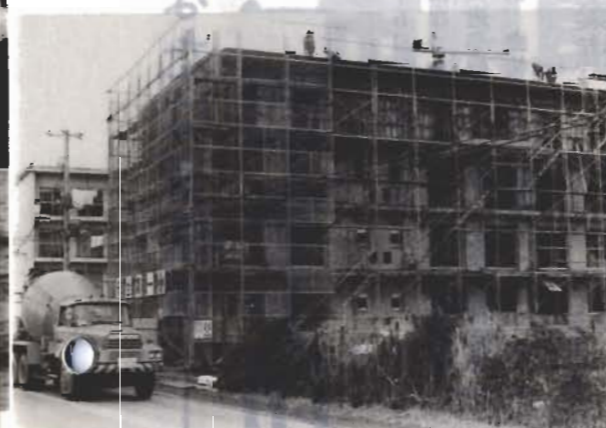
支給範囲を拡大

法律の改正で、戦傷病者の妻に支給される、特別給付金の支給対象が拡大されました。「私あてではまるかしら」という人は、市福祉事務所社会係に問い合わせてください。

入札参加申請を

市で発生する工事を請け負ったり、市に物品を販売しようとする人は、「指名競争入札参加資格審査申請書」を出してください。受け付けは三月二日から三月二十九日までです。

新築の那古住宅 入居者を募集



3月完成めざす那古住宅

那古地区に建築中の、市営住宅十六戸が三月中に完成する見込みです。入居を希望する人は建設課に申し込み用紙を請求し、二月一日から二月十五日までに申し込んでください。

親族があること。同居の親族には事実上婚姻関係の人、または三か月以内に入居できる婚姻者を含みます。給与所得者の月収が、扶養親族一人では十八万八千六百六十六円以下、二人では二十二万二千六百六十六円以下、三人では二十五万六千六百六十六円以下、四人では二十八万六千六百六十六円以下であること。

新しく対象になる人 五十四年四月二日に、夫である戦傷病者が第四款以上だった人の妻で、四十八年四月二日以後に結婚した人と、同日以後に夫が、以後重症で戦傷病者になった人の妻。

48か月までにすませて

三種混合の接種

百日せき、ジフテリア、破傷風の三種混合予防接種を行います。第一期の三回を受けて、つこうのよい会場へどうぞ。該当者一生涯二十四か月から四十八か月までの子。

Table with columns: 月日 (Date), 時 (Time), 間 (Interval), 会場 (Venue). It lists vaccination schedules for various locations like 公民館富崎分館, 公民館神戸分館, etc., from 1.28 to 2.13.

小児まひワクチン

今月は、小児まひワクチンの投与があります。該当児は生後三か月から四十八か月までの子。二回飲んで有効になるワクチンです。お忘れなく、くわしいことは、十二月号広報の十ページに載っています。

赤ちゃん電話相談

市役所執務局に保健課で ☎二二三二一内線 六六七

すいせん

「やぶ陰に千手地藏が」と聞かされて、いぶかしがりながら行ってみた。みことな六手の青面金剛(しょうめんこんごう)が彫り起こされた、庚申塔(こうしんとう)が建っていた。持ち物もそろっているし、日・月・邪鬼・三猿・にわとりと整った彫りの石仏であった。



清らかに、すいせんの一群が咲き香っていて、私を一層なごませてくれた。すいせんの名は、漢名の水仙

よくぞ出逢ったものだ、との喜びに加えて、かたわらには

て中国に渡り、日本へは室町時代以前に到来したものと、考えられている。冬の花のうち、最も清らかで上品なものは、すいせんかも知れない。庭に植えておいても、愛情のこもる花である。海辺の日当たりのよい斜面に咲き乱れているのに接すると、こもり冬のさびしさなんか吹き飛んで、春到来の近いことを、感ぜずにはいられない。

図書館 だより 新着本の案内

子春の子感津村節子カガミシン 椋鳩十からくりおもちゃ 黒須和清生活歳時記 樋口清之明治事物起源 石井研堂修験者と民俗 戸川安重石塔の民俗 土井卓治王鐸の書法 二玄社 これからのイチゴ栽培 本多藤雄 学校図書室のほん 日教販 仮名遣の歴史 山田孝雄 庚申 庚申懸話 養成研究会 現代のドイツ 佐々木博 日本大空襲 月刊沖繩 社 魔の山ハンター マンドキ物語 金石範 たつたひとりの証人 ベネット 砂漠の罫 シャーマン 黒い真珠 オデル ほか百十五冊

### 年金相談

## 障害年金(足・体幹)

今月号は、肢(し)体不自由の障害のうち足、体幹にどのくらいの障害があると、障害年金に該当するかを紹介し、この表をみて、「私も該当するかしら」という人は、市民課資料係にご相談ください。

障害	種別	障害の種類
両足の障害	一級	■補助具を使わないで、●立ち上がりたり、しゃがみこむことができない。●歩くことができない。階段を昇り降りすることができない。●両足ではねることができない。■両足とも足首から下がらない。
	二級	■両足のすべての指がない。
片足の障害	二級	■片足で立てない。■自力で立ちあがる、しゃがむ、階段の昇降、歩くことが困難。■片足の足首から下がらない。
	一級	■腰かけ、正座、あぐら、横すわりのどれもできない。■寝ているかすわっている状態から、自分の力で立ちあがれない。
体幹の障害	一級	■室内では、つえなしで立ったり、移動はできるが、室外ではこれらのことは補装具がないとできない。
	二級	

**今年6納税**  
 市県民税 第四期  
 国民健康保険税 第五期  
 納期限 一月三十一日

**手話サークル**  
 ろうあ者のために  
 手を使って話をする  
 サークルです。  
 毎月第三日曜日の  
 午後一時三十分から  
 三時三十分。館山市  
 公民館(北条)で。  
 申し込みは、市福  
 祉事務所福祉係へ。

## 福祉の窓 精神薄弱者の援護

今月は、精神薄弱者の公的援護のうち、職親委託制度と医療費の支給を紹介します。

職親委託/事業を経営し、精神薄弱者の更生援護に熱意をもっている人に、精神薄弱者を預け、生活指導や技能習得訓練を受けてもらう制度です。

職親になるためには、福祉事務所に申請し、職親として適当と認められると、登録されます。精神薄弱者を預かった職親には、職親に委任された業務の口座に振りこみます。

医療費を医療機関の窓口には、申請するときは、療育手帳、保険証、印かん、銀行預金の通帳を持ってきてください。あとで、医療費の自己負担分は、銀行の口座に振りこみます。

託を希望する人の相談も福祉事務所を受け付けます。  
 医療費の支給/療育手帳を持つている人が、保険診療を受けたいときは、医療費の自己負担分が戻ります。ただし申請が必要です。

## 税の豆知識

**親子と贈与税**

贈与税は、入から財産をもらったときに、もらった人にかかる税金です。財産をあげたり、もらったたりというのは夫婦や親子、親族間で行われることが多く、財産を分けてもらったが、贈与税の申告はついついおろそかにしてしまいがちです。そこで、贈与税について説明してみましょう。

贈与税は、一月一日から十二月三十一日までの一年間にもらった財産の価格から、六十万円を引いた残りにあたり、親からもらったかかります。つまり、六十万円までは贈与税がかかりません。

たとえば、マイホーム資金が足りないで親から援助してもらったというケースを考えてみます。この場合、金銭の貸借自体は、贈与ではありません。合や「ある時払いの催促な合」は「出世払い」のような時は、実質的に贈与を受けると見なされます。贈与税の申告と納付期間は、二月一日から三月十五日までです。お忘れなく。

## 消費者のQ&A

### \* 不用品情報コーナー \*

市は、みなさんの不用品交換のおてつだいをします。売り、買い、ほしいなどの希望は、市役所商工観光課へどうぞ。

#### 今月の情報

希望します

譲ります

- ▼電気すい飯器
- ▼全自動洗濯機▼ソファーマット
- ▼電動ミシン▼シングルベッド
- ▼家庭用吸入器▼女学生用コート

#### 先月の残情報

希望します

譲ります

- ▼乳母車▼オルガン▼婦人用自転車
- ▼都市ガス用ポリプロパイプ▼黒白テレビ▼カセットテープレコーダー▼トランジスタラジオ▼冬物コート

## モニター報告から

この欄は、消費生活モニターのご感想と二十人のモニターが、市内の物価を調べた結果を掲載します。

### バラ売りを買う

恵木房子さん

最近の食品は、なんでも発泡スチロールのパックに入っています。これだと、良い物と悪い物が混ぜて入れてありますからできるだけバラ売りの食品を買



恵木さん

この欄は、消費生活モニターのご感想と二十人のモニターが、市内の物価を調べた結果を掲載します。

## 調査品の価格(11月末)

この調査では、バーゲン品は対象外です。この表の「参考欄」は調査したなかで最も安かった店です。

調査した品	価格	前月比	参考
食用油(700g)	最高 378 最低 218	0	北条地区のデパート
小麦粉(1kg)	最高 185 最低 135	0	館山・北条地区のスーパー
バター(225g)	最高 365 最低 298	0	館山地区のスーパー
砂糖(1kg)	最高 250 最低 203	-2	館山地区のスーパー
豚肉(もも100g)	最高 200 最低 108	+8	北条地区のデパート
あじ(100g)	最高 230 最低 80	+10	北条地区のスーパー
じゃがいも(1kg)	最高 230 最低 70	+10	北条地区のデパート
インスタントコーヒー(150g)	最高 1,250 最低 848	-50	館山地区のスーパーと北条地区のデパート
ティッシュペーパー(400枚)	最高 180 最低 95	0	北条地区の小売店
洗濯用洗剤(2.65kg)	最高 770 最低 660	+20	北条地区のスーパー
灯油(18ℓ 配達込み)	最高 1,260 最低 1,170	+30	市内過半数の店

## 灯油値上げ最小限に

### 消費者問題協議会で要望

暖冬で、暖房もいらぬ陽気が続いていますが、この陽気におかまいなしに灯油の値上げは、急激に上がっています。市の消費生活モニターの調べですと、五十二年十一月では灯油一カン(十八ℓ)平均七百八円だったのに対し、昨年十一月は平均千九百四十四円にもなっています。一年間で倍近い値段になっています。

先月二十一日、市役所で開かれた市消費者問題協議会では、灯油対策を取り上げ、販売業者を招いて、現在の備蓄量や価格などの意見を聞き、値上げを少しでも抑えるよう要望しました。

消費者問題協議会は、消費者、販売業者、生産者、学識経験者と市で組織しており、消費生活向上のため情報交換などを行っています。

最近の灯油事情については、販売業者の話では、「暖冬と消費者の節約で、備蓄量は十分ある。しかし、値段は原油価格の引き上げや供給元からの量が減っているため、一月からの値上げは考えられる」とのことです。

もう一度、身の回りでムダがないか点検し、各家庭で節約の工夫をしたいものです。