

# 広報 たてやま

昭和47年5月号(毎月15日発行) 発行/館山市役所 No 254



## おしらせ



### 危険物取扱主任者試験

▽日時 七月二日午前十時から  
▽会場 県立館山高等学校  
▽種類 消防法による乙種二、四、五、六類と丙種  
▽願書受付期間 五月三十日から六月五日まで。消防本部で受け付けます。  
▽予備講習会が六月十五日、館山市民センターであります。受験資格など手続きの詳細は、消防本部(電話二二二二三三)へおたずねください。

### 休日当直医

5月21日  
山崎病院(内・外・児・耳鼻) 2-3260  
川名医院(内・外・児) 2-0550  
富崎医院(内・外・児) メラ10  
高木医院(産 婦) 2-3302  
5月28日  
伊賀病院(内・外・児) 2-1180  
江口医院(内・外・児) 2-2332  
西岬診療所(内・外・児) 9-0030  
登倉医院(産 婦) 2-0788  
渡辺医院(産 婦) メラ47  
本位田医院(耳 鼻) 2-1797  
斉藤眼科(目) 2-0656  
6月4日  
館山病院(内・外・児) 2-1122  
佐藤病院(内・外・児) 2-0188  
小谷医院(内・外・児) 2-2089  
清川医院(産 婦) 2-0390  
神作眼科(目) 7-2845  
6月11日  
平野医院(内・外・児) 7-2283  
北条病院(内・外・児・産婦) 2-0027  
野原病院(内・外・児) 2-0333  
渡辺医院(内・外・児) メラ 47  
佐伯眼科(目) 2-0489  
6月18日  
山田医院(内・外・児) 7-2002  
山崎病院(内・外・児・耳鼻) 2-3260  
鈴木病院(内・外・児・産婦) 2-0008  
富崎医院(内・外・児) メラ10

### 海水浴場監視員募集

海水浴のシーズンが近づきました。ことしも市では水難事故と犯罪の防止にあたる海水浴場監視員を募集します。  
▽しごと 海岸の監視と監視船への乗り組みなど。  
▽日 当 千六百円(上着のみユニホーム支給)  
▽年 齢 満十八歳から二十五

夏の貸家・貸間申込受付中  
夏の貸家貸問の申し込みを受

夏の家賃貸問の申し込みを受

### 海水浴場監視員募集

歳ぐらいいまで。泳ぎのできる方で男子に限る。  
▽勤務期間 七月十日から八月二十日まで。  
▽募集人員 二十七名。  
▽希望の方は、市の商工観光課(電話二二三三)内線(一八八)へお申し込みください。  
夏の家賃貸問の申し込みを受

### 乳幼児に 生ワクチンをのませましょう 第2回 小児マヒ予防

□該当児 (イ)昭和46年7月から12月までに生まれた赤ちゃん。(ロ)現在2回すまない幼児。  
□料金 無料  
□ご注意 ○当日、お子さんの体温をはかり、母子手帳を持参のこと。○このワクチンは2回服用しないと免疫になりません。必ず2回受けて下さい。  
○下痢をしたり、熱のあるとき、その他体に異常のあるときは医師に相談してください。  
○種痘をうけてから4週間を過ぎない子はうけられません。また、生ワクチン投与後2週間以内は麻しんの予防接種一回めを接種できません。第2回めの接種後は、他の生ワクチンは前後1カ月の間隔をおかなくてはなりません。  
○問診票は会場に備えてありますので、筆記用具をおもちください。

月日	時 間	場 所
3.21水	9.30~10.00	東小学校
"	10.10~10.40	西小学校
"	1.30~2.00	富崎小学校
"	2.10~2.40	神戸小学校
6.1木	1.30~2.00	館野小学校
"	2.10~2.40	九重小学校
6.2金	9.30~10.00	豊房公民館
"	10.10~10.40	神奈小学校
"	1.30~2.30	館山小学校
6.3土	9.30~10.00	郡古小学校
"	10.30~11.00	船形小学校
6.5月	1.30~2.30	市民センター

### 身体障害者巡回相談

毎年、県が主催で実施しています。身体障害者の巡回相談が、ことしも次のとおり開かれます。希望者はぜひご利用ください。  
▽日時 六月二日(金) 午前10時午後2時  
▽場所 館山市民センター  
▽相談内容 手帳申請、補装具の交付、および修理施設入所、その他の相談。



### 図書館だより

図書館にこんな本が新しく入りました。ご利用ください。  
▽和服裁縫全書/婦人生活出版部▽シルビミニマムの思想/松下圭一▽海流のなかの島々/ヘミングウェイ▽浮舟寺/田辺聖子▽さすらいびとの子守唄/北山修▽善人は若死をする/大西赤人▽街道をゆく/司馬遼太郎▽水草栽培と楽しみ方/立花吉茂▽最後のクジラ/川村たかし▽お化けの世界/坪田譲治▽たかしのさくせん/寺村輝夫

水道完備、カス見込み。水は私たちの日常生活で欠かせないもので、それを供給すべき体制はどうなっているか、そして問題点はどこか。

今回は、市の水道行政のあらましをながめ、みなさんと一緒に水道問題を考えたいと思います。



せいじょう・ほうふ・ていれん

昨年文化祭に、市婦人団体連絡協議会が約五千の婦人会員を対象に行なった調査が発表されました。その中であげられた要望事項は、「一、下水の整備を是非やってほしい。二、家畜の汚水の始末、三、水道を設置四、断水するとき給水または通知してほしい。五、三つの条件(清浄豊富・低廉)にかなった水道」

# 生活に欠かせない水

## 水道行政の現状と問題点

6月1日～7日水道週間です



普及率は60・5%

**現状** 市内には、九重と館野・豊房の一部を除く地域に水道が普及し、全人口からみた普及率は六〇・五割です。

現在市内の主な水道は、市営、企業団、民営の三事業者によって運営されています。このうち市営水道はいずれも簡易水道で、宮城・等名・大賀・沼の一部を給水区域とする「宮城水道」をはじめ、豊房の南条を中心とする「南条水道」、西岬の香から見物を経て坂田に至る「西岬水道」、神余・神戸の南部および富崎を対象区域とする「南部水道」、それに神戸の佐野から西岬の洲崎までを給水区域として二月に完成した「西部水道」とあります。

### 多い問題点

- このほかに上水道として民営の房州水道は、最も人口の多い北条・館山の市街地を、三芳水道企業団は富浦町・三芳村とともに、那古・船形・高井・湊・八幡の一部を給水区域として、それぞれ給水しています。このように市内の水道は、市営と民営と企業団経営の三つの事業者が入りこんでいるのが実態です。また水源も、市営水道は小型ダムと深井戸による地下水の併用、房州水道は地下水、三芳水道は大型ダムと多様で、三芳水道のほかに充分といえません。
- 問題点** このような現況の下で水道事業を運営していくには、
- ① 水源確保の問題
  - ② 水道事業の公営一本化の問題
  - ③ 水道料金とからんだ独立採算制の問題
  - ④ 水道未設置の九重・館野などへの布設をどうするか。
  - ⑤ 給水区域内になつてはいる市街地域の低い普及率を高める問題などいろいろの問題をかかえています。

### 乏しい水資源

このうち最も大きな問題は、

でたくさんの方が使われ、水道がない私たちの生活は考えられません。じゃ口をヒネればすぐ使える便利な水も、ただそれだけで安易に使ってはいけません。生命の源ともいえる水を私たちはたいせつに使いたいものです。

### 赤十字募金にご協力を

運動期間

5月～6月



ことしも五月一日から赤十字募金運動が全国いっせいに展開されています。

館山市では、赤十字奉仕団員(地区婦人会員)が、奉仕団組織のない地区では町内会長さんや区長さんがみなさんのお宅や会社に伺ってご協力をお願いしています。四十七年度の館山市地区の募金目標額は百二十万六千九百円。市民のみなさんの暖かいお心づかいをお願いいたします。

### 4月分人口の動き

総人口	56,444人
男	27,154人
女	29,290人
世帯数	16,697世帯
出生	71人(男31・女40)
死亡	34人(男13・女21)
転入	426人(男225・女201)
転出	408人(男213・女195)

### 第8回スポーツ教室 弓道コース

期日 5月27日(開講) 6月3日・6月17日・6月24日・7月1日・7月8日 7月15日(出)の午後1時30分から4時30分まで。

会場 市営弓道場(市民センター内)

対象 中学生以上の男女

費用 無料(道具貸与)

申込 往復はかきで5月25日まで。

コース名 弓道コース

住所 館山市北条二、四、五

連絡先 TEL 館山市教育委員会 体育課長宛

### 今月の納税

国民健康保険税 一期 納期限は五月三十一日

宮城水道の水源池



やはり水不足。毎年夏になると需要水量の増加にもない、一部地域に断水や時間給水がおり、市民のみなさんには大変ご迷惑をおかけします。

もともと水資源に乏しいわが市では、その多くを地下水と雨水に頼っているため、雨の少ない夏には水源が不足しがち。とくに西岬水道は、年間を通じて水道水の使用量の変動が最も大きく、観光客の増加などで夏の使用量は年々増え、急激な需要に追いつかず時間給水せざるを得ない実情です。

浄水場では自動装置が働かなくなるため、手動運転に切り替え夏の約一カ月は、職員二人一組になって毎日徹夜で勤務します。

また他の施設にくらべ水源の不足、設備の老朽化がめだつ南条水道へは、常時、給水車で宮城浄水場から集水池に運び、給水している現状です。

**作名にダムを計画**

このような深刻な水不足を解決するには、何をおいても水源確保が急務です。市ではこの対策として、作名川上流に水道用ダムを設ける計画をたて、現在地質調査、測量を行なっています。

この調査の結果によっては、ダムが具体化されることになり、これが完成すれば、市営の各簡易水道は統合され、供給水量の心配もなくなり、市民の日常生活に大きく役立つことになり、また、市内に三つの異なった事業体がそれぞれ別個に運営されることになり、

いづれにせよ朝起きて顔を洗い、口をすすぐことに始まって炊事・入浴・トイレなど、一日何げなく使っている水は大変な量。一人あたり百三十リットル、一升ビンで七二本にも達するといわれています。

このほかにも病院や学校などで市の水道課(三芳水道は企業団事務局、房州水道は会社)へお申し込みください。

市水道課 ☎二一三一一(代) 内線二五六

給水装置工事はすべてそれぞれの水道事業者(市・企業団・房州水道)指定の水道工事店が行なうことになっています。

手続 給水装置は衛生的にも

**給水工事は指定工事店で**

大切な施設ですので、新しく工事をしたり、増設、改造、撤去などするときは、必ず前もって直接または指定工事店を通じて

三芳水道企業団 ☎二一三一一(代) 内線二四七

房州水道K・K ☎二一〇五二六

工事費 これらの工事の費用

は申込者の負担です。また新しく水道をひくときは、水道施設費の一部として水道メーターの口径別に区分された加入分担金も必要です。

たとえば、市営水道では十三ミリ口径の水道を新しくひくときは、加入分担金三万円に工事費を加算したものが総費用となります。三芳水道、房州水道の場合もほぼ市の取扱いに準じています。

# 衛生・道路そして税金

## 46年度市民相談白書

昨年四月からことし三月までの一年間に、市民相談室によせられた「市民の声」の集計がまとまりました。

総数五二七件

総数は五二七件、うち一般の相談が七一七件にあたる三七六件、陳情・要望が一四四件でした。相談の方法は、直接市民相談室にこられた方がほとんどですが、中には文書や電話による相談もあります。

### よせられた市民の声

●一般相談 多いのは税金や法律上の手続きの問い合わせ。家庭不和、離婚など家庭問題をトップに、境界線紛争など家屋土地問題、戸籍などの届出手続きがほとんどを占めています。

### 多い公害問題

●陳情・要望 内容はやはり市民生活に密着した問題ばかり。騒音・畜産・ゴミ・工場排水など公害に関するものをはじめ、側溝の整備、舗装の早期実現などを出し、話し合いをされました。

これは婦人週間にちなんで行なわれたもの。たくさんの方の意見の中の主なものは、  
○新しい図書館ができあがったが、本が少ないように思う。特に婦人雑誌などをふやしてほしい。  
○社会人になった息子が卓球をしているが、夜でも運動のできるような施設がないので、体育館を建設してほしい。  
○六軒町の通りの交通が激しく子供ついででは落着いて買物もできないので何らかの対策を。  
○市内に大学を誘致してほしい。  
○西岬地区のし尿くみ取り日を定めてほしい。

●道路のことや、県市民税・国保税など税金のことが目立ちます。そのほか、通学路の安全対策や防犯灯の設置、青年館の建設の要望などありました。

### お気軽にご相談を

市民相談室は昭和三十九年から設けられ、市の行政に対する要望や苦情、相談を受けています。もつとこうしてもらいたいとか一こういうことはどうしたらよいかわからない」という方がいらつしやいましたら、お気軽に市役所一階の市民相談室におよせください。電話のときは、二一三一一一内線二〇一・二〇二の秘書課へどうぞ。

○有線テレビ放送は、どんなことをするのでしょうか。  
○来年度行なわれる国体の内容を教えてください。

○老人専門の病院を開設してほしい。

このほか、婦人の地位向上のために一人一人の自覚が必要なことなど、日頃家庭をあずかるおかささん方らしい、きめこまかなものでした。これらに対し市長からは、すぐ解決できるものはすぐ処理し、財政的な面などからすぐできないものについてもなるべくご要望に応じたという答があり、なごやかに話し合いがかわりました。

### 市内施設めぐり⑮

## 市民センター

市民のつどいの場、文化の殿堂として親しまれている、「市民センター」をご紹介いたします。

この施設は、総工費約二億一千万円をかけて昭和四十三年四月に完成しました。鉄筋コンクリート造りの三階建てで、延べ面積は九七七、四坪。

この中には二千入収容できる大ホールをはじめ百人収容の大会議室、六十人収容の大和室など大小七つの会議室があります。

## 1年で14万人の入場者

施設ができて以来、講演、演劇、音楽会、展示会、会議などに広く利用されてきました。昨年度の利用状況は、件数で市内市外をあわせて九九一件、入場者数は一四五、九六二人にもなっています。

来年度千葉県で開催される若潮国体では、館山は柔道、剣道、ヨットが、市民センターは剣道の会場になります。

### 国体では剣道の会場に

利用料金は時間、使用する場所によりこまかにまわっていますので、直接センターにおたずねください。休館日は毎週火曜日と年末年始。使用には申込書が必要です。なおご利用のときは時間を守り、禁煙のところでタバコをすわないようお願いください。またセンターの敷地内に、体育施設として昭和四十五年七月に完成した弓道場があります。利用料金は、午前、午後、夜間単位で個人五十円（高校生は三十円）専用料金は午前六百元、午後八百円、夜間千円です。回数券十二枚つづりで五百円。市民センターと弓道場の利用については、市民センターの事務所（二一七〇二二）にお問合せください。



市内に大学を誘致して 婦人週間にちなんで 市政に望む座談会開催

## 市民交通傷害保険の加入はお済みですか

市民交通傷害保険は、市内に住所登録または外国人登録をされている方ならいつでもどなたでも加入できます。月額四十円の掛金で、事故証明書がない場合でも最高五十万円までの保障が得られます。○納税奨励金などを活用して団体で加入されるような場合には説明に伺います。市の交通課へご連絡ください。 ☎二一三一一一内線三三七・三三八

## 無料巡回交通相談

とき 六月二十日 十時から十五時まで  
ところ 市役所市民相談室  
市役所交通課でも毎日ご相談をうけています。秘密は守られます。お気軽においでください。

## ポンドセメダイン 乱用防止にご協力を

新緑の季節です。これからとかく青少年のポンド、セメダインの乱用がめだちます。青少年相談員、民生児童委員などの協力で乱用者はへつていますが、家庭や地域全体で注意しましょう。

## 温水プールを~~~~ご利用ください



温水プールがあなたのおいでをお待ちしています。  
○使用料…小学生50円、中学生80円、おとな120円（2時間まで）  
○水曜日は婦人の日 毎週水曜日はご婦人はすべて無料です。  
○団体でご利用のときは、温水プール（☎2-5519）にお申込みください。  
○おやすみ 毎週月曜日、国民の祝日の翌日、年末の12月29日から年始1月3日まではおやすみです。おやすみ中、温水プールの使用についてのお問い合わせは、市教育委員会体育課（☎2-3111番内線334・335番へ。）

## 霊きゆう車運行開始

今月から上真倉の火葬場に霊きゆう車2台が配備され、運行をはじめました。使用料は、火葬・霊きゆう車使用で6千円、祭だんを加えると1万円になります。申込みは今まで通り市民課窓口へどうぞ。  
□死亡届 死亡の日をいれて7日以内に。館山が本籍地の時は一通、そうでない時は2通必要です。  
届書用紙（医師のところにあります）に死亡診断書がついてますから立ち合いの医師に記入、押印してもらい、届出人の認印をもっておいでください。

## 農薬使用が一部制限

### PCP類など水質汚濁性農薬

農薬取締法に基づき、水質汚濁性農薬に指定された次の農薬は、人畜および水産動植物の危害防止のため使用が規制されました。農家のみなさんは、なるべくこれに関係のない農薬を使用してください。  
●使用が規制された農薬Ⅱ  
Ⅲ除草剤および肥料、PCP類、Ⅳパムコン・ベアサイド・パークドD・PP・エビデン・トリサイド・PCP水溶性・PCP細用粒剤・PCP化成F八八六・PCP尿素・PCP複合肥料・PCP石灰チップ  
Ⅴ殺菌剤 トリアジン・オーソサイド  
Ⅵ殺虫剤 マリックス

なお規制された農薬を使用する場合は、次のことに留意し、被害防止に万全をきってください。  
●PCP類Ⅱ・PCPの使用を行なう水田は、あぜを高くし、水もれを防止する。●砂質土壌および水もれの大きい水田では使用しないこと。●大雨の予想される場合や大雨後の使用をさけること。●使用した水田の水は少なくとも、十日間は排水しないこと。●農薬散布後の器具容器等は河川・沼などで洗わないこと。

洗った水や残った薬液は、空ビンなどとともに土中に埋めること。  
これらの農薬を使用する場合

## 県合同庁舎完成

館山市民センターの隣りに新築中だった県合同庁舎が完成。



鉄筋コンクリート三階建て冷暖房完備の近代的な新庁舎には、これまで分散していた県出先機関の安房支庁、館山水産事務所、土地改良、土木事務所が入りました。  
一階は支庁税務課、土地改良事務所、二階は支庁総務課、支庁長室、土木事務所、三階は支庁社会福祉課、産業課、水産事務所、病害虫防除所です。  
保健所の隣りに道路ができ、保健所、これらの機関にご用の方はおましがえのないように。電話は二一七一一一（大代表）  
合立派に完成した県合同庁舎

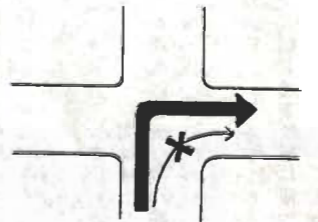
城山公園でつつじなどの草木が心ない人に持ち去られることがあります。見つけたときは、同事務所か警察へご一報ください。市民みんなで気をつけ、年とともに減少していく美しい草木を守りましょう。

### 自転車も合図を



左へ曲がる時 右へ曲がる時

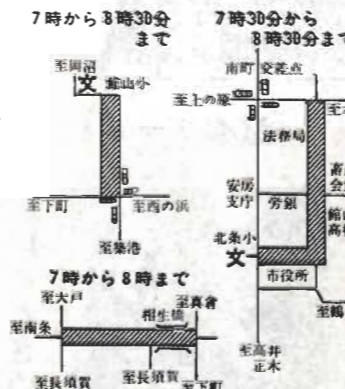
自転車の事故のほとんどは、曲がる時に起きています。「曲がりますよ」ということを知らせる合図をすることで、みんなが安全に通行できるようになります。合図をしないでいきなり曲がると、他の人や車に迷惑をかけたり、自分も事故にあいやすくなります。危険です。自転車で曲がる時は、はっきり合図をしましょう。



### ワッペンをつけかえ

交通規制の通学路を通行しようとする車は許可が必要です。

つぎの時間交通規制になって通学路を、これまでワッペンをつけ時間内通行が認められていた車も、取扱い規則が改正



許可の対象になるのは、規制区域内に車庫や助め先があるため、どうしても規制時間内に通らなければならぬ車、身体に障害のある方を輸送する車。わくわくは、館山警察署交通規制されている場所と時間

### 「花売り」にご注意

一昨年から、青少年健全育成のためと称し、街頭や一般家庭を訪問して花を売っている若い人たちがいます。「断わってもしつこくて」「自動車をとめてむりに売る」「市の青少年事業に関係あるか」などの苦情や問い合わせがありますが、これは県や市とは全く関係ありませんので、ご注意ください。

館山警察署からの指導では、このような場合はまずははっきりとことわること、それ以上つくつくきまとい強制的に売ろうとしたら、すぐ警察に連絡してください、とのこと。 (福祉事務所青少年係)

### 交通事故で困ったときは— 交通相談員に相談を

交通事故の損害賠償の解決には、示談から裁判までかなり幅広い方法があります。ところが不幸にして交通事故にあった場合、どんな方法でどのような機関を通じて損害賠償の請求ができるか、あなたが一般には知られていません。悪質な相手やいじめられる示談屋などのため、不当に安い賠償金で泣き寝入りしたり、あるいは不当に高い賠償金を請求されて困ったりすることがあります。このようなことが

ないよう市では四月から交通相談員制度を設けました。交通相談員は、交通事故の被害者が損害賠償をどの程度まで請求できるか、また示談のときの注意事項、自賠責保険の請求方法、保険金の認められる範囲などの相談に応じ、おたがいの話し合いがうまく解決できるように、適切な助言をします。交通事故でお困りの方は、ぜひこの制度をご利用ください。相談員には次の方たちが委嘱されました

氏名	住所	連絡方法
藤田好治	船形1150	電話 7-3547
流山源太郎	船形1261	電話 7-2081
安西益男	那古1114	電話 7-3971
鈴木吉朗	那古 741	電話 7-2095
渡部 上	館山 196	電話 2-3346
小幡清太郎	北条 1413	電話 2-1255
飯屋 孝	館山1526	電話 2-1369
古宮幸八郎	沼 837	電話 2-1838
原 日 功	早物 13	電話 9-0032
飯田義男	藤原 903	電話有良-160
田村孝吉	相沢76の9	電話有良-177
石渡 東	東長田 244	電話 2-6440
林 豊	広瀬 861	電話三芳-2216
辻井謙爾	大井1441	電話有線-353

あなたがつくる広報紙 「広報たてやま」の表紙写真を募ります。▼題材はあなたの身近におこったニュース、季節のもの、市の行政に関するものなどなんでも結構。

▼サイズは白黒二十五ミリ

▼採用分には記念品をさしあげます。ふるってご応募ください。お問い合わせは広報係へ。内線二〇二番にどうぞ。

□自動二輪車はヘルメットの着用を/ヘルメットなしのオートバイは違反です。

### 市開発 宅地を分譲中

#### 青柳と湊の一四区画

- 公社では、次の住宅団地の分譲受付を引き続き、実施していきます。
- 青柳住宅団地
- (1)所在 館山市上真倉字砂田
  - (2)場所案内 国鉄バス豊房線下真倉下車(徒歩2分)
  - (3)設備 上水道、電気設備(家庭引込みは除く)
  - (4)区画の大きさ、平均二二五平方(六五坪)
  - (5)道路幅員 主道七メートルその他の道路五(後日舗装)
- 湊住宅団地
- (1)所在 館山市湊字柳ノ中
  - (2)場所 船形大賀線(昭和橋西方へ入る)
  - (3)設備 上水道、電気設備(家庭引込みは除く)、プロパンガス集中方式、消火栓。
  - (4)区画の大きさ、平均二〇〇平方(六〇坪)

- (5)道路幅員 主道六・五〇(その他の道路四(後日舗装予定))
  - (6)分譲価格 一平方(六〇坪) 七、七二〇(七、八六〇円)
  - (7)その他水道加入負担金等実費
- なお申込順に分譲決定していきますので、くわしいことは左記にお問合せください。
- 館山市北条一、一四五番地の一 (館山市役所内)
- 館山市開発公社  
館山②一三二一 番  
内線 二四二番

### 市民登場

農家は嫁不足。若者たちは、都会のサラリーマン生活にあこがれ、農家を捨てていく。しかしすべての若者がそうではない。自ら農家にかしすべの若者がいます。

だんなさまの栄さんは、農業に挑戦する人もいます。

### 桜井 栄子 さん



桜井 栄子 さん

「はじめからサラリーマンの奥さんになろうとは思いません

に情熱をかけ、青年団活動にもうちこんできた。農業経営はボヒー、切り花などもつばら花一本、露地栽培がほとんど。多い少いはあれ一年中出荷している。だから、いつも忙しい。お母さんのことば「昔から

農家は大変です。でも、昔の面は少なくなっても、暇がないから今のほうが大変です。昔のことにこだわらず、今の人は今のなりにやればいい。本気になってやってもいいですよ。」

明瞭でしっかりしたお嫁さんはこれに答えて「何もわからないが、はじめから教えてもらいがんばります。」

のたちが、スポーツカーでにぎやかに館山に乗りつけてくるころ、若夫婦は一生懸命土と取り組んでいる。

家族は五人。住所は布沼(五三六

### ストップ・ザ・不幸の手紙

最近、館山および周辺地域で「不幸の手紙」というものが、知らない人から郵送され迷惑している人がたくさんいるようです。はがきには、「これを受取った人は二十九人の人と同じ内容のことを書いて出さない。出さずにとめると不幸になる」と書かれています。この手紙を受けとって他の人に

出さなかったために、不幸になった人はいません。不幸の手紙を郵送され、「自分のところで止めたのでは気が悪い」とお思いの方は、もよりの駐在所や交番、警察署へ届けるか、郵送してください。警察の住所は、北条一〇九〇。気にならない方は、はがきを焼きすて、みんなで協力し「不幸の手紙」をなくしましょう。

### 船員手帳の交付手続

昭和四十六年四月に関東海運局千葉支局館山出張所が廃止になりましたが、それまで出張所で扱われていた事務のうち、次の事項は現在市で行なっています。

- ▽航行に関する報告の受理
- ▽雇入れ契約の公認
- ▽船員手帳の交付、訂正、書き換えおよび返還の受理

これらの手続を必要とする漁業関係者および船員の方は、市役所二階の水産課までお申し出ください。

なお、この他の事務は関東海運局千葉支局(千葉市出洲港七―四六千葉港湾合同庁舎内)〇四七二―四一―六四九二で扱っています。