

# 広報 たてやま

■昭和47年4月号(毎月15日発行) ■発行/館山市役所 ■電話/②3111(代表) ■No 253

3月分人口の動き

|     |                 |
|-----|-----------------|
| 総人口 | 56,389人         |
| 男   | 27,124人         |
| 女   | 29,265人         |
| 世帯数 | 16,606世帯        |
| 出生  | 90人(男42・女48)    |
| 死亡  | 53人(男30・女23)    |
| 転入  | 443人(男223・女220) |
| 転出  | 834人(男451・女383) |



## おしらせ

金鶏勲章一時賜金受給者に  
総理大臣から銀杯

▽申告できる方 昭和十五年四月二十九日付で金鶏勲章をうけ三十八年四月一日に生存していること。(これ以後亡くなられた場合は遺族)

▽申告に必要な書類 申告書(市にあります)、戸籍抄本(遺族の場合は続き柄がわかる謄本か抄本)、証明資料。  
▽お持ちいただくもの 印鑑、戸籍手数料。  
窓口は市役所一階の福祉事務

所援護係(廿一三二一内線二七四)です。不明な点は同係におたずねください。

ヤング・フェスティバル  
—ラテン音楽とダンスの夕べ—

▽主催 館山青年会議所  
▽とき 五月五日午後六時から  
▽ところ 館山市民センター  
▽出演 有馬徹とノーチェ・クバーナ、陸上自衛隊中央音楽隊  
入場料は五百円。前売券はボスターの貼つてあるお店で。当日アンケートをお願いします。

### 中小企業融資

申込みは毎月十日まで  
市では、変化の激しい経済情勢を克服していただくため、市内の中小企業者のみなさんに資金の融資をしています。積極的にご利用ください。  
○限度額 運転資金百万円、設備資金三百万円、運転・設備資金をあわせて三百万円。  
○期間 運転資金一年以内、設備資金三年以内。  
○利率 設備資金八・五割、運転資金八・二五割  
○条件 一年以上同一事業を営む市税の完納者、連帯保証人は貸付額五十万円未満は一人、それ以上の場合は二人。  
○手続き 毎月十日までに市内各金融機関、館山商工会議所、か市の商工観光課(廿一三二一内線二八九)にお申込みください。

### ハンス・ホッター演奏会

県民芸術劇場  
日時 四月二十一日(金)午後六時半  
会場 千葉県文化会館ホール  
曲目 シューベルト「冬の旅」  
主催 千葉県教育委員会、千葉県文化会館

### 図書館だより

図書館に新しく次の図書が入りました。ご利用ください。  
▽武者小路実篤/一人の男上・下  
▽板坂康弘/日本人研究第一巻  
▽吉田知子/天地女黄  
▽瀬戸内晴美/輪環  
▽尾川正二/極限のなかの人間  
▽村松喬/教育の森その後  
▽曾野綾子/傷ついた  
▽小島政二郎/人妻椿  
▽北住敏夫/古代和歌の諸相  
▽三宅勇三/さび結  
▽小泉喜六/人生の扉  
▽白石雅俊/ボウリング教室  
▽森村桂/森村桂宮殿に住む  
▽黒岩重吾/臣大な墓標  
▽訂正 前号三「最下段右から二行目「三十万以上」は「三十万以下」に、八「心配ごと相談「毎週水曜」を「毎週水曜」にそれぞれ訂正します。

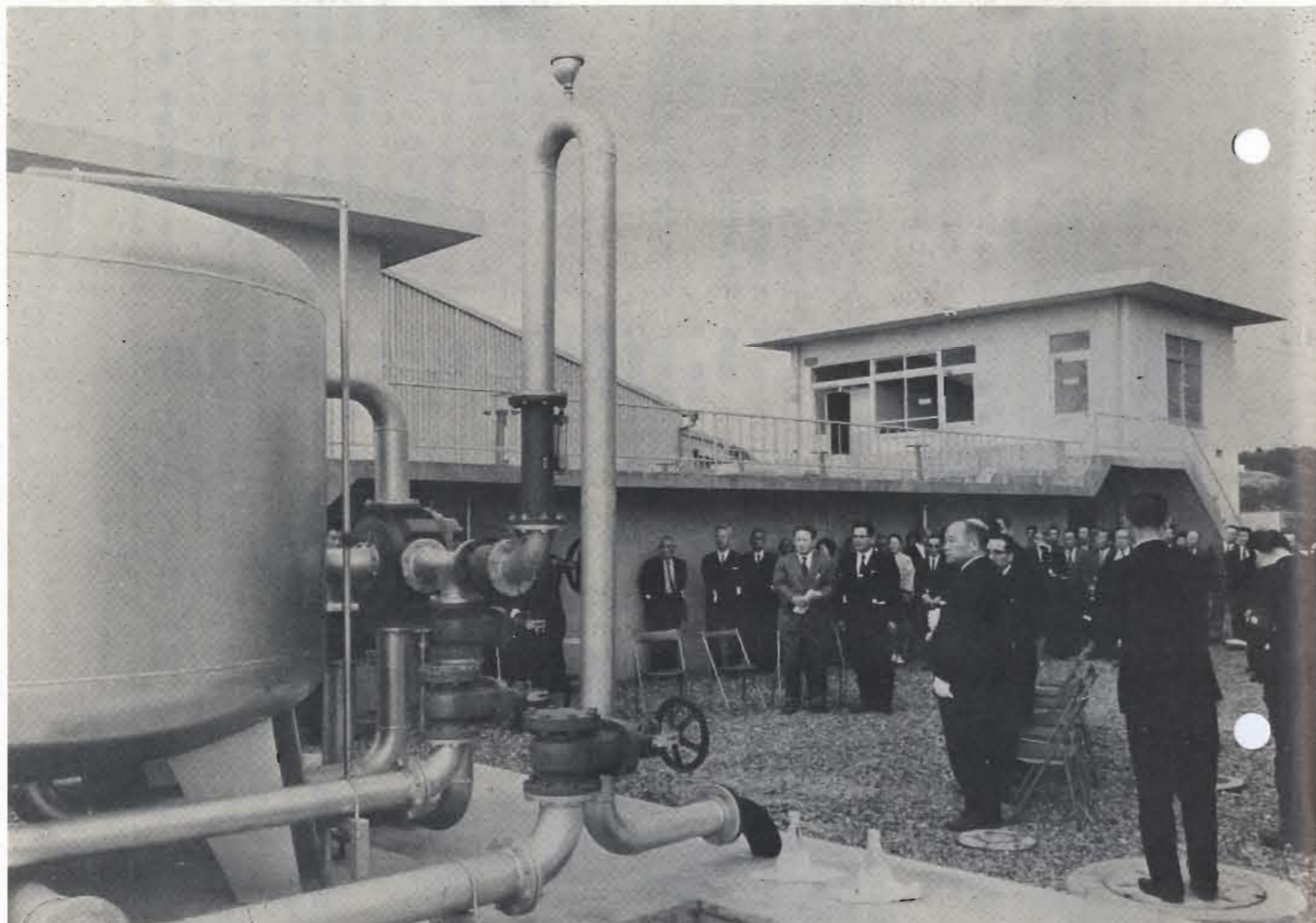
## 生ワク

### 小児マヒ予防

◇該当児(イ)昭和46年7月から12月までに生れた赤ちゃん。  
(ロ)現在2回すまない幼児。

◇料金 無料  
◇ご注意 当日、お子さんの体温をはかり、母子手帳を持参してください。○このワクチンは2回服用しないと免疫になりません。必ず2回受けましょう。  
○下痢をしたり、熱のあるとき、その他体に異常のあるときは必ずお医者さんにご相談ください。  
○種痘をうけてから4週間を過ぎない子はうけられません。また、生ワクチンをのんでから2週間以内は麻しん(はしか)の予防接種一回め(不活化ワクチンK)を接種できません。第二回めの接種後は、他の生ワクチンは前後1カ月の間隔をおかなくてはなりません。問診票は会場に備えてありますので、筆記用具をおもちください。

| 月日   | 曜 | 時間        | 場所     |
|------|---|-----------|--------|
| 4.20 | 木 | 1.30~2.00 | 東小学校   |
| "    | " | 2.10~2.40 | 西小学校   |
| 21   | 金 | 1.30~2.00 | 富崎小学校  |
| "    | " | 2.10~2.40 | 神戸小学校  |
| 24   | 月 | 1.30~2.00 | 館野小学校  |
| "    | " | 2.10~2.40 | 九重小学校  |
| 25   | 火 | 1.30~2.00 | 神余小学校  |
| "    | " | 2.10~2.40 | 神余小学校  |
| 26   | 水 | 1.30~2.00 | 那古小学校  |
| "    | " | 2.30~3.00 | 船形小学校  |
| 27   | 木 | 1.30~2.30 | 館山小学校  |
| 28   | 金 | 1.30~2.30 | 市民センター |



# 4月

昭和四十五年十一月から工事が進められていた西部簡易水道の全工事が完了し、さる三月二十四日、佐野の浄水場で竣工式が行なわれました。  
この水道の完成で、水資源に乏しかったこの地域の水不足も解消し、生活用水のほか観光にも利用されることとなります。  
給水区域は佐野から平砂浦海岸沿いに洲崎までの十一地区で給水人口は三千六百人。深さ百メートルの井戸四本からくみあげられた水は浄水場でろ過され、すべて機械により自動的に各家庭に給水されます。工費は約二億六百万円かかりました。

### 農地の紛争解決に 農委の仲介制度を ご利用ください

農地の利用などをめぐり、農民の利益代表機関である農業委員会が、和解の仲介にあたります。  
この制度は、昭和四十五年の農地法の改正で、裁判所の農事調停制度より身近かで簡単に解決を図る機関として新しく設けられたものです。  
申し立ては、紛争の当事者の双方または一方が、書面か口頭で行なうことができます。仲介にあたるのは農業委員会の会長の指名した三人の仲介委員です。仲介がむずかしい場合には知事が仲介を行ないます。  
農地の紛争でお困りの方がありましたら、遠慮なく市の農業委員会にご相談ください。  
廿一三二一  
内線二七八番

### 今月の納税

軽自動車税 全期  
固定資産税 一期  
都市計画税 一期  
納期限は四月二十八日

# 社会福祉などを重点に

## 47年度事業スタート

新年度の予算、事業計画などをきめる三月定例市議会は、一日から二十三日まで開かれました。市長の施政方針が行なわれた後、昭和四十六年度補正予算、昭和四十七年度予算案のほか新しい事業実施にともなう条例の制・改定の議案計四十一議案が審議され、すべて原案通り可決されました。

またこの議会で、地方財政の確立並びに物価安定に関する意見書と、館山船形漁業協同組合から提出された海上交通安全法反対陳情書が採択され、それぞれ関係機関へ送られました。

市長の施政方針のあらまはつぎの通り。

「最近における生活環境や経済情勢にはむつかしい問題もありますので、私は、この時期に対処するため、新年度では次の点を市政の重点施策とした次第です。

第一に市民の健康な体力づくり、第二に近代社会に対応できる人づくり、第三として公害のない人間環境づくり、第四として社会福祉対策、第五として産業振興の基盤づくりが最も急務な事業と考え、これらを主体として行政を進めていく所存です。」

### 体力づくり

若潮国体を明年にひかえ、準備に万全を期すため、国体室を国体局に昇格。国体局には総務課と競技式典課を設け、職員も八人に増員しました。

婦人バレーボールクラブ、壮

### 国体局を設置

年剣道クラブの活動促進やスポーツ少年団の育成をはかるとともに、温水プールなどの施設の活用もはかり、運動公園の建設も検討します。

### 教育

教育の機会均等、父兄負担の軽減、幼児教育の強化、教育方法の科学化などの施策をさらに進めます。

### 有線テレビ六月放送開始

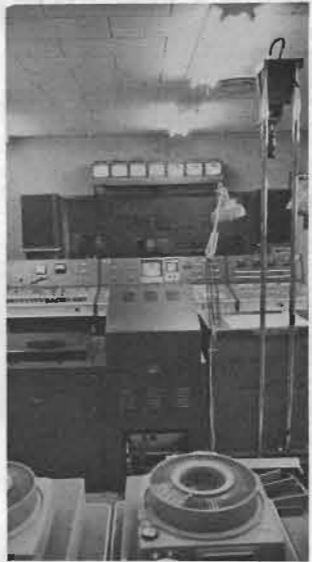
公民館などを結ぶ有線放送は、

□豊房に幼稚園開設 市内全域に幼児教育の機会均等を図るため、豊房に五歳児を対象にした幼稚園（木造平家建一八二平方メートル）を九月に開設。これが完成すれば市立幼稚園は十になります。

□有線テレビは六月から放送 市内小学校、中学校、幼稚園



五月には完成する房南中体育館



有線放送センターが完成した。あがった心臓部。テレビの内部

また、豊房小改築工事（鉄筋コンクリート二階建一四八二平方メートル）と、房南中屋内運動場の工事は予定どおり進み、それぞれ五月、七月末には完成する見込みです。

第一中学校はことし設計委託を行ない、純真保育園近くの敷地に来年度早々工事にかかる予定。完成すれば、中学校としては初めての鉄筋校舎になります。

□学童共済制度 児童生徒が交通事故以外の災害をうけたとき最高五十万円から三千万円程度まで、段階別に保険金を払うもの

## 今年度の新しい事業

### 人間環境づくり

生まれた市の自然と環境の保全に努めるため、公害対策審議会を発足させます。委員は市議会議員、学識経験者、住民代表、産業関係者、行政機関の職員など二十人以上で、任期は二年。

### 公害対策審議会を設置

公害対策に関する基本的事項を調査審議し、市長に答申します。また、昭和二十七年に制定された館山市企業誘致条例も今年度から廃止することになりました。

### 社会福祉

□老人医療の無料化70歳以上に老人福祉の増進をはかるためこれまで実施してきた高齢者医療給付の対象を、七十五歳から七十歳まで引き下げました。これで、国民健康保険加入の約千人、社会保険加入の約九百人のみなさんが新しく適用を受けることとなります。（制度の詳細は八ページ）

□〇歳児に医療費支給 将来のや館山をになう子どもをしようぶに育てていただくため、乳児医療給付制度を設け、乳児保健の向上に努めます。（八ページ参照）

□「愛のベル」 看護する人もいない寝たきり老人や一人暮らしのおとしよりの方の万一の場合にそなえ、近所のご家庭の協力

### 老人医療の無料化拡大

を求め連絡手段としてベルをつけようというものです。市内には一人暮らしの恵まれないおとしよりの二七八人もありますが、希望する方から設置していきます。

□神戸に保育園 富崎と神戸地区の幼児を対象にした保育園を神戸小近くに新設します。園舎は千二百万円をかけ九月までにつくり、九月から通園で

### 交通対策

交通相談員制度 交通事故の被害者や家族からの相談に適切な指導、助言をするもので、市内十地区の交通安全協会や社会教育関係者から二人ずつに委嘱。

相談員は示談の段階に立入らない程度の相談にあたり、市や県の相談所への手続きなどのお世話をします。

□道路清掃班市内をパトロール これまで行なわれていた道路

### 交通相談員制度新設

パトロールにあわせて行ないます。市内をトラックでまわり、

### 道路舗装

道路 市道の改良舗装化計画も三年目を迎えます。今年度に計画されているおもな事業は次のとおりです。

《改良》 大戸畑線（六八三メートル）

安東宝貝線（七八〇メートル）、水岡南台線（八七〇メートル）、大神宮長尾線（六七〇メートル）、長須賀南町線（三八〇メートル）

このほか債務負担行為として小松原線ほか四路線。

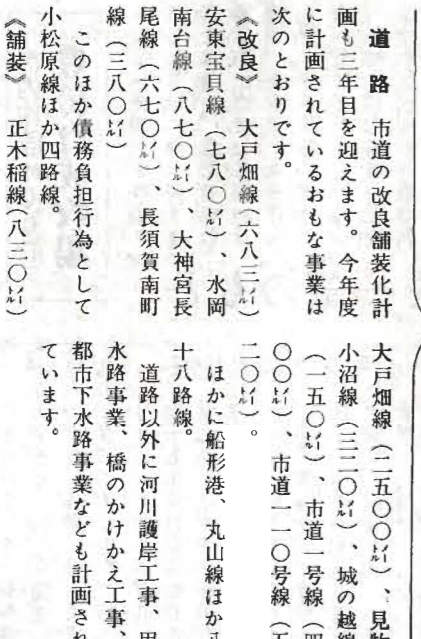
《舗装》 正木稲線（八三〇メートル）

### 四力年計画の三年目

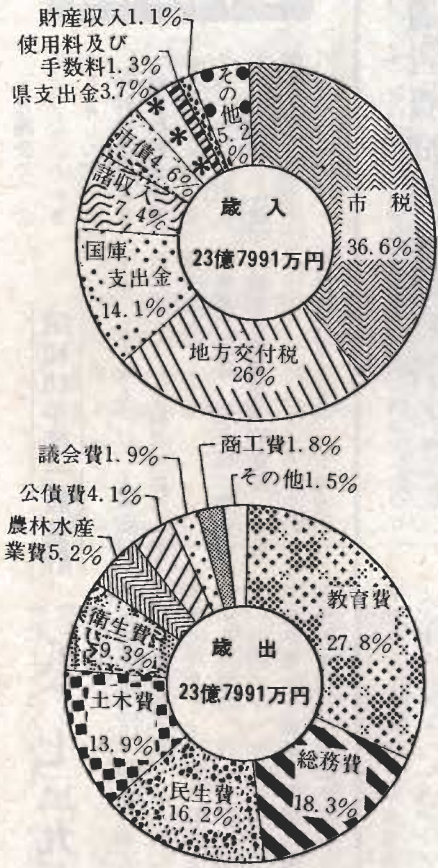
大戸畑線（二五〇〇メートル）、見物小沼線（三二〇〇メートル）、城の越線（二五〇〇メートル）、市道一号线（四〇〇〇メートル）、市道一一〇号線（五二〇〇メートル）。

ほかに船形港、丸山線ほか八十八路線。

道路以外に河川護岸工事、用水路事業、橋のかけかえ工事、都市下水路事業なども計画されています。



〈一般会計歳入歳出の内訳〉



# 23億

## 今年度の

**負担金四百万円**

**商工観光** 四、三二八万円

- ▽中小企業融資予託金一千万円
- ▽海水浴対策四百九十八万円
- ▽フラワーライン沿に花を植える事業三百万円

**土木** 三億 二、九七九万円

- ▽水岡南台線他五つの道路改良と大戸畑線他五つの道路舗装事業などに一億四千二百四十一万円
- ▽中央公園、城山公園の整備

**特別会計予算**

- 国保事業四億七九〇一万円
- 簡易水道 三、八七五万円
- と畜場 七三六万円
- 休養施設 四、一五〇万円
- ユースホテル七五九万円
- 学童災害共済 一一八万円

**教育** 六億 六、二二二万円

- ▽館山市富浦町及び三芳村学校給食組合分担金五千七百四十二万円
- ▽放送センターに二千円
- ▽館山小防音工事、豊房小学校舎新築などに一億九千五百三十二万円
- ▽豊房中屋内運動場新築工事などに四千三百八十三万円
- ▽教育器具、教材購入三千九百五十二万円
- ▽豊房幼稚園新築八百七十五万円
- ▽図書館購入二千二百五十一万六千円
- ▽巡回訪問車七十五万円
- ▽第一中学校設計委託千二百万円

備に三千六百三十万円

- ▽館山港修築工事千五百八十万円
- ▽市営住宅建設(二種中層耐火四階建)一棟三千四百五十万円

**漁業** 四、七〇〇万円

- ▽くまのまき種苗購入一千万円
- ▽沿岸漁業構造改善事業補助金二千八万円
- ▽伊戸漁港局部改良工事七百六十五万円
- ▽船形富崎漁港工事地元

# 7921万円のゆくえ

## おもな事業

**総務** 四億 三、四八一万円

- ▽常備消防、火葬場運営などの安房郡市広域市町村事務組合負担金 七千九百四十一万円
- ▽交通安全施設に六百万円
- ▽国体準備に三百八十四万円
- ▽納税組合奨励金八百六万円

**民生** 三億 八、五一〇万円

- ▽老人クラブ補助金 百クラブ百八十万円
- ▽80歳以上の養老年金年額千五百円で百四十八万円
- ▽老人ホームに千二百八十九万円
- ▽高齢者医療給付に千五百万円
- ▽市児童手当六十万円
- ▽交通遺児手当十二万円
- ▽奨学資金百四十八万円
- ▽青年館工事三館で七百五十九万円
- ▽老人福祉センター敷地購入千二百五十一万円
- ▽児童遊園地一カ所四十万円
- ▽教材費補助金四百八万円
- ▽国の児童手当二千五十九万円
- ▽保育所新築工事(神戸・富崎地区)木造平

**農業** 七、四五六万円

- ▽米生産調整奨励補助金百万円
- ▽びわ経営集団育成事業補助金四百五十万円
- ▽豊房育成牧場の施設工事四百八十一万円(家畜保護舎、バンカーサイロ、牧棚)
- ▽川名他15カ所共同施行補助金四百万円

**衛生** 一億 三九二万円

- ▽ごみ処理改修清掃工二千七百七十五万円(48年度支払)
- ▽道路清掃班に三百五十万円

**水道** 七、三七二万円

- ▽三芳水道企業団負担金四千八百三十万円
- ▽簡易水道会計繰出九百七十万円
- ▽水道水源調査千五百万円(48年度支払)

昭和四十七年度の一般会計予算総額は、二十三億七千九百九十一万円で前年度に比べ一九・一三パーセントの伸び率です。また特別会計は新たに学童災害共済事業特別会計が加わり、総額五億七千五百四十一万四千円で前年度比は八七・二パーセント。

一般会計と特別会計合わせると二十九億五千五百三十二万四千円になり、昨年度に比べ一一・二パーセントほど増になります。歳入では所得増による自然増収と教育施設に対する国庫補助などがその主なものです。

**保健** 四、四三八万円

- ▽〇歳児医療給付金二百万円
- ▽住民検診千二十一万円

**衛生** 一億 三九二万円

- ▽ごみ処理改修清掃工二千七百七十五万円(48年度支払)
- ▽道路清掃班に三百五十万円

**水道** 七、三七二万円

- ▽三芳水道企業団負担金四千八百三十万円
- ▽簡易水道会計繰出九百七十万円
- ▽水道水源調査千五百万円(48年度支払)

### 市内施設めぐり ⑭ 豊房育成牧場



六〇ヘクタールの広々とした草地にゆうゆうと草をはむ牛。豊房育成牧場は館山市で一番高い丘陵地、東京湾と太平洋を一望できる非常に景色のよい所にあります。

房州は日本酪農の発祥地ですが、せまい庭で乳牛を飼育しているため乳量の多い反面牛の耐用年数が短かく、細くて弱いといわれてきました。この問題をなくすために造られたのがこの牧場。生

### 大平洋を一望のもと

後六、十カ月の小牛を一般酪農家からあずかり、約一年間広い牧場内で充分に運動させ、丈夫な乳牛に育ててまた生家に帰します。いわば牛の学校。

絶好 四十五年八月に入牧した第一期牛はすでに昨年七月に、また三月三十一日には第二期牛が卒業しました。昨年の十一月からはミンクも仲間入りし、試験的に飼育されています。

牛舎は鉄骨二階建七百七十七平方メートルで百頭の牛を飼育でき、二階は十万キロの粗飼料を貯蔵できます。ほかに看視舎、堆肥舎、牛の体重を計る牛衡機舎、七十トンのサイレイジができるバンカーサイロ、ミンク舎などの建物があります。

ゴールデンウィークを間近に今や春の行楽シーズン、行楽客でこたがえす観光地へわざわざ遠出をしなくとも家族づれのハイキングに絶好の場所。ここから畑地区を通って白浜へぬけることもできます。

見学ご希望の方は、看視舎内の事務室へご連絡ください。

↑のどかに草をはむ牛

### 消防署と火葬場が安房郡市 広域組合に移管されました

これまで市で運営されていた消防本部および消防署は、安房郡市全体の消防力を効率的に發揮できるよう、四月から安房郡市広域市町村圏事務組合に移管されました。

本市の消防体制は今までほとんど変わりませんが、今後、消防救急業務は広域市町村圏組合が共同処理することになります。

この結果、従来の市消防本部が組合の消防本部となったほか、四十七年中に鴨川に消防署、千倉と鋸南に出張所が配備され、職員も百三名に増員されます。

火事と救急車は一一九番

今年度から、火葬場の運営も広域市町村圏事務組合直営となり安房郡市が一本化されます。

これにともない、同組合の整備事業として、現在、上真倉の火葬場で共同火葬場の新築工事が進められています。

同施設は、本館(一八七・五六平方メートル)、待合室(一二九・三平方メートル)、火葬炉(三基)からなり、総工費は三千四百八十四万円。ほかに霊きゅう車二台が配備されます。

▽使用料は、火葬：大人四千円 小人二千円。祭だん：一組につき四千円(四十八時間まで) 霊きゅう車(五月一日から)：火葬・霊きゅう車使用六千円 火葬・祭だん・霊きゅう車使用一万円。

▽受付は、いままで通り市役所市民課窓口で行ないます。

くわしくは、市役所三階の安房郡市広域市町村圏事務組合(電話二一五六三三)へ。

**火葬場新築工事進む**

火 5月から霊きゅう車



らなり、総工費は三千四百八十四万円。ほかに霊きゅう車二台が配備されます。

▽使用料は、火葬：大人四千円 小人二千円。祭だん：一組につき四千円(四十八時間まで) 霊きゅう車(五月一日から)：火葬・霊きゅう車使用六千円 火葬・祭だん・霊きゅう車使用一万円。

▽受付は、いままで通り市役所市民課窓口で行ないます。

くわしくは、市役所三階の安房郡市広域市町村圏事務組合(電話二一五六三三)へ。





今月から

### ○歳児の医療費は市で負担します

ごめんどうでも市の保健課まで申請を

赤ちゃんを安心して育てていただくため、四月から○歳児の医療費を、親のみなさんに代って市が負担することになりました。赤ちゃんがお医者さんにかか

### 老人の医療費無料化

## 今月から70歳以上に

### 申請は福祉事務所窓口へ

市では昭和四十四年から、老療を受けた場合、社会保険、人福祉の一環としておとしより 国民健康保険など法的給付以外の医療費に助成を行なってきたが、この四月一日から対象年齢を七十歳までに引き下げました。これまで診療代がかさむため病院通いをためらっていたおとしよりも、今月から市の負担で安心して診療を受けられま



治療の簡単を証明書(用紙は福祉事務所)を持って、市役所一階の福祉事務所においでください。

たときには、この制度をご利用ください。□給付の額 国民健康保険、社会保険の給付額をのぞいた、病院で支払う本人負担分の医療費。ただし、入院費と看護料は除く。□対象児 満一歳未満の乳児。□手続き お医者さんに簡単な

証明書をかいてもいい(用紙は保健課にありますので請求を)印鑑と保険証を持って、ごめんどうでも市役所三階の保健課までおいでください。不明な点は保健課(☎二一三〇一)へおたずねください。

人権擁護委員は、国民に保障されている基本的人権を守り、またそれを守るような思想をひろめるために、全国の市町村におかれています。館山には、市長の推薦によって法務大臣が委嘱した委員七名がいます。人権擁護委員のおもな仕事は、市民の人権が侵害されないように常に監視し、もし侵害された場合には救済のため、すみやかに適切な処置をとります。

### 困りごと・心配ごとには 人権擁護委員にご相談を

私たちに、だれにも人間として尊重され、明るい生活をする権利があります。困りごと、心配ごとがありましたら、もよりの人権擁護委員にご相談を。館山市の人権擁護委員は次の方がたです。▽安布里八五 宮崎 中(電話二一四五七)▽船形八七七 小沢 実(電話七二七三五)▽北条一七八一 小滝新司(電話二一〇三五二)▽北条一四一三 小幡道太郎(電話二一二五五)▽北条一八五七の一伊沢きよ(電話二一三九〇)▽館山一一六〇 谷野律子(電話二一三六九二)▽長須賀三四一の二鈴木 重(電話二一〇三七九)

### 第1期工事完成

### 館山小防音校舎



海上自衛隊航空基地の騒音のための館山小学校防音校舎の第一期工事が完成、三月末から新校舎でさっそく授業がはじまりました。こんどできたのは

### 防火ポスター・作文 入賞者きまる



↑ポスターの最優秀賞 徳応淳君の作品

消防本部が募集した防火に関する作文とポスターの入賞者がきまりました。作文 △最優秀賞 小宮和枝 △金賞 加藤かずこ、西川じゅん、法木孝雄、橋上京子、伊東 二、高橋弘美 △銀賞 辻田雅加代子、鈴木正代 △銀賞の 史、熊沢みゆき、山本まゆみ、なかれいこ、前川千恵、長田等 石井真奈美、服部恭子、遠藤和 弘 △銅賞 中村ますみ、高橋

### ◆窓口あんなない◆

四月は入学や就職で住所の異動が多い時です。住所を異動したときは、忘れず、十四日以内に市役所市民課窓口へ届出をしてください。届出には次のものがが必要です。

たとき) 印かん、米穀通帳、国保被保険者証、国民年金手帳、国民年金保険料納付書、国民年金証書。

異動の多いシーズンです。届出には:

一枚五十円、二枚百円、以上、四人増すごとに五十円加算。抄本・証明書は一通五十円。\*印鑑証明をもらうには:...

た \*転入届(新しく市内に住所を定めたとき。世帯員全部が移転したときだけでなく、一部が移転したときでも必要です。)

\*転出届(市外へ住所を移すと被保険者証、国民年金手帳保管証、国民年金保険料納付書、原

本籍が館山市にない場合は、直接、あなたが市区町村役場にくるか、または郵便で請求してください。

手数料は全国同じで、謄本が

### し尿くみ取り

### 手数料値上げ

一人一カ月80円にし尿くみ取り手数料が四月一日以降のくみ取り分から次のように値上げになりました。

●一般家庭(普通の家庭、商店で家族だけのもの、アパート等であっても独立した便所があるもの)は人数制で一人につき一カ月八十円。ただし、一歳未満児は人数に算入しません。(例)

| 人数 | 料 金 |
|----|-----|
| 1人 | 80円 |
| 2  | 160 |
| 3  | 240 |
| 4  | 320 |
| 5  | 400 |
| 6  | 480 |
| 7  | 560 |
| 8  | 640 |
| 9  | 720 |
| 10 | 800 |

●一般家庭のくみ取り回数 は月一回を標準とし、二回目から一回増すごとに七十円を加算します。●くみ取り用ホースの延長が三十五メートルをこえるときは七十円を加算します。●事業所等(一般家庭以外で各種の事業所、寮その他多数の者が利用するもの)

は従量制で十八リットルにつき四十円。▽注意△

- 一、住所の変ったときは、早目に市役所衛生課へおいでになり、くみ取りの申請をしてください。
- 二、くみ取り料の集金はくみ取り日以外の日に集金人がうかがいますので、くみ取りの際作業員に支払わないでください。
- 三、事業所等へは、くみ取り時に数量、金額を記入した請求書を交付します。
- 四、くみ取りに関する苦情等があったときは直接作業員に話さず、市役所衛生課へお申し出ください。

### 給食費も250円

### ずつつアップ

学校給食費が今月から平均二〇・八割値上りになり小学生は月額千四百円、中学生は千三百円、高校生は千五百円、それぞれ二百五十円ずつアップされました。パンと牛乳の値上り、材料費の高騰がおもな理由です。



↑4月2日、3日の両日、館山湾で関東5都県のヨットレースが展開され、春の鏡が浦に白帆の花が咲きました。

↓城山のくじゃく園のくじゃく2羽とホロホロ鳥一つがいが、韓国の朴大統領のもとに送られることになりました。



↓館山市公民館で開かれた趣味の講座…さくら人形づくりには、毎回たくさんの方が参加。美しい日本人形がつぎつぎに命を吹きこまれ、誕生しました。



→市の天然記念物に指定されている大ウナギが、三月四日、十日と十年ぶりに相ついで発見されました。教育委員会では、早速、生息地の佐野川に放流しました。

水族館のよび

四月一日オープン

冬の間、休館していましたが、四月からオープン。土・日曜日でも無料で、誰でも自由に入館できますのでご利用ください。

一階には館山湾の魚やウニ・ヒトデ類、それにカラフルな小魚などを飼育しており、水族室の中では、座つてくつろぎながらスライドとテープによる説明も聞かれます。

二階はカニ類・貝類の展示場。三階では航海用のコンパス、レーダー、方向探知機、魚群探知機の展示をはじめ動力付ミニ船を使つての操船訓練ができます。

なお、団体による見学や研修会などで、本館の施設をご利用になりたい方は、あらかじめご連絡ください。係員による説明指導、演習実験および講習がうけられるよう配慮します。

千葉県水産共同実習所 館山一五六四(番二一〇六九)

畑小が廃校 98年の伝統に終止符 豊房小に統合



県下一のスマールスクールとして知られていた畑小学校が、九十八年の古い歴史に終止符をうち、三月いっぱいまで廃校になりました。

畑小は、明治七年に瑞竜院で簡易小学校として開設されたのがはじまり。以来、毎年六、七人の卒業生を送り出し、いちばん多いときには六十人の生徒が迎える計画です。

身障者の方は 軽自動車税が減免

4月24日までに税務課へ身体障害者のみなさんには、軽自動車税が減免されます。該当すると思われる方は、四月二十四日までに市役所税務課までごめんどんでもおいでください。

▽減免の対象になる車 軽自動車税の対象となる車両(ただし事業用を除く) △減免台数 身体障害者一人につき一台。軽自動車と普通自動車をお持ちの方はどちらか一台。

市民登場

十六歳のときから、書き続けた日記四十七冊が、本だなにズラリ。立派な「昭和史」である。

大正十二年の関東大震災の折、焼けた近くの

以来、六十二歳になる今日まで一日も欠かさず書いている。二・二六事件、日華事変、大平洋戦争と、悪夢のような時代。

現在でその所有者にかります。対象は軽自動車、原動機付自転車、小型特殊自動車および二輪の小型自動車です。



鶴岡さんは防空ごうの中や、兵隊にとられてからは上官にかくれながら寝床で書き続けた。それがなかつたので暦の裏を使った。日記にはその日のできごと、部落の習慣、行事やお金の使い道などこまかに書いてある。新聞の切り抜きから、旅行先のパ

この申告をしないと車がない方へも、税金がかかることになりす。これから車を持つとうとする方もご注意ください。

申告についてのお問い合わせは市役所税務課へどうぞ。(内線二二三番)