

総人口	56,860人
男	27,357人
女	29,503人
世帯数	15,061世帯
出生	54人(男21・女33)
死亡	33人(男21・女12)
転入	280人(男193・女86)
転出	205人(男117・女88)



(ペリンハム市庁舎前に立てられたシンボル石どうろ)



(歓迎を受けて記念撮影)



(機上よりペリンハム市を望む)



(ウェスタンワシントン大学を見学する一行)



(ノースウエスト機で帰国した一行)



(館山駅頭で帰朝挨拶する本間市長)

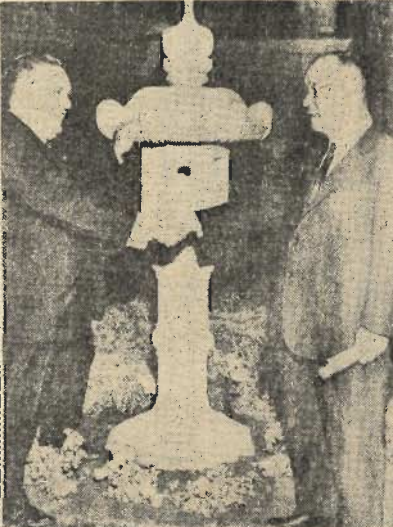
親善の責を果して べ市訪問使節団一行帰る

姉妹都市ペリンハムを訪問のため渡米した親善使節団本間市長一行八名は、二十日午後七時半ノースウエスト機で羽田空港に無事着陸し、出迎えにでた小出助役市商工会議所役員を初め和泉淳三郎氏(房州通運KK専務)ら親族知己等関係者と握手を交し、この日は都内の宿舎に分宿、翌二十一日午後七時四十分館山着の準備で二十一日より館山に帰り、市民に元氣な姿を見せました。駅頭では、市民の皆さんや市職員多数の出迎えを受け使節団全員が旅の疲労もみせず、市長が代表して帰朝の挨拶をされました。

ごあいさつ

私達姉妹都市ペリンハム親善訪問使節団一行八名は、七月二十一日元氣一ぱい無事その使命を達成帰つてまいりました。私達の今後の渡米に際して市民皆様のよせられたい絶大なご好意に對してここに広報紙上を通じて厚くお礼申し上げる所でございます。

当館山市は昭和三十三年七月、全国九番目の姉妹都市として、太平洋岸の(石どうろの前で堅い握手をかわす両市長)



カナダ国境に隣接する、ワシントン州ペリンハム市と、縁組を結んだのであります。以来色々の交換が行なわれてきましたが、其の後しばらく実質的な姉妹都市としての提携効果の発揚が行なわれなかつたので、今度のべ市長よりこの縁組の成果を更に深化させるため親善訪問を行なったのであります。私

たち一行は、南廻りホノルル経由で七月七日にべ市に到着し七月十二日辞したものでありますが、六日間にわたる日程を通し本間にべ市民挙げての歓迎ぶりに対し、まことに感謝いたしましたのであります。

私は両市をけじめとして日米両国民の友好増進をはかる唯一の道は、お互いの市民一人一人が、相互に親しくうちとけて話し合う場を設けることこそ、その重大なる根幹をなすものと思ひ、この度はあらゆる機会をとらえて両市民の交流を強調いたしましたところ、ペリンハム市長始め多数の有力者の方々の賛同を得て、かねがね話し合いが進められていた学生教師、一般実業人の交流がその軌道にのつてまゐつたのであります。然しながら、すくな

くとも現状においては、外国に渡航滞在する際にあり色々の制限はあり、これが許容する範囲内における交流を実現すべく、近くペリンハムより正式な文書が到着する予定となっております。

この到着をまつて市とでも具体的な方策を検討し、益々両市の交流を深めるとともに、館山市の文化向上に資したいと存じております。

なお、今度当市よりの贈り物として持参いたしました石灯籠は非常にべ市民の人氣を博し七月八日午後八時市役所前広場において、市民多数の参加のもとに献納のうちにも誠に多彩なプログラムが展開され贈呈及び除幕式が挙行されたとき私は「この石灯籠は、両市民の友好のシンボルとして又これをみる度に館山市民を思い出しもらいた

い」と挨拶しましたところ、これに対して、ウェストホード市長は、「この石灯籠は両市のかけはしとして、永久に守つてほしい」と答えられました。市民皆さんのご理解あるご協力がこのようなる明るい成果となつて得られましたことに對して心からお礼申し上げます。

ペリンハム滞在中は、本間に緊張した六日間ではありましたが、ペリンハム市長始め多数の市民と話し合いをした時に、私達の意図した交換計画が余りにも早く実現し、「私も文通の相手ささかしていただい」は、「私も喜んで館山市の方をお受けいたします」という市民があり、充分にその目的を理解して、港灣施設見学(冷凍工場、バルブ工場、レンジ用ボイラー製造工場)午後七時半ペリスポート(宇宙針)にて昼食

支那事変から大東亜戦争にかけて、不幸にして戦没された諸君の遺族に於いては、叙勲の恩典に浴した方々は次のとおりです。

北条地区
旭七井川名伝司、父清太郎、旭七石崎忠一、妻みつ江、旭八石重一、母旭八黒川秀太郎、母ふじ

戦没者の叙勲 市役所で伝達式

支那事変から大東亜戦争にかけて、不幸にして戦没された諸君の遺族に於いては、叙勲の恩典に浴した方々は次のとおりです。

北条地区
旭七井川名伝司、父清太郎、旭七石崎忠一、妻みつ江、旭八石重一、母旭八黒川秀太郎、母ふじ

- 旭八行員勝男、兄守男
- 旭八山岸清、父善太郎
- 旭八高橋治、子健一
- 旭八加藤忠、父重藏
- 旭七根本忠、母志ま
- 旭八須田勝一、叔父綱吉
- 旭八藤田勝一、叔父綱吉

九月の天候予想
九月上旬に一時残暑がありますが、長続きしないので、早冷の傾向があり、後半は気温が下がり、曇雨天も多いでしょう。気温は、平年並みないし低め。雨量は、南岸地方でやや多く、その他は平年並み。なお九月は、東日本にも台風の影響が一二回あるでしょう。

九月の天候予想
九月上旬に一時残暑がありますが、長続きしないので、早冷の傾向があり、後半は気温が下がり、曇雨天も多いでしょう。気温は、平年並みないし低め。雨量は、南岸地方でやや多く、その他は平年並み。なお九月は、東日本にも台風の影響が一二回あるでしょう。

べ市における歓迎行事

- 七月七日 午後一時二十分シャトル、タコマ空港着
午後二時：シャトル市スベイス・ニードル(宇宙針)にて昼食
- 七月八日 午前九時ウエストン・ワシントン大学見学
パンキキ学長教授八名と夕食
午後一時ペリ市港灣委員会支配人グレン氏の案内
- 七月九日 午前八時半眼科医カイザ博士宅にて朝食
午前十時半各使節団一行の単独視察実施
午後八時石灯籠贈呈並びに除幕式
- 七月十日 午後八時：じゃん芥処理場視察
午後八時：ヨットクラブにて夕食会
- 七月十一日 旭七井川大助、父良助
旭八豊崎吉太郎、母たけ子
- 七月十二日 旭七井井藤保民、兄保
旭七井井茂、母はつ
旭八内田一、母いち
旭八安田喜一、母さわ
- 旭八八井川一、父由之助
- 旭八八黒川秀太郎、母ふじ
- 旭八八黒川秀太郎、母ふじ
- 旭八八黒川秀太郎、母ふじ

姉妹市

ベルリンハムの全ぼう



姉妹市
ベルリンハムの位置図

姉妹市ベルリンハムが発見されたのは今から百七十三年前の一七九二年、これをさかのぼること六年前、合衆国は土地条例をだして西部の開拓をはじめた。テレビ、映画でおなじみの西部劇の時代が約一世期近く続きます。日本の年号では寛政四年百十九代光格天皇のみ代、徳川十一代将軍家齊の治世で、ようやく徳川三百年の太平の夢が破れ近世史への序曲がはじまります。寛政元年時の幕府、老中筆頭の松平定信に命じて奢侈禁止令をだし幕府経済のためなおしを固めたが庶民の不評をかつた。寛政二年、幕府は外国の新知識の普及を恐れ異学禁止令を出した。寛政四年、三奇人の一人林子平が三國通覧図説を書いて西洋思想を伝え、鎖国政策の不利を説き幕府の忌避にふれ処刑された。また、露国の使節が日本の漂流民を送つて根室にくるなどして世の中が騒然としてきた。洋の東西を問はずいし明期であつたその頃、一七九二年(寛政四年)：英国の探検家、ジョージ・ヴァンクーバ船長は北西太平洋の探検に際して、この湾を発見し、彼の偉大なるこうげん者、ウィリアム・ベルリンハム卿の名をとつて現在のベルリンハム湾となつた。一八五二年(嘉永五年)

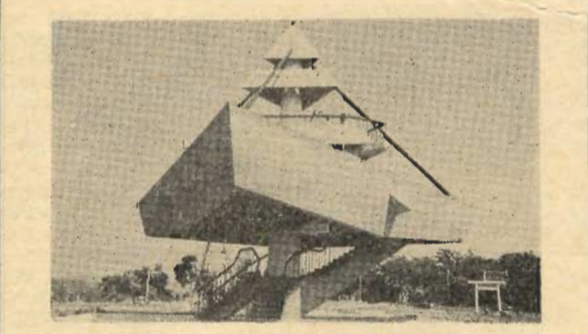
この地方の産業はロウダ船長とピーボディ氏がサンフランシスコから金門橋建設のために使う木材搬出の為に敷地を物色し来たことではじまった。一八五三年(嘉永六年)彼等はラミ・インディアンの酋長にオリンピアであい製材に使う水力源となるワッコム地方を教え、更に親切なラシ・インディアンの助力により製材業を起した。一八五七年(安政四年)火災にあい全施設を失つた。前二か月位にこの地に第二番目の白人として渡つて来たバートル氏によつて発見された石炭の露天掘に転業、シーホーム炭業を起した。一八七八年(明治十一年)洪水により、シーホーム石炭業がなくなり、一八八一年(大正七年)ベルリンハム石炭会社が市の北部に設立された。石炭採掘は中止された。一八五五年(安政二年)の条約によつて、ベルリンハムの北西地区にインディアンの居留区を設定した。時は非常に平和であつたが、一八五〇年頃(嘉永四年)カナダ地区インディアンのワシントン、北西部のどれい特は、ピエゼット、サウインド族(インディアン)即ちワシントン地区の種族にかなりのトラブルを発生したことがあつた。この地の種族防衛の為に連邦政府歩兵部隊が、一八五六年(安政三年)に現在のベルリンハム地区に移駐し、サクヤレンガの家が建設された。隊長はビケット大尉(後に南北戦争の時ゲズスパイグで勇名をせした方である)兵士達は、ワッコムクリークの四マイル地方の絶壁の上にベルリンハムトリデを建設した。一八五六年(安政三年)ビケット大尉は、街市内のバントクロフト街に家をつくりインディアンの妻と子

供達と一八五九年(安政六年)まで住んでいた。ビケットの家はベルリンハムの最も古い家として現在もより保存されている。ビケットの統治は、インディアンの戦争のないことを約束したが、一八五九年(安政六年)には稲年のサンユアン群島における問題が頂点に達した。これが有名な「豚戦争」である。これは、英国籍の食用豚がアメリカ移民により射ちころされた以外は無血の戦争ではあつたが、ビケット隊及び、他のアメリカ軍は英国海軍と南西海岸で対峙したが、最後にその論争点、これは連邦政府(弘化三年)カナダとの境界設定も含んで、独逸ウィリアム一世の仲介で成立し一八七二年(明治五年)迄連邦政府の協力のもとに両軍の統治の下にあつた。一八五八年(安政五年)豚戦争の一年前であるがベルリンハム湾は一時的に金ラッシュで賑わつた。約一万人以上のカリフォルニアの金探掘狂者が移住してきて、ブリテイッシュ、コロンビア地区をあらしめた。然レヴァンクーパー政府知事は、これらの発掘者に必ず政府の許可を得るよう命令したので、ワッコムの金ブームは終結した。一八五八年(安政五年)当時のゴールドラッシュの遺産として当時レンガのビルがベルリンハムのEストリートに建設され商業の中心ビルとして用されたが、其の後ワッコム郡法廷に25年間使われ、現在は製製品販売店に使われている。病的なゴールドラッシュと、水力製材業及び石炭業が衰退した後にベルリンハム、ベユイ地区には一八八〇(明治十三年)一八九〇(明治二十三年)の間に、各種木材業、漁業の大規模な組織が確立される

にいたつた。その後一九〇〇年代(明治三十三年)に入つてすぐワッコムとフェアヘブンは合同してベルリンハムとなつた。八つの大きな製材業、及び屋根板製造業がベルリンハム湾において操業され、四つの鮭カン業がアラスカ、及びピエゼットサウンド湾からとれる鮭を使用しつて発達し、成長していった。ベルリンハムは、世界最大の鮭カン業及び製材業、製屋根板業を誇つた。約25年以上の繁栄がつづいたがその後衰退してしまつた。さまざまな変化は、産業構造の変革と、歴史の変遷とともに変形していった。農業活動については、ワッコム地方は酪農、養鶏業が発達してきた。ラシナ地方は小さなオラトロベリー、ラズベリーの前産地となつた。五十年前の製材業はパルプ製造製紙業へと変化し、またベニヤ板製造へと発達。更にレジャーボート製造にまで発達して来た。鮭の製干業は漁獲物や食生活の変化にもなつて減少して来たが、依然として引網業及びギルネットの大きな船団の母港である。そしてアラスカ漁業と提携し大会社の基地及びユエットサウインド湾の底着漁業の主要な基地として、それからあがる漁獲物の冷凍工場が林立し、北太平洋の一大根拠地として発達した。ベルリンハムはリクリエーションセンターとして非常にすぐれているところで、西には一七二のサンユアン諸島があり、ボート、フィッシングに最適スキーによし、水泳によし、近代水道路はスキー場と水泳場を一時間で結んでおります。

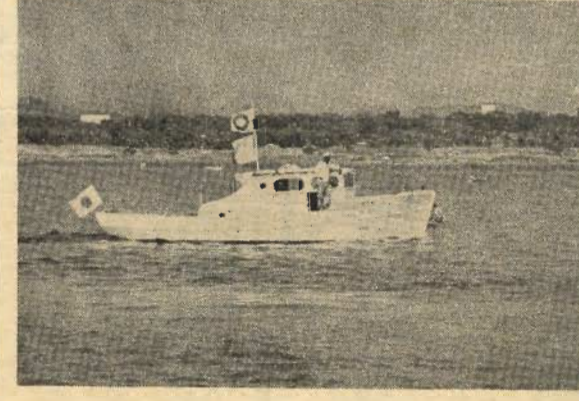
人口 三五・五〇〇人(ベ市七〇・三〇七人(ワッコム郡))
面積 二二・三平方マイル(五七・七平方キロ)五・八二三町歩) 館山の半分
気候 春三度―一五度(摂氏) 夏八度―二二度(摂氏) 冬零下二度―五度(摂氏) 年間雨量(八五センチ) 千六百四二万ドル(四五五億円)
金融 年間手形交換高一億二千万四百万ドル(四五五億円) 四銀行及び三信用金庫
交通機関 飛行場：四級空港 五〇〇〇フィート(一五二五米)の滑走路二本 シャトルとの定期路線あり
消防署 五八名、四台(四分道所) 資産七五・〇〇〇ドル(二、七〇〇万円)
娯楽 劇場一、ドライブイン 劇場二、ゴルフ場二、湖二、公園一四 全面積五三七エーカー(二・二平方キロメートル) (二)：全市域の四割に相当する。
その他 道路総延長 三〇七マイル(四六五キロ) 内ホソウ二九マイル(一・九五キロ) 歩道一二五マイル(一・八九キロ) (一)：三三三マイル(五三三キロ) 水道管延長二二二マイル(三二二キロ) 下水延長一三五マイル(二〇四キロ) 水道一日使用量 四八・一七・一八八ガロン(一八万七千リットル) 三三万石 水道施設経費 約六六〇万ドル(約二四億円)

- △人口 三五・五〇〇人(ベ市七〇・三〇七人(ワッコム郡))
- △面積 二二・三平方マイル(五七・七平方キロ)五・八二三町歩) 館山の半分
- △気候 春三度―一五度(摂氏) 夏八度―二二度(摂氏) 冬零下二度―五度(摂氏) 年間雨量(八五センチ) 千六百四二万ドル(四五五億円)
- △金融 年間手形交換高一億二千万四百万ドル(四五五億円) 四銀行及び三信用金庫
- △交通機関 飛行場：四級空港 五〇〇〇フィート(一五二五米)の滑走路二本 シャトルとの定期路線あり
- △消防署 五八名、四台(四分道所) 資産七五・〇〇〇ドル(二、七〇〇万円)
- △娯楽 劇場一、ドライブイン 劇場二、ゴルフ場二、湖二、公園一四 全面積五三七エーカー(二・二平方キロメートル) (二)：全市域の四割に相当する。
- △その他 道路総延長 三〇七マイル(四六五キロ) 内ホソウ二九マイル(一・九五キロ) 歩道一二五マイル(一・八九キロ) (一)：三三三マイル(五三三キロ) 水道管延長二二二マイル(三二二キロ) 下水延長一三五マイル(二〇四キロ) 水道一日使用量 四八・一七・一八八ガロン(一八万七千リットル) 三三万石 水道施設経費 約六六〇万ドル(約二四億円)



東京湾が一望 城山公園の展望台完成
城山公園頂上に建設を急いでいた展望台が完成しました。この展望台は高さ13メートルで三角形の見晴し台が3か所あり、らせん式階段を登るようになっています。型は舟のようなしなやかな近代感覚の建物です。夜のとぼりがおると、照明器具から光が流れて夏の夜の涼を求めるには絶好の場所でもあります。城山の高さが65メートル、展望台が13メートル、それにながめる人の高さを加えるとほぼ100メートルの高さから望む眼下は、市街地や鏡が浦は手に取る如く、遠く三浦半島 視界がよければ伊豆、箱根、富士が望まれ、四季を通じてすばらしいながめとなります。市民皆さんには一度登つてこの景観を味わってください。

海の安全を見守る 新鋭救助艇が進水
シーズンを迎えて水死やヨットの転覆救助に新鋭の救助艇が大活躍をしております。この救助艇は、布良港にある県水難救済会布良支部所属のもので、国や県市の補助金228万円で建造、「たてやま」と命名しました。30馬力のエンジンと装備4.73トンで時速8マイル(約15キロ)の性能ある優秀な船です。



水族館を兼ねた... 水産共同実習所完成
水族館を兼ねた千葉県水産共同実習所が館山桟橋際に完成しました。この実習所の施設は、一階が生態実験室(水族館)標本室、二階が分析観測室、水産動植物実験室、三階が模型操舵室、航海運用実習教室、屋上がレーダーマスト、信号装置からできており、高等学校生徒や教育関係職員に水産に関する知識と技術を習得させる目的でつくられました。一階の生態実験室(水族館)は一般に公開されておりますので一度ご覧ください。この近海に棲息する魚類から色とりどりの魚が水揚げされたり泳ぎまわっております。

奨励金四五一万円交付 昭和40年度納税組合長会議開催

市民皆さんのご協力により昭和二十六年に納税組合が組織されて今年で十四年、組合員も三、八四組合となり市では、今年も七月十三日午後二時より市立北条小学校講堂において、昭和四十年度の納税組合長会議を開催しました。

三百名に近い参加組合長に対し、ベリンハム訪問より帰朝直後の市長が感謝の挨拶と、帰国談話によつて会議が進められました。

この席上で納税意欲の向上に大いに尽された優良納税組合の表彰があり、つづいて納税功労者七氏に感謝状が贈られました。

更に主管課長より本年度の組合指導方針を伝え協力を要するとともに組合運営に関する一般的な連絡や注意等をおこないこのかんと市側と組合との活発な意見の交換があり、五時近く閉会となりました。

六一九	72.7%
年金七二八三世帯中四	
二五六	59.7%
加入者数	
市税一九三一人中一	
一九七三人	62.0%
国保七四四人中五六	
度まで引上げるための積極的な行政を行なうこと	
になつておりますのでご協力ください。組合の結	
成状況を昨年に比較しま	
すと国民年金組合の一年	
間80組合以上の新設があ	
り30%の伸びをしめし、	
また市税、国保税等の加	
入率を10%あげ、すでに	
100%の加入率を示した地	
区も出ております。	
本年七月一日現在の館	
山市納税組合の状況は次	
のとおりです。	
一、組合数 三八四組合	
一、加入世帯	
市税一六四七世帯中	
七一八七 63.7%	
国保七四四世帯中五	

館山市教育研究会のサ
ービス部門として教育相
談の部ができました。

○教育相談部は
市内幼小中学生を対象
とした「教育」に関する
相談部です。無料奉仕で
す。

市役所に市民相談室が
あり、市民のものとして
親しまれ、気軽に何でも
ご相談にのりていただく
ように、教育に関するい
つさいのご相談に気がす
く応待しようとする部で
す。教育に関するいつさ
いの相談とは、

- 1.勉強ができない、宿題をきらい、教科にすぎきらいがある、勉強が永続きしない、どれだけ勉強する能力をもっているかなのか、などといったお子さんの頭のはたらき、知能に関するいつさいの相談をします。
- 2.夜尿症の子、目をパチパチやる、口をきかない、学校へいきたくない、なぐつたりけつたりする、反抗する、非行をする、友達つきあわぬ、内弁慶外弁慶、あつつき、うらおてもあればどんなさ親にしてみればどんなさ細なことでも一つ一つが気になるものです。
- 3.正しい発音で話せない、ききづらい声、どもる、ことばの成長がおそい、話べた、口がおもい、といったことばの病気をもちつお子さんのため、ことばに関するいつさいの相談をします。
- 4.「からだが」に病気をもち問題のあるために、いろいろな障害をひきおこしているお子さんのため、に調査したり相談をしたりします。
- 5.家庭内の人関係(親子、夫婦、嫁姑、兄弟、共にかせぎの場合、片親、年よりのいる家庭など)をどう解決したらよいか、性格やおこないつさいの相談をします。
- 6.正しい発音で話せない、ききづらい声、どもる、ことばの成長がおそい、話べた、口がおもい、といったことばの病気をもちつお子さんのため、ことばに関するいつさいの相談をします。
- 7.このことについてくわしくは、広報四月二十二日付第一五七号でお知らせしてあります。

県市民税の滞納整理

昭和39年度以前の県市民税(滞納繰越分)の整理を、地方税法の規定によつて7月20日から向う三か月間県が実施しております。

この対象となる税金は、個人県市民税と特別徴収の県市民税で、いろいろ都合でまだ納めていない方は、一日も早く納めてください。

恩給法が一部改正

旧軍人や旧軍属等の恩給請求のための加算が次のように変わりました。

旧軍人や軍属で昭和20年9月2日から海外に抑留された日までの間は、帰国の日まで一月につき一月の加算がつけます。

また、昭和29年8月9日の加算がつけます。

から同年9月2日まで、満洲、樺太、北緯38度以北の朝鮮で従軍していた者は、この期間一月につき三月の加算がつけられます。

また、あらたに旧満洲林産公社職員の期間が恩給の在職年に通算されることとなり、努力することです。

教育相談部誕生

館山市教育研究会教育相談部には、ただいま十七名の専門相談員が委嘱されています。十七名は専門分野について深い知識と経験をもち手分けして相談に当たります。

受付はお子さんの在園在学している幼稚園又は学校の担任の先生へ申し込みください。直ちに手配してくれまします。また、市役所市民相談室窓口へ

わが家の家計簿

わが家の家計簿体験談を次の要項で募集しております。応募ください。

○内容
家計簿をつけはじめた動機、家計簿で発見したムダやムリ、家計簿をつける喜びやつけてよかったこと、家計簿をもとにしたこと、これからの明るい生活設計、家計簿をつける苦勞話、家族の協力の様子、最近の物価高を家計簿記帳にどううまく乗り切った体験、グループによる家計簿記帳の勉強会などなんでも自由に書いてください。

また、使つておられる家計簿はどんな形式のものでもけっこうです。

○原稿
(1)本文は四百字詰原稿用紙五枚程度(二千字)

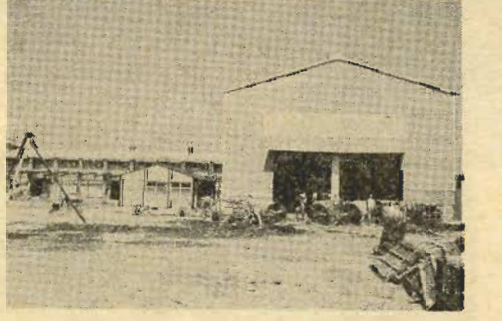
館野のライスセンター 近く完成

農業構造改善事業の一環として、四月から工事をいそいでいたライスセンターが近く完成します。

このライスセンターは建坪四七五平方メートル(一五八坪)で工費一七四五万円の大きな額で、その中の設備はもみすり機二基、乾燥機10石用10基が備えられております。

このほか農業用格納庫は建坪一三九平方メートル(四六坪)で工費は一六五万円、既に大型トラクター二台(六〇〇万)が格納されております。

写真左に見える農業倉庫は館野農協独自の事業で建坪四七〇平方メートル(五七坪)工費九三万五千円、鉄筋コンクリート造りのねずみ一匹入る余地もないゆつぱな倉庫で、一万俵の米が格納できるようになっております。



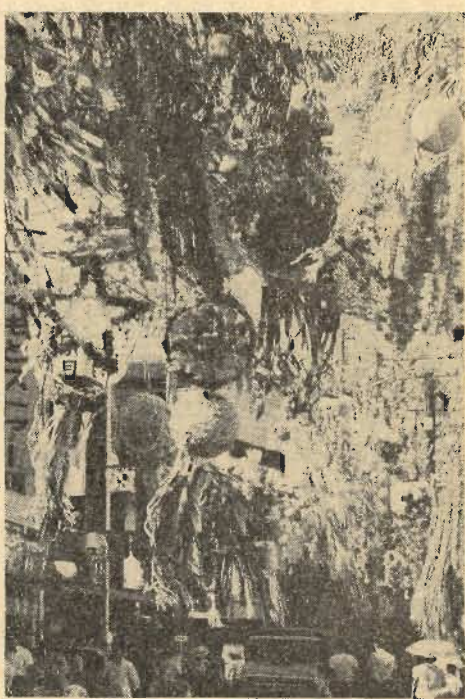
写真はライスセンター

参議院議員通常選挙各投票所別投票率

区分	当選者の数	投票者数	投票率	区分	当選者の数	投票者数	投票率	区分	当選者の数	投票者数	投票率	候補者氏名	党派	得票数
第1投票所	4,136	2,251	54.42	第8投票所	3,574	2,164	60.55	第15投票所	1,694	1,037	61.22	小松七郎	日本共産党	909
第2投票所	2,650	1,457	54.98	第9投票所	2,378	1,314	55.26	第16投票所	629	367	58.35	小沢久太郎	自由民主党	10,336
第3投票所	355	277	78.03	第10投票所	1,490	813	54.56	第17投票所	1,457	768	52.72	吉川成夫	民主社会党	19,334
第4投票所	2,071	1,344	64.90	第11投票所	525	266	50.67	第18投票所	185	144	77.84	加瀬完	日本社会党	5,697
第5投票所	4,503	2,740	60.85	第12投票所	536	333	62.31	第19投票所	1,688	861	51.01	白井長治	無所属	610
第6投票所	2,415	1,517	62.82	第13投票所	714	354	49.58	第20投票所	1,458	871	59.74			
第7投票所	2,716	1,626	59.87	第14投票所	1,192	563	47.23	合計	36,366	21,067	57.93			

(昭和40年7月4日執行)

地方区選出議員得票結果



夏の庄巻

七夕祭りの星は流れる... 館山名物、夏の観光まつりが、八月六日から三日間、商店街を中心に豪華な絵巻をくりひろげました。

昭和40年度赤十字募金 目標額を九%突破

赤十字募金が、市民皆さんの深いご理解により、目標額を突破し、よい成績をあげることができました。

成人式の心構え

来年的ことをいうと鬼の思いかと思えます。館山市では、毎年成人式を行ない、新しい門出を祝賀しております。

家庭教育学級ご案内

わが子の将来に夢を託す親たちの集り、市内五校で開かれている家庭教育学級を紹介いたします。

外国人登録証明書の切替え

わが国に在留する外国人の方は、三三〇日に登録証明書の切り替えを受ける義務があります。

垣根の手入れは完全でしようか

生垣がきれいに刈り入れられていると、道路までおおいかがみません。

ケガのないようにとす 相浜海岸を清掃 PTA会長 山田さん



富崎小学校PTA会長 山田さん。相浜海岸の清掃活動の様子を報告しています。

第3回 鏡カ浦横断遠泳大会



鏡カ浦横断遠泳大会の様子

夏の間の清掃しており、朝の五時から七時近くまで能率よくきよめられた。

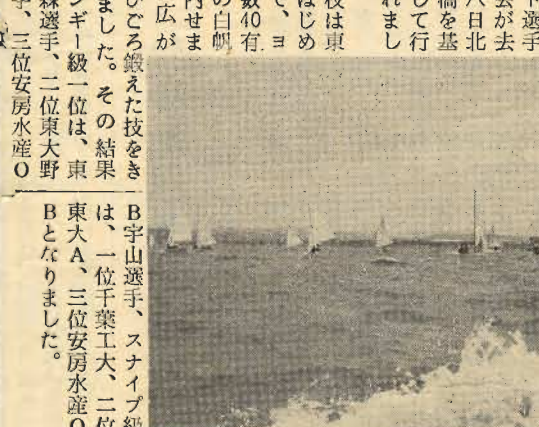
台風の知識

熱帯地方に発生する熱帯低気圧のうち、南海や南支那海方面で発生し、最大風速一七メートル以上になったものを台風といふ。

家庭教育的な環境を

家庭は子どもの苗床である。健康で明るいそして暖かな雰囲気の中で、家庭教育が子どもを健全に育てていく。

第14回鏡カ浦学生ヨット選手権大会



鏡カ浦学生ヨット選手権大会の様子

鏡カ浦学生ヨット選手権大会の結果。優勝は、東大A、二位は東大B、三位は安房水産O。