

固定資産税 都市計画税 の2期分の納期 (7月31日まで)



編集と発行 館山市企画課 館山市北条1.145番地の1

Table with population statistics: Total population 56,762, Male 27,281, Female 29,484, Births 58, Deaths 38, etc.

6月定例市議会

議長田中氏、副議長松本氏 一般議案十三件を可決

館山市第二回定例市議会は六月十九日から二十三日まで五日間の会期で... 開議され、報告関係二件の承認、一般議案十三件が慎重審議のうえ原案で可決...



議長 田中 緑郎 副議長 松本 藤太郎

市議会副議長 田中 緑郎 市議会議員 松本 藤太郎

本間市長ほか七人の使節団 姉妹都市ベリンハムへ出発

アメリカワシントン州ベリンハム市を訪問する市親善使節団一行八人本間市長夫妻、大西商工...

- List of council members: 市議会議員 田中 緑郎, 松本 藤太郎, 小沢 忠太郎, etc.

本間市長は、七月一日、十時羽田発の日航機でベリンハムへ出発する。同行する市議員は、大西商工、小倉秘書課長、石井工務店専務、小倉秘書課長の八人...

このたびは姉妹都市米國ワシントン州ベリンハム市のお招ねにより、渡米することになった。私も一行のためにかたがた準備をいたし、誠にお礼申し上げます。...



(写真機上の人となる市長一行)

私は、六月二十二日開の市議会におきまして市議会議長に就任いたすことになりました。...

海水浴場の安全を祈念 北条海岸で海開き

去る十八日、北条海岸で海水浴場開きを行ないました。この日はややむし暑く、前夜来の雨が上がり、つゆの晴間の一瞬、新装なつた無料休憩所前、ビーチパラソルをならべ、...

議長の就任のご挨拶 田中 緑郎 議長は、六月二十二日開の市議会におきまして市議会議長に就任いたすことになりました。...

自動車の申告書の中に住所を証明する書類が新たに追加されました。...

夏の観光行事

- 7月18日 館山ヨット及び全日本A級ヨット選手権大会
7月19日 相模大会/北条海岸
7月20日 山祭 礼
7月21日 七夕祭かざり付
7月22日 七夕祭、鼓笛隊
7月23日 万灯行列、民謡大会/観光まつり



(写真機上の人となる市長一行)

一行は、七月一日、十時羽田発の日航機でベリンハムへ出発する。同行する市議員は、大西商工、小倉秘書課長、石井工務店専務、小倉秘書課長の八人...

この間は、六月二十二日開の市議会におきまして市議会議長に就任いたすことになりました。...

自動車の申告書の中に住所を証明する書類が新たに追加されました。...

夏の観光行事

- 7月18日 館山ヨット及び全日本A級ヨット選手権大会
7月19日 相模大会/北条海岸
7月20日 山祭 礼
7月21日 七夕祭かざり付
7月22日 七夕祭、鼓笛隊
7月23日 万灯行列、民謡大会/観光まつり



財政事情

昭和40年5月末現在

人口(A) 56,741人
世帯数(B) 14,965世帯

(単位 千円)

館山市告示第60号

地方自治法(昭22法第67号)第243条の3第1項の規定に基づき館山市の財政事情をここに公表いたします。

昭和39年度 主なる執行事業

事業名	執行額
農業構造改善事業	46.372
道路新築改築	28.691
神戸小改築	19.994
館高整備	14.857
四中体育館改築	12.020
市営住宅建築	11.974
消防施設整備	10.157
漁港及港湾修築	8.106
二中プール新築	7.588

2. 収入・支出総括表 昭和39年度 決算見込額

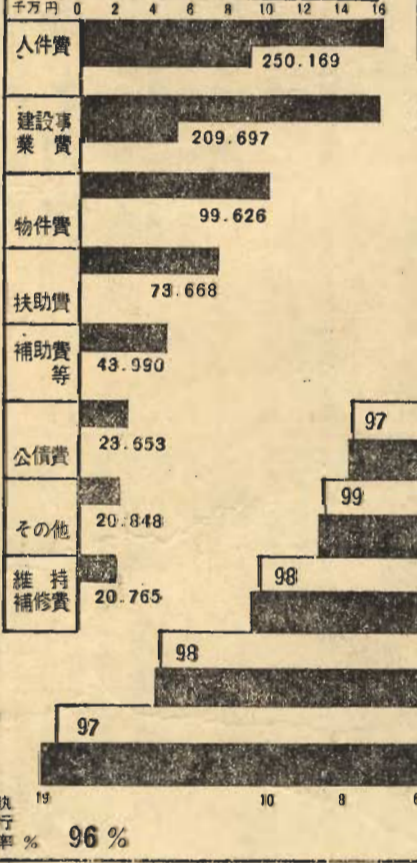
会計別	才入	才出	差引
一、一般会計	780.854	742.416	38.438
二、特別会計	168.283	171.503	△3.220
1.公益質屋	2.618	2.618	0
2.国民健康保険	126.542	132.183	△5.641
(1)事業	114.215	119.856	△5.641
(2)直診	12.327	12.327	0
3.と畜場	2.260	2.255	5
4.簡水	3.185	3.185	0
5.休養施設	26.503	25.201	1.302
6.ユース・ホステル	3.353	2.960	393
7.上水道	3.822	3.101	721
合計	949.137	913.919	35.218

1. 税の負担状況

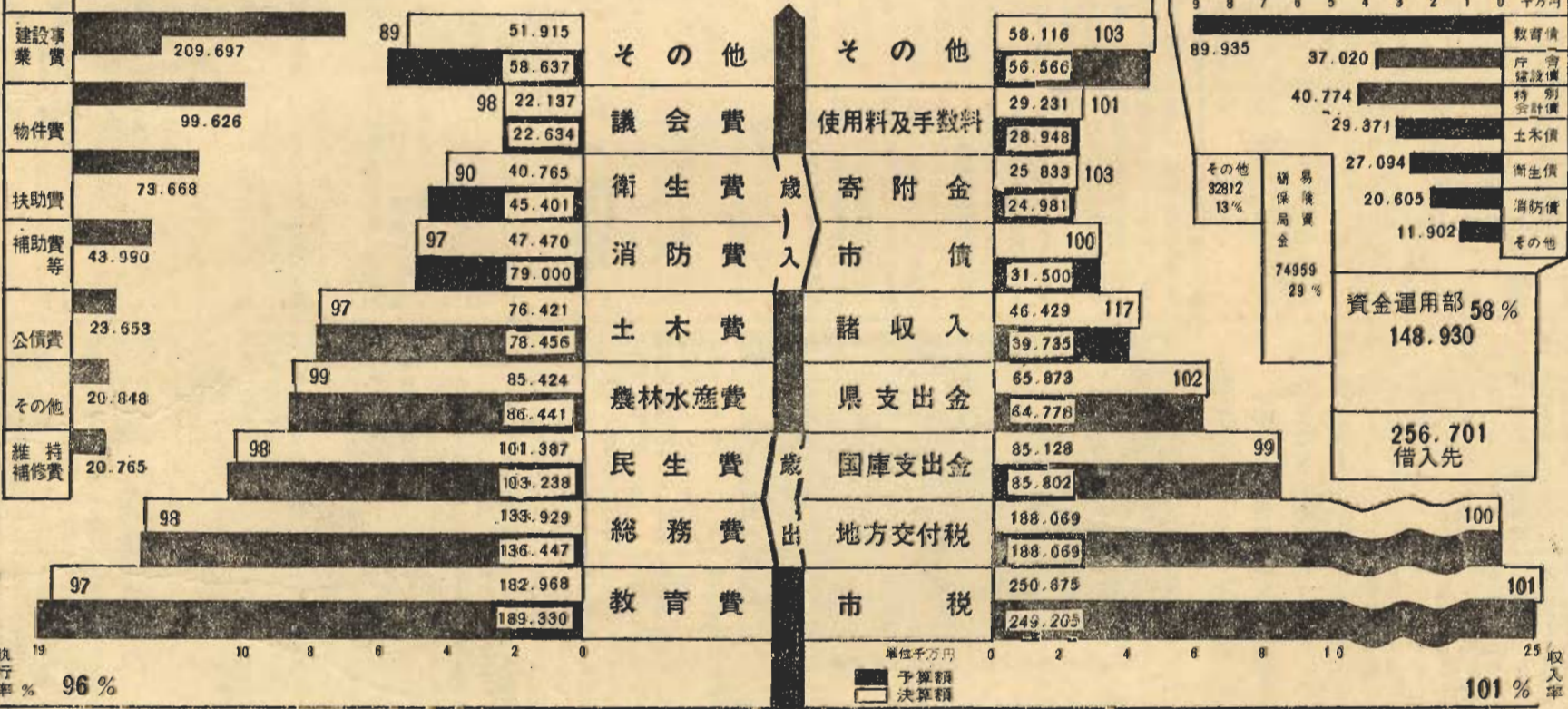
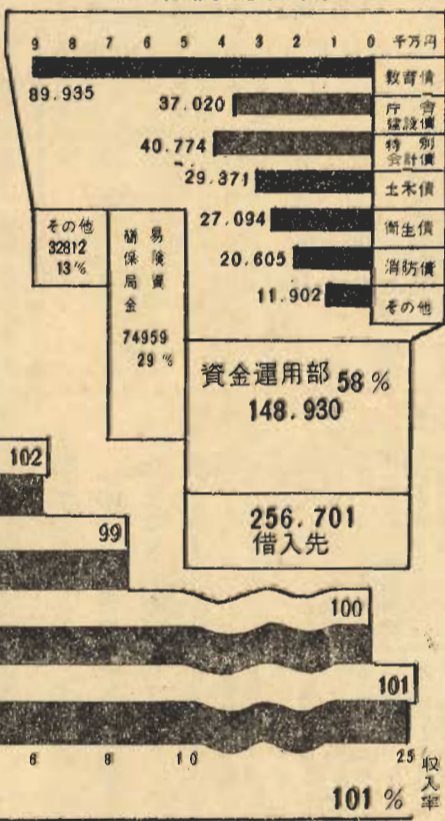
一世帯当り (C/B)	4,418円
一人当り (C/A)	16,751円

税目	調定額	収入額	徴収率
1.市民税	79.082	73.832	93%
2.固定資産税	114.089	101.814	89
3.軽自動車税	7.579	6.519	86
4.煙草消費税	40.957	40.957	100
5.電気ガス税	17.142	17.142	100
6.都市計画税	11.175	10.320	92
7.その他	174	91	53
計	270.198	250.675	93

性質別内訳



3. 市債現在高

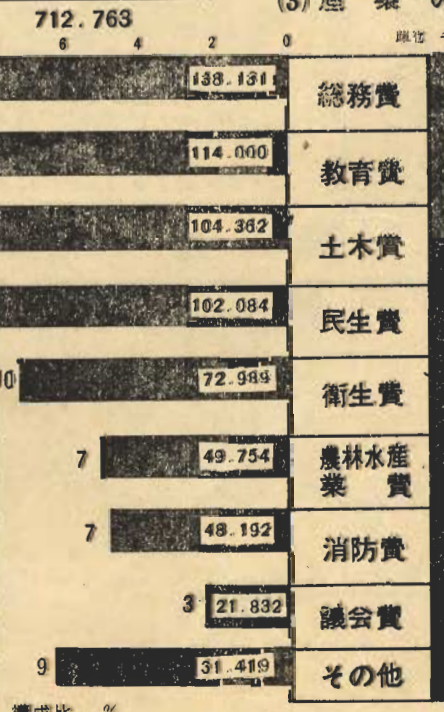


昭和40年度当初予算

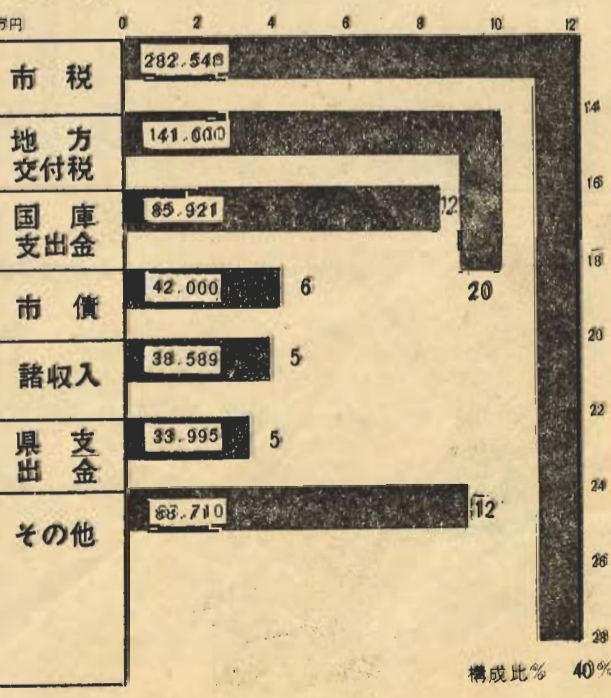
4. 市有財産 803.663

市有地	133,797坪
建物	22,920坪
自動車	26,793
橋	14,800
プール	13,500
基金	15,495
有価証券	3,502
予託金	11,500
出資金	1,170

重点施策 712.763



(1) 観光施設の整備充実 (2) 教育施設の整備拡充と内容充実 (3) 産業の振興



会計別	本年度予算	前年度予算	差引
国民健康保険	179,057	109,507	69,550
簡易水道	3,270	2,624	646
と畜場	1,702	1,901	△199
休養施設	24,012	21,398	2,614
ユース・ホステル	3,563	3,266	397
上水道	3,748	3,352	396
公益質屋	580	3,768	△3,188
計	215,032	145,816	70,216

構成比 %

構成比 % 40%

◇見る市政◇

館山市問題協議会の初会議

館山市青少年問題協議会の初会議が6月28日市役所大会議室で行なわれました。この協議会は青少年の健全な育成をはかるための総合的な施策をうちだすのに必要なことがらを調査審議しその施策を最も効果的におし進めるために関係行政機関の連絡や調整をはかりました。

社会道徳が曲り角に立つているさつこ日本を将来にわたって青少年の健全な育成は、人づくりといわれ、国にとつても市にとつても重要な行政であります。この協議会の発足により関係機関の連絡調整がはかられ、各種団体が協同し、市民運動も発展させることによつてこの館山の青少年の人格形成を大きく左右するものと期待されます。

夏の水難防止と防犯のこころえ

暑い夏になり、水泳の海はまた魅力がありますが、反面危険が多くなつております。ことしこそは、次のことを守り事故をなくし、たのしい夏を過しましょう。泳ぎに行くときは、なるべく大勢誘い合つようにして、決して一人で泳がない。

泳ぐ前には準備運動を行ない水に体をなじませてから泳ぐようにする。水中ではおぼれたまねはしない。おぼれそうになつたら大声で助けを求め、おぼれかけた人をみつければ、浮輪、棒切れ、板切れ、縄などを投げてやる。また大声で付近の人に急を知らせる。

生活設計は郵便貯金で

わが家の生活に安心と幸せを、さらに将来の生活設計に郵便貯金をご利用ください。郵便貯金は、おまとまつたお金なら定額貯金6か月たてばいつでも払いもどして10年間も税金はかかりません。

毎月の生活に安心と幸せを、さらに将来の生活設計に郵便貯金をご利用ください。郵便貯金は、おまとまつたお金なら定額貯金6か月たてばいつでも払いもどして10年間も税金はかかりません。

みななの手で守ろう

あわび、とこぶし、さざえ、てんぐさの盛産期に入り、最近観光ブームにのり観光客の食膳や土産物にするため魚貝類の乱獲が目だつてまいりました。このままの状態にしておくと磯根資源、特に貝類が枯渇してしまふ恐れがあります。

NHK相談室を開設

NHKでは、この四月一日から、聴視者のみなさんのお相談相手として「NHK相談室」を、全館六十八の放送局に開設しました。これは、最近とくに増加してきた放送番組、受信契約、受信障害、経営一般などに対する聴視者のみなさんからの質問、意見、苦情などをより早く回答するため、従来は口答で行なわれていた窓口を一つにし、その処理の一本化をはかつたものです。

千葉放送局に

NHKでは、この四月一日から、聴視者のみなさんのお相談相手として「NHK相談室」を、全館六十八の放送局に開設しました。これは、最近とくに増加してきた放送番組、受信契約、受信障害、経営一般などに対する聴視者のみなさんからの質問、意見、苦情などをより早く回答するため、従来は口答で行なわれていた窓口を一つにし、その処理の一本化をはかつたものです。

昭和40年度労働基準監督官採用試験

現在のように産業経済の発展、科学技術の進展につれて特に労働災害防止の観点から監督官の重要性はますます増大し、一層高度の専門的知識、技術が要求されるにいたつたため、広く一般から今日の監督官としてふさわしい者を求めることが必要であります。このため、人事院を試験機関とする労働基準監督官採用試験を実施することにいたしました。

題字が新装

七月号から題字のよそおいを新たにしました。デザインは福徳事務所の青藤主事

工業立地地盤調査はじまる

今回「工場立地の調査等に関する法律」に基づいて通商産業省より、昭和四十年工場立地調査新地区として、館山地区(館山市、千倉町、三芳村の区域)が指定されました。この調査は全国の主要工場立地地盤調査の主要な調査地として、土地の状況、用水、輸送施設、労働力等の実態を調査し、これを通商産業省および各通商産業局に設置されている工業立地指導室に収集整備し、新規立地希望企業者の便に供することを目的として行なうこととされています。現在千倉町および本市に

テレビ番組紹介

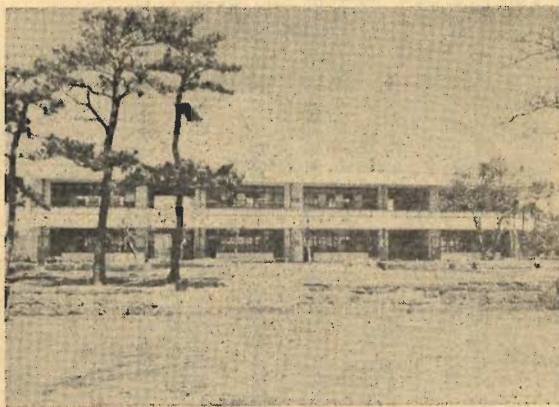
28日午後10時5分〜10時15分NHK第一チャンネルでカメラ訪問だいま海産10分という納涼番組が私たちの美しい海を取材し、鏡ヶ浦のロケ、そして海底10分というアクアラングの実習や海底の様子を紹介いたします。



(写真 近代的な四中体育館)



(写真 皇太子来房記念布沼のレストハウス)



(写真 りつぱに完成した神戸小学校)

一カク千金、金づくりの奇手などおおよそ夢でしかない。コッコツ、そしてまたコッコツ、しかも忍耐よく積みかさねて行く。「チリモツモンパストナール」貯蓄の妙テイはおのずと、ここから生れ

額貯金6か月たてばいつでも払いもどして10年間も税金はかかりません。所得税法第六條、国民のために国が設けている制度を充分にご利用ください。

NHKでは、この四月一日から、聴視者のみなさんのお相談相手として「NHK相談室」を、全館六十八の放送局に開設しました。

NHKでは、この四月一日から、聴視者のみなさんのお相談相手として「NHK相談室」を、全館六十八の放送局に開設しました。

NHKでは、この四月一日から、聴視者のみなさんのお相談相手として「NHK相談室」を、全館六十八の放送局に開設しました。

NHKでは、この四月一日から、聴視者のみなさんのお相談相手として「NHK相談室」を、全館六十八の放送局に開設しました。

八月の天候予想

富崎測候所 八月上旬は太平洋高気圧がおおわれ夏らしい天候が続き、中旬は曇りや雨となり、下旬は曇りや雨となり、八月の平均気温は昨年並み、降水量は昨年並みと見込まれます。

生まれ変わる西海岸 子ども遊園地が完成

国民休暇村で有名な西海岸に児童遊園地ができました。この遊園地はホタテの形をしたスベリ台や遊歩道など楽しい施設がいっぱい。こどもプールは縦30メートル、横20メートル、深さ30センチのモザイク模様のきれいなものです。

館山市社会福祉協議会総会

社会福祉協議会の総会が市役所大会議室で開かれ、席上町田有子、山内春吉、川崎房枝、鎌田周治、渡辺伝蔵のかたがたに感謝状を贈呈しました。総会は、39年度決算、事業報告、続いて40年度の事業計画、予算案が審議され、役員改選にうつり、会長に佐藤直右、副会長に島作治、鈴木紀の各氏が選出されました。