

館山市報

昭和40年
3月15日
第156号
(毎月1回発行)

2月の人口動態

総人口	57,233人
男	27,597人
女	29,636人
世帯数	14,970世帯
出生	69人(男38・女31)
死亡	52人(男21・女31)
転入	208人(男101・女107)
転出	178人(男106・女72)

四月の天候予想

富崎測候所

四月は一般には暖かな天気、一時南風の強い日がある見込みです。気温は高めですが、特に下旬から五月上旬にかけては、内陸でおおむねおろりおそれがありません。降水量は平均並みです。

四月における平均値	気温(摂氏)	一三・三
上旬	一三・三	一三・三
中旬	一三・三	一三・三
下旬	一三・三	一三・三
降水量(mm)	一五・三	一五・三
上旬	一五・三	一五・三
中旬	一五・三	一五・三
下旬	一五・三	一五・三

館山市立館山高等学校

伝統と栄光に輝く歴史に終止符

千葉県立に移管決まる

館山高等学校は、その前身である北条町実科高等女学校として大正十五年三月創設、以来四十一年の歴史を刻み、その間学制の改革などがあり、戦後昭和二十四年定時制課程を敷き、昭和二十八年商業科を設けて男女共学となり、昭和三十三年工業科を増設、生徒数も草創当時と比較にならないほど多くなり、定時制を含めると千五百名以上の多目的学校として、館山に誇りを持ってまいりました。去る二月十七日館山市議会は、議案第四号で「館山市立館山高等学校移管について」を審議し、万場一致で可決、県議会においても承認され、多年の宿願が達成されました。これは市民にとっての協力の賜と、心から感謝いたしております。はなはだしい県立移管という影に、一抹の愛憎の情は禁じられないことでしょう。次にその経過や概要をお知らせしてお別れしたいと思います。

県立移管までの経過

我が国の重化学工業はここ数年、世界の目を注目するほどの飛躍的な発展を遂げ、ことに京葉工業地帯の驚異的な開発は、世界の京葉工業地帯とまでの上りつきました。工業の発展は、必然的に若い優秀な技術者を要するに量的にも望んでおるとき、県の北部地方に工業高校があるにもかかわらず、県内に工業高校を設置しなければならぬという考えから、昭和35年の夏頃安房郡市のPTA連合会を主体とした教育関係者が集まり、安房地方に県立の工業高校を設置しようとする気運を高めました。同年11月安房郡市PTA連合会長、小中学校長会で世論に訴える運動をおこすことを決議し、この運動を強力に推進させ実現を目ざすからには郡市民一体となった機運の必要性が生じ、「県立工業高校設置促進協議会」が生まりました。会長に館山市長、副会長に理事に町村長、議長、教育委員長、PTA連合会長、校長の名を連ね、顧問に郡市選出の県議員、県教育委員をいたした文字どおり背水の陣をし、これら諸般の事情から、館山高校に工業課程を郡



館山高等学校沿革史

千葉県北条町 実科高等女学校 として創立

大正15年3月千葉県北条町実科高等女学校設置認可され、修業年限四年、生徒定員二百名で創立、初代校長に石崎常夫先生が就任。大正15年4月北条小学校内敷地に校舎落成、同月25日開校式を挙げて、昭和3年3月第一回卒業式を挙げる。昭和8年3月石崎常夫校長退任、かわつて小倉太一先生が校長に就任。昭和16年1月鵜殿新太郎校長退任、かわつて遠藤正太郎先生が校長に就任。昭和17年4月校旗を制定。昭和17年4月昭和通り北側の水田を埋め立て、正面西側校舎第一棟が竣工。昭和18年4月館山市立館山高等女学校と改称、生徒定員四百名となる。昭和19年10月第一棟の東側と第二棟の校舎が竣工。昭和22年4月新学制実施により併設の中学校を置き、高等女学校への新入生募集は行なわれず、三年生を併設中学校に編入。昭和23年4月館山市立館山高等学校と校名変更、生徒定員三百六十名、家庭課程九学級を編成、同年9月第一棟に接した北側に校長室、図書室、衛生室を増築。昭和24年3月併設中学校を廃止、同年4月定時制商業課程を設け、生徒定員六百六十名とする。昭和25年3月高等女学校第一回卒業式を挙げる、同年11月遠藤正太郎校長退任、かわつて石井恒一先生が初代校長に就任、昭和26年3月定時制第一回卒業式を挙げる。昭和28年3月石井恒一校長退任、校長に鵜殿新太郎先生が就任、山口信一先生が副校長に就任。昭和29年4月全日制商業課程設置認可、同年12月校舎北側水田3反9畝16歩を買収する。昭和29年4月全日制家庭課程設置認可。

3月は 保険税六期の納期と 38年度の出納を閉じます

3月31日は、国民健康保険税の最終納期(期)です。39年度分はまだ納めていない方は、このさいお納めください。係では、いつものように館山地区は26日、北条地区は27日、那古地区は29日、船形地区は30日、神戸、神奈、館野、九重地区は31日にそれぞれ出納徴収を行いますので、協力ください。

昭和38年度以前の出納税の滞り越え分(38年度以前のもの)の出納は、三月末日になつておりますので、滞り整理を実施しております。古い税金や、診療費やそのほか納め忘れしたものがあつたら、この機会をご利用ください。

新保険証

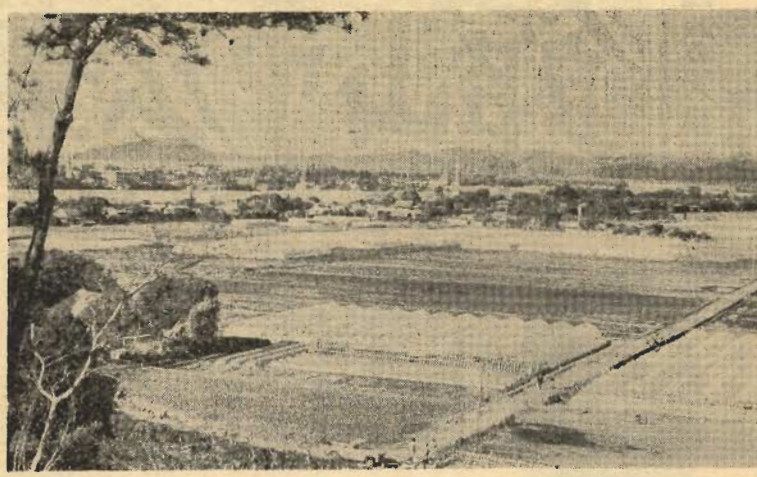
現在市民のみならずが使用されている国民健康保険証は3月末日限りで使用できなくなり、四月から新保険証が使用されます。新保険証は、国民健康保険の納税組合が連絡委員会を通じて引き替える行ないますので準備してください。

また、被保険者の資格を得たり、失なつたりしてまだ届出していない方は、早く届出してください。この場合必要なのは、資格取得者：印鑑、資格喪失者：印鑑、国民健康保険者証、社会保険の保険証となっています。

番地の一
五十七筆：八千九百三十三坪九五
この実測面積：一万二千坪一三
固定資産評価額：五千三百六十二万四千八百九十九円
時価：二億二千四百六十二万六千六百円
2、建物
総坪数：千九百八十五坪
評価額：五千三百三十七万三千九百七十八円
3、工作物
門柱その他：百五十五万八千四百三十三円
4、立木
横その他：六百六十九本
積その他：六十七万九千九百九十九円
5、備品
事務机外、六千三百三十点
事務機、二千六百七十九万七千九百九十九円
6、図書
源氏物語外、五千九冊：百八十一万二千三百三十二円
7、その他
電話加入権、二回線：四万円
八、土地
館山市北条字浜川一、四一六番地一、四九〇

所得豊かな農業へと 安布里 野菜ハウス完成

国の政策が工業部門と農漁業部門の所得格差をちぢめるため、農業基本法を定め農業構造を改善しようとする地区に対し(パイロット「先駆」事業地区といふ)て、安布里、山本の野菜ハウスが、昨年11月工事がはじまり、完成した野菜ハウス郡



育成してあります。より豊かな農業所得を上げるためには、資本を投下して近代設備をしなければならぬという観点に基づいてはじめられた安布里、山本の野菜ハウスが、昨年11月工事がはじまり、完成した野菜ハウス郡

事業名	事業主体	事業量	事業費	受益範囲	
				戸数	ハウス面積
野菜ハウス	安布里第1	1ヶ所 141棟	10,162	16	14,976
	安布里第2	93棟	6,651	9	9,789
	山本	120棟	6,781	11	9,680
小計		354	23,594	36	34,445
ハウス給水施設	安布里	ポンプ1台	1,600		配管延長L=2,540m
	山本	ポンプ1台	1,000		配管延長L=1,140
小計			2,600		3,680m
小合			26,194		

危険物の試験

危険物の試験は、昭和40年5月16日午前10時から12時まで、試験場(館山市)で行われます。試験科目は、基礎科目(物理、化学)と応用科目(危険物の性質、防火)です。

市長の諮問に答申する

特別職報酬審議会委員決る。館山市特別職報酬審議会委員として、大西篤一郎(商工会議所)、石井吉夫(安房地区労働組合協議会)、高橋理紀(自治会連合会)が選出された。市長の諮問に答申する。

進む舗装工事

市道二二五号線、船形地区の舗装工事が、三月一パイの予定で直営で進められております。この工事は、延長百八十メートル、幅六、四メートルで、砕石水締めで蒸気式スチール乳剤の舗装の厚さ三センチとなっており、工費は六十九万二千元です。

八幡郵便局 業務を開始

館山八幡郵便局が3月16日に開設され業務を開始します。場所は、老松茂る八幡神社第一鳥居前の八幡中宿五六一の一番地で、局長林秀雄ほか局員二名の構成で業務が実施されます。

二月広報の訂正

二月広報の二面の記事で、届けと証明欄の最後の記事を次のとおり訂正、お詫びいたします。▼固定資産評価証明土地あるいは家屋の所有権に登記された事項を証明します。

越冬バエを退治しよう

梅の鶯がのどかな春を告げるころは、越冬バエの活動期に入ります。今の一匹は夏の千匹にも匹敵いたしますので、見つけしだい退治しましょう。サナギで越冬しているものは、ゴミ箱や便所のくみ取り近くの地中にいます。土を十五センチほど掘り起こし、日光に当てて油剤をまくか、燻くともよいと思います。ウジ虫は畜舎や便所やゴミなどにいるので、殺虫剤をまくと効力があります。

事業種目	事業費	国および県補助	公庫資金	その他	摘要
野菜ハウス	23,594	4,719	18,875	0	
ハウス給水施設	2,600	1,300	1,040	260	
計	26,194	6,019	19,915	260	

家屋の建築は届出してから

最近、建築ブームにのって家屋の新築や増築、改築が目立って多くなり、建築が目的として多くは、国や県では、皆さんの生命、健康、財産を守るため、建築物の設備や構造等の基準を定め、公共の福祉を図つておられます。ご心配な方は、建築士や建築主事にご相談ください。

四中体育館の新築工事進む

去る12月23日着工、3月一パイ竣工の予定で、四中体育館の新築工事が進められております。この体育館は、鉄筋コンクリート造り平屋建て、建坪594平方メートル(1179.7坪)からなる立派な建物で、請け負いは富士土建K&K、完成の暁は雨の日も風の日でもおさまいなく、教育課程に従って若者のような中学生がカーパスは相まわることでしょう。(写真見れば工事の進捗も終り屋根組みにかかる四中体育館)

館山高等学校工業科校舎増築

県立館山高等学校工業科校舎の増築工事が去る12月26日着工、3月一パイの予定で急ピッチで進められております。増築工事の内容は、電気科校舎、二階建、一部平家、厚形スレート葺き、343.92平方メートル(110.394坪) 化学工業科校舎、木造二階建、一部平家、厚形スレート葺き、248.43平方メートル(75.15坪) 反応実習工場、鉄骨平家建、波形スレート葺き、64平方メートル(110.11坪) 渡廊下、55.60平方メートル(110.77坪) 便所、ブロッコ平家建、5.48平方メートル(11.96坪)で、この総工費は、1,330万円に計工務店の請け負いです。

完成間近い豊房診療所

旧豊房村役場、豊房出張所跡、館山駅より国鉄バスで約15分位の白浜町に至る地点大戸、館山の中心道ともいわれる県道沿いの小高い地に、近代的なブロック造り平屋建ての、いかにも清潔な感じのする豊房診療所の完成が間近に迫っております。4月1日診療開始を目標に工事が進められており建坪は、239.36平方メートル(72.41坪)で、診療室、手術室、人待室4からなり、この工費は550万円に宇山工業K&K請け負いです。(写真見れば完成間近い診療所)

補充選挙人名簿登録

補充選挙人名簿登録申請に注意して窓口で手続をしてくださいます。この半才の年月が流れました。今までの市、市の広報や回覧を通してお知らせしてきましたが、いまだこの趣旨がよく知られていない恨みがあり、満20才に達した方の申出が少くない原因となつております。昨年10月公職選挙法が改正され、新有権者(年令満20才に達した方)、他市町村から市内に居住をかまえた方、または選挙人名簿から漏れている方は、いつでも補充選挙人名簿の登録申請をすることができます。次の事項を書きます。現住所、世帯主氏名、氏名、旧姓

は早めに申出を

該当者は、いつでも窓口で名、公証力のある身分証明書の提出を求めらるる。領収書の提出を求めらるる。説明をしていただきます。五、申出書を提出する方は本人または同居の親族

補充選挙人名簿登録

補充選挙人名簿登録申請に注意して窓口で手続をしてくださいます。この半才の年月が流れました。今までの市、市の広報や回覧を通してお知らせしてきましたが、いまだこの趣旨がよく知られていない恨みがあり、満20才に達した方の申出が少くない原因となつております。昨年10月公職選挙法が改正され、新有権者(年令満20才に達した方)、他市町村から市内に居住をかまえた方、または選挙人名簿から漏れている方は、いつでも補充選挙人名簿の登録申請をすることができます。次の事項を書きます。現住所、世帯主氏名、氏名、旧姓

補充選挙人名簿登録

補充選挙人名簿登録申請に注意して窓口で手続をしてくださいます。この半才の年月が流れました。今までの市、市の広報や回覧を通してお知らせしてきましたが、いまだこの趣旨がよく知られていない恨みがあり、満20才に達した方の申出が少くない原因となつております。昨年10月公職選挙法が改正され、新有権者(年令満20才に達した方)、他市町村から市内に居住をかまえた方、または選挙人名簿から漏れている方は、いつでも補充選挙人名簿の登録申請をすることができます。次の事項を書きます。現住所、世帯主氏名、氏名、旧姓

補充選挙人名簿登録

補充選挙人名簿登録申請に注意して窓口で手続をしてくださいます。この半才の年月が流れました。今までの市、市の広報や回覧を通してお知らせしてきましたが、いまだこの趣旨がよく知られていない恨みがあり、満20才に達した方の申出が少くない原因となつております。昨年10月公職選挙法が改正され、新有権者(年令満20才に達した方)、他市町村から市内に居住をかまえた方、または選挙人名簿から漏れている方は、いつでも補充選挙人名簿の登録申請をすることができます。次の事項を書きます。現住所、世帯主氏名、氏名、旧姓

補充選挙人名簿登録

補充選挙人名簿登録申請に注意して窓口で手続をしてくださいます。この半才の年月が流れました。今までの市、市の広報や回覧を通してお知らせしてきましたが、いまだこの趣旨がよく知られていない恨みがあり、満20才に達した方の申出が少くない原因となつております。昨年10月公職選挙法が改正され、新有権者(年令満20才に達した方)、他市町村から市内に居住をかまえた方、または選挙人名簿から漏れている方は、いつでも補充選挙人名簿の登録申請をすることができます。次の事項を書きます。現住所、世帯主氏名、氏名、旧姓

補充選挙人名簿登録

補充選挙人名簿登録申請に注意して窓口で手続をしてくださいます。この半才の年月が流れました。今までの市、市の広報や回覧を通してお知らせしてきましたが、いまだこの趣旨がよく知られていない恨みがあり、満20才に達した方の申出が少くない原因となつております。昨年10月公職選挙法が改正され、新有権者(年令満20才に達した方)、他市町村から市内に居住をかまえた方、または選挙人名簿から漏れている方は、いつでも補充選挙人名簿の登録申請をすることができます。次の事項を書きます。現住所、世帯主氏名、氏名、旧姓

補充選挙人名簿登録

補充選挙人名簿登録申請に注意して窓口で手続をしてくださいます。この半才の年月が流れました。今までの市、市の広報や回覧を通してお知らせしてきましたが、いまだこの趣旨がよく知られていない恨みがあり、満20才に達した方の申出が少くない原因となつております。昨年10月公職選挙法が改正され、新有権者(年令満20才に達した方)、他市町村から市内に居住をかまえた方、または選挙人名簿から漏れている方は、いつでも補充選挙人名簿の登録申請をすることができます。次の事項を書きます。現住所、世帯主氏名、氏名、旧姓

補充選挙人名簿登録

補充選挙人名簿登録申請に注意して窓口で手続をしてくださいます。この半才の年月が流れました。今までの市、市の広報や回覧を通してお知らせしてきましたが、いまだこの趣旨がよく知られていない恨みがあり、満20才に達した方の申出が少くない原因となつております。昨年10月公職選挙法が改正され、新有権者(年令満20才に達した方)、他市町村から市内に居住をかまえた方、または選挙人名簿から漏れている方は、いつでも補充選挙人名簿の登録申請をすることができます。次の事項を書きます。現住所、世帯主氏名、氏名、旧姓