

館山市広報

発行所 館山市役所
館山市北条1087番地
電話館山67.68.188.701番

4月の人口動態

総人口	61,700人
世帯数	12,706戸
出生	104人(男55・女49)
死亡	60人(男31・女29)
結婚	48件
離婚	3件
出生率	1.68
死亡率	0.97
結婚率	0.78
離婚率	0.03

財政難を克服して進捗 重幹道路建設と道路網整備

道路の整備は市の発展上最も重要であり、文化は道路にのって訪れてくるのであります。

市では財政難を克服してその整備を着々推進しております。その主なるものを説明します。

◎重幹幹線道路(船形館山港線)
この道路はその名の示すごとく、将来館山市の動

脈ともなるべき観光道路海岸道路として、着々進捗しているものであります。その起点は船形字沙切山から終点館山字出口まで、の船形港・館山港を結ぶ延長四、四一五米・巾員一、一五米であります。

現在延長一、八〇〇米工事費一千七十七万三千円で一中迄すてに完成しており、本年度は更に継

続事業として、八幡神社鳥居下から汐入川迄、延長一、二〇〇米を完成すべく四百九十九万円を計上し六月着工を計画しております。これはすでに計画中の路線より更に海岸線に接近した路線とすべく計画変更の認可も得て将来の海岸線ドライヴウェイとして市の観光事業に大いにプラスすべ

く期待され、又発展させるべく計画されているものであります。

◎北條字キマ通り舗装
この道路の舗装・測溝工事は延長三九二・一、五五九、八平米を工費百九万四千円を以て本年二月二十日着工し、翌三月同工事を完了いたしました。この道路は観光と健全娯楽面から多数の市民や来遊者が通るのですが一度雨になると泥ねい化し、この改良が早くから要望されていたものであります。

◎沼・眞倉線
宮城地区から茂名に通ずる道路は昨年四月着工、同六月、十四万七千円で完成しました。

◎沼・眞倉線
宮城地区から茂名に通ずる道路は昨年四月着工、同六月、十四万七千円で完成しました。

根古屋から真倉に通ずるこの道路は、本年一月着工し、同三月五十四万三千円で五四七米を完成しております。

◎沼・館山港線
沼から館山港に至るこの道路は昨年七月着工し同年九月五十六万一千円で完成しております。

根古屋から真倉に通ずるこの道路は、本年一月着工し、同三月五十四万三千円で五四七米を完成しております。

◎沼・館山港線
沼から館山港に至るこの道路は昨年七月着工し同年九月五十六万一千円で完成しております。

根古屋から真倉に通ずるこの道路は、本年一月着工し、同三月五十四万三千円で五四七米を完成しております。

◎沼・館山港線
沼から館山港に至るこの道路は昨年七月着工し同年九月五十六万一千円で完成しております。

根古屋から真倉に通ずるこの道路は、本年一月着工し、同三月五十四万三千円で五四七米を完成しております。

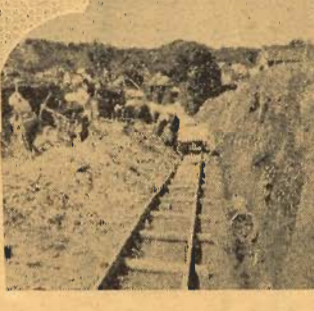
◎沼・館山港線
沼から館山港に至るこの道路は昨年七月着工し同年九月五十六万一千円で完成しております。

根古屋から真倉に通ずるこの道路は、本年一月着工し、同三月五十四万三千円で五四七米を完成しております。

◎沼・館山港線
沼から館山港に至るこの道路は昨年七月着工し同年九月五十六万一千円で完成しております。



上、船形から一中まで完成した重幹道路
下、根古屋から真倉に通ずる道路工事現場



市村合併以来久しく懸案となつておりました消防署富崎分遣所が五月十四日新設されました。

ご承知のように富崎地区は〇・七八平方町の狭小な地域に六四〇戸が密集し、それに気象的悪条件と市の中心部から約三里の遠隔地にあり、応援には時間を要し大火災の危険が極めて高いので過去においても明治以来百戸以上の大火が四度も

発生してあります。今回分遣所の設置により消防力は著しく強化され富崎地区・神戸地区は一朝有事の際非常に心強くあります。それよりも地区住民が火災を出さない地域に

少限度に止める最善の方法です。電話は「布良三番」でただ火事と云つて下さればすぐつながらるようになります。その場合建物の所在を明確にお知らせ願います。

分遣所の勢力を申し上げますと、消防機は普通消防車一台、人員は消防士長以下六名(一日三名)が勤務しており、その受持区域は、第十六分団及び第二十分団の区域となっております。

い火災予防と云う事がなにより第一である事は云うまでもありません。不幸にして火災が発生した場合に速やかに電話で通報する事が火災を最

い火災予防と云う事がなにより第一である事は云うまでもありません。不幸にして火災が発生した場合に速やかに電話で通報する事が火災を最

い火災予防と云う事がなにより第一である事は云うまでもありません。不幸にして火災が発生した場合に速やかに電話で通報する事が火災を最

い火災予防と云う事がなにより第一である事は云うまでもありません。不幸にして火災が発生した場合に速やかに電話で通報する事が火災を最

い火災予防と云う事がなにより第一である事は云うまでもありません。不幸にして火災が発生した場合に速やかに電話で通報する事が火災を最

新生活運動が県下に展開されてから第二年度を迎えて行はれる本年春の清掃運動は、五月一ばい全市にわたつて一斉に実施されます。

この春季大掃除の目的は越冬した「はえ」「蚊」の発生源の処理をかねた夏期伝染病予防対策でありますので、本市では次の内容を以てこの運動を実施いたしますので、みなさんの協力をお願いいたします。

◎屋外掃除
①家屋周囲の雑草を除去して掃除を行い、便所の周囲や汲取り口及びびみ箱の周囲の土をかき取つて、はえ・蚊の「すみか」を徹底的に取り除く。

◎下水は汚泥を上げ流水をよくする。

◎家畜舎内外の大掃除をし、土の入れかえ等をして下さい。

◎屋内掃除
①たんす・机・押入等平素掃除のゆきとかなない場所の掃除を重点的におこなう。

◎畳は日光消毒をして取り入れ、この際床面には新聞紙を敷き、その上殺虫剤を撒布する。

◎お掃除日は各地区ごとにおこなう期間中適宜実施していただくことになりませんが、この清掃運動は

新生活運動の基盤として推進されるものでありますから、これをきつつけとして今後毎月清掃日を定める等して、常々生活環境の浄化を図つていただきます。

◎遺族年金の請求資格者について
①父母が満六十才になつた時
②父母が死亡者の記載されている戸籍簿本と請求者の続柄が明かなもの

現在受給者の内次の事情が生じた場合届け出を必要としますのでお知らせいたします。

①遺族年金受給者の失権による証書の再換
①死亡した時
②子が満十八才になつた時及び他人の養子になつた時
③妻が再婚し又は事実上の結婚にある時

この場合失権した事のある戸籍簿本と年金証書及び印章を持参して下さい。

この場合失権者の記載されている戸籍簿本と請求者の続柄が明かなもの

全国的に知られている鯉餌料イワシの供給地館山港は、北は北海道から南は九州までその最盛期を迎えて連日購買のカツカで賑わっているが、昨からイワシの不漁がこの需要に応じきれず順番を待つ船が多い。

市内の餌生業操業業者は十一統で、生簀の数は一統について約五〇から八〇樽位あり、一統について二〇〇から二五〇回位漁獲し生簀にいけてそれを一週間も畜養してから売渡すものであるが、この操業業者による年間収入は約二億万円と云われている。

全国的に知られている鯉餌料イワシの供給地館山港は、北は北海道から南は九州までその最盛期を迎えて連日購買のカツカで賑わっているが、昨からイワシの不漁がこの需要に応じきれず順番を待つ船が多い。

市内の餌生業操業業者は十一統で、生簀の数は一統について約五〇から八〇樽位あり、一統について二〇〇から二五〇回位漁獲し生簀にいけてそれを一週間も畜養してから売渡すものであるが、この操業業者による年間収入は約二億万円と云われている。

春の清掃運動始まる 清潔で住みよい生活環境を

新生活運動の基盤として推進されるものでありますから、これをきつつけとして今後毎月清掃日を定める等して、常々生活環境の浄化を図つていただきます。

現在受給者の内次の事情が生じた場合届け出を必要としますのでお知らせいたします。

全国的に知られている鯉餌料イワシの供給地館山港は、北は北海道から南は九州までその最盛期を迎えて連日購買のカツカで賑わっているが、昨からイワシの不漁がこの需要に応じきれず順番を待つ船が多い。

全国的に知られている鯉餌料イワシの供給地館山港は、北は北海道から南は九州までその最盛期を迎えて連日購買のカツカで賑わっているが、昨からイワシの不漁がこの需要に応じきれず順番を待つ船が多い。

根古屋から真倉に通ずるこの道路は、本年一月着工し、同三月五十四万三千円で五四七米を完成しております。

◎沼・館山港線
沼から館山港に至るこの道路は昨年七月着工し同年九月五十六万一千円で完成しております。

根古屋から真倉に通ずるこの道路は、本年一月着工し、同三月五十四万三千円で五四七米を完成しております。

◎沼・館山港線
沼から館山港に至るこの道路は昨年七月着工し同年九月五十六万一千円で完成しております。

根古屋から真倉に通ずるこの道路は、本年一月着工し、同三月五十四万三千円で五四七米を完成しております。

◎沼・館山港線
沼から館山港に至るこの道路は昨年七月着工し同年九月五十六万一千円で完成しております。

根古屋から真倉に通ずるこの道路は、本年一月着工し、同三月五十四万三千円で五四七米を完成しております。

◎沼・館山港線
沼から館山港に至るこの道路は昨年七月着工し同年九月五十六万一千円で完成しております。

根古屋から真倉に通ずるこの道路は、本年一月着工し、同三月五十四万三千円で五四七米を完成しております。

◎沼・館山港線
沼から館山港に至るこの道路は昨年七月着工し同年九月五十六万一千円で完成しております。

根古屋から真倉に通ずるこの道路は、本年一月着工し、同三月五十四万三千円で五四七米を完成しております。

◎沼・館山港線
沼から館山港に至るこの道路は昨年七月着工し同年九月五十六万一千円で完成しております。



根古屋から真倉に通ずるこの道路は、本年一月着工し、同三月五十四万三千円で五四七米を完成しております。

◎沼・館山港線
沼から館山港に至るこの道路は昨年七月着工し同年九月五十六万一千円で完成しております。

根古屋から真倉に通ずるこの道路は、本年一月着工し、同三月五十四万三千円で五四七米を完成しております。

◎沼・館山港線
沼から館山港に至るこの道路は昨年七月着工し同年九月五十六万一千円で完成しております。

根古屋から真倉に通ずるこの道路は、本年一月着工し、同三月五十四万三千円で五四七米を完成しております。

◎沼・館山港線
沼から館山港に至るこの道路は昨年七月着工し同年九月五十六万一千円で完成しております。

根古屋から真倉に通ずるこの道路は、本年一月着工し、同三月五十四万三千円で五四七米を完成しております。

◎沼・館山港線
沼から館山港に至るこの道路は昨年七月着工し同年九月五十六万一千円で完成しております。

ためない税金
今月の税金
自轉車荷車税
全期
5月31日まで
ためる貯金

洋野菜の技術と経営

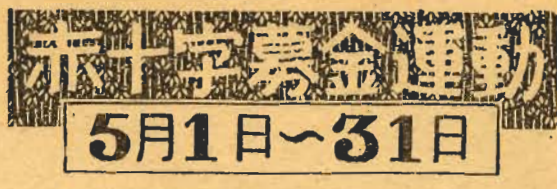
◎小谷信一、ボンボ成瀬政男、衛車の話◎織井齊、前進する中風の農業協同組合◎西村周一、西洋野菜の技術と経営

館山港

全国的に知られている鯉餌料イワシの供給地館山港は、北は北海道から南は九州までその最盛期を迎えて連日購買のカツカで賑わっているが、昨からイワシの不漁がこの需要に応じきれず順番を待つ船が多い。

私達の図書館

現在受給者の内次の事情が生じた場合届け出を必要としますのでお知らせいたします。



5月1日~31日

新緑したる五月一日から三十一日まで... 赤十字事業に協力下さい

白い羽根にご協力を

今年目標額四十七万七千円

その事業の内容を申し上げます... 赤十字事業

この活動は、災害救護のため... 赤十字事業

市役所内に移転した教育委員会事務局

増改築された市立四中

館山市教育委員会事務局が去る四月二十三日から... 移転いたしました

館山高等學校の新校舎竣工... 新校舎竣工と同時に危険なものを撤去しました

新教育長に小出助役の兼務

新教育長に

小出助役の兼務



本年三月三十一日付をもつて館山市教育長飯田忠氏が一身上の都合で退職したので、後任教育長として小出助役が四月二十一日付をもつて兼務を任命された。

老朽していた市立第四中学校舎の増改築工事は、株式会社田辺工務店と請負契約を締結して、昨年十二月二十二日工事に着手した。工費は六百三十五万円で、校舎一棟八教室、二百十九坪、便所二棟十二坪、渡廊下十七坪、五合で合計坪数は、二百

かたて工事中であった本市立館山高等學校新校舎十教室は三月二十日竣工し五月十日午前十一時北条小学校講堂において落成式を挙行いたしました。この工事は、昭和三十年三月同校PTA会員、同窓会員及び市民有志の学業教育施設費補助金と産式拾九万四千円を合して昭和三十年十二月着工し本年三月完成したものであります。



完成された市立第四中学校舎の全景

好評を頂いている市税の出張徴収... 旧市域の一般納税者を重点といたしまして、昨年引続き本年もそれぞれに引続き出張徴収を実施いたしました

Table with columns: 地区, 月日, 時間, 場所, 徴収区域. Lists collection points for various districts like 館山, 北条, 那古, 船形.

戦傷病者の方に 國鉄無賃乗車券発行

今回戦傷病者の固有鉄道無賃乗車券に関する法律が四月から公布施行されまして、増加恩給・傷病年金・傷病賜金を支給受けた者又は支給されている者... 国鉄の無賃乗車券が発行されることになりました

五月の健康はまず 疲労の回復から

館山保健所予防課長 長井和行... 疲労の回復はまず睡眠を十分に取ることに注意し、食事は消化しやすく、水分を十分に取るように心がけよう

六月の天候予想

富崎測候所... 日照は昨年よりやや多い見込です。平均気温(摂氏)は六月平均が一九・八度、最高が二〇・七度、最低が一〇・八度

戦傷病者の方に

戦傷病者証明書の交付... 戦傷病者証明書の交付は、戦傷病者として認定された者に対して行われます

十世帯以上でつた納税組合

現在市内の納税組合数は百八組合で、この組合から納付される市税は年間二千五百万円に達し、市政運営上に大きな役割を果たしております

市税の出張徴収

旧市域の一般納税者を重点といたしまして、昨年引続き本年もそれぞれに引続き出張徴収を実施いたしました

若葉の季節になります... 疲労の蓄積が危険な時期です

戦傷病者の方に... 国鉄無賃乗車券発行の申請方法

十世帯以上でつた納税組合... 納税組合の意義と役割

市税の出張徴収... 納税者の利便を考慮した取り組み

六月の天候予想... 今後の気象情報と対策

一人の滞納、みんなの迷惑

(神戸小學校六年 友野博子)