

館山市広報

発行所 館山市役所
館山市北條1087番地
電話 館山67-68-188番

人口	60,906人
世帯数	12,594
出生	106人(男49・女57)
死亡	65人(男35・女30)
産婦	46件
産婦	3件

選挙後初の市議会

正副議長、常任委員決る



石井 綱長



中村 副議長

四月選挙後初の市議会本會は五月十六日開かれて正副議長及び各常任委員等の新しい役員を選出した。なお同月二十七日監査委員・教育委員も選出決定された。

- △議長 石井 綱
- △副議長 中村 良五
- △監査委員 嶋田 繁
- △教育委員 小澤 惠太郎
- △常任委員会委員 常任委員長 伊勢仙之助、山本 昇、遠山ヨネ子、中村良五、高橋文治、黒川佐太郎
- △財務委員会 嶋田 繁、黒川佐太郎、金木久一、秋山万次、脇田順一、小澤惠太郎、望月暉作
- △商工委員会 望月暉作、中村良五、大野清五郎、鈴木孝、石井平次、安西政治、嶋田 繁
- △観光委員会 山口 康、松本藤太

△農林委員会 可世木芳蔵、安西政治、金木久一、磯邊周雄、秋生田七郎、田中 康、小浜光義

△水産委員会 鈴木市蔵、吉田勇次郎、嶋田 繁、小澤太助、田中忠蔵、山口 康、田村喜兵衛

△土木委員会 大野清五郎、鈴木 康

△農地転用は許可が必要

昭和二十年十一月農地改革が行われてから農地につきは、所有権の移転小作地の引上げ及び転用、その他ほとんど農地法の許可がないとできないことになっております。

新緑の日さしに映ゆる市民各位のご清栄を深くお喜び申し上げます。不肖今回はからずも館山市議会議長に選任され、その職を汚すことになりませんでした。もとより微力なものでありますが、重責の容易ならざることを痛感いたしております。今後共皆様の格別な支援とご指導により、市政の伸張を期する所存でございます。今や市政は重要案件が

山積いたしており、市議会の責務も今日ほど重大なときは無いと存じます。すなわち館山市が新設して満一年を経過いたしました。この時にあたり館山市議会は総力をあげ、市民の福祉を乗り越え、決意に燃えて案件処理にあたりたいと存じます。市民各位の絶大なご協力とご鞭撻とを切にお願ひ申し上げます。この所見の一端を申し述べてご挨拶に換える次第でございます。

石井 綱

△文教委委員 嶋田 繁、嶋田順一

△厚生委員会 小谷無実、遠山ヨネ子、後藤ゆき、山口房治、鈴木市蔵、松本藤太郎、佐久間爲次郎

△農地転用は許可が必要

昭和二十年十一月農地改革が行われてから農地につきは、所有権の移転小作地の引上げ及び転用、その他ほとんど農地法の許可がないとできないことになっております。

市の発展は6月の税金 県市民税第1期 6月30日まで 市税から

延滞金の計算方法

六月一日から前税を滞納してまいると延滞金を徴収されます。この延滞金の計算方法についてまだよくご存知のない方もあるようです。この説明をいたします。

(例) 昭和廿八年六月市民税一期分二、三五〇円を滞納してまいると本年六月十五日にそれを納税した場合は、延滞金は百四十二円四角の割合で徴収されます。約百四十二円の滞納額は、約百四十二円を滞納したものと計算されるので、これを切捨て、二、三〇〇円を納税したものと見做す。

建築士法施行規則の一部改正

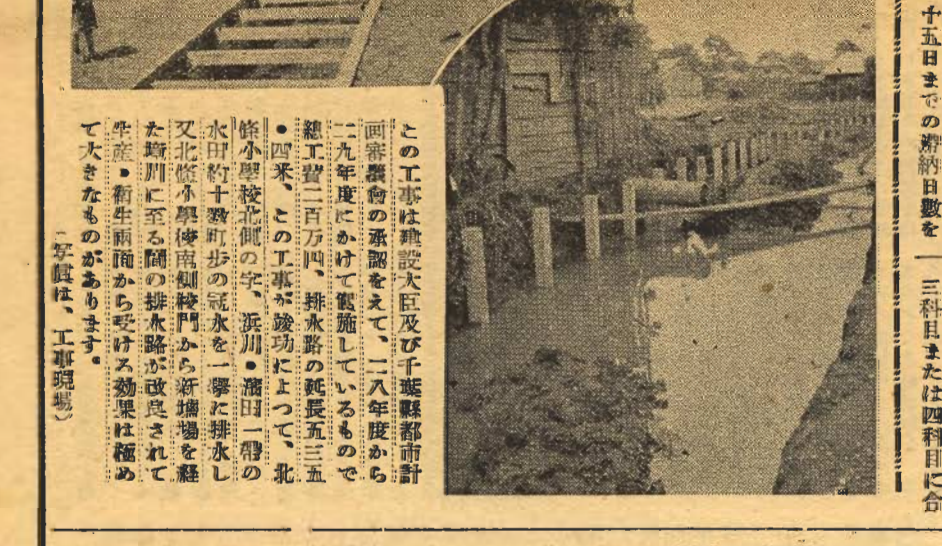
建築士法施行規則の一部が改正になりました。この改正によつて本年度の受験から従来五科目中三科目または四科目に合格点をえた者は受験者の希望する年に合格する試験に不合格の科目のみ受験すればよいことになりました。今後はかならず本年度に受験しなればならぬことになり、もしこの際不合格にならばさらに五科目全部、新たに受験しなければならぬことになりました。

自衛隊員募集

陸上自衛官 約六、〇〇〇名
海上自衛官 約一、〇〇〇名
航空自衛官 約一、〇〇〇名

昭和五年七月二冊から昭和廿二年七月一冊までの男子で、新制中卒卒業程度の学力を有し心身健全な者。

都市計画による 中央排水路工事



この工事は建設大臣及び千葉縣都市計画審議会の承認を受けて、二八年度から二九年度にかけて実施しているもので、総工費二百四十四万五千五百円、この工事は竣工によつて、北條小学校北側の字、浜川・瀧田一帯の水田約十畝の排水を一帯に排水し、又北條小学校南側から新堀場を経た新堀場に至る間の排水路が改良されて、牛産・衛生両面から受ける効果は極めて大きなものがあります。

新生活運動 特別推進月間

館山から はえや蚊をなくしましょう むだを省いて貯蓄しましょう お互いに親切にしましょう

試験 五月二日から七月十五日まで

受付期間 八月一日から同二十日まで

試験 身体検査・簡筆筆記試験 面接を一人につき一冊で行う。

住民登録は

どうして必要か

＝を迎えて＝

市政を円滑に行うためには、住民の世帯数や人口を正確に知っておく必要があり、住民登録は、その必要から昭和二十七年七月一日から住民登録法に基づいて実施されております。

- 一、氏名
- 二、出生の年月日
- 三、男女の別
- 四、世帯主についてはその旨、世帯主でない者についてはその世帯主との続柄
- 五、本籍
- 六、住所
- 七、住所を定めた年月日
- 八、一の市町村の区域から

他の市町村の区域に住所を變更した場合、従前の住所からお次のような移動があったときはその日から十日以内、市役所又は出張所に届出することになります。転居したとき、

同じ市内で住んでいる場所を移したとき、住民票に記載されている事項に變更があつたとき、以上であります。市民の中には、この住民登録と戸籍を同じようかと思つて、戸籍とは住んでいる場所には関係なく、住民登録は住所を重点にしている、日本の国籍をもつていて、日本国民が全部登録されて、たとへず出生、死亡、婚姻等の届出によつて民法上の身分(人の地位)を明らかにするものであります。

海のシーズンを迎え

観光と物産展

県立館山の「第四回観光と物産の展覧会」が去る五月十九日から二十日までの間、日本橋白木屋五階で開催された。この展覧会は十七日の物産とその近邊の観光地写真及びジオラマで飾られ、郷土色豊かな物産の展示とその即買を始め、観光と自然の紹介、観光地紹介、各地民謡や踊りの公開等に通り人気が呼び、又観光相談所を設置し夏の観光や商談にも應じて夏季

- 宣傳のトップをかざつたなお本市からの出品は次の通りでした。
- ◎即買品 黒潮ようかん(北條 びわ玉ようかん(北條 びわ餅・びわ飴(北條 齊啓製菓工場) 牛乳まんじゅう(北條 大正堂) 味付落花生(長須賀 間宮仲治) 花籠類(豊房竹細工 協同組合) 柱かけ類(船形・小林敬舟) 甘つきよう・房州生(沼・古宮三郎)

◎展示品 唐織機(長須賀 齊藤豊吉) 左官鏡(長須賀 高山弘) 金切鉄(長須賀 矢野 耀吉) 産高等學校(産高等學校) 團扇(船形・團扇 高工業協同組合) 釣竿(館山・鈴木 弘)

発生し又死亡率の高いのが赤痢・疫病です。特に子供さんをお持ちのお母さんは死亡率高い疫病から子供を守りましょう。赤痢や疫病を予防するには先ずハエの撲滅からです。ごみ捨場、便所などをきれいにしてハエの発生を防ぎ、今から豫防に努めましょう。

山館

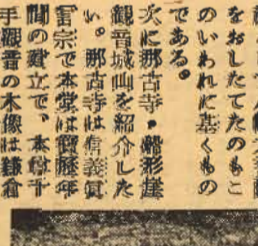
鏡ヶ浦を抱くようにして鎮たわつた、習習山館は、それぞれ異つた性格をもつた町々、鏡ヶ浦を月下の氷人として結ばれ、生れたのであつた。

近世になつて、民政による戸長制度、郡制がしなされてからは、郡役所のあつた神明町、雨町通りの繁華をみたが、鉄道の敷設と更に大正十二年の大震災が一大轉機となり、なお昭和五年館山航空線開設とともに、この地の繁華は驛前通りを中心とするようになった。終戦による軍隊解散は一時館山地区本通りの衰微を招

べつ海に向つて鎮座され、舟車といわれる。船を伏せたような形をして、海船の山の中腹にあり、海に臨む絶壁にある、海船の山に、京都の清水寺を模した舞臺造り、朱塗りの建物で、本意は行基

郷土案内「その七」

さて市内の名物・名所を挙げてみると、有名な房州の繁華をみたが、鉄道の敷設と更に大正十二年の大震災が一大轉機となり、なお昭和五年館山航空線開設とともに、この地の繁華は驛前通りを中心とするようになった。終戦による軍隊解散は一時館山地区本通りの衰微を招



次は那古寺、船形屋、観音城山を紹介したい。那古寺は信長公の御廟で、本堂は信長公の御廟で、本堂の手廻りの木像は信長公の御廟の御廟といわれ、秘仏の作といわれる。十一面観音が自然石に刻まれており、ここからの見晴らしは北に大房山、南に湖を眺め、二つの岬が抱く波静かな鏡ヶ浦が眼下にしみ入るようなアートをかき

これからの 水稻管理

今年こそ増産を計画的に水稻栽培をしていられると思ひます。

第一液を反當り八斗位、又二化めい虫はホリドリル又はパラチオンの乳劑を一、五〇〇倍に反當り八斗、粉剤の場合ですと反當り三、五斗位撒布すればよいことになつております。

第二回苗代改善 水稻増産対策の一環として実施された、第二回苗代改善共進会の結果は次の通りです。

全	全	全	全	全	全	全	全	全	全
農政協同会賞	山崎吉五郎	南農委賞	七郎	一等賞	加藤 慎吉	神奈	加藤 慎吉	鬼ヶ原 神崎 藤雄	鬼ヶ原 神崎 藤雄
二等賞	大石 小栗 賢隆	正木 佐野 又夫	上野原 石崎 龍吉	鬼ヶ原 四村 智	南 條 鈴木 貞夫	山本 安岡 泰	三等賞	佐野 一郎	洲宮 佐野 一郎
正木 佐野 又夫	正木 佐野 又夫	正木 佐野 又夫	正木 佐野 又夫	正木 佐野 又夫	正木 佐野 又夫	正木 佐野 又夫	正木 佐野 又夫	正木 佐野 又夫	正木 佐野 又夫

七月の天候予想 概況 梅雨型の気圧配置は例年よりやや顯著でオホーツク海の高気壓および本邦南方海上の前線が長続きするおそれがあります。従つて天候も例年にくらべ曇り雨が多くなる見込みです。しかし下旬には夏らしくなりましよう。

富崎における年平均値 平均気温 やや低い。降水量 やや多く。日照時間 少ない。

市民の声

地代家賃の統制額

四月から地代家賃の統制額が値上りしたと聞き、それらから従来のおお参考までに地代家賃の計算方法をお知らせいたします。

一ヶ月の地代 評価額×1000分/3
二ヶ月の地代 評価額×1000分/3
三ヶ月の地代 評価額×1000分/3
四ヶ月の地代 評価額×1000分/3
五ヶ月の地代 評価額×1000分/3
六ヶ月の地代 評価額×1000分/3
七ヶ月の地代 評価額×1000分/3
八ヶ月の地代 評価額×1000分/3
九ヶ月の地代 評価額×1000分/3
十ヶ月の地代 評価額×1000分/3
十一月の地代 評価額×1000分/3
十二月の地代 評価額×1000分/3



赤痢・疫病は特に恐ろしい伝染病の季節にはいりました。伝染病の中でも最も多く

たばこは市内で買ひましよう

しんせい	2.47円
光	2.60円
ゼース	3.91円

これらの税金が市内の財政をうながします

たばこは市内で買ひましよう

たばこは市内で買ひましよう

たばこは市内で買ひましよう