

館山市広報

発行所 館山市役所
館山市北條1087番地
電話館山67-63-188番

地方税法の改正で

市税はこう変りました

去る五月十三日の國會で地方税法の一部が改正され、これに伴つて、五月三十一日の館山市議會に市税賦課徴収條例の改正案が上程され、可決されました。
ではこの市税がどのように変わったかを簡単に知らせ致します。

市民税について

今回の地方税法の改正によつて、市民税が創設されましたが、この創設はこれまで負担していた市民税の一部を、市民税に移すという趣旨でありました。これに附随した事項について改正が行われました。
(1)個人の均等割が二百円に改正され、従つてこれまでより百円引き下げられたことになりましたが、引き下げられた分の百円は、市民税の均等割となりました。
(2)個人の所得割の税率は旧館山市分については、所得税の百分の十八が百分の十三と改正になり、引き下げられた百分の五が市民税となりました。
なお旧村分については、これに御手許に配付された命令書の裏面にあります。また、この市民税は個人の市民税の所得割額に一定の率を乗じて算出されるものであります。この一定率は、市民税の課税総額を市市民税の所得割額で除して得たものであります。
(3)法人税割の税率は、これまでの百分の十五から百分の九に、のこりの百分の六が市民税に改められました。
(4)個人の市民税を賦課徴収するときは、その者に係る市民税を併せて、賦課徴収することになつております。市民税と市民税の合算額で徴収令書が発付されます。従つて納税者は市民税だけを納付するということには、できません。
また、市民税の納付に際しては、納税者が納付した額の十分の九、税率で課税し、申告納付の方法によつて公金が市に納付することになりました。
例えは、新生一個皆さんが市内で購入して消費された場合、この四十円の中

住民登録法施行二周年

届出は速かに

昭和二十七年七月一日國民一齊に住民登録をしてから、早くも二周年を迎えました。
皆様のご協力によつて、住民票(住民合帳)も整備されております。
この住民票は、市民の皆さんの住所を移動する場合には、転出證明書を受けたり又は、居住證明書や印鑑證明書を受けるに是非必要不可欠でなく、就学児童・選挙の有権者の調査等にも利用されて市に届出して戴けば、簡単にできます。

人口数	59,570
世帯数	12,485
出生	59人(男25,女34)
死亡	43人(男20,女23)
結婚	6人
離婚	19人
再婚	2人

自轉車荷車税は統合されました

徴収の節約という趣旨のもとに、従来の自轉車税・荷車税と二つの税目でありましたが、本年度より統合して、一つの税目とされたのであります。
なお本年よりあらたに、月割課税の制度が設けられ、四月二日以後に取得した自轉車及び荷車(リヤカー)については、その取得した翌月からその年度末までの分を月割によつて、課税されることになりました。

市議會常任委員会の新しい構成は...

昭和二十九年六月二十九日招集の館山市議會第二回定例会において、常任委員會議員が左の通り改選されました。

総務委員会

委員長 石井文治、副委員長 山口幸三、委員 中村良五、全川上征一、全安藤、全吉、全島貫壯作、全嶋田繁

財務委員会

委員長 秋生田七郎、副委員長 山口幸三、委員 武田喜一郎、全渡邊寛宏、全小濱光義、全島田次、全増田重雄

商工委員会

委員長 望月龍作、副委員長 島田次、委員 島田次、全石井平次、全大野清五郎、全吉田朝次郎、全秋生田七郎

観光委員会

委員長 中村良五、副委員長 島田次、委員 島田次、全石井平次、全大野清五郎、全吉田朝次郎、全秋生田七郎

土木委員会

委員長 大野清五郎、副委員長 島田次、委員 島田次、全石井平次、全大野清五郎、全吉田朝次郎、全秋生田七郎

農林委員会

委員長 小濱光義、副委員長 島田次、委員 島田次、全石井平次、全大野清五郎、全吉田朝次郎、全秋生田七郎

文教委員会

委員長 石井文治、副委員長 山口幸三、委員 中村良五、全川上征一、全安藤、全吉、全島貫壯作、全嶋田繁

館山市豊房診療所の診療科目

今度所長伊賀先生の外に千葉大の齋藤内科より増任された内科担当の齋藤先生をご紹介いたします。齋藤先生は齋藤内科で外來を擔當し、そのかたわら心臓及び高血壓に對する研究を専攻されたその方の權威者であります。

最近高血壓で倒れる方達が多い折柄誠に心強いこととさせていただきます。皆様の診療所も先生の増員となりまして、ますますその機能を發揮することと願っております。

とができるようになります。所長伊賀先生は外科、皮膚科を擔當し、齋藤先生は内科、小兒科を夫々擔當いたします。

診察所の使命は、一つに患者の苦痛を軽減し、二つに皆様のための奉仕であります。内容の整備は皆様の、ご利用があつて始めて實施するものでありますので、ご協力によつて立派な施設を築き上げて行きたいと願っております。

持増進のために傳染病、寄生虫病、その他各種の疾病予防、健康診断、母性及び乳児の保護、栄養改善、保険施設の強化促進等が規定されております。第四章は、管轄方が納められる保険料の算定方法及び、その他を規定しておりますが、昭和二十九年度だけは特別をもうけ、百円の出費を支給いたします。

なおこの場合は、印鑑を持参して申請すれば支給されます。給付の第三は、葬祭費の給付です。被保険者の方の場合、ご不幸があつた場合、諸費用の足しに一件五百円の葬祭手当が給付されます。この申請も助産費の給付と同様の手續で受けられます。

富崎

富崎は本市の南端にあつて、伊豆大島と相對して東及び北は神戶に接した漁村である。陸地の平地は僅少で山の斜面に部落及び耕地があり、山間に開拓した畑及び敷地歩の田がある。

海は布良崎と稱する海底山脈が伊豆大島方面に向つて連綿している。これに海草が繁茂しているため魚類の棲息に適し、近海中魚類の多いこと、知られている。世帯数六三三、人口三、〇七二人を数へ、面積〇、七八平方科で、合併前までは全國一の最少面積で村制を施行していた。

主なる産物は魚類、海草類、海藻製糖物等であり、これは布良崎と稱する漁業協同組合がある。漁業の歴史は明治時代から主として、一隻に十数名の漁夫が乗り、近海を洗つて漁獲した。この盛んな頃には百隻を越えたといふ。従つて他村よりも漁夫を多く密して活氣ます。盛んだった

たが、しかし明治の後半期にはいり漁獲のため、漁船は漸次遠洋に移動したので道新、ラジオの便がなかつた當時、時化等の災難を受け難波炭炭書續出し一家挙げて鬼籍にいらる状態であつた。大正八、九年頃にはこのため急減に類したことがあつた。

この不況時代にはいつた大正三年多富崎海岸に漂着した「かじめ」の毒い合から西神村と大島間を結ぶたエビゾウもあつた。

この概略は西神地先の海中に繁茂した「かじめ」の毒い合から西神村と大島間の陸上に打撈された。かじめは天度製造の原料として高價に賣れるので天の興えと先を争つてこれを拾つた。富崎を聞いた西神村民が漁船に乗り込み、かじめを拾つた。かじめは天度製造の原料として高價に賣れるので天の興えと先を争つてこれを拾つた。

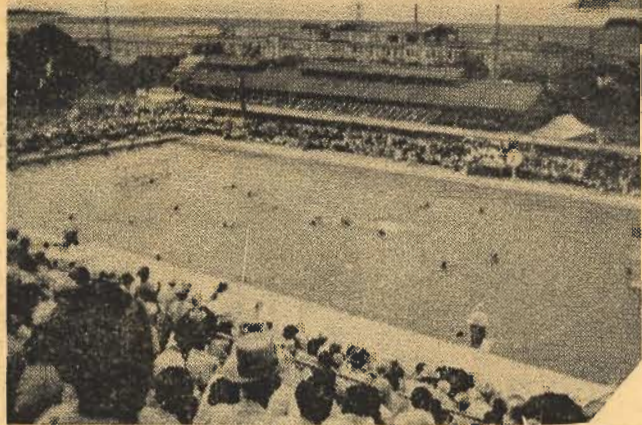
郷土案内

富崎は本市の南端にあつて、伊豆大島と相對して東及び北は神戶に接した漁村である。陸地の平地は僅少で山の斜面に部落及び耕地があり、山間に開拓した畑及び敷地歩の田がある。

海は布良崎と稱する海底山脈が伊豆大島方面に向つて連綿している。これに海草が繁茂しているため魚類の棲息に適し、近海中魚類の多いこと、知られている。世帯数六三三、人口三、〇七二人を数へ、面積〇、七八平方科で、合併前までは全國一の最少面積で村制を施行していた。

主なる産物は魚類、海草類、海藻製糖物等であり、これは布良崎と稱する漁業協同組合がある。漁業の歴史は明治時代から主として、一隻に十数名の漁夫が乗り、近海を洗つて漁獲した。この盛んな頃には百隻を越えたといふ。従つて他村よりも漁夫を多く密して活氣ます。盛んだった

たが、しかし明治の後半期にはいり漁獲のため、漁船は漸次遠洋に移動したので道新、ラジオの便がなかつた當時、時化等の災難を受け難波炭炭書續出し一家挙げて鬼籍にいらる状態であつた。大正八、九年頃にはこのため急減に類したことがあつた。



海は招く

本年は監視艇の竣工をみ及北條橋も完成されてその施設も充実をみております。
交通面では、毎日新橋上り汐風・さざなみ等の臨時運轉があり、その外夕なぎ・濱風の土・日曜日の運轉があります。
そして東海汽船も毎日巡航の豫定になつて近年にない盛況を豫想されております。
厚生省による海水放射能検査の結果は表面水深とも、三六から四七位までの自然カウントで海水浴には全然心配ないとの大鼓判です。
写真説明
ヤードプール及び海水浴場風景

夏の観光行事予定表

月日	行 事 名	月日	行 事 名
七月二十日	六大學ヨットレース(北條海岸)	八月五日	映画の夕(北條海岸)
七月二十日	映画の夕(北條海岸)	八月五日	七夕祭
七月二十日	連引網大會(那古海岸)	八月十日	安房神社の祭禮(神戶)
七月二十日	指導盆おどり	八月十日	四万六千日
七月二十五日	海水浴場閉き	八月十日	花火大會(鏡ヶ浦)
七月二十五日	避暑客慰安のため歌前に納涼場設置藝能大會	八月十日	角力大會(那古海岸)
七月二十五日	長須賀祭禮	八月十二日	寶さがし(北條海岸)
七月二十五日	寫眞コンクール	八月十二日	関東チンドン屋コンクール
七月二十五日	なだ切神社祭禮(西岬)	八月十三日	燈籠流し
七月二十五日	那古祭禮	八月二十五日	
八月三日	黒ッ坊大會(北條海岸)		
八月三日	館山祭禮		
八月十日	第四回南安房産業振興共進會		
八月十日	小刈消防ポンプ耐勢試験(北條橋)		
八月十日	船形祭禮		
八月十日	第四回南安房産業振興共進會		
八月十日	指導盆おどり		
八月十日	花火大會(鏡ヶ浦)		
八月十日	角力大會(那古海岸)		
八月十二日	寶さがし(北條海岸)		
八月十二日	関東チンドン屋コンクール		
八月十三日	燈籠流し		
八月二十五日			



大字名の変更

本市區域内の大字のうち船形區域と、舊西岬村の區域に同一の大字名(川名)があつて行政上支障があると認められるので地方自治法第二百六十

條第一項の規定により、舊西岬村に属する大字「川名」を「西川名」に改める八月一日から施行されることになりましたのでお知らせします。

第四回南安房産業振興共進會開催について

例年夏期産業共進會が夏の王者スイカ・メロンを主とした郷土色豊かな海の幸、山の幸が豊富に出品されて盛大に開催されて各方面の好評をいただいておりますが、今年も目下具体案を計画中で近日中部落組合その他の機関に詳細な要項をお知らせ致します。
出品物は、農産物・特産品・加工品・水産物・水産加工品・食糧加工品・農産加工品等です。
出品希望者の多数御参加を願います。

公務扶助料金額の支給方法

皆様方ご承知の通り扶助料の支給額は、公務員(退職者)の退職當時の俸給額によつて支拂われることになっております。しかし公務員が死亡前一年内に二級をこえ昇給した場合は、これを退職當時の俸給額と認め、昇給額で支給されますが一年未満で三階級進んだ場合は、たとえ昭和十八年十二月一日上等兵になり、十九年六月一日兵長に昇級し、十九年八月一日比島で戦病死をして、同時に、伍長に昇級した場合は、兵長の額として恩給局では計算しております。特攻隊のような特殊な方を

市内小賣自由物價調査表

品目	銘柄	單位	當月價格	前月價格	騰落	品目	銘柄	單位	當月價格	前月價格	騰落		
(主食品) 5品目						(嗜好品) 4品目							
米	内地産精米	1升	185	185		りんご	觀光(中玉)	100匁	60	30	+30		
大麥	精麥	"	60	60		番茶	川柳(中級)	"	150	150			
小麥粉	一等粉	1貫	200	200		清酒	一級(燗詰)	1升	835	835			
食パン	(輸入粉)上	1斤	30	30		ビール	有銘品	1.8本合	125	125			
生うどん	中等品	1玉	10	10		(繊維品) 7品目							
(鮮魚肉類) 7品目						綿縫糸	白三子	1(5匁)	15	15			
鯖	生わし並	100匁	20	30	-10	タオル	綿12匁強	1枚	80	80			
鯖	生丸並	"	25	28	-3	靴下	男物綿3重底40番補助24mm	1足	70	70			
すめ	中羽	"	80	75	+5	毛糸	純毛中細スカー	1ポンド	2,000	2,000			
煮干	いと中	"	60	80	-20	人絹織物	無地手織28吋巾	1ヤール	45	60	-15		
牛肉	一等(オース)級	"	200	200		綿織物	キャラコ三桃巾上35吋巾	"	65	85	-20		
牛乳	全乳有銘品	1合	13	13		ワイシャツ	ブロード40番1級品	1枚	750	750			
鶏卵	地玉1個	1匁	12	11	+1	(日用品) 7品目							
(蔬菜類) 5品目						ちり紙	和紙未晒3號	100枚	17	17			
キャベツ	中玉	100匁	3	6	-3	洗濯石鹼	ニツサン上100g	1個	20	20			
葱	長ねぎ(日本産)	"	15	13	+2	マツチ	一級品(10匁)	1包	19	19			
大根	地産品 葉付	"	6	5	+1	齒磨粉	ファイオン	1袋	20	20			
牛蒡	(先を除く)	"	20	20		銅	アルマイト20cm	1個	270	270			
馬鈴薯	ダンジャヤク(17.25匁以上)	"	60	60		電球	カシヨク丸60W	"	65	65			
(加工食料品) 3品目						下駄	男物桐合し花緒なし	1足	220	220			
乾海苔	黒一等	10枚	100	100		(燃料) 3品目							
ごんにやく	白色板	100匁	10	10		電気代	一般家庭用平均	23KWH	230	230			
バター	雪印付半ポンド	220	220		木炭	黒雜木(15kg)	1袋	350	350				
(調味料) 5品目						薪	雜木(%)	1束	43	42	+1		
食塩	國內産	1kg	21	21		調査品目							
味噌	赤味噌上等	100匁	25	25		騰	貴	落	合	46	6	8	32
醤油	三印標詰品	2カットル	160	160									
砂糖	白ザラ	100匁	54	55	-1								
食用油	大豆白絞	1升	350	350	-10								

八月の天候予想

七月末から八月初めにかけて北方に高気圧の現れる可能性がありますが、一時夏型の気圧配置が多く降雨を見るところが多ありますが、その後は再び順調な夏型の天候が續くものと思われま

八月の予想

平均気温	やや高い
降水	やや多い
日照時間	並かやや多い
富崎に於ける平年値	
上	22.5
中	21.5
下	20.5
上	110
中	100
下	90
日照時間(時)	
上	199
中	194
下	189

- ◎一等賞 網田 渡邊 長二氏
- ◎二等賞 小原 山口 益夫氏
- ◎地区農政協議會 長賞 大戸 鈴木 勝藏氏
- ◎市長賞 正木 岡 高梨 義雄氏
- ◎地方事務所長賞 青柳 大内 孝氏
- ◎市議員賞 大戸 鈴木 勝藏氏
- ◎市議員賞 山本 安田 泰氏
- ◎市議員賞 二子 紅利谷政一氏

市税は
今月の税金
固定資産税第1期
7月31日まで
市政の原動力

人事
事務主任 加藤 洋子
事務主任 関野 義雄
事務主任 五月三十一日付
事務主任 六月三十日付
事務主任 七月三十一日付
事務主任 八月三十一日付
事務主任 九月三十一日付
事務主任 十月三十一日付
事務主任 十一月三十一日付
事務主任 十二月三十一日付