

第 10 編

そ の 他



平砂浦のポピー

——内 容——

- 1 姉妹都市交流
- 2 三芳水道企業団
- 3 南房総広域水道企業団
- 4 館山市及び南房総市学校給食組合
- 5 安房郡市広域市町村圏事務組合
- 6 財団法人館山市環境保全公社

1 姉妹都市交流

(1) 姉妹都市ベリンハム市

①締結年月日 1958年(昭和33年)7月11日(姉妹都市締結式典挙行)

②姉妹都市締結の経過

1958年5月、ベリンハム市長から日本の都市と姉妹都市締結を結ぶ全権を委任されたベリンハム市のポート・オブ・ベリンハム社長が来日、世界友の会などを通じて当市に姉妹都市締結の意向打診があった。同年6月館山市議会全員協議会の承認を得、世界友の会を通じて承諾の旨連絡した。同年7月館山市・ベリンハム市姉妹都市締結委員会を結成し、7月11日東京工業倶楽部で姉妹都市締結式典を挙行、正式に姉妹都市締結が成立した。

以後、文化、教育、スポーツなどの様々な分野で幅広い交流が行われ、平成20年に姉妹都市締結50周年を迎えた。

③ベリンハム市の概要

位置 北緯48.45 西経122.28

アメリカ合衆国ワシントン州北西部に位置し、カナダとの国境から南方20マイル(約32km)、シアトル市から北方90マイル(約145km)に位置する。

面積 67.3km²

人口 76,130人(2009年4月)

産業 主産業は商業であり、カナダからの客も多く入り込んでいる。林業や農業などの第1次産業も盛んで、木材やキングサーモンが多く日本に輸出されている。第2次産業では、パルプ工場、アルミニウム工場及び石油精製工場など多くの従業者を抱える産業も立地している。第3次産業では、海に面した地形を利用した港湾運輸等の産業も盛んであり、更に、豊かな自然環境を利用した、観光産業も発達しており、多くの観光客が訪れている。

観光 ベリンハム市から54マイル(約86.4km)の距離に、マウントベーカー国立公園地帯があり、スキーやキャンプ地として有名であり、多くの景勝の地に恵まれている。また、ワッカム郡周辺は、四季を通じて楽しめる常に緑におおわれた行楽地である。市内には多くの公園があり、市民の憩の場としてパーティーやピクニックなどに利用されている。



(2) 姉妹都市ポースティープンス市

- ①友好都市協定締結日 2000年(平成12年)2月11日(友好都市協定締結)
姉妹都市締結調印日 2009年(平成21年)11月2日(姉妹都市締結調印)

②姉妹都市協定締結の経過

昭和60年より両市間での交流が始まる。環太平洋国際ヨットレースなどをおして市民間の交流は20年以上続いている。

これらの市民活動を受け、平成11年8月13日、ポースティープンス市長ら14名が館山市を訪問し、将来友好都市となることを約束する、ポースティープンス市・館山市友好都市関係に関する署名式を開催した。

その後、館山国際交流協会からの友好都市締結を求める要望書の提出や市民からの要望を受け、平成12年2月11日にポースティープンス市にて友好都市協定署名式(館山市民27名出席)を開催し、両市長による友好都市協定宣言書への署名が行われた。

以後、市民レベルでの交流が続けられ、平成21年11月2日に館山市役所にて、友好都市から姉妹都市への名称変更式(ポースティープンス市民10名出席)を開催し、両市長の署名により、姉妹都市協定が締結された。記念として館山市側からは日本人形などが、ポースティープンス市側からは伝統楽器であるディジュリドゥなどが贈られた。

③ポースティープンス市の概要

位置 南緯32.43 東経152.9

オーストラリアの東海岸、ニューサウスウェールズ州にあり、シドニーの北約200kmに位置する。

面積 979km²

人口 66,754人(2009年)

産業 主な産業は観光と商工業。アルミニウム、工作機械、住宅の生産など。ウイリアムタウン基地と、基地に隣接した空港も多くの雇用を創出している。空港の発展は物流の利便性を高め、トマゴ地域、レーモンド・テラス地域、サラマンダー地域は機械・食品・建築物の卸商の中心地となっている。

観光 ダイビングや釣り、ドルフィン・ウォッチング、ホエール・ウォッチングなどが楽しめるほか、全長30.4kmのきれいな白砂浜が魅力的で、リゾート地として大変人気がある。オーストラリア国内はもとより海外からも訪れる観光客は、毎年百数十万人にのぼる。気候については、冬は霜が降りることはなく、夏は涼しく、一年を通して温暖な気候となっている。



(参 考)

旧石和町 (現笛吹市)

(平成 16 年 10 月石和町は合併し笛吹市になったが、笛吹市が平成 18 年度さらに芦川村との合併を経るなど、現在のところ笛吹市とは姉妹都市関係締結には至っていない。旧石和町当時からの交流の継続はあるが、今後の取り扱いについては検討中である。)

①縁組年月日 昭和 48 年 5 月 10 日 (旧石和町との縁組)

②縁組の動機と経過

昭和 47 年 4 月石和町八田老人クラブ会長から、海に面した館山市の老人クラブ紹介の申し出があり、西岬老人クラブが紹介される。翌 48 年 2 月、石和町観光課長及び観光協会長が姉妹縁組希望のため来館、同 2 月 12 日市議会全員協議会にはかり、3 月 28 日姉妹縁組委員会を結成、続いて同年 5 月 10 日、館山市議員控室において締結文が交換され、姉妹縁組が成立した。

以後、昭和 51 年までそれぞれ恒例の館山市観光まつり、石和町交歓観光まつりにお互いの観光協会を訪問、出演するなど行事を続けたが、現在は産業交流など必要の都度相互交歓を行っている。

2 三芳水道企業団

(1) 沿革

- 昭和 39. 11. 16 館山市，富浦町及び三芳村上水道組合設立
 ・館山市の北部地域，富浦町及び三芳村に生活用水を供給するため，一部事務組合を設立
40. 3. 31 水道事業経営認可
 ・三芳村増間地内においてダム及び浄水場の建設に着手
 [計画給水人口：20,000人，1日最大給水量：5,000 m³]
43. 4. 18 三芳水道企業団に名称変更
43. 8. 5 水利使用許可（平久里川水系増間川）
44. 8. 給水開始
53. 1. 24 水道事業経営変更認可（第1次拡張事業）
 ・給水量の増加に対応するため横流式沈澱池を新設
 [1日最大給水量 ⇒ 5,400 m³]
- 平成 3. 3. 30 水道事業経営変更認可（第2次拡張事業）
 ・新たな水源を用水供給事業(南房総広域水道企業団)からの受水に求める
 ・宮本配水場（富浦町宮本地内）の建設及び配水管整備に着手
 [計画給水人口 ⇒ 23,930人，1日最大給水量 ⇒ 12,620 m³]
8. 10. 1 南房総広域水道企業団から受水開始
 ・慢性的な水不足の状況から脱却
10. 3. 27 水道事業経営変更認可（第3次拡張事業）
 ・館山市水道事業と事業統合し，給水区域を館山市全域へ拡張
 [計画給水人口 ⇒ 58,100人，1日最大給水量 ⇒ 36,400 m³]
17. 2. 25 水道事業経営変更認可（浄水方法の変更）
 ・山本浄水場に凝集剤注入装置及びカルシウム硬度除去装置を導入
 [計画給水人口 ⇒ 57,400人，1日最大給水量 ⇒ 30,000 m³]
18. 3. 20 安房郡7町村（富浦町，富山町，三芳村，白浜町，千倉町，丸山町，和田町）の合併により，南房総市が誕生
 ・給水区域を館山市及び南房総市（富浦地区，三芳地区）に変更

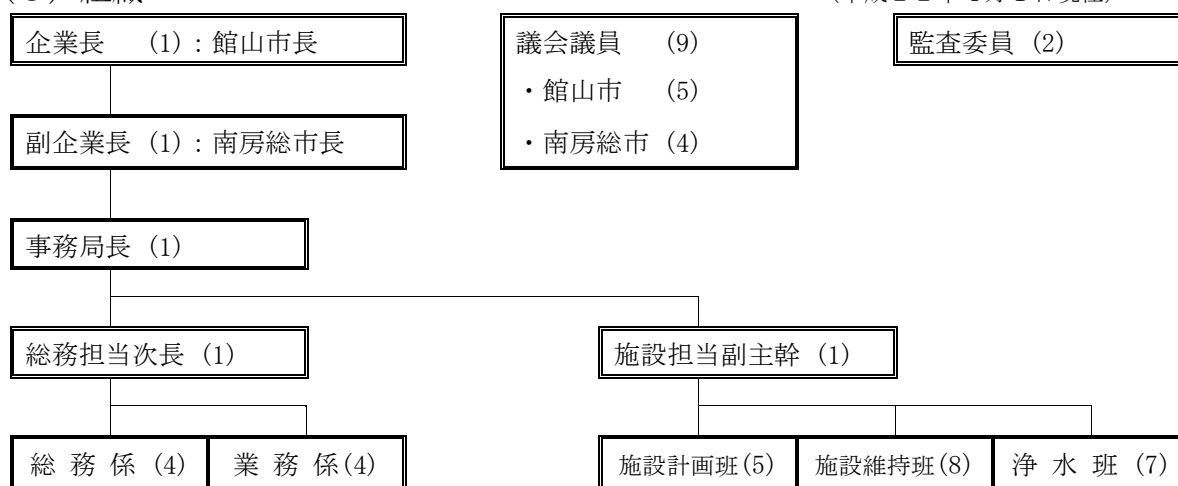
(2) 施設の現況

水源	名称等	位置	浄水場等系統	最大取水量 (m ³ /日)	備考
表流水 12,650 m ³ /日 (40.9%)	増間ダム	南房総市増間地内 (平久里川水系増間川)	増間浄水場	5,750	有効貯水量 500,000 m ³
	作名ダム	館山市作名地内 (汐入川水系作名川)	作名浄水場	6,900	有効貯水量 590,000 m ³

地下水 4,210 m ³ /日 (13.6%)	山本深井戸	館山市山本, 安布里地内	山本浄水場	3,040	井戸 6本
	見物深井戸	館山市見物地内	見物浄水場	550	井戸 4本
	神余深井戸	館山市神余地内	神余浄水場	310	井戸 6本
	佐野深井戸	館山市佐野地内	佐野浄水場	310	井戸 4本
受水 14,060 m ³ /日 (45.5%)	南房総広域 水道企業団	南房総市富浦町宮本地内	宮本配水場	5,400	浄水受水
		館山市出野尾地内	出野尾配水場	8,660	浄水受水
合 計				30,920	

(3) 組織

(平成22年4月1日現在)



(4) 業務実績・将来計画

区 分	平成 21 年度 (実 績)	平成 26 年度 (計 画)	増 減
給 水 戸 数	22,863 戸	21,169 戸	△ 1,694 戸
給 水 人 口	56,222 人	56,522 人	300 人
普 及 率	95.7 %	100.0 %	4.3 %
給 水 量	7,613,286 m ³	7,087,570 m ³	△ 525,716 m ³
(1日最大給水量)	(26,061 m ³)	(27,465 m ³)	(1,404 m ³)
(1日平均給水量)	(20,858 m ³)	(19,418 m ³)	(△ 1,440 m ³)
有 収 水 量	6,229,605 m ³	6,378,740 m ³	149,135 m ³
有 収 率	81.8 %	90.0 %	8.2 %
給 水 原 価	320.22 円	350.06 円	29.84 円
供 給 単 価	235.54 円	252.58 円	17.04 円

(5) 水道料金

(平成12年6月1日改定)

区分	基本料金		従量料金 (使用水量1m ³ につき)	
	口径	金額		
一般用	13 mm	703.5 円	1 ~ 8 m ³	89.25 円
	20 mm	1,333.5 円	9 ~ 20 m ³	189.00 円
	25 mm	1,942.5 円	21 ~ 40 m ³	236.25 円
	30 mm	2,667.0 円	41 ~ 100 m ³	283.50 円
	40 mm	4,851.0 円	101 ~ 500 m ³	341.25 円
	50 mm	7,402.5 円	501 m ³ 以上	414.75 円
	75 mm	18,081.0 円		
	100 mm	29,736.0 円		
	150 mm	57,655.5 円		
臨時用	一般用と同じ		414.75 円	

※ 水道料金は、1か月につき、上の表による基本料金と従量料金の合計額（1円未満の端数は切り捨て）

3 南房総広域水道企業団

夷隅・安房郡市の水道は、7市町営水道及び1水道企業団が各々地下水やダム開発等により水源を確保し給水しているが、当地域は地形的に小規模ダムが多く、気象の影響を受けやすいことなどから、再三渇水に見舞われ、慢性的な水不足の状態であった。

そこで、必要水量に対応する水源を房総導水路に求め、長期的・安定的な水源を確保するとともに、施設の合理的な建設・維持管理を行い、事業経営の経済性を発揮し、水道の整備普及を図り、もって環境衛生の向上、住民福祉の増進に寄与することを目的に、夷隅・安房郡市8市町が、水道用水供給事業の経営に関する事務を共同処理するものである。

(1) 関係市町

館山市、勝浦市、鴨川市、いすみ市、南房総市、大多喜町、御宿町、鋸南町

(2) 事業概要

- ①目標年度 平成22年度
- ②給水対象 4市3町1水道企業団（8事業体）
- ③計画水量 事業体別受水量表（計画1日最大給水量）

(単位：m³/日)

事業体名	受水量
勝浦市	5,030
鴨川市	4,860
いすみ市	10,900
南房総市 (旧富山町) (旧白浜町)	8,080

(旧千倉町) (旧丸山町) (旧和田町)	
大 多 喜 町	3, 2 0 0
御 宿 町	1, 9 4 0
鋸 南 町	2, 7 6 0
三 芳 水 道 企 業 団 (館 山 市) (旧 富 浦 町) (旧 三 芳 村)	1 8, 2 9 0
計	5 5, 0 6 0

- ④水 源 房総導水路
 ⑤総事業費 約870億円
 ⑥工事期間 平成3年度～平成22年度
 ⑦通水年度 平成8年度一部通水，平成12年度全部通水

4 館山市及び南房総市学校給食組合

館山市，南房総市で構成する一部事務組合で，昭和43年9月に館山市，富浦町，三芳村の三市町村により，館山市，富浦町及び三芳村学校給食組合として設立された。

平成18年3月，町村合併に伴い，現在の名称に変更された。

本組合が運営する学校給食センターは昭和45年1月に完成し，現在に至る。

なお，両市が平成20年3月に締結した覚書により，本組合は平成22年度末に解散する予定である。

(1) 施設の概要

位 置	館山市北条692番地の1
敷地面積	2,367 m ²
建物面積	1,454 m ²
構 造	鉄骨造り一部鉄筋コンクリート 2階建
調理能力	10,000食(開設時)

(2) 事業費 461,917千円 (平成22年度当初予算)

(財源内訳)	給食事業収入	264,057千円
	構成市負担金	187,574千円
	繰越金	10,000千円
	諸収入	286千円

(3) 給食対象校及び供給人員

(平成22年5月1日現在)

区 分	施設数	園児・児童・生徒数	教職員数	計	
館山市	幼稚園	8	442	36	478
	小学校	11	2,388	200	2,588
	中学校	4	1,221	107	1,328
	計	23	4,051	343	4,394
南房総市	幼稚園	2	136	10	146
	小学校	3	455	47	502
	中学校	2	253	35	288
	計	7	844	92	936
合 計	幼稚園	10	578	46	624
	小学校	14	2,843	247	3,090
	中学校	6	1,474	142	1,616
	計	30	4,895	435	5,330

* 教職員の数については、5月1日の給食数

(4) 輸 送

民間委託：1業者 6台 19,425千円 (1台 月295千円)

配送時間：午前10:30～11:30 回収時間：午後1:00～2:30

(5) 給食費

区 分	幼 稚 園	小 学 生	中 学 生
一食 (月額)	246円 (4,200円)	246円 (4,200円)	287円 (4,900円)

(6) 組合議会の組織

議員9名 (館山市5名, 南房総市4名)

(7) 職 員

所長	事務職員	栄養士	調理員	計	学校配膳パートタイマー
1	4 (1)	2 県費負担	40 (37)	47 (38)	1校に1名～2名

() はパート職員

(8) 分担金

毎年5月1日現在の構成市の在学児童生徒及び幼児数割合とする。

5 安房郡市広域市町村圏事務組合

(1) 目的

安房郡市広域市町村圏の振興整備に関する事務及び事業を行い、安房郡市の均衡ある発展を期することを目的とする。

(2) 構成市町

3市1町 館山市、鴨川市、南房総市、鋸南町

(3) 共同処理する事務

- ① 粗大ごみ処理施設の設置、管理及び運営に関すること。
- ② 火葬場の設置、管理及び運営に関すること。
- ③ 消防事務（消防団事務を除く）及び救急業務に関すること。
- ④ 関係市町の職員の共同研修及び統一採用試験に関すること。
- ⑤ 特別養護老人ホーム、軽費老人ホーム（ケアハウスに限る）、障害者支援施設中里ワークホーム、介護老人保健施設の設置、管理及び運営に要する費用の一部助成に関すること。
- ⑥ 地域救急医療に関すること。
- ⑦ ごみ処理広域化事業に係る調査及び関係市町の連絡・調整に関すること。

(4) 圏域内人口、面積

人口：138,042人(H22.6.1) 面積：576.89k㎡(H22.4.1)

(5) 組合議会及び理事会

組合議員：8名……（関係市町の議長、議会選出議員1名）

理事長：1名……（互選） 副理事長：1名……（互選）

理事：関係市町の長

(6) 関係市町が負担する負担金の割合（特例を除く）

- ① 均等割：負担金総額の100分の10
- ② 人口割：負担金総額の100分の90

(7) 事務局及び事業所（H22.6.1）

① 事務局：10名 庶務係、企画係、事業係（消防以外の事務）、出納係

② 粗大ごみ処理施設

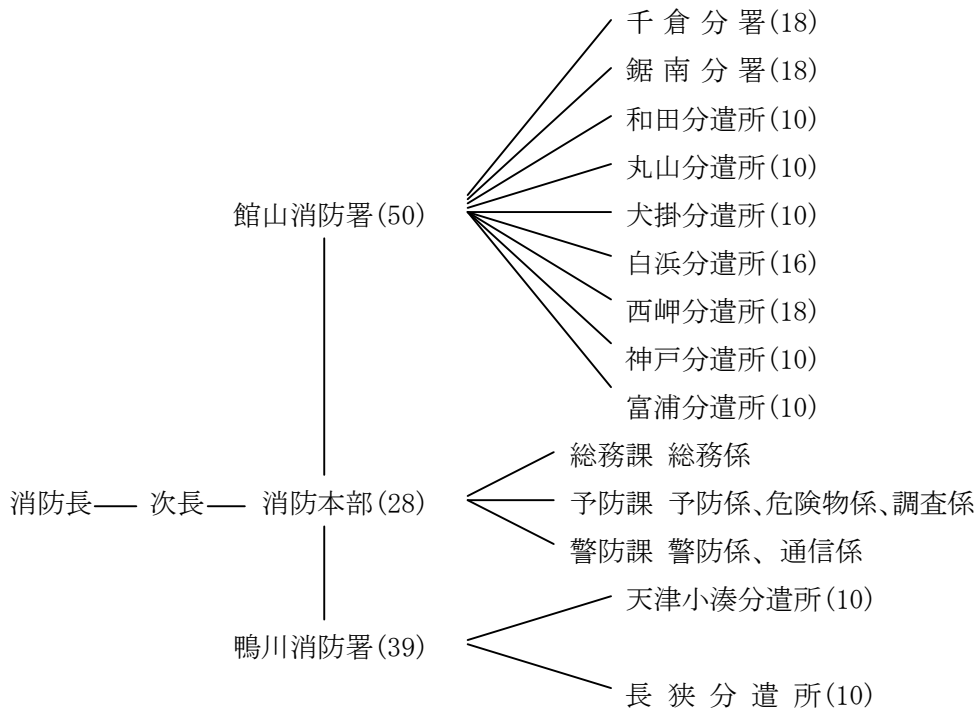
館山市出野尾540番地 処理能力：50t/5H

処理方式：併用（破砕及び圧縮）

③ 火葬場

館山、千倉、長狭地区の3ヵ所 火葬炉：7基

④ 消防



⑤ 消防施設の概要

名称	化学車	救助工作車	梯子付消防ポンプ自動車	水槽付消防ポンプ自動車	消防ポンプ自動車	可搬動力ポンプ	救急自動車	高規格救急自動車	指揮車	査察車	連絡車	広報車	起震車	資機材搬送車	計
本部									1	1	2	1	1	1	7
館山	1	1	1	2	1	2	1	1		1		1			12
鋸南				1		1		1							3
千倉				1		1		1							3
富浦				1		1									2
西岬				1		1		1							3
神戸				1		1									2
白浜				1		1		1							3
丸山				1		1									2

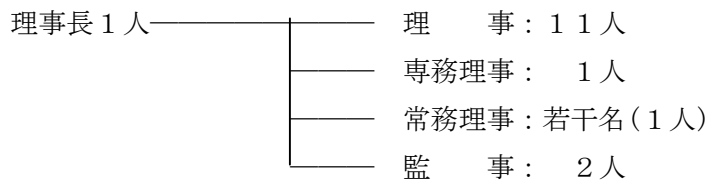
和田			1		1									2
犬掛			1		1									2
鴨川		1	1	1	1		1				1			7
天津 小湊			1		1									2
長狭			1		1									2

6 財団法人館山市環境保全公社

日常生活の過程において排出される廃棄物は、経済生活の向上と生活環境の多様化により、都市の環境保全において大きな問題となりつつあり、これを自治体自らが処理をすることは容易ではない。

このような状況のもとで、能率的な管理と合理的な計画、さらに、実施の手法において弾力的な運用を期し、財団法人館山市環境保全公社を設立し、館山市の廃棄物処理に重要な役割を果たし、市民の生活環境の向上に寄与することを目的とし昭和49年9月に設立された。

(1) 役員構成



(2) 職員数

事務職員 : 3 人 現業職員 : 10 人 計 : 13 名

(3) し尿収集実績

平成21年度

収 集 車	標準収集回数	年間収集量	収集戸数
8 台	月 1 回	9, 103 ^キ _ロ ^ツ _ロ ^ッ _{トル}	4, 621 戸

(4) し尿収集処理手数料

10リットルにつき175円