

## 1-6 主要な施設

### (1) 道路・交通施設

- 南北方向と東西方向へ幹線道路が配置されている
- 市街地部を中心として歩道が設置されているものの、市街地部及び市街地外において充足している状況ではない
- 都市計画道路は全 12 路線中 2 路線が整備済み、4 路線が一部整備済み、6 路線が未着手であり、整備率は約 38%と低い
- 鉄道が北部から東部にかけて通っており、鉄道駅は 3 駅所在しているものの、運行本数は少ない
- バス路線は主要な道路に配置されているものの、運行本数が少ない

本市の道路網は、国道 127 号、128 号及び 410 号と主要地方道 86 号（館山白浜線）、88 号（富津館山線）などにより、中心市街地から放射状の主軸が形成されています。また、西部から南部にかけては、県道 257 号（南安房公園線）が各地区の集落を連絡するとともに、海岸線に沿った周遊道路となっています。

歩道の設置状況は、国道 127 号や国道 128 号においてはほぼ充足している状況にあります。しかし、その他の主要な道路では市街地部を中心として歩道が設置されていますが、市街地部を縦断する県道 302 号（館山富浦線）等、充足していない路線があります。

都市計画道路は 12 路線あるが、整備済みが 2 路線（川名真倉線、渚線）、一部整備済みが 4 路線（八幡高井線、北条安布里線、青柳大賀線、船形館山港線）で、館山駅鶴ヶ谷線などその他 6 路線は未着手の状況にあります。整備率は、全体で約 38%となっています。

鉄道は、JR 内房線が北部から東部にかけて通っており、市内には 3 駅が所在しています。館山駅は、東口及び西口に駅前広場が整備され、バス・タクシー等への乗り換えに対する利便性の確保が図られており、本市の交通結節点となっています。1 日当たりの運行本数は、館山駅で 50 本（季節運行を除く平日の上り下り合計）、那古船形駅と九重駅で 40 本（同）となっています。

バスは、市域北部及び東部において館山駅日東交通の 5 路線が、市域西部及び南部において JR バス関東の 3 路線が配置されています。運行本数は路線によって違いがあるものの、1 時間に 1 本程度から 1 日数本程度となっています。最近では、東関東自動車道館山線の開通により、東京、千葉、横浜などを結ぶ高速バスの運行が開始されました。

1 広域的位置づけ及び都市の現況特性の整理

表 1-6-1 道路整備状況

路線名	総延長 (m)	現況 車線数	歩道設置 区間延長 (m)	歩道 設置率 (%)
一般国道127号	5,240	2	4,166	98.5
一般国道128号	7,905	2	7,101	89.8
一般国道410号	11,485	2	4,166	36.3
一般国道410号北条バイパス	1,189	2	148	12.4
主要地方道館山白浜線	8,698	2	1,150	13.2
主要地方道富津館山線	3,403	1	123	3.6
一般県道犬掛館山線	912	1	1,234	12.4
一般県道館山千倉線	2,620	2	0	14.7
一般県道館山大貫千倉線	4,555	1	708	0.0
一般県道船形港線	135	1	0	0.0
一般県道館山港線	1,962	2	937	62.8
一般県道布良港線	867	1	1,277	0.0
一般県道南安房公園線	19,833	2	0	3.6
一般県道館山停車場線	65	2	0	0.0
一般県道和田丸山館山線	3,176	2	937	29.5
一般県道館山富浦線	6,310	2	1,277	20.2

【出典：安房地域整備センター提供資料】

※平成 17 年 4 月 1 日現在

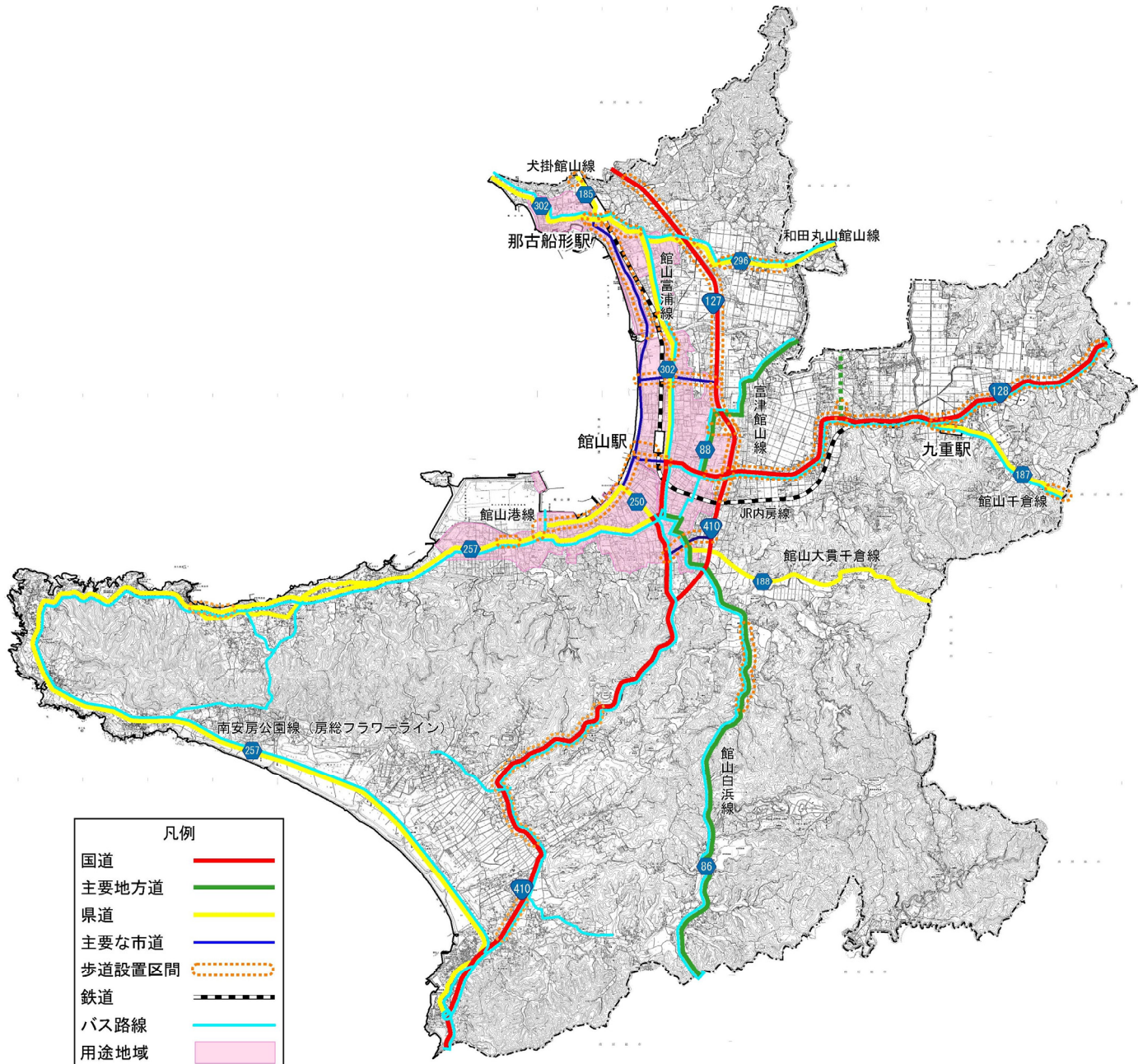


図 1-6-1 道路交通施設整備状況

表 1-6-2 都市計画道路整備状況

番号	路線名	幅員 (m)	計画延長 (m)	整備延長 (m)	整備率(%)		備考
					H9	H19	
3・3・1	館山駅鶴ヶ谷線	22	450	0	0.0	0.0	
3・4・2	渚線	18	250	250	56.9	100.0	
3・4・3	船形川名線	18	1,640	0	0.0	0.0	
3・4・4	八幡館山線	18	2,320	0	0.0	0.0	
3・4・5	八幡高井線	16	1,150	780	59.1	67.8	
3・4・6	北条安布里線	18	1,640	160	9.8	9.8	
3・5・7	館山港線	12	1,270	0	0.0	0.0	
3・5・8	八幡北条線	12	1,300	0	0.0	0.0	
3・5・9	那古正木線	12	1,350	0	0.0	0.0	
3・5・10	船形館山港線	12	7,030	1,870	22.8	26.6	
3・3・11	川名真倉線	25	7,620	7,620	84.7	100.0	暫定2車線(一部4車線)
3・4・12	青柳大賀線	18	4,340	760	9.7	17.5	
合計		—	30,360	11,440	31.1	37.7	

※平成 19 年 3 月 31 日現在

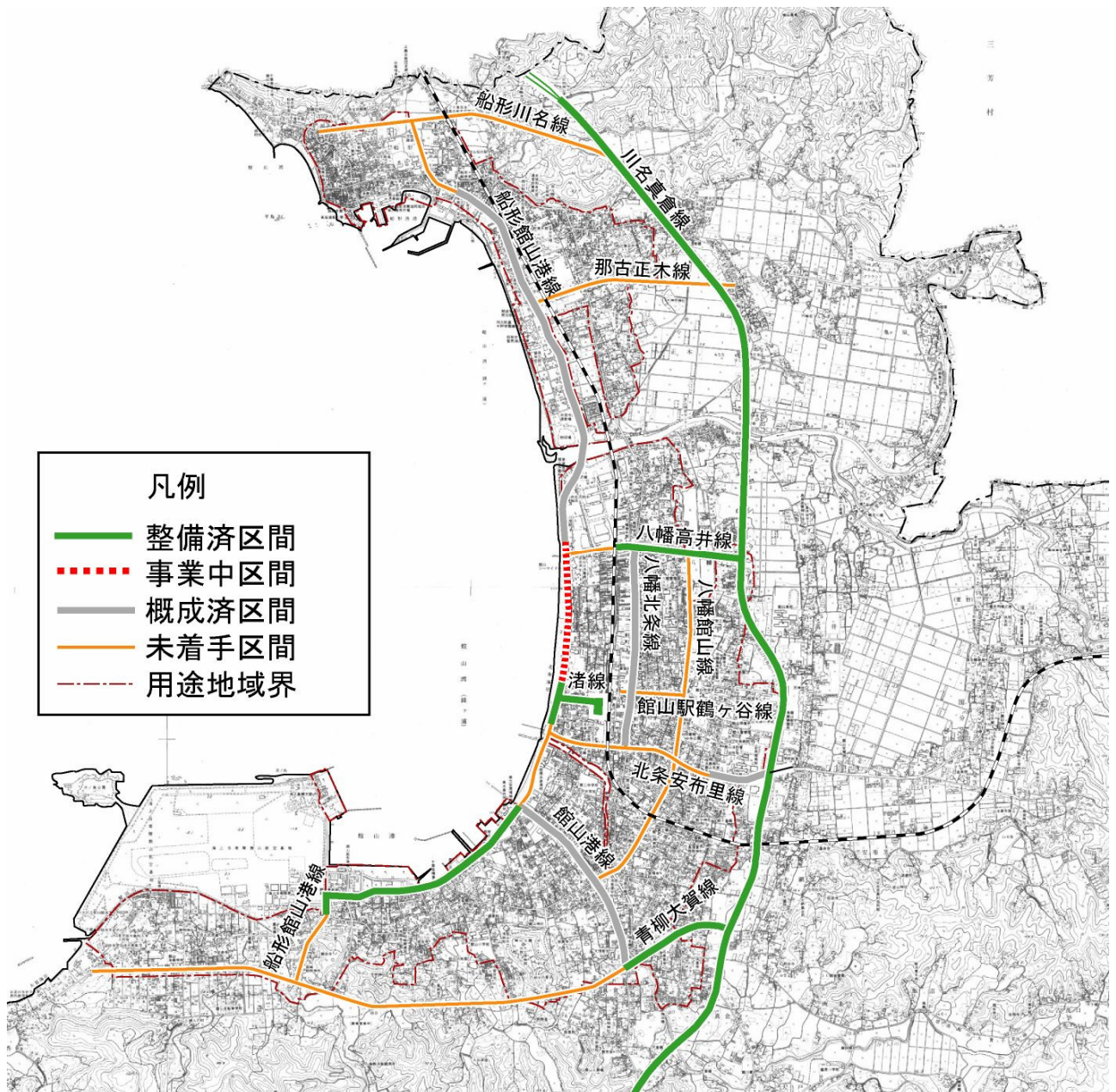


図 1-6-2 都市計画道路整備状況

(2) 都市公園

○都市公園のほとんどが用途地域内、もしくは周辺に配置されている

本市の都市公園は、住区基幹公園に分類される街区公園を3箇所、近隣公園を1箇所、地区公園を1箇所配置し、都市基幹公園に分類される総合公園及び運動公園をそれぞれ1箇所配置しています。また、緩衝緑地等に分類される特殊公園として、風致公園を2箇所配置しています。

都市公園は用途地域内、もしくは周辺に配置されています。

表 1-6-3 都市公園整備状況

種別	公園名	都市計画面積 (ha)	供用開始面積 (ha)
街区公園	中村公園	0.18	0.18
街区公園	船形公園	0.18	0.18
街区公園	根岸公園	0.27	0.27
近隣公園	北条中央公園	1.68	1.68
地区公園	宮城公園	5.6	3.12
総合公園	城山公園	10.16	10.16
運動公園	館山運動公園	25.4	25.4
風致公園	沖ノ島公園	2.76	2.76
風致公園	高ノ島公園	2.4	1.52

※ 平成19年4月1日現在

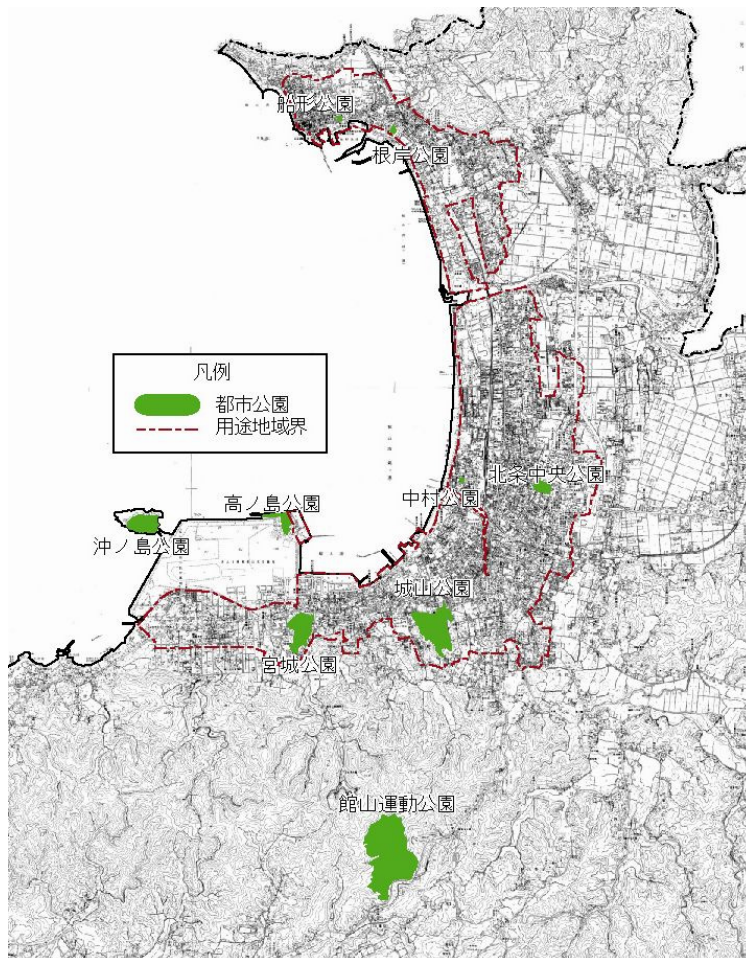


図 1-6-3 都市公園配置図

## (3) 上下水道

○公共下水道処理区域のうち、供用率は約 20%に留まっている

本市の公共下水道は、分流式（汚水と雨水を別々の管渠系統で排除して雨水はそのまま公共用水域に放流し、下水のみを終末処理場で処理する方式）を採用しており、全体計画区域の面積は、1,197 ha（主に用途地域を定めている区域とその周辺部）です。

排水区域及び処理区域の面積はともに 756 ha で、うち汚水処理について 139 ha (18.4%) が供用開始済み（平成 18 年度末現在）となっています。なお、公共下水道として整備した雨水処理管渠はないが、4 本の都市下水路が設けられています。（表 1-6-4）

上水道については、山林や農地の区域を除き、市内のほぼ全域で整備されています。

表 1-6-4 公共下水道整備状況

	計画排水区域 (ha)	計画処理区域 (ha)	供用排水区域 (ha)	計画排水区域内の 供用率(%)
平成19年	756	756	139	18.4
千葉県平均 (平成18年)	71,693	71,420	51,449	71.8

※面積は各年度4月1日現在  
計画排水区域＝都市計画決定面積

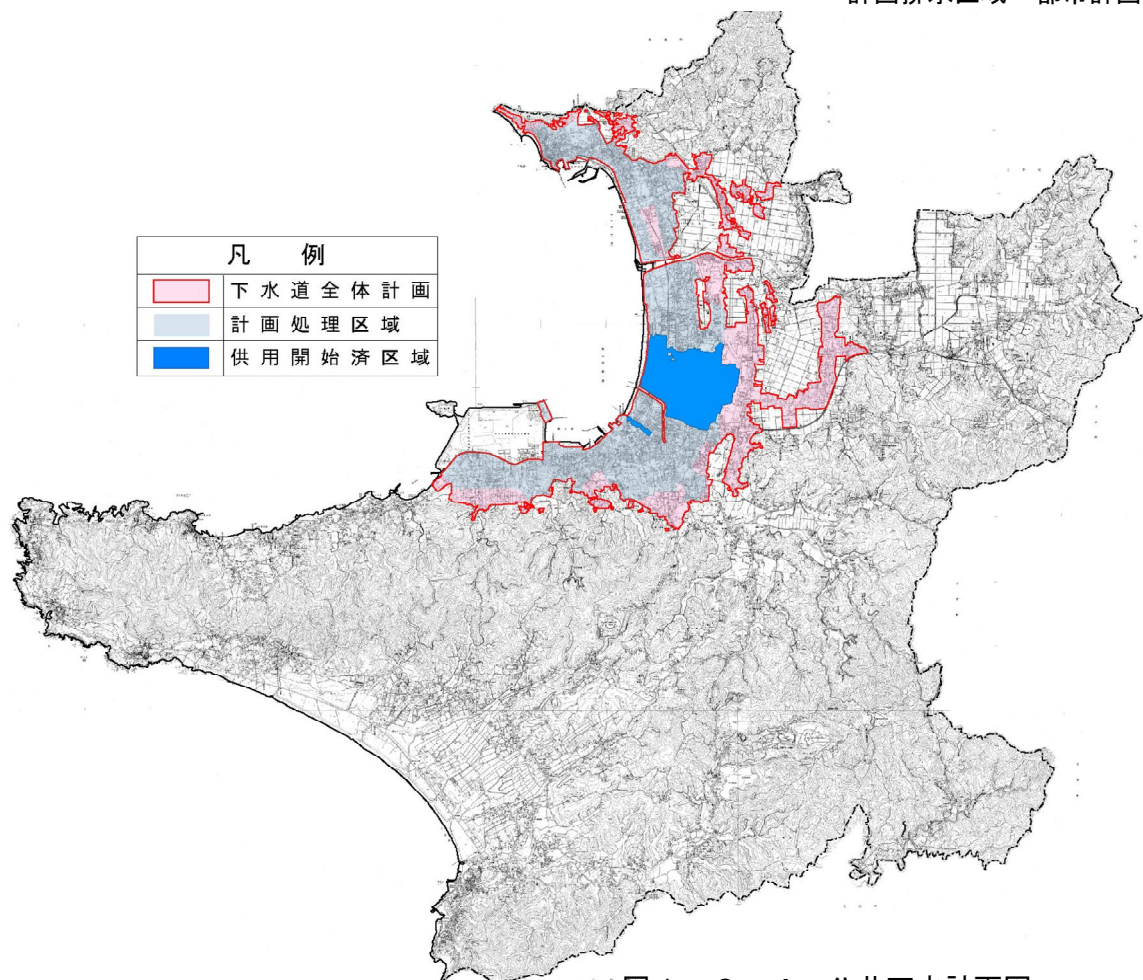


図 1-6-4 公共下水計画図

(4) 公共公益施設

○教育施設、公民館、警察署、消防署等は、市街地や各集落に広く所在している。しかし、病院は市街地に集中しており、市域南部が少なくなっている

表 1-6-5 公共公益施設（教育施設）一覧表

学校		幼稚園		公民館等	
No.	名 称	No.	名 称	No.	名 称
1	市立船形小学校	1	市立船形幼稚園	1	船形地区公民館
2	市立那古小学校	2	市立那古幼稚園	2	那古地区公民館
3	市立北条小学校	3	市立北条幼稚園	3	中央公民館
4	市立館山小学校	4	市立館山幼稚園	3	勤労青少年ホーム
5	市立西岬小学校	5	市立西岬幼稚園	3	北条地区学習等併用施設
6	市立神戸小学校	6	市立豊房幼稚園	4	館山地区公民館
7	市立富崎小学校	7	市立館野幼稚園	5	西岬地区公民館
8	市立神余小学校	8	市立九重幼稚園	6	西岬地区公民館分館
9	市立豊房小学校	9	館山白百合幼稚園	7	神戸地区公民館
10	市立館野小学校	10	市立神戸幼稚園	8	富崎地区公民館
11	市立九重小学校			9	豊房地区公民館
12	市立第一中学校			10	館野地区公民館
13	市立第二中学校			11	九重地区公民館
14	市立第三中学校			12	菜の花ホール
15	市立房南中学校			13	若潮ホール
16	県立安房高等学校			14	豊津ホール
17	県立館山高等学校				
18	安房西高等学校				
19	県立館山聾学校				
20	安房看護専門学校				
21	館山準看護学校				
22	国立館山海上技術学校				
23	県立安房養護学校				
24	千葉県生涯大学校南房学園				

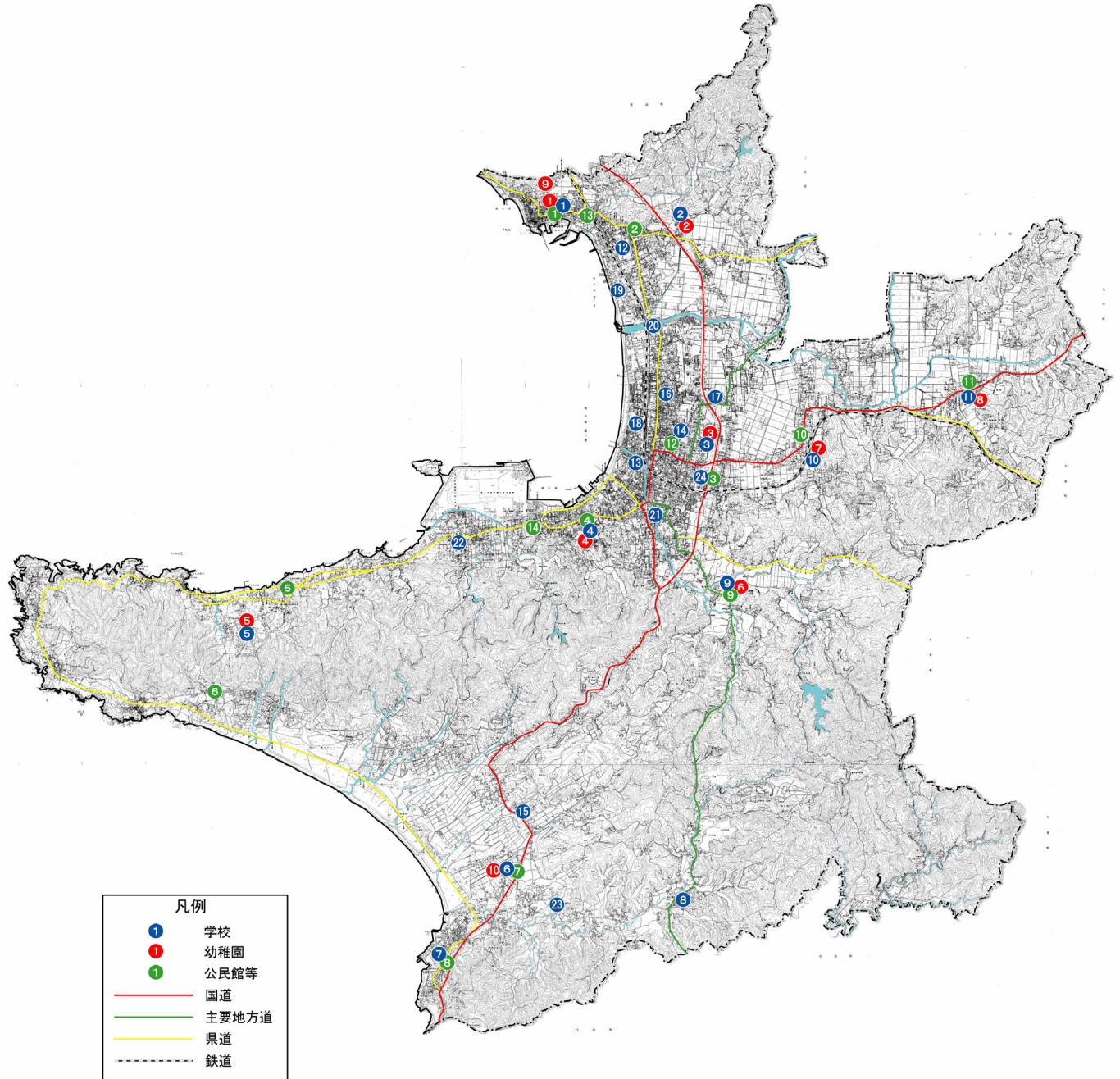


図 1 - 6 - 5 公共公益施設位置図(教育施設)

【出典：平成 18 年度都市計画基礎調査(一部修正)】

# 1 広域的位置づけ及び都市の現況特性の整理

表 1-6-6 公共公益施設（警察所、消防署等）一覧表

No.	名 称
1	館山警察署
2	館山駅前警察官派出所
3	城山公園前警察官派出所
4	九重警察官駐在所
5	西岬警察官駐在所
6	那古警察官駐在所
7	神戸警察官駐在所
8	豊房警察官駐在所
9	船形警察官駐在所
10	正木警察官駐在所

No.	名 称
1	館山消防署
2	西岬分遣所
3	神戸分遣所
4	消防団詰所(第1部)
5	消防団詰所(第2部)
6	消防団詰所(第3部)
7	消防団詰所(第4部)
8	消防団詰所(第5部)
9	消防団詰所(第7部)
10	消防団詰所(第8部)
11	消防団詰所(第9部)
12	消防団詰所(第10部)
13	消防団詰所(第11部)
14	消防団詰所(第12部)
15	消防団詰所(第13部)
16	消防団詰所(第14部)
17	消防団詰所(第15部)
18	消防団詰所(第16部)
19	消防団詰所(第17部)
20	消防団詰所(第18部)
21	消防団詰所(第19部)
22	消防団詰所(第20部)
23	消防団詰所(第22部)
24	消防団詰所(第24部)
25	消防団詰所(第25部)
26	消防団詰所(第26部)
27	消防団詰所(第27部)

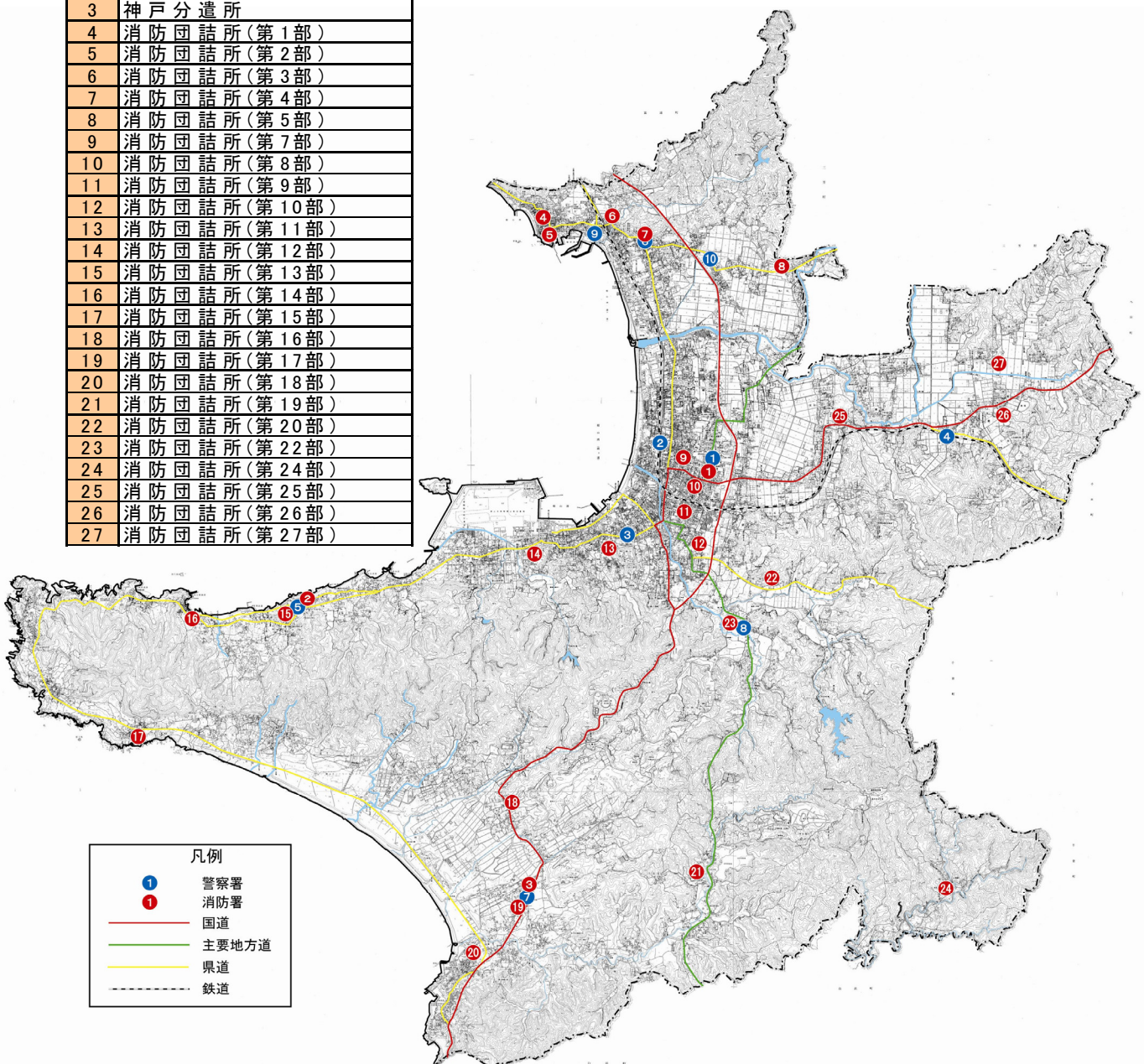


図 1-6-6 公共公益施設位置図(警察署、消防署等)

【出典：平成 18 年度都市計画基礎調査(一部修正)】



表1-6-7 公共公益施設（病院等）一覧表

No.	名 称
1	小林病院
2	安房地域医療センター
3	伊賀整形外科クリニック
4	北条病院
5	和田医院
6	館山病院
7	田村病院
8	青木医院
9	赤門整形外科内科
10	浅井診療所
11	太田整形外科医院
12	黒川医院
13	九重鈴木医院
14	神戸鈴木医院
15	館野小谷医院
16	館山中央外科内科
17	西川医院
18	西岬診療所
19	本多医院
20	山田医院
21	遊佐医院
22	和田眼科医院
23	梅園内科医院
24	貴家医院
25	和田歯科医院
26	清川医院
27	清川整形外科
28	たてやま整形外科クリニック
29	山口外科胃腸科
30	佐伯医院眼科
31	平野眼科
32	白幡医院耳鼻咽喉科
33	本位田耳鼻咽喉科医院
34	野原皮膚科内科医院
35	池田歯科医院

No.	名 称
36	小原歯科医院
37	太田歯科医院
38	金子歯科医院
39	観音寺歯科診療所
40	鈴木歯科医院
41	友野歯科医院
42	ハマダ歯科医院
43	林歯科矯正歯科医院
44	平野歯科医院
45	フラワー歯科医院
46	船形歯科医院
47	歯科北条診療所
48	堀口歯科医院
49	三浦歯科医院
50	水島歯科医院
51	本橋歯科医院
52	安田歯科医院
53	吉川歯科医院
54	原クリニック
55	鈴木内科クリニック
56	亀田ファミリークリニック館山
57	たてやま友愛クリニック
58	ぞうさん耳鼻咽喉科クリニック
59	佐々木皮膚科
60	ファミリー産院
61	たてやま循環器内科外科
62	青山歯科医院
63	今井歯科医院
64	佐々木歯科
65	西岬歯科医院
66	ビーバー歯科
67	森歯科医院
68	館山メンタルクリニック
69	やまわき歯科医院
70	保健センター

1 広域的 위치づけ及び都市の現況特性の整理

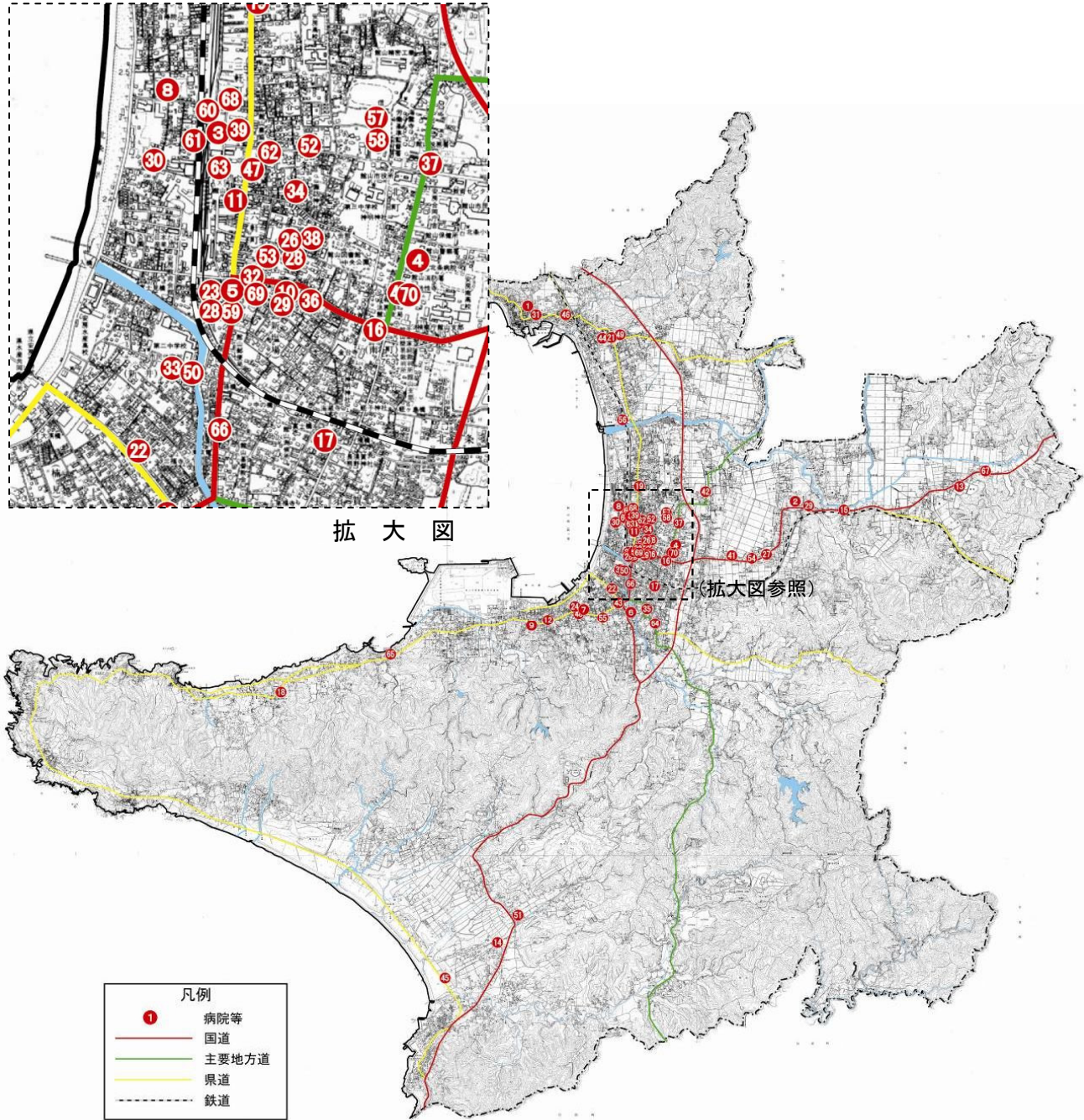


図 1-6-7 公共公益施設位置図(病院等)

【出典：平成 18 年度都市計画基礎調査（一部修正）】

## (5) 防災関連施設

○避難施設は各災害に対応した形で主に幹線道路沿いに配置されている

本市の避難施設は、各災害に対応した形で主に幹線道路沿いに配置されています。また、河川氾濫による浸水に対して、河川改修により対応しつつあります。

表 1-6-8 避難予定場所

避難予定場所		地震	津波	風水害	避難予定場所		地震	津波	風水害
1	富浦学園	(周辺)	-	-	31	相浜神社	○	○	-
2	西行寺	(周辺)	(周辺)	-	32	安房自然村	○	○	-
3	船形小学校	○	○	○	33	豊房小学校	○	-	○
4	長勝寺	(境内)	○	-	34	旧畑小学校跡	○	-	-
5	第一中学校	○	-	○	35	神余小学校	○	-	○
6	那古小学校	○	-	○	36	館野小学校	○	-	○
7	旧安房農業改良センター	○	-	○	37	九重小学校	○	-	○
8	八幡宮	(境内)	○	-	38	館山市コミュニティセンター	○	-	○
9	安房高等学校	○	-	○	39	船形児童学園	-	○	-
10	館山高等学校	○	-	○	40	那古寺	-	○	-
11	第三中学校	○	○	○	41	南房テニスプラザ	-	○	-
12	北条小学校	○	-	○	42	八雲神社	-	○	-
13	旧安房南高等学校	○	-	○	43	子安神社	-	○	-
14	中央公園	○	○	-	44	安房高校第二グラウンド	-	○	-
15	来福寺	(境内)	○	-	45	新宿神明神社	-	○	-
16	城山(公園)	(周辺)	(周辺)	-	46	赤山	-	○	-
17	館山小学校	○	○	○	47	国司神社	-	○	-
18	総寺院	(境内)	○	-	48	熊野神社	-	○	-
19	館山海上技術学校	○	○	○	49	浅間神社	-	○	-
20	西岬地区公民館	○	○	○	50	御嶽神社	-	○	-
21	西岬小学校	○	○	○	51	光明院	-	○	-
22	洲崎神社	(境内)	○	-	52	西方寺	-	○	-
23	西岬地区公民館分館	○	-	○	53	吾妻神社	-	○	-
24	神戸小学校	○	-	○	54	八坂神社	-	○	-
25	房南中学校	○	○	○	55	新福寺	-	○	-
26	安房養護学校	○	-	○	56	波切不動尊	-	○	-
27	安房神社	(境内)	○	-	57	法安寺	-	○	-
28	布良崎神社	(境内)	○	-	58	諏訪山	-	○	-
29	龍樹院	(境内)	○	-	59	東光寺	-	○	-
30	富崎小学校	○	○	○	60	洲宮神社	-	○	-
					61	犬石神社	-	○	-

【出典：館山市防災マップ】

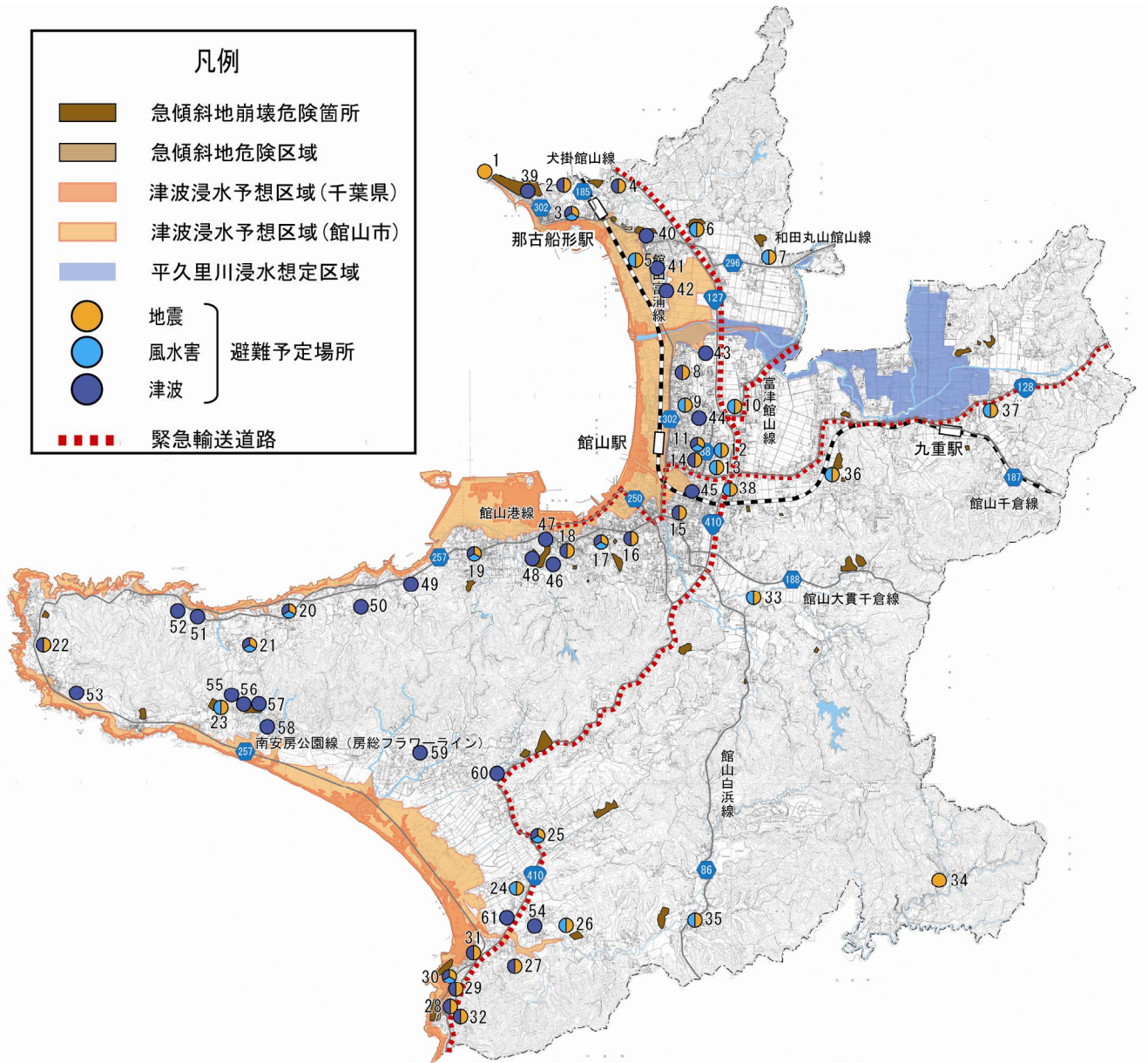


図1-6-8 避難予定場所及び緊急輸送道路

【出典：館山市防災マップ、平久里川浸水想定区域図、津波浸水予測図】